



GOVERNO DO  
ESTADO DO CEARÁ  
Secretaria do Planejamento  
e Gestão

**IPECE**

**Informe**

Nº 10 – Junho 2011

# Mapeamento das Condições de Educação, Renda e Infraestrutura Domiciliar dos Municípios Cearenses

Baseado nos dados do Censo 2010

## GOVERNO DO ESTADO DO CEARÁ

Cid Ferreira Gomes – Governador

Domingos Gomes de Aguiar Filho – Vice Governador

### SECRETARIO DO PLANEJAMENTO E GESTÃO (SEPLAG)

Eduardo Diogo – Secretário

### INSTITUTO DE PESQUISA E ESTRATÉGIA ECONÔMICA DO CEARÁ (IPECE)

Flávio Ataliba F. D. Barreto – Diretor Geral

Adriano Sarquis B. de Menezes – Diretor de Estudos Econômicos

Jimmy Lima de Oliveira – Coordenador de Estudos Sociais

#### IPECE Informe - nº 10 -Junho de 2011

##### Equipe Técnica

*Cleyber Nascimento de Medeiros*

*Fátima Juvenal de Souza*

*Jimmy Lima de Oliveira*

*Raquel da Silva Sales*

*Valdemar Rodrigues de Pinho Neto*

*Vitor Hugo Miro*

**Revisão:** *Laura Carolina Gonçalves*

#### O Instituto de Pesquisa e Estratégia Econômica do Ceará (IPECE)

é uma autarquia vinculada à Secretaria do Planejamento e Gestão do Estado do Ceará.

Fundado em 14 de abril de 2003, o IPECE é o órgão do Governo responsável pela geração de estudos, pesquisas e informações socioeconômicas e geográficas que permitem a avaliação de programas e a elaboração de estratégias e políticas públicas para o desenvolvimento do Estado do Ceará.

#### Missão

Disponibilizar informações geosocioeconômicas, elaborar estratégias e propor políticas públicas que viabilizem o desenvolvimento do Estado do Ceará.

#### Valores

Ética e transparência;

Rigor científico;

Competência profissional;

Cooperação interinstitucional e

Compromisso com a sociedade.

#### Visão

Ser reconhecido nacionalmente como centro de excelência na geração de conhecimento socioeconômico e geográfico até 2014.

INSTITUTO DE PESQUISA E ESTRATÉGIA ECONÔMICA DO CEARÁ (IPECE)

Av. Gal. Afonso Albuquerque Lima, s/nº - Edifício SEPLAG, 2º Andar

Centro Administrativo Governador Virgílio Távora – Cambéba

Tel. (85) 3101-3496

CEP: 60830-120 – Fortaleza-CE.

ouvidoria@ipece.ce.gov.br

[www.ipece.ce.gov.br](http://www.ipece.ce.gov.br)

## Sobre o IPECE Informe

A Série **IPECE Informe** disponibilizada pelo Instituto de Pesquisa e Estratégia Econômica do Ceará (IPECE), visa divulgar análises técnicas sobre temas relevantes de forma objetiva. Com esse documento, o Instituto busca promover debates sobre assuntos de interesse da sociedade, de um modo geral, abrindo espaço para realização de futuros estudos.

### Nesta Edição

Este Informe analisa um conjunto de dados relativos às condições de educação, renda e infraestrutura domiciliar para os 184 municípios cearenses. Os dados foram compilados a partir dos resultados preliminares do Censo Demográfico de 2010 e do Censo Demográfico do ano 2000.

O estudo permitiu mapear e avaliar a evolução espaço-temporal do contingente populacional dos municípios, assim como da taxa de analfabetismo das pessoas com 15 ou mais anos de idade e da renda domiciliar *per capita*. No tocante a infraestrutura domiciliar, foram mapeados indicadores de abastecimento de água, esgotamento sanitário, coleta de lixo e energia elétrica para os anos 2000 e 2010.

Através da análise empreendida, podem-se consultar os municípios em melhores ou piores condições para determinado indicador, sendo estes indicadores bastante úteis para nortear projetos e programas. Os mesmos podem auxiliar a elaboração, acompanhamento, diagnóstico e avaliação das políticas públicas, na perspectiva de contribuir na formulação de estratégias de desenvolvimento voltadas para a melhora da qualidade de vida da população cearense.

## **1 - INTRODUÇÃO**

O presente Informe dá continuidade à série de estudos que o IPECE vem realizando com base nos dados da Sinopse do Censo Demográfico 2010, disponibilizados pelo Instituto Brasileiro de Geografia e Estatística (IBGE). Nesse contexto, este informativo tem por objetivo analisar os primeiros dados da Sinopse do Censo Demográfico de 2010 em comparação com o Censo Demográfico de 2000 para o estado do Ceará e seus 184 municípios. Assim, serão apresentados os principais resultados sobre a evolução de indicadores socioeconômicos na última década. Foram estudadas e mapeadas informações relacionadas à condição das pessoas e dos domicílios<sup>1</sup>. O estudo está estruturado em sete seções: Introdução; População; Educação; Renda; Condições dos domicílios; Considerações Finais e o Apêndice, o qual exibe os indicadores calculados para os municípios cearenses.

## **2 - POPULAÇÃO**

Os dados definitivos populacionais do Censo Demográfico 2010 por município permitem uma análise mais detalhada de fenômenos demográficos no território do estado do Ceará. Com relação ao padrão de crescimento das populações municipais no Estado, a Tabela 1 exibe o quantitativo absoluto e o percentual para os dez maiores e menores municípios, relativos aos anos de 2000 e 2010.

Inicialmente, observa-se que o Ceará ainda tem uma forte concentração populacional na Região Metropolitana de Fortaleza (RMF)<sup>2</sup>, a qual foi ampliada nos últimos dez anos. Em 2000, 41,14% da população do Estado se encontrava na RMF, ao passo que em 2010 esse percentual aumentou para 42,78%. Especificamente para o município de Fortaleza, observa-se que o mesmo obteve 29,01% da população total no ano de 2010, percentual que era de 28,82% no ano 2000.

Verifica-se também, que dos dez municípios com maior contingente populacional no ano 2000, apenas Crateús mudou de posição, cedendo o 10º lugar para o município de

---

<sup>1</sup> Apenas os dados populacionais são definitivos, os demais dados são preliminares, podendo ser modificados posteriormente pelo IBGE.

<sup>2</sup> A Região Metropolitana de Fortaleza (RMF) é constituída dos seguintes municípios: Aquiraz, Cascavel, Caucaia, Chorozinho, Eusébio, Fortaleza, Guaiúba, Horizonte, Itaitinga, Maracanaú, Maranguape, Pacajús, Pacatuba, Pindoretama e São Gonçalo do Amarante.

Quixadá em 2010, passando para a 12ª colocação, atrás ainda do município de Canindé, que registrou 74.486 habitantes.

Além disso, destaca-se que os 8 maiores municípios obtiveram aumento da sua participação populacional em relação a população total do Estado no período analisado. Enquanto isso, no grupo dos 10 menores municípios em termos de população no ano 2000, todos permaneceram na mesma condição em 2010, apenas sofrendo alteração de posição entre os mesmos do grupo.

**Tabela 1:** População residente dos dez maiores e menores municípios - 2000/2010

Municípios	População Total 2000		Municípios	População Total 2010	
	N.º	%		N.º	%
<b>Ceará</b>	7.430.661	<b>100,00</b>	<b>Ceará</b>	8.454.381	<b>100,00</b>
<b>RMF</b>	3.056.769	<b>41,14</b>	<b>RMF</b>	3.615.767	<b>42,78</b>
<b>10 maiores</b>			<b>10 maiores</b>		
Fortaleza	2.141.402	28,82	Fortaleza	2.452.185	29,01
Caucaia	250.479	3,37	Caucaia	325.441	3,85
Juazeiro do Norte	212.133	2,85	Juazeiro do Norte	249.939	2,96
Maracanaú	179.732	2,42	Maracanaú	209.057	2,47
Sobral	155.276	2,09	Sobral	188.233	2,23
Crato	104.646	1,41	Crato	121.428	1,44
Itapipoca	94.369	1,27	Itapipoca	116.065	1,37
Maranguape	88.135	1,19	Maranguape	113.561	1,34
Iguatu	85.615	1,15	Iguatu	96.495	1,14
Crateús	70.898	0,95	Quixadá	80.604	0,95
<b>10 menores</b>			<b>10 menores</b>		
Antonina do Norte	6.509	0,09	Antonina do Norte	6.984	0,08
Ererê	6.302	0,08	Altaneira	6.856	0,08
Potiretama	5.768	0,08	Senador Sá	6.852	0,08
Baixio	5.724	0,08	Ererê	6.840	0,08
Guaramiranga	5.714	0,08	General Sampaio	6.218	0,07
Altaneira	5.687	0,08	Potiretama	6.126	0,07
Pacujá	5.653	0,08	Baixio	6.026	0,07
Senador Sá	5.605	0,08	Pacujá	5.986	0,07
Granjeiro	5.295	0,07	Granjeiro	4.629	0,05
General Sampaio	4.866	0,07	Guaramiranga	4.164	0,05

Fonte: Censos Demográficos do IBGE, 2000 e 2010. Elaboração: IPECE.

A mais evidente das informações é a de crescimento demográfico que foi, ao longo da última década, de 1,3% ao ano, no estado do Ceará. A população que era de 7,43 milhões em 2000 passou a ser de 8,45 milhões em 2010, ou seja, teve um crescimento relativo de quase 14% no intervalo de 10 anos. Entretanto, esse crescimento não foi uniforme em todos os municípios cearenses. Os que apresentaram maior crescimento na última década estão apresentados na Tabela 2. O município de Horizonte se destacou entre os que mais cresceram em termos relativos nesse período. Sua população teve um aumento de 63,3% entre 2000 e 2010, representando uma taxa de crescimento média de 5% ao ano.

Dos 184 municípios cearenses, 21 sofreram uma diminuição no tamanho da sua população entre 2000 e 2010. Dentre os que tiveram as maiores reduções destaca-se Guaramiranga que apresentou uma taxa de decréscimo de -3,1% ao ano, entre 2000 e 2010. A população desse município que era de 5.714 habitantes em 2000 passou para 4.164 no ano 2010, ou seja, redução relativa de 27,1%.

**Tabela 2:** População residente, variação percentual e taxa anual de crescimento: Ceará e os 10 municípios que mais cresceram e os 10 que menos cresceram - 2000/2010

Município	Ano		Variação 2000-2010 (%)	Taxa anual de crescimento (% ao ano)
	2000	2010		
<b>Ceará</b>	<b>7.430.661</b>	<b>8.452.381</b>	<b>13,8</b>	<b>1,3</b>
<b>10 municípios que mais cresceram</b>				
Horizonte	33.790	55.187	63,3	5,0
Eusébio	31.500	46.033	46,1	3,9
Jijoca de Jericoacoara	12.089	17.002	40,6	3,5
Pacajus	44.070	61.838	40,3	3,4
Pacatuba	51.696	72.299	39,9	3,4
Caucaia	250.479	325.441	29,9	2,7
Mulungu	8.897	11.485	29,1	2,6
Maranguape	88.135	113.561	28,8	2,6
Caridade	15.604	20.020	28,3	2,5
General Sampaio	4.866	6.218	27,8	2,5
<b>10 municípios que menos cresceram</b>				
Tarrafas	9.213	8.910	-3,3	-0,3
Morada Nova	64.400	62.065	-3,6	-0,4
Porteiras	15.658	15.061	-3,8	-0,4
Quixelô	15.596	15.000	-3,8	-0,4
Farias Brito	20.315	19.007	-6,4	-0,7
Aratuba	12.359	11.529	-6,7	-0,7
Reriutaba	21.224	19.455	-8,3	-0,9
São João do Jaguaribe	8.650	7.900	-8,7	-0,9
Granjeiro	5.295	4.629	-12,6	-1,3
Guaramiranga	5.714	4.164	-27,1	-3,1

Fonte: IBGE. Elaboração: IPECE.

Ao analisar o crescimento demográfico entre áreas urbanas e rurais verifica-se uma dinâmica diferenciada. A população urbana do estado do Ceará aumentou em aproximadamente 1,03 milhões de pessoas entre 2000 e 2010. Esse crescimento foi dado por uma taxa média de 1,79% ao ano. Já a população rural apresentou uma redução de 9.519 pessoas, o que representa uma taxa anual média de decréscimo de 0,05%. Esses dados podem ser visualizados na Tabela 3, que também mostra os municípios que tiveram os maiores crescimentos demográficos e Tabela 4 mostra a taxa de urbanização para os municípios mais urbanizados e menos urbanizados em 2000 e 2010.

**Tabela 3:** População residente, variação percentual e taxa anual de crescimento: Ceará e os 10 municípios que mais cresceram para população urbana e rural - 2000/2010

Município	Ano		Variação 2000-2010 (%)	Taxa anual de crescimento (% ao ano)
	2000	2010		
<b>Ceará - Urbano</b>	<b>5.315.318</b>	<b>6.346.557</b>	<b>1,79</b>	<b>19,40</b>
<b>Ceará - Rural</b>	<b>2.115.343</b>	<b>2.105.824</b>	<b>-0,45</b>	<b>-0,05</b>
<b>10 municípios que mais cresceram - população urbana</b>				
Jaguaribara	3.539	7.212	103,79	7,38
Horizonte	28.122	51.049	81,53	6,14
Arneiroz	2.146	3.879	80,75	6,10
Aratuba	2.157	3.769	74,73	5,74
Pindoretama	6.818	11.280	65,44	5,16
Madalena	5.459	8.915	63,31	5,03
Jijoca de Jericoacoara	3.434	5.556	61,79	4,93
Itarema	9.901	15.938	60,97	4,88
Itatira	6.030	9.522	57,91	4,67
General Sampaio	2.316	3.648	57,51	4,65
<b>10 municípios que mais cresceram - população rural</b>				
Maracanaú	562	1.434	155,16	9,82
Pacatuba	4.668	10.204	118,59	8,13
Fortim	3.456	5.209	50,72	4,19
Tururu	6.220	9.120	46,62	3,90
Caucaia	24.391	35.221	44,40	3,74
Mulungu	5.182	7.287	40,62	3,47
Jijoca de Jericoacoara	8.655	11.446	32,25	2,83
Paraipaba	12.782	16.606	29,92	2,65
Palmácia	5.442	7.048	29,51	2,62
Acarape	5.902	7.356	24,64	2,23

Fonte: IBGE. Elaboração: IPECE.

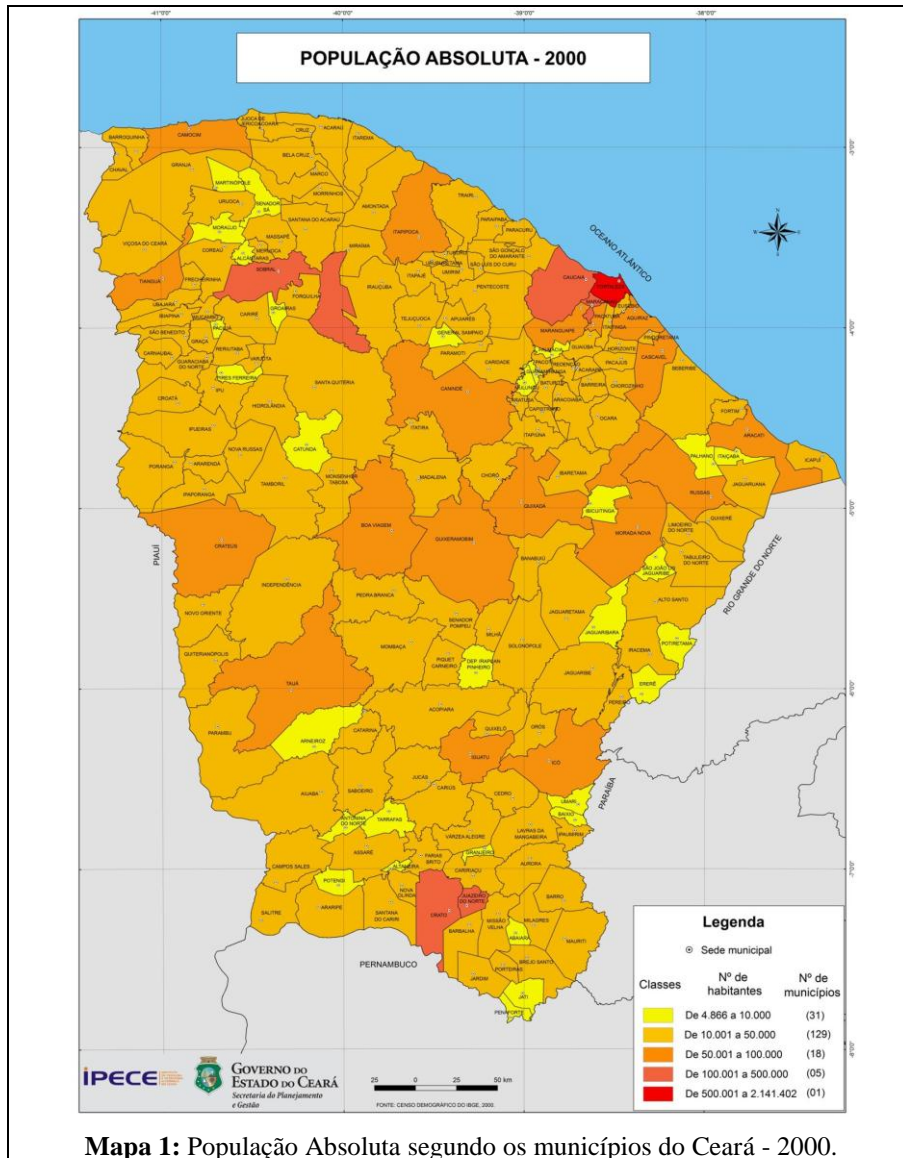
**Tabela 4:** Taxa de Urbanização - Ceará e os 10 municípios mais urbanizados e os 10 municípios menos urbanizados - 2000 e 2010.

Município	2000	Município	2010
<b>Ceará</b>	71,53	<b>Ceará</b>	75,09
<b>10 maiores</b>		<b>10 maiores</b>	
Eusébio	100,00	Eusébio	100,00
Fortaleza	100,00	Fortaleza	100,00
Maracanaú	99,69	Maracanaú	99,31
Juazeiro do Norte	95,33	Itaitinga	99,30
Pacatuba	90,97	Juazeiro do Norte	96,07
Itaitinga	90,86	Horizonte	92,50
Aquiraz	90,43	Aquiraz	92,37
Caucaia	90,26	Caucaia	89,18
Sobral	86,63	Sobral	88,35
Horizonte	83,23	Pacatuba	85,89
<b>10 menores</b>		<b>10 menores</b>	
Jijoca de Jericoacoara	28,41	Jijoca de Jericoacoara	32,68
Jardim	27,86	Viçosa do Ceará	32,44
Quiterianópolis	27,61	Alcântaras	32,01
Ibaretama	26,80	Ocara	31,68
Quixelô	26,71	Quiterianópolis	31,65
Choró	23,74	Icapuí	31,46
Granjeiro	23,31	Granjeiro	29,60
Aiuaba	21,88	Choró	29,52
Tarrafas	21,13	Tarrafas	29,45
Aratuba	17,45	Aiuaba	24,38

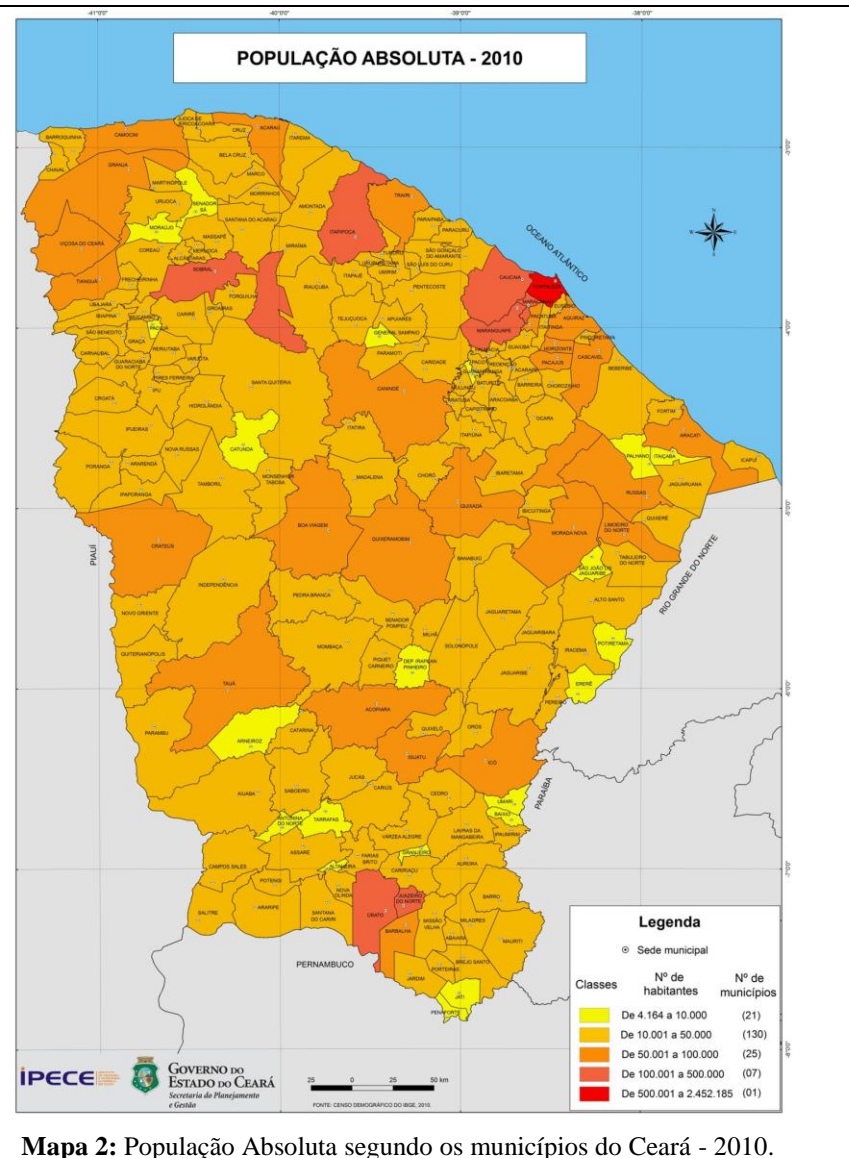
Fonte: IBGE. Elaboração: IPECE.

Os mapas temáticos 1 e 2 permitem a visualização da distribuição populacional municipal no território cearense.





Mapa 1: População Absoluta segundo os municípios do Ceará - 2000.



Mapa 2: População Absoluta segundo os municípios do Ceará - 2010.

### 3 - EDUCAÇÃO

A divulgação dos resultados preliminares do Censo Demográfico 2010 por município também contemplou dados sobre a população alfabetizada. De acordo com o IBGE é considerada como alfabetizada a pessoa com 5 anos de idade ou mais, capaz de ler e escrever um bilhete simples no idioma que conhece. Os dados divulgados mostram que no estado do Ceará, de 7,8 milhões de pessoas com 5 anos ou mais de idade, 6,3 milhões são alfabetizadas, o que corresponde a um percentual de 81,2%.

Na análise apresentada será empregado o indicador de taxa de analfabetismo, que representa o quociente entre a população analfabeta e a população total de um mesmo grupo etário. Devido ao uso desse indicador, serão considerados os dados referentes às pessoas com 15 anos ou mais de idade, o que torna a análise realizada nesse documento comparável com a maioria dos textos da literatura sobre o tema e com indicadores de taxa de analfabetismo calculados para censos anteriores, tomando, dessa forma, a comparação mais direta.

Conforme mostra a Tabela 5, para a população com 15 anos ou mais de idade no Estado do Ceará, tem-se que das 6,2 milhões de pessoas nessa faixa etária, 5,08 milhões são consideradas alfabetizadas, o que corresponde a uma proporção de 81,2%. Nesse mesmo grupo etário, nas áreas urbanas 85,8% são alfabetizados e nas áreas rurais essa proporção é reduzida para 66,8%. Em 2000, tinha-se que dos 4,9 milhões de pessoas com 15 anos ou mais de idade, 3,6 milhões eram alfabetizadas, um percentual de 73,5%. A porcentagem de pessoas alfabetizadas era de 79,7% nas áreas urbanas e de 56,2% nas áreas rurais.

**Tabela 5:** População residente de 15 anos ou mais de idade por situação do domicílio e alfabetização - Ceará - 2000/2010

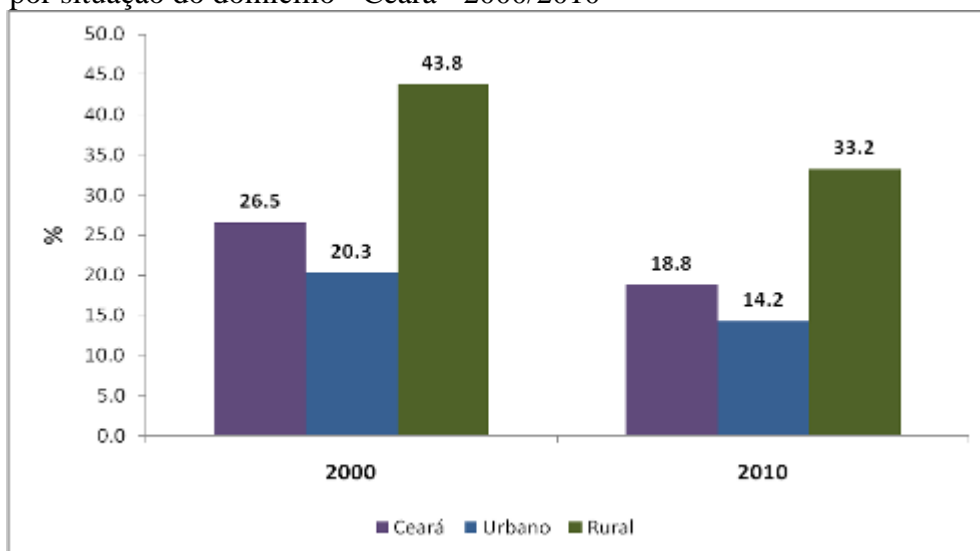
	Total	Alfabetizadas		Não alfabetizadas	
	Nº.	Nº.	%	Nº.	%
<b>2000</b>					
<b>Ceará</b>	4.938.392	3.627.614	73,5	1.310.778	26,5
<b>Urbano</b>	3.617.801	2.884.896	79,7	732.905	20,3
<b>Rural</b>	1.320.591	742.718	56,2	577.873	43,8
<b>2010</b>					
<b>Ceará</b>	6.264.131	5.087.493	81,2	1.176.638	18,8
<b>Urbano</b>	4.764.486	4.086.008	85,8	678.478	14,2
<b>Rural</b>	1.499.645	1.001.485	66,8	498.160	33,2

Fonte: IBGE. Elaboração: IPECE.



Com relação à taxa de analfabetismo para pessoas com 15 anos ou mais de idade nota-se uma redução considerável de 26,5% para 18,8%. Considerando as áreas urbanas do Ceará, esse indicador aponta uma diminuição da taxa de analfabetismo de 20,3% para 14,2%. Já nas áreas rurais a taxa de analfabetismo caiu em uma magnitude superior a 10 pontos percentuais, de 43,8% para 33,2%. O Gráfico 1 apresenta esses valores.

**Gráfico 1:** Taxa de analfabetismo (pessoas com 15 anos ou mais de idade) por situação do domicílio - Ceará - 2000/2010



Fonte: IBGE. Elaboração: IPECE.

Os dados por município permitem avaliar quais deles mais avançaram em termos de alfabetização da população com 15 anos ou mais de idade. A Tabela 6 exibe os 10 municípios que mais reduziram a taxa de analfabetismo.

**Tabela 6:** Municípios que mais reduziram a taxa de analfabetismo das pessoas com 15 anos ou mais de idade - 2000/2010

Municípios	Taxa de analfabetismo em 2000	Taxa de analfabetismo em 2010
Massapê	43,20	28,49
Meruoca	33,25	18,71
Saboeiro	47,61	33,50
Viçosa do Ceará	45,31	31,42
Jijoca de Jericoacoara	37,31	23,47
Itatira	46,31	32,57
Guaramiranga	31,36	17,87
Pacoti	33,73	20,36
Granja	51,82	38,57
Pires Ferreira	43,17	29,94

Fonte: IBGE. Elaboração: IPECE.

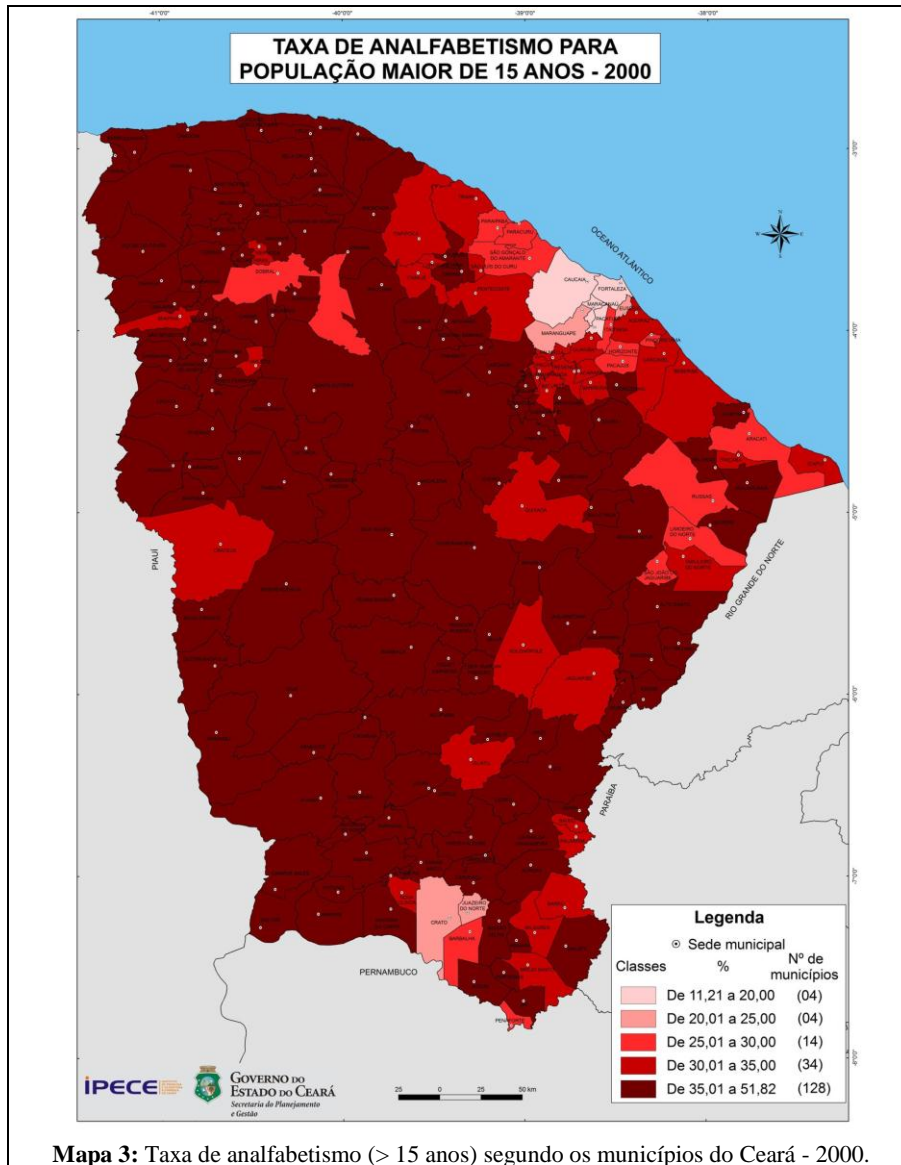
A Tabela 7 apresenta um ranqueamento dos municípios de acordo com as taxas de analfabetismo para os anos 2000 e 2010. Para cada um dos períodos são mostrados os 10 municípios em melhor situação, ou seja, com as menores taxas de analfabetismo; e os 10 municípios com as maiores proporções de pessoas analfabetas. No ranqueamento realizado para 2010, oito dos 10 municípios com as menores taxas de analfabetismo já se classificavam entre os 10 em melhor situação no ano de 2000.

**Tabela 7:** Municípios com as dez maiores e as dez menores taxas de analfabetismo (15 anos ou mais de idade) - 2000/2010

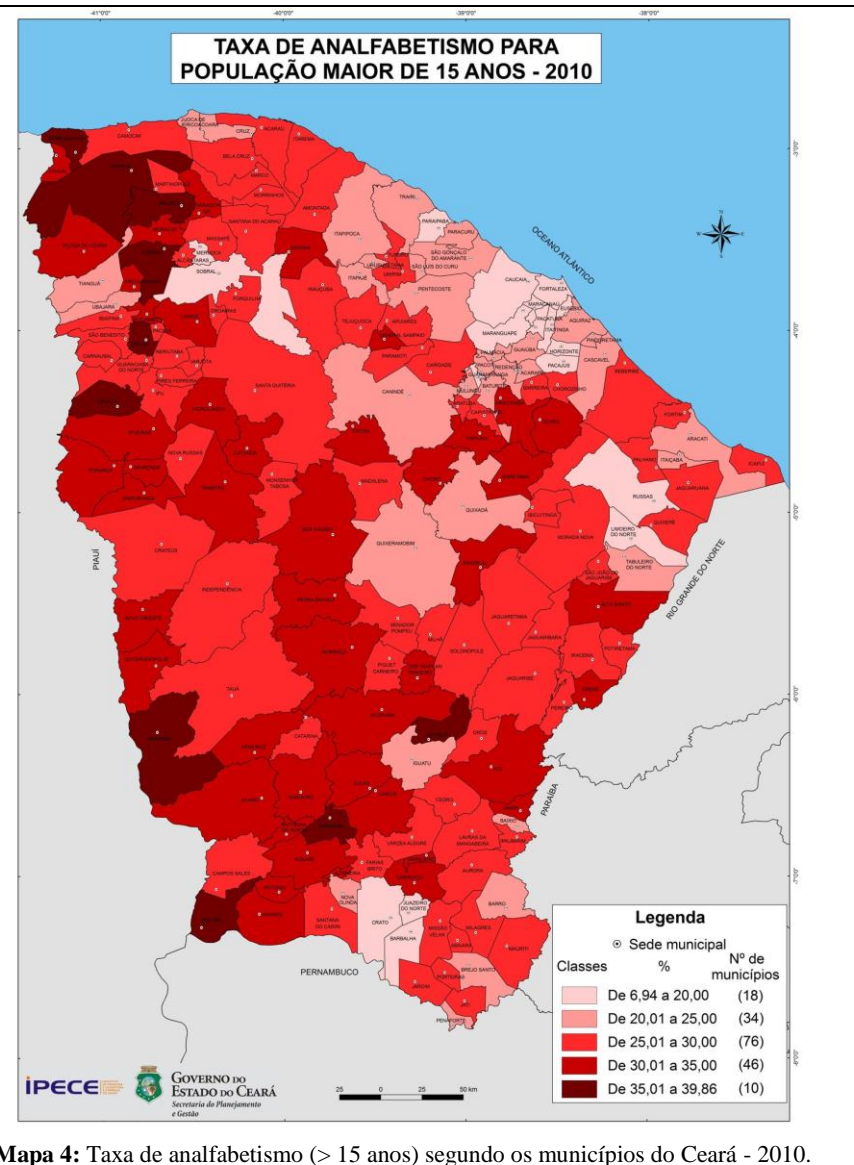
Municípios	2000	Municípios	2010
<b>Ceará</b>	26,5	<b>Ceará</b>	18,8
<b>10 menores</b>		<b>10 menores</b>	
Fortaleza	11,2	Fortaleza	6,9
Maracanaú	15,0	Pacatuba	9,4
Pacatuba	17,5	Maracanaú	9,7
Caucaia	19,0	Caucaia	12,9
Crato	22,9	Eusébio	13,5
Maranguape	23,8	Crato	15,0
Eusébio	23,8	Maranguape	15,4
Juazeiro do Norte	25,0	Horizonte	15,7
Itaitinga	25,1	Juazeiro do Norte	16,2
Limoeiro do Norte	25,7	Sobral	17,0
<b>10 maiores</b>		<b>10 maiores</b>	
Itatira	46,3	Parambu	35,1
Pedra Branca	46,3	Tarrafas	35,5
Novo Oriente	47,1	Barroquinha	35,5
Potengi	47,3	Croatá	35,5
Barroquinha	47,4	Graça	35,7
Graça	47,5	Uruoca	36,5
Coreaú	47,6	Quixelô	36,8
Saboeiro	47,6	Coreaú	36,8
Salitre	51,6	Granja	38,6
Granja	51,8	Salitre	39,9

Fonte: IBGE. Elaboração: IPECE.

Os mapas temáticos 3 e 4 permitem a análise espaço-temporal da taxa de analfabetismo entre os municípios cearenses. Todos os municípios do Estado apresentaram uma redução em suas taxas de analfabetismo na última década. A análise dos mapas possibilita uma visualização clara e direta da melhora do indicador educacional entre os anos de 2000 e 2010. No ano de 2000, apenas 4 municípios possuíam taxas de analfabetismo inferiores à 20%, todos na Região Metropolitana de Fortaleza. Eram eles: Fortaleza, Maracanaú, Pacatuba e Caucaia. Em 2010, 18 municípios apresentaram taxas de analfabetismo inferiores a 20%.



Mapa 3: Taxa de analfabetismo (> 15 anos) segundo os municípios do Ceará - 2000.



Mapa 4: Taxa de analfabetismo (> 15 anos) segundo os municípios do Ceará - 2010.

Um dos resultados mais visíveis é a redução significativa do número de municípios que apresentaram taxa de analfabetismo superior a 35%. Em 2000, eram 128 nessa situação, sendo o pior indicador de aproximadamente 50% (Município de Granja). Em 2010, a quantidade de municípios classificados com taxa de analfabetismo nesse patamar caiu para apenas 10, onde o pior indicador era de 39% (Município de Salitre).

#### 4 - RENDA

Nesta seção será apresentado o indicador de renda domiciliar *per capita*, que se refere ao número de domicílios por faixa de rendimento, definido como múltiplos do salário mínimo<sup>3</sup>. Este indicador é amplamente utilizado para mensuração de bem-estar por corresponder a capacidade de aquisição de bens e serviços da população. A partir da Tabela 8, pode-se observar que mais da metade dos domicílios cearenses possuem rendimento inferior a ½ salário mínimo. Do total de domicílios, 4,45% não possuem rendimento, 26,25% possuem rendimento inferior a ¼ de salário mínimo e 53,66% possuem rendimento inferior a ½ salário mínimo<sup>4</sup>. Enquanto somente 18,42% apresentam rendimento superior a um salário mínimo.

**Tabela 8:** Domicílios particulares permanentes, por classes de rendimento nominal mensal domiciliar per capita - Ceará - 2010

Região	Domicílios particulares permanentes								
	Total <sup>(1)</sup>	Classes de rendimento nominal mensal domiciliar per capita (salário mínimo) <sup>(2)</sup>							
		Até 1/4	Mais de 1/4 a 1/2	Mais de 1/2 a 1	Mais de 1 a 2	Mais de 2 a 3	Mais de 3 a 5	Mais de 5	Sem rendimento <sup>(3)</sup>
Ceará (Nº.)	2.365.276	515.628	648.315	659.736	253.603	69.758	56.524	55.797	105.371
Ceará (%)	100,00	21,80	27,41	27,89	10,72	2,95	2,39	2,36	4,45

Fonte: IBGE, Censo Demográfico 2010.

(1) Inclusive os domicílios sem declaração de rendimento nominal mensal domiciliar per capita. (2) Salário mínimo utilizado: R\$ 510,00.

(3) Inclusive os domicílios com rendimento mensal domiciliar per capita somente em benefícios.

A Tabela 9 apresenta os 10 maiores e os 10 menores municípios em termos de proporção de domicílios com rendimento inferior a ¼ de salário mínimo. Este corte de renda é considerado por ser o mais próximo da linha de extrema pobreza de R\$ 70,00 estabelecida pelo Governo Federal.

<sup>3</sup> O valor do salário mínimo em 2010 era de R\$ 510,00.

<sup>4</sup> O percentual de domicílios com rendimento inferior a ½ salário mínimo engloba os sem rendimento e com rendimento inferior a ¼ de salário mínimo.

**Tabela 9:** Municípios com as dez maiores e as dez menores proporções de domicílios com rendimento inferior a ¼ de salário mínimo - 2010

10 menores		10 maiores	
Fortaleza	11,59%	Moraújo	49,46%
Maracanaú	15,58%	Amontada	50,33%
Eusébio	16,55%	Itatira	50,47%
Horizonte	17,01%	Araripe	50,69%
Juazeiro do Norte	18,82%	Salitre	50,81%
Pacatuba	18,89%	Santana do Acaraú	51,64%
Limoeiro do Norte	19,25%	Croatá	52,02%
Crato	19,64%	Choró	52,92%
Caucaia	19,73%	Granja	54,93%
Russas	19,79%	Mirafima	55,02%

Fonte: IBGE. Elaboração: IPECE.

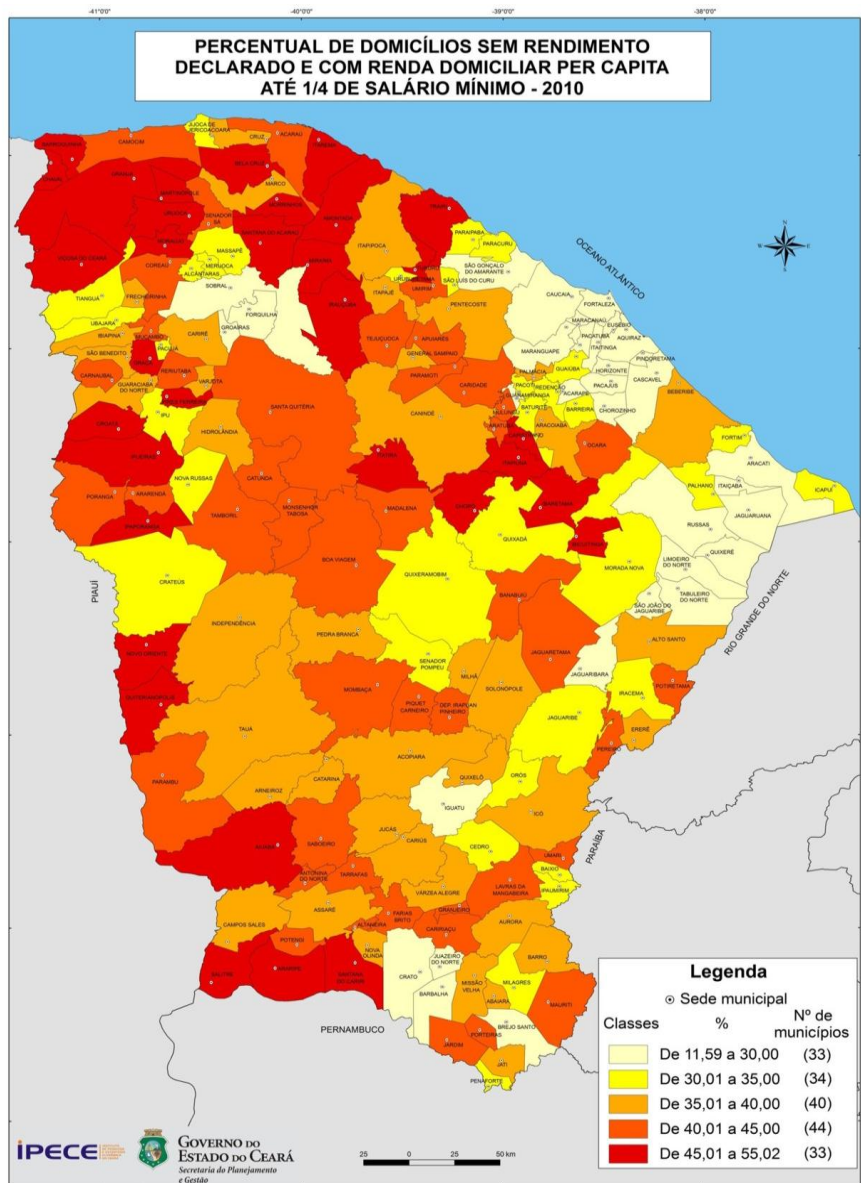
Observa-se que os municípios com menores proporções deste indicador se concentram nas regiões metropolitanas de Fortaleza e do Cariri, com exceção dos municípios de Limoeiro do Norte e Russas que pertencem à macrorregião do Litoral Leste-Jaguaribe. Já os municípios com maiores proporções se distribuem pelas macrorregiões do Sertão Central, Sobral-Ibiapaba, Litoral Oeste e Cariri-Centro Sul.

Como salientado anteriormente, as Regiões Metropolitanas de Fortaleza e do Cariri e a macrorregião do Litoral Leste-Jaguaribe apresentam os municípios com as menores proporções de domicílios com rendimento inferior a ¼ de salário mínimo. Isto ocorre porque a RMF possui grande parte da indústria cearense, concentrando, assim, a maior parte dos trabalhadores formais. Enquanto a macrorregião do Litoral Leste-Jaguaribe vem se destacando pela expansão da agricultura irrigada. Por sua vez, a Região Metropolitana do Cariri, da qual faz parte os municípios de Juazeiro do Norte, Crato e Barbalha, vem se constituindo em um pólo de atração de investimentos.

Por outro lado, as macrorregiões com piores resultados são caracterizadas por baixo dinamismo econômico, com exceção de alguns municípios, e baixa escolaridade da força de trabalho que resulta em baixo rendimento domiciliar per capita.

O mapa temático 5 apresenta a distribuição espacial dos municípios de acordo com este indicador. A escala de cores foi escolhida de modo que os municípios mais escuros apresentem maiores proporções de domicílios com rendimento inferior a ¼ de salário mínimo.





**Mapa 5:** Percentual de domicílios sem rendimento declarado e com renda domiciliar per capita inferior a 1/4 de salário mínimo - 2000.

## 5 - DOMICÍLIOS

Esta seção traz informações a cerca dos domicílios particulares e permanentes e dos 184 municípios do Estado do Ceará, no que se refere à publicação dos dados da Sinopse do Censo Demográfico 2010, comparando com os dados definitivos do Censo de 2000. Destaca-se a situação dos domicílios quanto à forma de abastecimento de água e de esgotamento sanitário, de coleta de lixo e de acesso à energia elétrica, fornecendo um panorama da situação domiciliar dos municípios cearenses.

## 5.1 - Formas de Abastecimento de Água

A Tabela 10 apresenta informações relacionadas à forma de abastecimento de água dos domicílios para os anos de 2000 e 2010. Inicialmente, verifica-se um significativo crescimento do número de domicílios cearenses que são atendidos por esse serviço na última década, passando de 1.068.746 no ano 2000 para 1.826.543 domicílios em 2010. Em termos percentuais, passou-se de um total de 60,80% em 2000 para 77,22% em 2010.

**Tabela 10:** Domicílios particulares permanentes segundo forma de abastecimento de água - Ceará - 2000/2010

Região	Abastecimento ligado a Rede Geral				Poço ou nascente na propriedade				Outra Forma			
	2000		2010		2000		2010		2000		2010	
	Nº.	%	Nº.	%	Nº.	%	Nº.	%	Nº.	%	Nº.	%
Ceará	1.068.746	60,80	1.826.543	77,22	360.737	20,52	221.161	9,35	328.405	18,68	317.565	13,43

Fonte: IBGE. Elaboração: IPECE.

O percentual de domicílios com abastecimento de água adequado, ou seja, que possuem ligação com a rede geral, para os dez maiores e menores municípios cearenses na última década é exibido na Tabela 11. Observa-se que para o ano de 2010 o município com maior percentual de domicílios com abastecimento de água adequado foi Maracanaú, sendo seguido pelos municípios de São João do Jaguaribe, Pacatuba, Croatá e Sobral.

O município com maior déficit de abastecimento de água adequado continua sendo Salitre, que no ano 2000 tinha apenas 2,92% dos domicílios ligados à rede geral, passando para 7,18% em 2010. Os outros municípios com menor proporção em 2010 foram Ibaretama, Beberibe, Aquiraz e Trairi.

**Tabela 11: Domicílios particulares permanentes com abastecimento de água ligados a rede geral para os dez maiores e menores municípios - 2000/2010**

Municípios	% de domicílios com abastecimento de água adequada 2000	Municípios	% de domicílios com abastecimento de água adequada 2010
<b>Ceará</b>	60,80	<b>Ceará</b>	77,22
<b>10 maiores</b>		<b>10 maiores</b>	
Juazeiro do Norte	88,48	Maracanaú	96,97
Fortaleza	87,21	São João do Jaguaribe	95,69
Sobral	84,61	Pacatuba	95,57
Maracanaú	84,09	Croatá	94,60
Pacatuba	82,63	Sobral	94,16
Icapuí	76,94	Fortaleza	93,31
Barbalha	73,07	Juazeiro do Norte	92,59
Crato	73,06	Forquilha	91,07
Orós	72,74	Itaitinga	90,91
Iguatu	72,63	Altaneira	90,86
<b>10 menores</b>		<b>10 menores</b>	
Itarema	14,90	Bela Cruz	38,49
Aquiraz	10,03	Amontada	38,16
Eusébio	7,84	Pindoretama	37,24
Trairi	7,19	Mulungu	36,58
Beberibe	6,56	Choró	31,56
Ibaretama	4,74	Trairi	20,45
Horizonte	4,08	Aquiraz	19,69
Novo Oriente	3,34	Beberibe	17,75
Ocara	3,22	Ibaretama	17,31
Salitre	2,92	Salitre	7,18

Fonte: IBGE. Elaboração: IPECE.

No ano de 2000 um total de 161 municípios teve o valor do indicador inferior ao calculado para o Estado no mesmo ano, ao passo que em 2010 145 alcançaram o índice menor do que o registrado para o Ceará.

**Tabela 12: Crescimento relativo (%) dos municípios cearenses em relação ao Indicador de Água Adequada - 2000/2010**

Municípios	% de domicílios com abastecimento de água adequado 2000	% de domicílios com abastecimento de água adequado 2010	Crescimento relativo (2000 - 2010)
Novo Oriente	3,34	71,97	2.053,45
Ocara	3,22	51,63	1.502,52
Horizonte	4,08	65,25	1.501,28
Eusébio	7,84	58,08	640,80
Ibaretama	4,74	17,31	265,35
Pacoti	18,89	60,22	218,85
Cascavel	15,03	45,44	202,34
Granjeiro	23,39	69,00	195,04
Trairi	7,19	20,45	184,29
Aracoiaba	22,11	62,09	180,89
Abaiara	21,90	60,45	176,00
Barreira	23,76	65,17	174,27
Beberibe	6,56	17,75	170,78
Chorozinho	19,33	51,55	166,68
Itarema	14,90	39,39	164,32
Paracuru	15,87	41,81	163,38
Ipueiras	32,22	83,28	158,44
Fortim	24,92	62,67	151,50
Caridade	30,88	77,22	150,08
Chaval	27,28	67,45	147,24

Fonte: IBGE. Elaboração: IPECE.

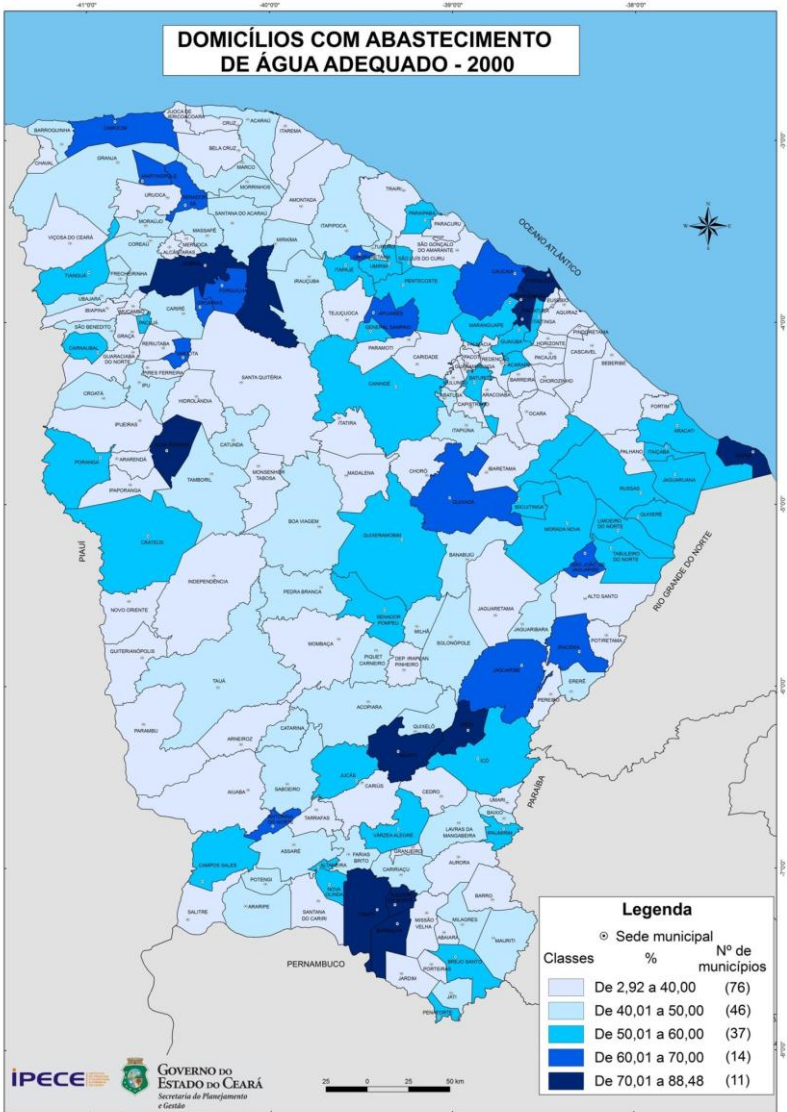
Em termos de crescimento relativo, os municípios que apresentaram as maiores taxas na última década foram respectivamente: Novo Oriente, Ocara, Horizonte, Eusébio e Ibaretama (Tabela 12). Os mapas temáticos 6 e 7 possibilitam uma análise espaço-temporal, tornando possível a visualização a nível municipal do percentual de domicílios com abastecimento de água adequado concernente aos anos de 2000 e 2010.

Verifica-se que no ano 2000 os municípios com os melhores indicadores estão concentrados na Região Metropolitana de Fortaleza (RMF), assim como na região do Cariri (municípios de Crato, Juazeiro e Barbalha). Isoladamente, também se observam que os municípios de Sobral, Iguatu, Orós, Icapuí e Nova Russas detiveram índices superiores a 70%.

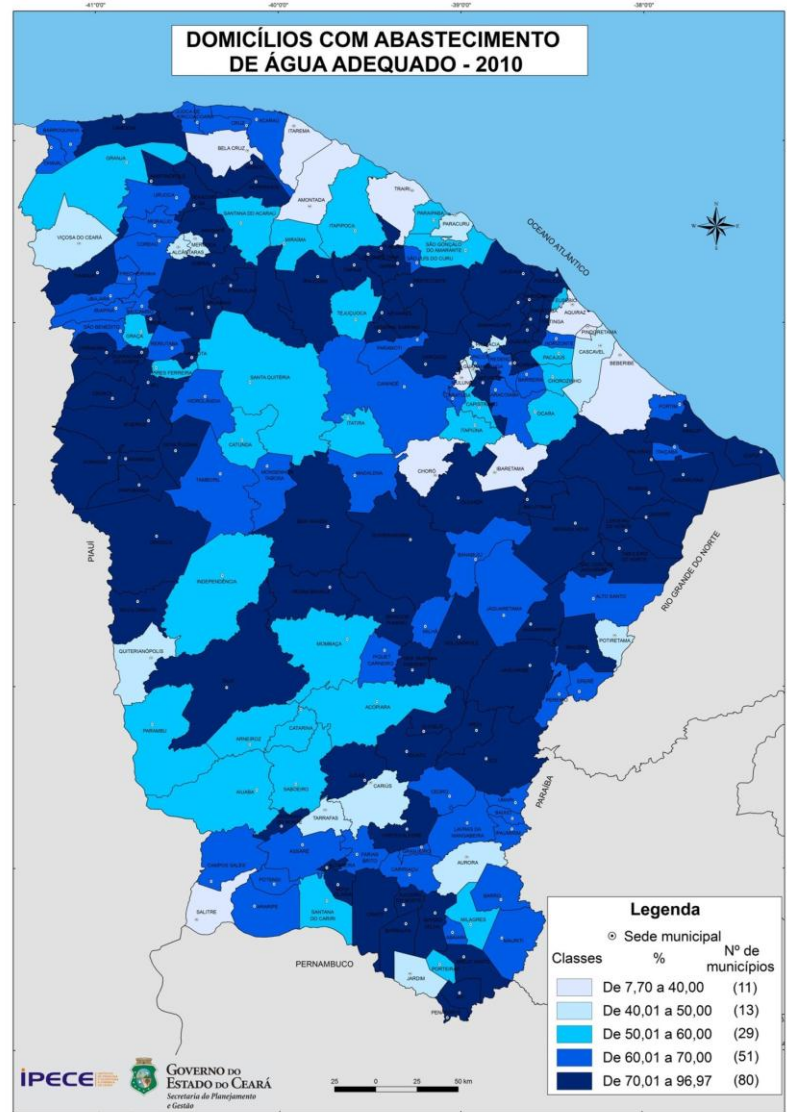
Para o ano de 2010, constata-se que os municípios dessas regiões também obtiveram os maiores índices de cobertura de abastecimento de água adequada, com inclusão de municípios da região do litoral Leste/Jaguaribe e da região dos sertões dos Inhamuns.

Um dado que comprova a melhoria do indicador na última década é que no ano 2000 76 municípios tinham percentual de domicílios ligados a rede geral inferior a 40%, diminuindo para apenas 11 municípios em 2010. Em contrapartida, o número de municípios com proporção de abastecimento de água adequado acima de 70% saltou de 11 para 80 na última década.

Um outro resultado de destaque é que todos os 184 municípios cearenses aumentaram a proporção de domicílios com abastecimento de água adequada nos dez últimos anos. Esse aumento pode refletir uma melhora na qualidade de vida da população cearense, pois a ampliação dos domicílios ligados à rede geral de água pode minimizar uma série de problemas, como por exemplo, na área de saúde.



Mapa 6: Domicílios com abastecimento de água adequado segundo os municípios do Ceará - 2000.



Mapa 7: Domicílios com abastecimento de água adequado segundo os municípios do Ceará - 2010.



## 5.2 - Formas de Esgotamento Sanitário dos Domicílios

A Tabela 13 exibe os dados relativos ao percentual de domicílios particulares e permanentes segundo existência de banheiro ou sanitário referente aos anos de 2000 e 2010 no estado do Ceará. Analisando a referida tabela, verifica-se um crescimento relativo de 22,86% na década passada, onde se tinha no ano 2000 uma proporção de 75,50% de domicílios com banheiro ou sanitário passando para 92,76% em 2010.

**Tabela 13:** Domicílios particulares e permanentes com existência de banheiro ou sanitário - Ceará - 2000/2010

Região	Total de Domicílios Particulares Permanentes <sup>(1)</sup>		Domicílios com banheiro ou sanitário			
	2000		2000		2010	
	Nº.	Nº.	Nº.	%	Nº.	%
Ceará	1.757.249	2.365.276	1.326.641	75,50	2.193.980	92,76

Fonte: IBGE. Elaboração: IPECE. (1) Inclusive os domicílios sem declaração da existência de banheiro ou sanitário.

No tocante a forma de esgotamento sanitário, a Tabela 14 mostra os dados relativos ao percentual de domicílios particulares e permanentes com existência de banheiro ou sanitário para os anos de 2000 e 2010. Observa-se que no ano 2000, 21,45% dos domicílios cearenses estavam ligados a rede geral de esgoto ou pluvial. Para o ano de 2010, esta proporção aumentou para 32,76%. Já o percentual de domicílios com forma de esgotamento sanitário do tipo fossa séptica sofreu redução na última década, saindo de 12,44% para 10,62%.

**Tabela 14:** Percentual de domicílios particulares permanentes com existência de banheiro ou sanitário segundo forma de esgotamento - Ceará - 2000/2010

Rede geral de esgoto ou pluvial				Fossa séptica				Outra forma			
2000		2010		2000		2010		2000		2010	
Nº.	%	Nº.	%	Nº.	%	Nº.	%	Nº.	%	Nº.	%
376.884	21,45	774.873	32,76	218.682	12,44	251.193	10,62	731.075	41,61	1.167.911	49,38

Fonte: IBGE. Elaboração: IPECE.

A proporção de domicílios ligados à rede geral de esgoto ou pluvial para os dez maiores e menores municípios cearenses na última década é apresentada na Tabela 15, na qual se verifica que no ano 2000 os municípios de Pacatuba, Sobral, Maracanaú, Fortaleza e Quixadá possuíam os maiores índices. Em relação ao ano de 2010, o município de Sobral atingiu a maior cobertura de domicílios ligados à rede geral de esgoto ou pluvial do Estado, sendo seguidos pelos municípios de Pacatuba, Forquilha, Fortaleza e Brejo Santo.

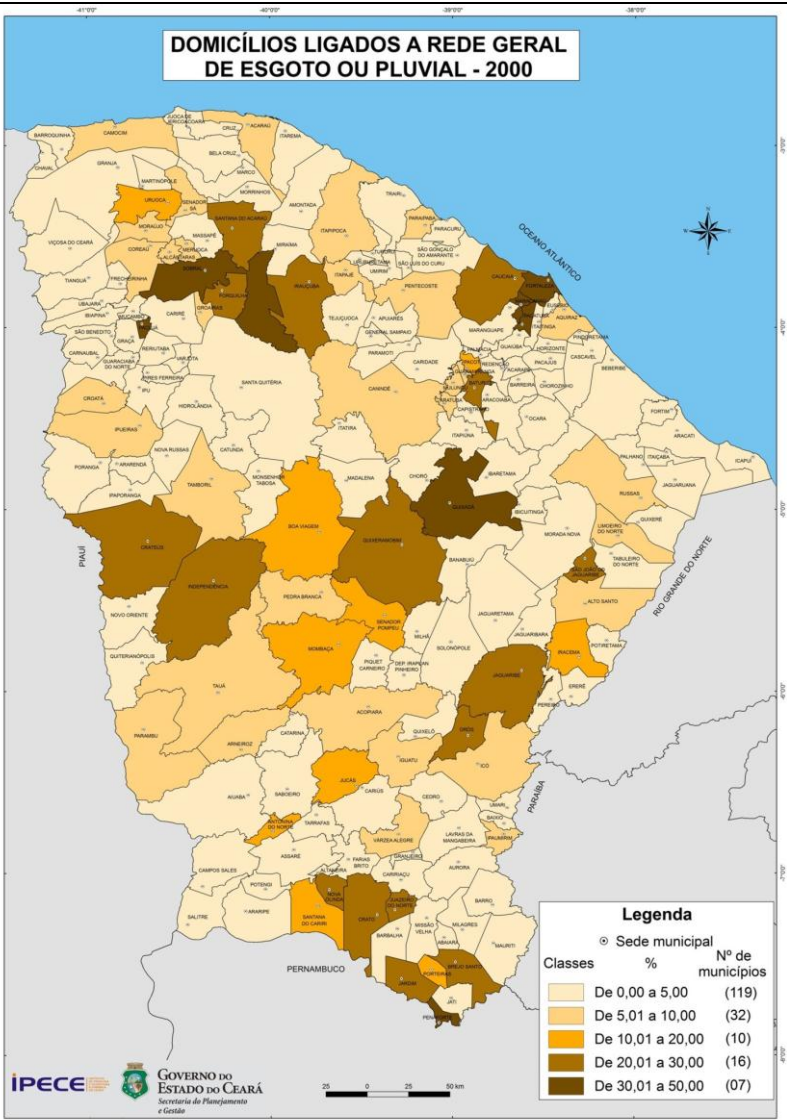
**Tabela 15:** Domicílios particulares permanentes ligados à rede geral de esgoto ou pluvial para os dez maiores e menores municípios - 2000/2010

Municípios	% de domicílios ligados à rede geral de esgoto ou pluvial 2000	Municípios	% de domicílios ligados à rede geral de esgoto ou pluvial 2010
<b>Ceará</b>	<b>21,45</b>	<b>Ceará</b>	<b>32,76</b>
<b>10 maiores</b>		<b>10 maiores</b>	
Pacatuba	50,00	Sobral	68,72
Sobral	47,53	Pacatuba	61,97
Maracanaú	45,87	Forquilha	59,70
Fortaleza	44,40	Fortaleza	59,56
Quixadá	39,12	Brejo Santo	54,74
Penaforte	37,07	Penaforte	53,52
Pacujá	33,41	Maracanaú	51,01
Baturité	29,51	Jaguaribara	50,50
Juazeiro do Norte	28,55	Jaguaribe	49,85
Irauçuba	27,95	Quixadá	47,13
<b>10 menores</b>		<b>10 menores</b>	
Ibiapina	0,02	Granja	0,59
Reriutaba	0,02	Potiretama	0,59
Ararendá	0,00	Icapuí	0,56
Dep. Irapuan Pinheiro	0,00	Ipaporanga	0,46
General Sampaio	0,00	Chorozinho	0,46
Ipaporanga	0,00	Fortim	0,46
Ocara	0,00	Carnaubal	0,42
Pires Ferreira	0,00	Pindoretama	0,24
Potiretama	0,00	Itaiçaba	0,13
Tarrafas	0,00	Ararendá	0,07

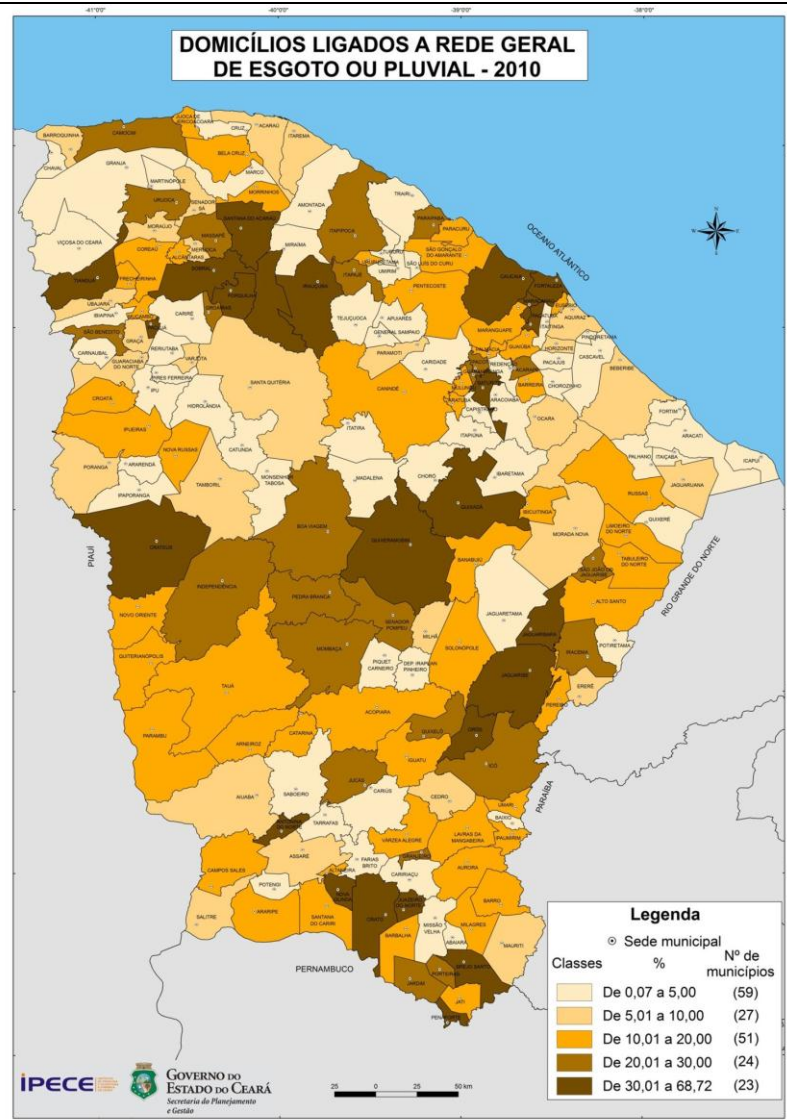
Fonte: IBGE. Elaboração: IPECE.

Um total de 164 (89,13%) municípios possuiu o valor do indicador inferior ao obtido para o Estado no ano 2000, ao passo que 163 (88,59%) apresentaram o índice menor do que o anotado para o Ceará em 2010. Através dos mapas temáticos 8 e 9 é possível observar, em nível municipal, a repartição no território cearense do percentual de domicílios ligados a rede geral de esgoto ou pluvial para os anos de 2000 e 2010.

Os municípios com as maiores proporções de domicílios ligados à rede geral de esgoto ou pluvial no ano 2000 estavam localizados na Região Metropolitana de Fortaleza (RMF), Sobral, Quixadá e Cariri, especialmente no município de Penaforte. Para o ano de 2010, observa-se que os municípios dessas regiões também obtiveram os maiores indicadores de cobertura de esgotamento sanitário.



**Mapa 8:** Domicílios ligados à rede geral de esgoto ou pluvial segundo os municípios do Ceará - 2000.



**Mapa 9:** Domicílios ligados à rede geral de esgoto ou pluvial segundo os municípios do Ceará - 2010.

No ano 2000 119 municípios apresentaram proporção de domicílios ligados a rede geral de esgoto inferior a 5%, diminuindo para apenas 59 municípios em 2010. Em contrapartida, o número de municípios com proporção acima de 30% saltou de 07 para 23 na última década. Um resultado importante é que 180 municípios aumentaram à proporção de domicílios ligados a rede geral de esgoto nos dez anos derradeiros. Os que diminuíram foram Moraújo, Itaiçaba, Baixio e Capistrano.

Não obstante, salienta-se que apesar dos avanços verificados na proporção de domicílios ligados a rede geral de esgoto ou pluvial no Estado do Ceará, conclui-se que a taxa de cobertura de esgotamento sanitário ainda é baixa, necessitando de mais políticas de expansão da rede de coleta de esgotos no Estado no intuito de aumentar o percentual de cobertura, trazendo, desta forma, benefícios para a população em diversas áreas, como, por exemplo, na saúde, saneamento e meio-ambiente.

### 5.3 - Destino do Lixo Domiciliar

A Tabela 16 apresenta informações relacionadas à coleta de lixo dos domicílios para os anos de 2000 e 2010. Inicialmente, verifica-se um significativo crescimento, na última década, no número de domicílios que são atendidos por serviço de limpeza ou que possuem o lixo coletado em caçamba para o estado do Ceará, passando de 1.080.765 no ano 2000 para 1.781.993 domicílios em 2010. Em termos percentuais, houve um crescimento relativo de 22,54%, passando de 61,48% em 2000 para 75,34% no ano de 2010.

**Tabela 16:** Domicílios particulares permanentes com lixo coletado por serviço de limpeza ou caçamba - Ceará - 2000/2010

Região	Coletado por serviço de limpeza ou em caçamba				Outro destino			
	2000		2010		2000		2010	
	Nº.	%	Nº.	%	Nº.	%	Nº.	%
Ceará	1.080.765	61,48	1.781.993	75,34	677.123	38,52	583.277	24,66

Fonte: IBGE. Elaboração: IPECE.

O percentual de domicílios com coleta de lixo adequada, ou seja, que possuem serviço de limpeza ou que têm o lixo coletado em caçamba, para os dez maiores e menores municípios cearenses, na última década, são exibidos na Tabela 17. Observou-se que tanto para o ano 2000, quanto para 2010 o município com maior percentual de

domicílios com coleta de lixo adequada foi Fortaleza, sendo seguido pelos municípios de Maracanaú, Juazeiro do Norte e Itaitinga.

**Tabela 17:** Domicílios particulares permanentes com lixo coletado por serviço de limpeza ou caçamba para os dez maiores e menores municípios - 2000/2010

Municípios	% de domicílios com coleta de lixo adequada 2000	Municípios	% de domicílios com coleta de lixo adequada 2010
<b>Ceará</b>	<b>61,48</b>	<b>Ceará</b>	<b>75,34</b>
<b>10 maiores</b>		<b>10 maiores</b>	
Fortaleza	95,20	Fortaleza	98,75
Maracanaú	89,99	Maracanaú	95,95
Juazeiro do Norte	89,77	Juazeiro do Norte	94,22
Itaitinga	80,33	Itaitinga	94,15
Pacatuba	77,71	Eusébio	94,05
Caucaia	75,28	Pacatuba	93,96
Sobral	69,96	Horizonte	91,04
Maranguape	69,08	Sobral	88,54
Iguatu	68,79	Guaramiranga	85,77
Eusébio	67,75	Crato	84,11
<b>10 menores</b>		<b>10 menores</b>	
Ubajara	15,56	Quixelô	35,83
Tarrafas	14,78	Granja	35,24
Miraíma	14,55	Aratuba	35,06
Chaval	14,31	Pires Ferreira	34,79
Pires Ferreira	14,04	Quiterianópolis	34,41
Choró	13,53	Salitre	34,17
Dep. Irapuan Pinheiro	11,92	Amontada	33,96
Tururu	9,49	Ipaporanga	32,65
Salitre	8,03	Viçosa do Ceará	31,94
Itatira	7,10	Choró	22,64

Fonte: IBGE. Elaboração: IPECE.

Pode-se observar que 169 (91,85%) municípios possuíam o valor do indicador inferior ao calculado para o Estado no ano 2000, ao passo que 162 (88,04%) tiveram o índice menor do que o registrado para o Ceará em 2010. Os municípios que tiveram os maiores crescimentos relativos no indicador estudado na última década foram respectivamente Itatira, Tururu, Chaval, Salitre e Deputado Irapuan Pinheiro (Tabela 18). Os mapas temáticos 10 e 11 permitem a visualização do percentual de domicílios com coleta de lixo adequada para os municípios cearenses referente aos anos de 2000 e 2010, possibilitando uma análise espaço-temporal.

Constata-se no ano 2000 que os municípios com os melhores indicadores estão concentrados na Região Metropolitana de Fortaleza (RMF), assim como na região do Litoral Leste, do Cariri (municípios de Crato, Juazeiro e Barbalha), Sobral e na região do município de Iguatu. Para o ano de 2010, verifica-se que os municípios destas regiões também obtiveram os maiores índices de cobertura de coleta de lixo adequada quando comparados aos demais municípios cearenses.



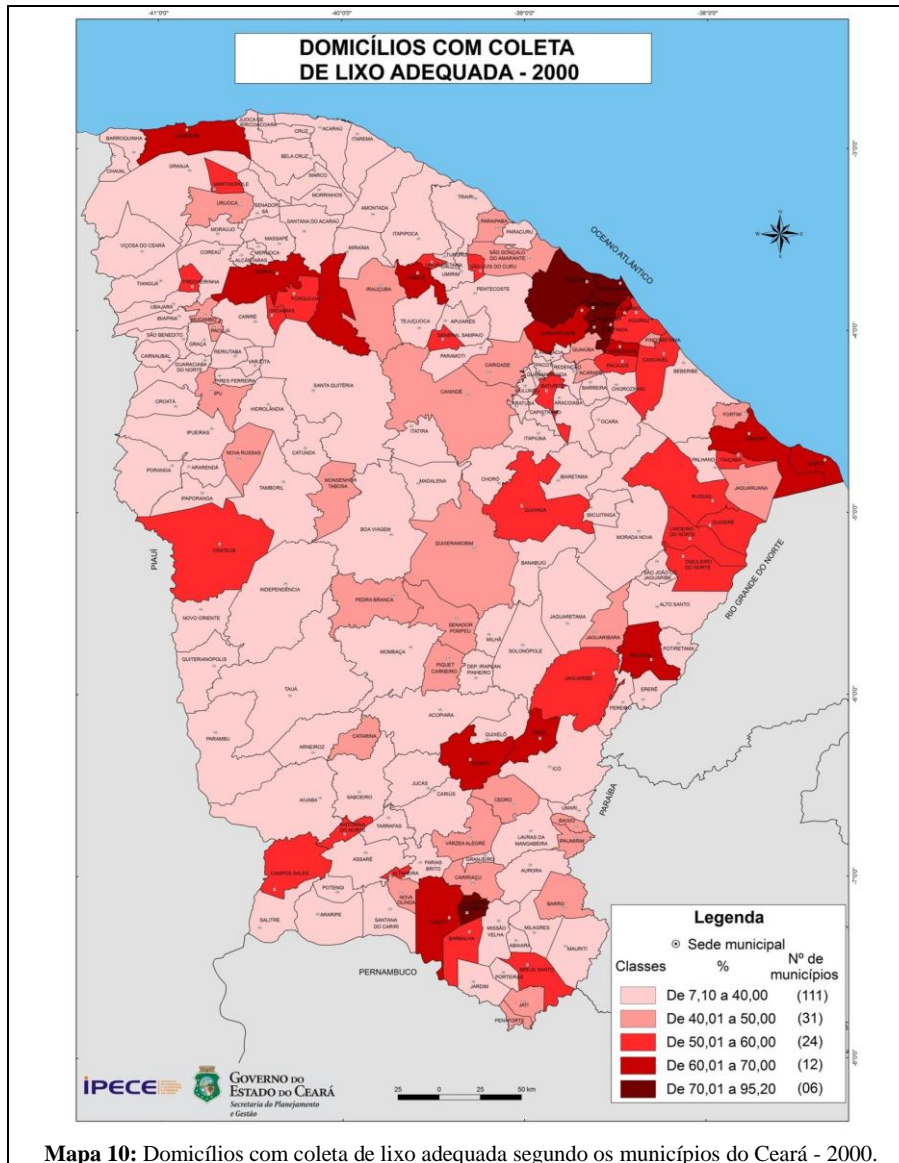
**Tabela 18:** Crescimento relativo (%) dos municípios cearenses em relação ao Indicador de Coleta de lixo Adequada - 2000/2010

Municípios	% de domicílios com coleta de lixo adequada 2000	% de domicílios com coleta de lixo adequada 2010	Crescimento relativo (2000 - 2010)
Itatira	7,10	41,97	491,21
Tururu	9,49	52,92	457,72
Chaval	14,31	63,11	340,89
Salitre	8,03	34,17	325,56
Dep. Irapuan Pinheiro	11,92	45,87	284,90
Ubajara	15,56	59,54	282,74
Miraíma	14,55	50,94	250,23
Varjota	23,99	75,64	215,24
Umirim	18,31	57,52	214,10
Potiretama	17,87	55,25	209,22
Cariré	17,40	51,69	197,04
Tarrafas	14,78	42,89	190,12
Solonópole	18,42	53,38	189,84
Aiuaba	18,17	51,35	182,56
Morrinhos	20,56	56,18	173,29
Saboeiro	20,01	54,00	169,88
Ocara	16,79	43,12	156,80
Carnaubal	22,13	56,44	154,97
Coreaú	17,74	44,89	153,11
Barreira	18,25	46,14	152,87

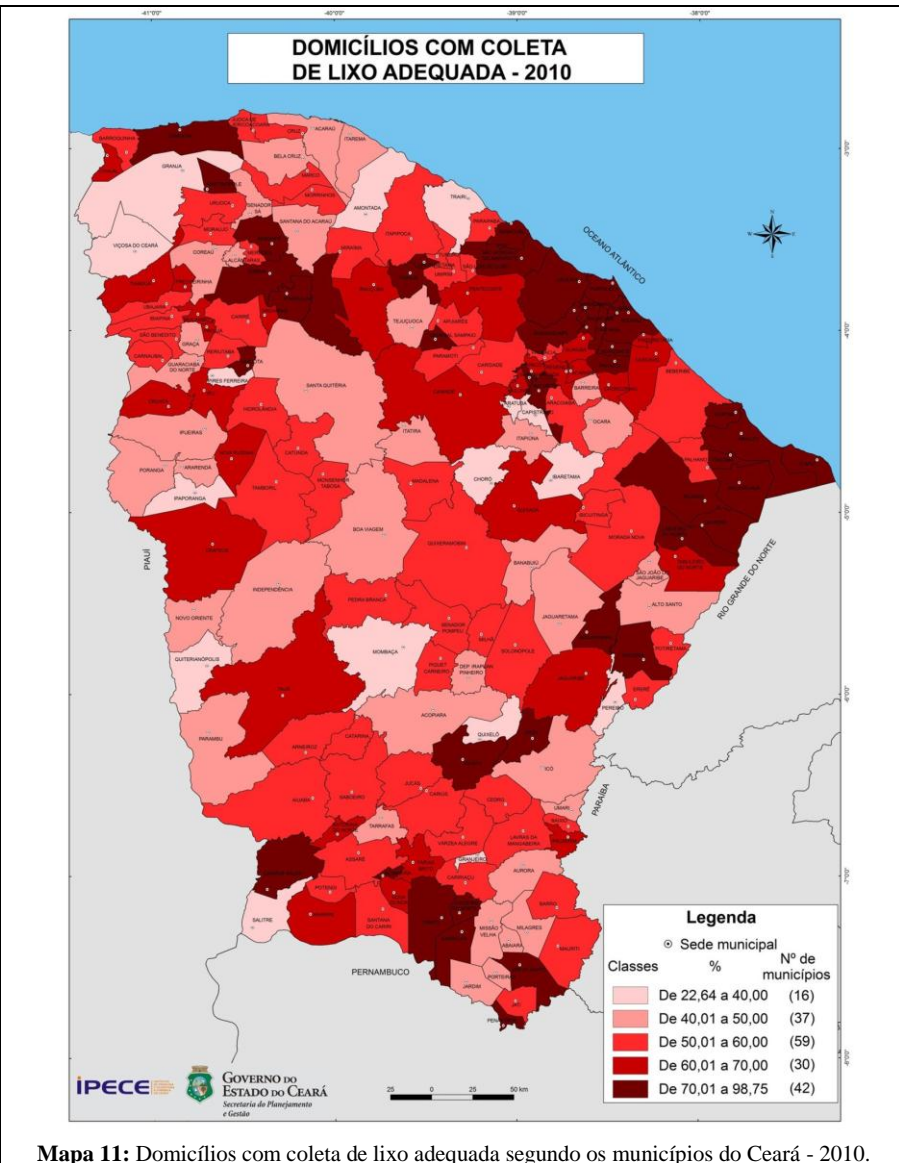
Fonte: IBGE. Elaboração: IPECE.

No ano 2000 tinha-se 111 municípios com percentual de cobertura de lixo adequada inferior a 40%, diminuindo para apenas 16 municípios em 2010. Em contrapartida, o número de municípios com proporção de coleta de lixo adequada acima de 60% saltou de 18 para 72 na última década.

Um resultado importante é que todos os 184 municípios cearenses aumentaram a proporção de domicílios com coleta de lixo adequada nos dez anos derradeiros. Assim, verifica-se um incremento no período 2000 - 2010 para o estado do Ceará no tocante ao número de domicílios atendidos por serviços de limpeza. Esse aumento pode refletir uma melhora na qualidade de vida da população cearense, pois a ampliação da coleta de lixo dos domicílios está relacionada à minimização de problemas nas áreas de saúde pública e ambientais.



Mapa 10: Domicílios com coleta de lixo adequada segundo os municípios do Ceará - 2000.



Mapa 11: Domicílios com coleta de lixo adequada segundo os municípios do Ceará - 2010.

#### 5.4 - Forma de Iluminação do Domicílio

O percentual de domicílios com energia elétrica no Estado do Ceará para os anos de 2000 e 2010 é mostrado na Tabela 19. Observa-se um incremento relativo de 10,83% na última década, uma vez que no ano 2000 tinha-se 89,27% dos domicílios com presença de energia elétrica, passando para 98,94% no ano de 2010. Dessa forma, o Estado caminha para a universalidade desse serviço, que é essencial para melhorar a qualidade de vida da população.

**Tabela 19:** Domicílios particulares permanentes com existência de energia elétrica - Ceará - 2000/2010

Região	Total de Domicílios Particulares Permanentes <sup>(1)</sup>		Domicílios com energia elétrica			
	2000	2010	2000		2010	
	Nº.	Nº.	Nº.	%	Nº.	%
Ceará	1.757.249	2.365.276	1.568.648	89,27	2.340.224	98,94

Fonte: IBGE. Elaboração: IPECE. (1) Inclusive os domicílios sem declaração da existência de energia elétrica.

A Tabela 20 apresenta o percentual de domicílios com existência de energia elétrica para os dez maiores e menores municípios cearenses na última década. Vale destacar que o município de Fortaleza deteve a maior proporção para os dois anos estudados.

Ressalta-se que, como ocorrido para o estado do Ceará, os municípios cearenses também registraram um acentuado crescimento do indicador no período. Como exemplo, o município de Salitre (37,86%) que possuía o menor percentual no ano 2000 saltou para 95,42% em 2010, ou seja, crescimento relativo de 152,03%.

**Tabela 20:** Domicílios particulares permanentes com existência de energia elétrica para os dez maiores e menores municípios - 2000/2010

Municípios	% de domicílios com existência de energia elétrica - 2000	Municípios	% de domicílios com existência de energia elétrica - 2010
<b>Ceará</b>	<b>89,27</b>	<b>Ceará</b>	<b>98,94</b>
<b>10 maiores</b>		<b>10 maiores</b>	
Fortaleza	99,45	Fortaleza	99,70
Maracanaú	99,00	Baixio	99,65
Eusébio	98,14	São Benedito	99,63
Pacatuba	97,66	Brejo Santo	99,55
Juazeiro do Norte	97,55	Groaíras	99,53
Caucaia	97,40	Iguatu	99,53
Groaíras	96,82	Guaraciaba do Norte	99,53
Limoeiro do Norte	96,76	Jaguaribe	99,53
Pacujá	95,92	Barreira	99,51
Russas	95,92	Horizonte	99,51
<b>10 menores</b>		<b>10 menores</b>	
Amontada	62,95	Choró	95,97
Itatira	60,65	Irauçuba	95,89
Saboeiro	59,57	Acaraú	95,75
Choró	58,60	Itarema	95,59
Potiretama	57,85	Salitre	95,42
Paramoti	55,74	Amontada	94,96
Granja	54,24	Aiuaba	94,86
General Sampaio	53,63	Catarina	94,00
Aiuaba	51,54	Granja	92,77
Salitre	37,86	Saboeiro	91,10

Fonte: IBGE. Elaboração: IPECE.

Um total de 125 (67,93%) municípios alcançou o valor do indicador inferior ao calculado para o Estado no ano 2000, ao passo que 109 (59,24%) tiveram o índice menor do que o registrado para o Ceará em 2010.

Os municípios que tiveram os maiores crescimentos relativos no indicador estudado, na última década, foram respectivamente Salitre, Aiuaba, General Sampaio, Paramoti e Granja (Tabela 21). Analisando os mapas temáticos 12 e 13 pode-se visualizar, em nível de municípios, a proporção de domicílios com energia elétrica para os anos de 2000 e 2010.

Percebe-se que em 2000 existiram grupos de municípios com altos índices, notadamente na RMF, Litoral Leste (Russas, Limoeiro do Norte e São João do Jaguaribe), região de Sobral e Cariri (municípios de Crato, Juazeiro e Barbalha). Para o ano de 2010, observa-se um adensamento de municípios nesses grupos, com altas taxas de domicílios com existência de energia elétrica.

**Tabela 21:** Crescimento relativo (%) dos municípios cearenses em relação ao percentual de domicílios com presença de energia elétrica - 2000/2010

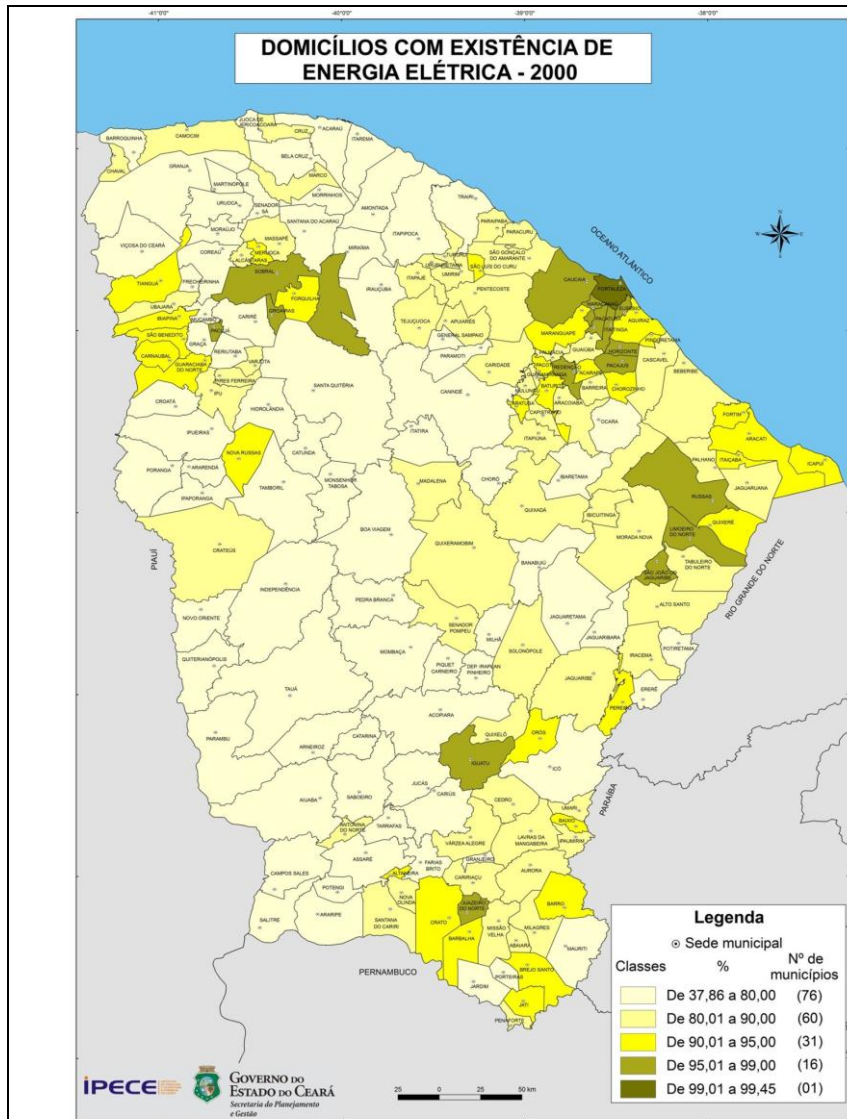
Municípios	% de domicílios com presença de energia elétrica - 2000	% de domicílios com presença de energia elétrica - 2010	Crescimento relativo (2000 - 2010)
Salitre	37,86	95,42	152,03
Aiuaba	51,54	94,86	84,05
General Sampaio	53,63	97,35	81,53
Paramoti	55,74	98,44	76,59
Granja	54,24	92,77	71,04
Potiretama	57,85	98,42	70,13
Choró	58,60	95,97	63,75
Itatira	60,65	97,76	61,20
Pedra Branca	63,76	97,84	53,44
Uruoca	63,29	96,93	53,15
Saboeiro	59,57	91,10	52,94
Arneiroz	64,41	97,95	52,08
Amontada	62,95	94,96	50,85
Santa Quitéria	64,63	97,27	50,52
Independência	65,88	98,92	50,14
Ererê	65,90	98,78	49,90
Quiterianópolis	64,64	96,17	48,78
Santana do Acaraú	66,27	98,34	48,38
Banabuiú	66,92	98,12	46,63
Moraújo	66,14	96,23	45,50

Fonte: IBGE. Elaboração: IPECE.

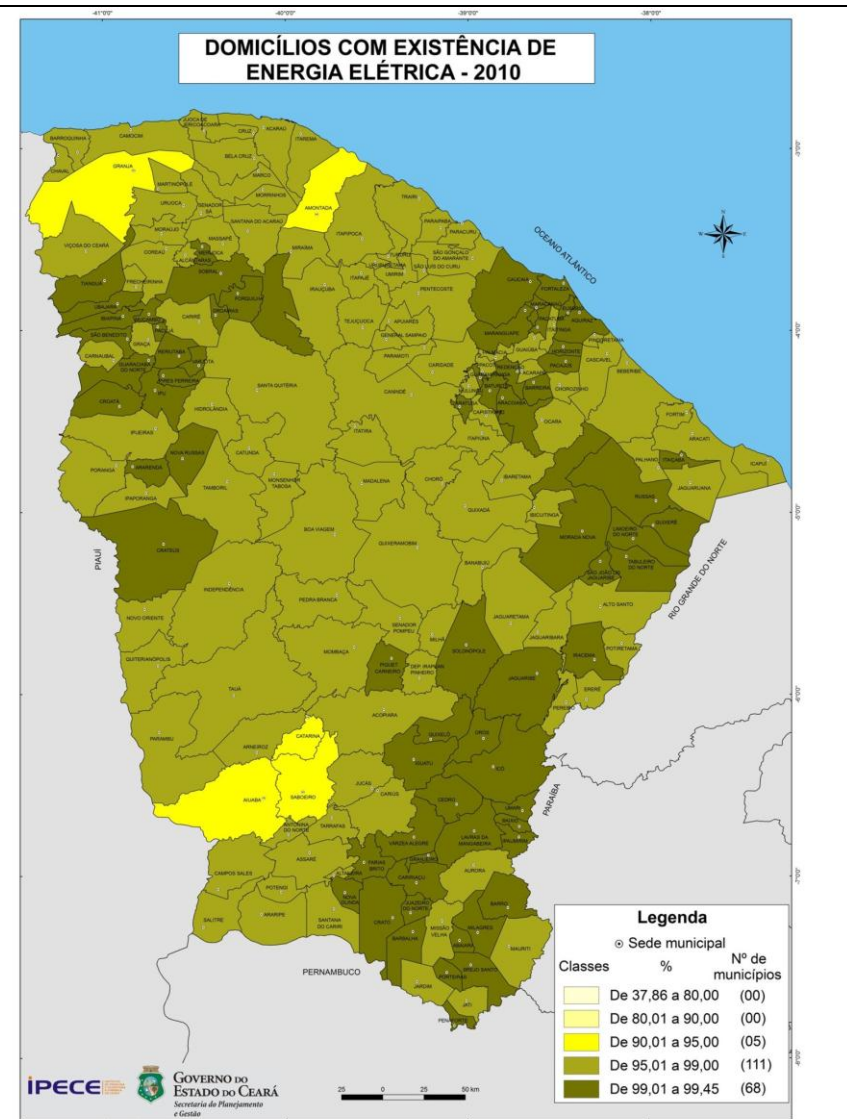
No ano 2000, constatou-se que 76 municípios possuíam percentual de domicílios com existência de energia elétrica inferior a 80%, ao passo que em 2010 o menor município deteve uma proporção de 91,10%. O número de municípios com proporção de domicílios com energia elétrica acima de 95% saltou de 17 para 179 na última década.

Todos os 184 municípios cearenses aumentaram o percentual de domicílios com existência de energia elétrica nos dez anos derradeiros, impulsionando, consequentemente, o estado do Ceará para a universalização deste serviço.





Mapa 12: Domicílios com energia elétrica segundo os municípios do Ceará - 2000.



Mapa 13: Domicílios com energia elétrica segundo os municípios do Ceará - 2010.

## **6 - CONSIDERAÇÕES FINAIS**

Este informe teve por objetivo analisar os dados do Censo Demográfico 2010 para o Estado do Ceará em nível municipal, estudando as informações disponibilizadas pelo IBGE até o presente momento.

Constatou-se que o Ceará registrou um crescimento populacional na última década de aproximadamente 14%. A população rural do Ceará teve uma taxa de crescimento geométrico negativa no período 2000 - 2010. Já a população urbana alcançou uma taxa positiva, confirmando um processo de migração da população do campo para as cidades no estado do Ceará. Os municípios mais populosos são Fortaleza, Caucaia, Juazeiro do Norte, Maracanaú e Sobral.

A taxa de analfabetismo da população com 15 anos ou mais de idade sofreu redução na última década. No Ceará, há maior incidência de analfabetos na zona rural quando comparado à zona urbana. Os municípios com as maiores proporções de analfabetos em 2010 foram Parambu, Tarrafas, Barroquinha, Croatá e Graça.

Verificou-se que mais da metade dos domicílios cearenses possuem rendimento inferior a  $\frac{1}{2}$  salário mínimo. Quando é analisada a renda domiciliar per capita para o corte de  $\frac{1}{4}$  de salário mínimo, apresenta-se a proporção chega a 21,4%.

Em relação aos domicílios ligados à rede geral de abastecimento de água, o Ceará teve um crescimento relativo de 27% entre 2000 e 2010, saindo de 6,80% em 2000 para 77,22% em 2010. Em termos de abastecimento de água 80 municípios possuíam um percentual de domicílios com abastecimento adequado superior a 70%, quando no ano 2000 eram apenas 11 municípios. Os que obtiveram as menores taxas de abastecimento de água adequado em 2010 foram Salitre, Ibaretama, Beberibe, Aquiraz e Trairi.

Para os domicílios que possuem banheiro ou sanitário, constatou-se que o Ceará detinha no ano 2000 uma proporção de 75,50%, passando para 92,76% em 2010. Em relação à forma de esgotamento sanitário, apenas 32,76% dos domicílios do Estado estão ligados a rede geral de esgoto. Destacam-se os municípios de Sobral e Pacatuba, que teve percentual de cobertura superior a 60% em 2010.

Os municípios de Fortaleza, Maracanaú, Juazeiro do Norte, Itaitinga e Eusébio possuíam, em 2010, as maiores proporções de domicílios com coleta de lixo realizada

por serviço de limpeza ou em caçamba. Os municípios em pior situação foram Choró, Viçosa do Ceará, Ipaporanga, Amontada e Salitre.

Por fim, quanto à proporção de domicílios que possuem energia elétrica observou-se na última década, um avanço no estado do Ceará como um todo, onde o município (Saboeiro) com menor proporção de domicílios com existência de energia elétrica atingiu a marca de 91%, mostrando que o estado do Ceará caminha para universalização desse serviço.

## 7 - APÊNDICE

Quadro 1: Indicadores Socioeconômicos segundo municípios do Estado do Ceará - 20000 / 2010

Município	População total 2000	População total 2010	% domicílios com coleta de lixo adequada 2000	% domicílios com coleta de lixo adequada 2010	% domicílios com energia elétrica 2000	% domicílios com energia elétrica 2010	% domicílios com esgotamento sanitário adequado 2000	% domicílios com esgotamento sanitário adequado 2010	% domicílios com abastecimento de água adequado 2000	% domicílios com abastecimento de água adequado 2010	% de pessoas com 15 anos ou mais analfabetas 2000	% de pessoas com 15 anos ou mais analfabetas 2010	% de domicílios com renda domiciliar de até 1/4 SM 2010
Abaíara	8.385	10.496	23,31	40,23	89,63	99,14	0,15	2,30	21,90	60,45	40,03	29,66	38,79
Acarape	12.927	15.338	45,02	61,95	94,16	98,71	0,13	20,48	53,62	76,48	30,73	21,77	29,21
Acaraú	48.968	57.551	20,72	45,38	76,52	95,75	6,36	6,95	40,10	62,83	39,75	28,83	43,12
Acopiara	47.137	51.160	28,04	48,44	78,03	98,30	6,49	16,70	42,43	56,93	42,96	32,99	38,72
Aiuaba	14.452	16.203	18,17	51,35	51,54	94,86	0,12	7,89	34,27	53,00	43,87	34,10	46,01
Alcântaras	9.548	10.771	24,81	46,39	81,16	98,39	7,76	18,23	22,46	40,81	38,65	29,11	32,50
Altaneira	5.687	6.856	55,65	77,50	94,80	98,71	0,13	13,07	58,84	90,86	41,74	31,83	41,50
Alto Santo	15.394	16.359	32,72	41,68	80,92	98,69	5,83	10,56	33,34	64,37	37,53	30,11	35,72
Amontada	32.333	39.232	24,96	33,96	62,95	94,96	0,77	3,10	26,31	38,16	36,57	25,67	50,33
Antonina do Norte	6.509	6.984	50,74	64,49	81,21	98,40	12,72	37,41	62,11	78,07	42,93	32,61	40,16
Apuiarés	12.540	13.925	37,27	50,45	82,58	97,76	1,84	2,55	64,71	81,00	35,42	26,80	42,56
Aquiraz	60.469	72.628	54,79	75,24	92,96	99,10	5,03	9,72	10,03	19,69	31,48	20,82	20,34
Aracati	61.187	69.159	61,12	73,22	94,01	98,47	0,59	3,82	59,58	72,52	28,79	20,82	27,05
Aracoiaba	24.064	25.391	37,70	51,95	89,90	99,06	1,46	4,34	22,11	62,09	40,77	30,07	35,77
Ararendá	10.008	10.491	24,46	45,52	74,08	99,22	0,00	0,07	37,83	78,09	40,43	33,74	44,81
Araripe	19.606	20.685	25,95	60,42	69,66	97,91	4,13	13,69	43,19	63,86	44,26	33,54	50,69
Aratuba	12.359	11.529	20,02	35,06	91,73	99,35	5,78	17,36	45,59	67,32	36,45	25,35	40,63
Arneiroz	7.538	7.650	29,30	58,59	64,41	97,95	5,03	15,14	27,74	56,69	39,24	30,25	35,74
Assaré	20.882	22.445	37,26	54,88	76,69	98,50	0,61	7,92	42,15	61,99	44,62	31,68	39,00

Quadro 1: Indicadores Socioeconômicos segundo municípios do Estado do Ceará - 20000 / 2010

Município	População total 2000	População total 2010	% domicílios com coleta de lixo adequada 2000	% domicílios com coleta de lixo adequada 2010	% domicílios com energia elétrica 2000	% domicílios com energia elétrica 2010	% domicílios com esgotamento sanitário adequado 2000	% domicílios com esgotamento sanitário adequado 2010	% domicílios com abastecimento de água adequado 2000	% domicílios com abastecimento de água adequado 2010	% de pessoas com 15 anos ou mais analfabetas 2000	% de pessoas com 15 anos ou mais analfabetas 2010	% de domicílios com renda domiciliar de até 1/4 SM 2010
Aurora	25.207	24.566	31,19	48,22	82,20	98,82	0,51	11,96	31,87	46,36	35,56	27,64	39,28
Baixio	5.724	6.026	45,45	57,48	93,19	99,65	1,26	1,23	43,01	66,00	33,95	23,75	32,65
Banabuiú	16.173	17.315	31,43	48,73	66,92	98,12	2,92	13,97	46,51	65,55	40,38	30,18	42,01
Barbalha	47.031	55.323	57,37	71,02	91,68	99,20	2,88	11,91	73,07	78,61	26,17	18,69	23,44
Barreira	17.024	19.573	18,25	46,14	88,58	99,51	0,05	10,95	23,76	65,17	33,99	27,46	34,85
Barro	20.007	21.514	40,05	54,37	91,13	99,51	1,22	10,86	38,10	67,05	32,96	23,61	36,46
Barroquinha	13.921	14.476	21,16	51,36	73,18	97,18	0,03	9,10	46,70	66,68	47,35	35,53	48,26
Baturité	29.861	33.321	57,03	73,38	91,18	99,21	29,51	39,24	54,37	70,30	30,28	22,45	30,28
Beberibe	42.343	49.311	35,74	59,58	81,94	98,64	0,55	7,38	6,56	17,75	34,95	26,05	36,19
Bela Cruz	28.358	30.878	25,37	44,00	75,14	96,04	1,03	16,85	30,68	38,49	35,30	27,12	45,45
Boa Viagem	50.306	52.498	34,16	45,99	75,00	97,48	16,36	29,78	44,31	73,94	42,26	32,38	43,12
Brejo Santo	38.484	45.193	57,62	70,90	92,83	99,55	26,44	54,74	57,76	77,10	34,42	22,72	28,07
Camocim	55.448	60.158	60,13	72,66	84,55	98,25	9,17	20,59	60,64	79,10	35,50	26,49	41,32
Campos Sales	25.566	26.506	59,23	70,98	75,60	98,48	1,16	13,86	50,90	68,63	38,10	29,21	37,48
Canindé	69.601	74.473	45,76	61,83	72,69	98,59	6,44	19,04	54,27	69,74	35,42	24,66	39,65
Capistrano	15.830	17.062	30,68	37,26	87,41	98,98	0,96	0,94	27,96	51,91	37,25	27,62	46,61
Caridade	15.604	20.020	41,00	56,53	87,12	98,91	0,23	0,71	30,88	77,22	37,20	26,83	42,08
Cariré	18.617	18.347	17,40	51,69	77,08	98,63	2,26	3,65	45,61	73,19	37,76	30,47	39,67
Caririaçu	25.733	26.393	40,44	54,17	87,28	99,04	0,19	1,90	46,59	68,06	40,28	31,70	40,74
Cariús	18.444	18.567	27,70	53,33	74,31	98,68	0,99	2,71	31,11	45,77	39,73	31,79	39,40
Carnaubal	15.230	16.746	22,13	56,44	90,79	98,95	0,03	0,42	56,72	72,18	38,75	29,66	42,25

Quadro 1: Indicadores Socioeconômicos segundo municípios do Estado do Ceará - 20000 / 2010

Município	População total 2000	População total 2010	% domicílios com coleta de lixo adequada 2000	% domicílios com coleta de lixo adequada 2010	% domicílios com energia elétrica 2000	% domicílios com energia elétrica 2010	% domicílios com esgotamento sanitário adequado 2000	% domicílios com esgotamento sanitário adequado 2010	% domicílios com abastecimento de água adequado 2000	% domicílios com abastecimento de água adequado 2010	% de pessoas com 15 anos ou mais analfabetas 2000	% de pessoas com 15 anos ou mais analfabetas 2010	% de domicílios com renda domiciliar de até 1/4 SM 2010
Cascavel	57.129	66.142	51,79	66,16	89,94	98,63	0,16	3,23	15,03	45,44	32,53	22,89	26,11
Catarina	15.547	18.745	40,70	52,01	65,86	94,00	0,76	16,93	45,07	57,13	37,28	29,44	38,80
Catunda	9.286	9.952	36,67	51,66	69,14	97,71	0,05	0,73	42,06	59,81	39,85	30,02	44,38
Caucaia	250.479	325.441	75,28	82,48	97,40	99,41	27,07	39,35	64,71	81,64	18,98	12,89	19,73
Cedro	24.062	24.527	44,88	57,45	86,46	99,40	1,99	6,21	30,08	69,58	36,12	27,79	34,61
Chaval	12.163	12.615	14,31	63,11	81,42	96,13	0,04	0,91	27,28	67,45	39,37	32,53	48,20
Choró	12.001	12.853	13,53	22,64	58,60	95,97	0,89	2,38	19,26	31,56	42,23	32,43	52,92
Chorozinho	18.707	18.915	38,23	61,64	91,39	98,70	0,09	0,46	19,33	51,55	35,78	28,75	29,79
Coreaú	19.981	21.954	17,74	44,89	70,48	97,54	5,99	15,59	44,72	66,54	47,55	36,82	43,56
Crateús	70.898	72.812	51,78	62,39	86,84	99,18	27,26	42,08	59,41	72,09	32,98	25,02	31,20
Crato	104.646	121.428	67,28	84,11	93,70	99,43	23,74	34,79	73,06	85,18	22,91	14,96	19,64
Croatá	16.064	17.069	33,53	60,77	77,23	99,19	9,91	17,24	44,62	94,60	45,29	35,53	52,02
Cruz	19.779	22.479	30,33	57,47	80,18	98,14	2,20	3,04	31,54	60,92	35,53	24,64	39,84
Deputado Irapuan Pinheiro	8.385	9.095	11,92	45,87	78,68	98,01	0,00	0,76	31,61	76,18	41,51	32,28	42,29
Ererê	6.302	6.840	38,57	51,83	65,90	98,78	3,82	7,80	41,53	68,59	41,78	30,73	36,23
Eusébio	31.500	46.033	67,75	94,05	98,14	99,34	3,97	13,45	7,84	58,08	23,84	13,53	16,55
Farias Brito	20.315	19.007	33,94	66,01	77,46	99,18	0,83	3,08	47,30	62,71	36,20	27,62	41,51
Forquilha	17.488	21.786	50,53	70,99	91,63	99,06	21,47	59,70	68,32	91,07	37,44	26,18	23,39
Fortaleza	2141402	2.452.185	95,20	98,75	99,45	99,70	44,40	59,56	87,21	93,31	11,21	6,94	11,59
Fortim	12066	14.817	47,49	73,47	91,18	98,75	0,04	0,46	24,92	62,67	37,20	26,79	33,24
Frecheirinha	11.832	12.991	53,04	65,58	76,46	98,45	1,42	11,48	40,15	63,91	45,43	33,33	35,62



Quadro 1: Indicadores Socioeconômicos segundo municípios do Estado do Ceará - 2000 / 2010

Município	População total 2000	População total 2010	% domicílios com coleta de lixo adequada 2000	% domicílios com coleta de lixo adequada 2010	% domicílios com energia elétrica 2000	% domicílios com energia elétrica 2010	% domicílios com esgotamento sanitário adequado 2000	% domicílios com esgotamento sanitário adequado 2010	% domicílios com abastecimento de água adequado 2000	% domicílios com abastecimento de água adequado 2010	% de pessoas com 15 anos ou mais analfabetas 2000	% de pessoas com 15 anos ou mais analfabetas 2010	% de domicílios com renda domiciliar de até 1/4 SM 2010
General Sampaio	4.866	6.218	50,14	74,11	53,63	97,35	0,00	3,55	50,90	74,31	38,93	31,26	37,64
Graça	14.813	15.049	19,41	42,95	72,04	98,22	0,09	5,71	24,02	54,54	47,49	35,69	47,75
Granja	48.484	52.645	16,74	35,24	54,24	92,77	0,49	0,59	41,11	53,79	51,82	38,57	54,93
Granjeiro	5.295	4.629	20,97	37,66	79,39	99,06	2,69	22,46	23,39	69,00	39,68	30,62	42,87
Groaíras	8.741	10.228	50,18	68,56	96,82	99,53	9,87	22,63	64,89	85,31	36,50	25,24	27,48
Guaiúba	19.884	24.091	44,74	69,44	89,76	98,44	2,10	13,30	55,82	84,46	33,46	23,07	33,84
Guaraciaba do Norte	35.037	37.775	24,61	47,09	91,50	99,53	0,04	5,10	38,00	70,57	38,93	28,43	39,37
Guaramiranga	5.714	4.164	34,13	85,77	88,65	99,43	6,63	25,64	21,29	47,69	31,36	17,87	23,94
Hidrolândia	17.687	19.325	37,56	58,72	68,78	97,97	0,58	4,23	39,24	66,55	35,42	30,19	36,86
Horizonte	33.790	55.187	61,81	91,04	95,29	99,51	0,14	5,95	4,08	65,25	28,18	15,65	17,01
Ibaretama	12.561	12.922	19,76	36,99	68,29	98,08	0,74	1,92	4,74	17,31	41,47	34,27	45,41
Ibiapina	22.157	23.808	31,25	51,26	91,89	99,15	0,02	1,01	36,56	63,59	34,47	25,33	36,29
Ibicuitinga	9.435	11.335	39,89	50,54	81,18	98,79	0,09	15,28	55,79	75,07	36,58	29,34	47,53
Icapuí	16.052	18.392	63,35	82,44	92,65	98,41	0,05	0,56	76,94	82,09	33,16	25,88	31,19
Icó	62.521	65.456	33,83	49,19	79,80	99,26	5,51	27,64	52,31	73,53	40,37	32,84	35,57
Iguatu	85.615	96.495	68,79	76,88	95,32	99,53	8,70	18,34	72,63	85,47	30,79	23,17	21,12
Independência	25.262	25.573	34,52	44,07	65,88	98,92	22,64	25,94	34,35	53,29	37,78	28,94	38,14
Ipaporanga	11.247	11.343	18,40	32,65	71,32	98,28	0,00	0,46	33,08	79,97	43,02	33,81	46,95
Ipaumirim	11.539	12.009	49,29	64,63	89,70	99,18	8,65	16,19	50,04	66,86	30,13	27,32	33,50
Ipu	39.078	40.296	42,78	60,40	85,53	99,19	1,62	4,75	43,67	73,05	36,74	28,14	34,82
Ipueiras	38.219	37.862	27,07	42,97	72,39	98,68	5,17	14,19	32,22	83,28	39,21	32,04	45,40

Quadro 1: Indicadores Socioeconômicos segundo municípios do Estado do Ceará - 20000 / 2010

Município	População total 2000	População total 2010	% domicílios com coleta de lixo adequada 2000	% domicílios com coleta de lixo adequada 2010	% domicílios com energia elétrica 2000	% domicílios com energia elétrica 2010	% domicílios com esgotamento sanitário adequado 2000	% domicílios com esgotamento sanitário adequado 2010	% domicílios com abastecimento de água adequado 2000	% domicílios com abastecimento de água adequado 2010	% de pessoas com 15 anos ou mais analfabetas 2000	% de pessoas com 15 anos ou mais analfabetas 2010	% de domicílios com renda domiciliar de até 1/4 SM 2010
Iracema	13.155	13.722	61,06	72,11	82,67	99,15	10,18	20,91	67,50	82,10	35,25	27,20	32,63
Irauçuba	19.560	22.324	44,25	65,98	75,76	95,89	27,95	34,14	49,82	71,08	38,25	28,01	45,30
Itaiçaba	6.579	7.316	59,44	72,74	93,72	99,04	0,18	0,13	53,38	61,62	30,15	22,82	25,12
Itaitinga	29.217	35.817	80,33	94,15	95,53	98,97	0,39	3,22	52,26	90,91	25,10	17,30	22,77
Itapagé	41.093	48.350	61,75	75,96	89,68	97,79	7,54	24,51	59,29	70,40	30,57	23,36	37,21
Itapipoca	94.369	116.065	38,74	54,55	74,52	97,40	6,67	27,63	41,75	59,03	31,50	22,61	39,11
Itapiúna	16.276	18.626	39,42	47,76	80,13	98,97	0,41	4,14	40,35	56,66	37,71	30,42	46,16
Itarema	30.347	37.471	28,76	44,90	74,92	95,59	3,02	6,52	14,90	39,39	39,34	26,90	48,87
Itatira	15.541	18.894	7,10	41,97	60,65	97,76	0,47	4,20	24,95	50,37	46,31	32,57	50,47
Jaguaretama	18.024	17.863	24,71	48,22	69,23	98,49	0,07	4,26	27,74	61,70	35,79	28,53	42,15
Jaguaribara	8.730	10.399	40,17	75,16	77,01	97,94	2,59	50,50	40,07	87,38	36,51	26,05	28,68
Jaguaribe	35.062	34.409	50,36	66,19	87,84	99,53	27,39	49,85	63,94	81,65	33,24	25,56	31,79
Jaguaruana	29.735	32.236	43,72	74,89	87,87	98,44	1,76	7,39	53,73	74,01	35,36	27,18	29,84
Jardim	26.414	26.688	25,36	40,13	77,99	98,83	20,46	28,90	35,85	43,70	35,27	26,33	41,10
Jati	7.265	7.660	48,91	54,61	92,02	98,26	0,40	15,73	49,20	70,06	35,71	26,19	35,81
Jijoca de Jericoacoara	12.089	17.002	33,96	56,21	78,26	98,22	0,07	12,24	26,90	61,52	37,31	23,47	32,82
Juazeiro do Norte	212.133	249.939	89,77	94,22	97,55	99,51	28,55	34,54	88,48	92,59	24,95	16,21	18,82
Jucás	22.632	23.807	35,11	56,57	78,00	96,94	10,48	23,14	51,18	72,74	37,95	31,18	36,92
Lavras da Mangabeira	31.203	31.090	35,45	58,56	88,68	99,31	4,00	15,51	49,36	60,23	36,65	28,88	40,93
Limoeiro do Norte	49.620	56.264	51,21	81,84	96,76	99,44	7,41	14,14	56,96	86,98	25,71	19,21	19,25
Madalena	14.864	18.088	21,69	53,77	82,42	98,52	0,03	2,17	39,39	66,25	36,89	26,36	41,72

Quadro 1: Indicadores Socioeconômicos segundo municípios do Estado do Ceará - 20000 / 2010

Município	População total 2000	População total 2010	% domicílios com coleta de lixo adequada 2000	% domicílios com coleta de lixo adequada 2010	% domicílios com energia elétrica 2000	% domicílios com energia elétrica 2010	% domicílios com esgotamento sanitário adequado 2000	% domicílios com esgotamento sanitário adequado 2010	% domicílios com abastecimento de água adequado 2000	% domicílios com abastecimento de água adequado 2010	% de pessoas com 15 anos ou mais analfabetas 2000	% de pessoas com 15 anos ou mais analfabetas 2010	% de domicílios com renda domiciliar de até 1/4 SM 2010
Maracanaú	179.732	209.057	89,99	95,95	99,00	99,42	45,87	51,01	84,09	96,97	14,98	9,66	15,58
Maranguape	88.135	113.561	69,08	84,08	92,91	99,05	4,30	17,74	54,38	82,90	23,75	15,40	22,91
Marco	20.427	24.703	25,74	57,86	82,41	96,64	1,51	4,27	47,77	78,80	37,98	28,60	35,05
Martinópole	8.602	10.214	56,89	71,80	78,76	97,30	0,20	1,81	63,98	79,05	40,95	29,87	47,49
Massapê	29.574	35.191	34,08	71,09	80,20	98,15	3,39	23,18	45,46	74,54	43,20	28,49	34,17
Mauriti	42.399	44.240	30,84	54,15	78,94	98,44	3,08	9,74	41,29	67,23	40,86	29,48	43,95
Meruoca	11.339	13.693	28,53	53,63	90,22	99,03	7,26	7,38	25,45	44,11	33,25	18,71	30,58
Milagres	26.959	28.316	33,28	45,53	88,10	99,26	3,87	10,45	41,85	59,12	34,12	28,88	34,08
Milhã	13.028	13.086	38,13	50,01	79,26	98,70	0,15	8,89	41,16	67,19	35,70	28,80	35,00
Miraíma	11.417	12.800	14,55	50,94	70,19	96,29	1,13	2,19	40,44	59,84	44,42	32,27	55,02
Missão Velha	32.586	34.274	34,90	46,61	89,10	98,86	0,65	3,33	36,42	71,75	38,07	27,88	36,38
Mombaça	41.215	42.690	30,78	39,77	71,02	98,50	10,88	26,28	33,30	58,37	42,16	33,77	40,10
Monsenhor Tabosa	16.344	16.705	43,74	59,63	73,26	96,56	0,20	3,86	28,40	67,95	38,06	29,63	41,98
Morada Nova	64.400	62.065	36,34	55,97	80,72	99,05	2,20	6,23	54,70	76,20	35,09	28,23	34,23
Moraújo	7.046	8.070	29,83	53,37	66,14	96,23	9,67	6,84	47,90	62,99	39,61	31,98	49,46
Morrinhos	17.928	20.700	20,56	56,18	77,82	97,96	2,32	15,29	47,93	75,00	39,01	28,43	46,89
Mucambo	13.811	14.102	44,85	65,69	76,35	99,43	0,03	16,61	37,85	67,70	38,52	31,61	41,36
Mulungu	8897	11.485	29,87	61,82	84,79	98,91	9,72	16,33	33,35	36,58	35,47	22,98	41,19
Nova Olinda	12.077	14.256	47,24	68,35	89,89	99,10	26,11	37,78	51,79	71,67	34,21	23,30	38,76
Nova Russas	29.347	30.965	42,31	69,64	90,42	99,35	2,92	19,51	70,87	85,43	35,76	28,38	33,17
Novo Oriente	26.119	27.453	34,51	44,70	68,15	98,80	1,02	15,33	3,34	71,97	47,06	33,99	48,81

Quadro 1: Indicadores Socioeconômicos segundo municípios do Estado do Ceará - 20000 / 2010

Município	População total 2000	População total 2010	% domicílios com coleta de lixo adequada 2000	% domicílios com coleta de lixo adequada 2010	% domicílios com energia elétrica 2000	% domicílios com energia elétrica 2010	% domicílios com esgotamento sanitário adequado 2000	% domicílios com esgotamento sanitário adequado 2010	% domicílios com abastecimento de água adequado 2000	% domicílios com abastecimento de água adequado 2010	% de pessoas com 15 anos ou mais analfabetas 2000	% de pessoas com 15 anos ou mais analfabetas 2010	% de domicílios com renda domiciliar de até 1/4 SM 2010
Ocara	21.584	24.007	16,79	43,12	70,88	98,58	0,00	5,49	3,22	51,63	40,51	30,07	42,63
Orós	22.023	21.389	63,22	74,10	94,15	99,19	25,28	34,12	72,74	88,03	35,81	29,69	31,42
Pacajus	44.070	61.838	57,60	82,23	95,40	99,35	0,21	0,74	24,46	59,17	27,34	18,26	21,73
Pacatuba	51.696	72.299	77,71	93,96	97,66	99,17	50,00	61,97	82,63	95,57	17,48	9,38	18,89
Pacoti	10.929	11.607	28,95	67,88	91,72	98,98	17,89	26,03	18,89	60,22	33,73	20,36	33,40
Pacujá	5.653	5.986	42,95	68,95	95,92	99,31	33,41	38,31	50,88	71,01	35,21	28,15	34,93
Palhano	8.166	8.866	39,21	54,12	88,22	98,85	0,68	3,75	37,22	71,93	35,12	28,38	30,91
Palmácia	9.859	12.005	31,29	53,31	82,36	98,25	0,44	10,97	35,06	48,18	33,75	24,09	37,18
Paracuru	27.541	31.636	35,58	76,45	86,72	98,09	0,32	12,96	15,87	41,81	27,16	20,20	30,21
Paraipaba	25.462	30.041	45,57	53,97	86,51	98,26	8,21	22,68	50,57	54,53	28,87	19,99	33,24
Parambu	32.302	31.309	25,35	48,19	69,07	97,96	5,90	18,19	36,14	58,83	44,41	35,13	43,57
Paramoti	10.970	11.308	37,94	52,19	55,74	98,44	1,11	9,90	31,38	63,99	41,12	29,67	42,56
Pedra Branca	40.742	41.890	40,72	59,81	63,76	97,84	8,73	25,70	41,87	70,97	46,32	33,28	39,65
Penaforte	7.017	8.226	40,76	71,15	89,08	99,26	37,07	53,52	51,42	74,44	27,21	22,03	33,20
Pentecoste	32.600	35.400	39,58	62,25	81,81	97,48	9,25	17,24	54,24	77,68	34,50	24,83	37,22
Pereiro	15.225	15.757	30,54	39,85	93,22	98,83	0,17	11,94	33,77	69,50	40,07	29,55	44,58
Pindoretama	14.951	18.683	47,19	69,56	90,11	98,31	0,06	0,24	28,35	37,24	29,93	21,70	23,61
Piquet Carneiro	13.131	15.467	40,40	54,86	70,08	99,32	0,17	0,72	44,66	64,03	36,99	26,08	40,32

Quadro 1: Indicadores Socioeconômicos segundo municípios do Estado do Ceará - 20000 / 2010

Município	População total 2000	População total 2010	% domicílios com coleta de lixo adequada 2000	% domicílios com coleta de lixo adequada 2010	% domicílios com energia elétrica 2000	% domicílios com energia elétrica 2010	% domicílios com esgotamento sanitário adequado 2000	% domicílios com esgotamento sanitário adequado 2010	% domicílios com abastecimento de água adequado 2000	% domicílios com abastecimento de água adequado 2010	% de pessoas com 15 anos ou mais analfabetas 2000	% de pessoas com 15 anos ou mais analfabetas 2010	% de domicílios com renda domiciliar de até 1/4 SM 2010
Pires Ferreira	8.643	10.216	14,04	34,79	83,17	99,32	0,00	0,72	34,71	57,86	43,17	29,94	48,21
Poranga	11.737	12.001	27,41	42,67	77,58	97,41	0,04	9,74	53,41	74,10	46,16	33,54	44,59
Porteiras	15.658	15.061	24,32	44,12	74,67	99,01	14,56	22,95	34,41	55,18	39,64	29,35	42,45
Potengi	9.138	10.276	29,12	57,28	69,88	98,73	0,23	4,67	44,52	64,18	47,29	34,51	43,49
Potiretama	5.768	6.126	17,87	55,25	57,85	98,42	0,00	0,59	35,73	44,34	40,04	29,10	41,82
Quiterianópolis	18.355	19.921	16,63	34,41	64,64	96,17	3,75	12,30	24,95	49,34	41,22	32,81	47,55
Quixadá	69.654	80.604	53,21	69,87	87,18	98,92	39,12	47,13	60,43	71,05	31,59	22,86	30,31
Quixelô	15.596	15.000	24,15	35,83	85,66	99,08	3,67	22,55	48,45	77,82	43,80	36,76	39,36
Quixeramobim	59.235	71.887	40,07	56,15	84,33	98,64	23,38	33,46	51,43	76,65	35,33	24,20	33,16
Quixeré	16.862	19.412	56,74	77,64	93,62	99,20	1,37	2,02	59,69	78,90	37,84	26,00	29,33
Redenção	24.993	26.415	35,12	63,28	95,03	99,40	2,43	4,13	36,35	66,87	30,05	24,32	33,18
Reriutaba	21.224	19.455	34,64	52,03	78,98	99,16	0,02	4,75	36,98	63,59	39,56	29,25	44,65
Russas	57.320	69.833	55,53	72,30	95,92	99,43	9,87	19,95	57,19	73,88	26,52	19,59	19,79
Saboeiro	16.226	15.752	20,01	54,00	59,57	91,10	1,00	3,95	42,88	59,84	47,61	33,50	43,40
Salitre	13.925	15.453	8,03	34,17	37,86	95,42	0,03	5,14	2,92	7,18	51,56	39,86	50,81

Quadro 1: Indicadores Socioeconômicos segundo municípios do Estado do Ceará - 20000 / 2010

Município	População total 2000	População total 2010	% domicílios com coleta de lixo adequada 2000	% domicílios com coleta de lixo adequada 2010	% domicílios com energia elétrica 2000	% domicílios com energia elétrica 2010	% domicílios com esgotamento sanitário adequado 2000	% domicílios com esgotamento sanitário adequado 2010	% domicílios com abastecimento de água adequado 2000	% domicílios com abastecimento de água adequado 2010	% de pessoas com 15 anos ou mais analfabetas 2000	% de pessoas com 15 anos ou mais analfabetas 2010	% de domicílios com renda domiciliar de até 1/4 SM 2010
Santa Quitéria	42.375	42.763	38,81	42,57	64,63	97,27	3,90	9,86	37,10	59,55	37,20	27,44	42,50
Santana do Acaraú	26.198	29.946	28,47	46,98	66,27	98,34	25,92	31,06	43,63	57,92	38,80	29,56	51,64
Santana do Cariri	16.847	17.170	28,31	54,68	81,02	97,58	11,66	18,00	38,54	53,64	39,31	29,94	47,16
São Benedito	39.894	44.178	31,41	53,32	92,58	99,63	1,56	20,93	40,52	68,70	36,83	27,09	37,81
São Gonçalo do Amarante	35.608	43.890	47,72	70,89	85,68	98,48	2,87	17,80	33,49	50,25	29,97	20,18	28,17
São João do Jaguaribe	8.650	7.900	32,45	43,02	95,08	99,11	20,30	23,20	68,33	95,69	29,03	25,80	26,73
São Luís do Curu	11.497	12.332	57,70	59,84	91,18	98,32	0,11	3,21	52,83	68,98	31,06	22,37	34,68
Senador Pompeu	27.225	26.469	49,85	56,81	88,73	98,99	10,60	27,51	50,48	71,51	35,56	27,15	32,24
Senador Sá	5.605	6.852	31,00	41,06	67,27	96,88	5,76	7,79	61,84	78,13	42,82	33,16	42,93
Sobral	155.276	188.233	69,96	88,54	95,15	99,37	47,53	68,72	84,61	94,16	26,44	17,00	21,66
Solonópole	16.902	17.665	18,42	53,38	84,48	99,32	2,69	11,83	48,33	75,23	34,36	26,22	35,36
Tabuleiro do Norte	27.098	29.204	51,29	66,33	89,62	99,38	3,67	10,51	55,09	71,99	30,33	22,56	24,82
Tamboril	25.973	25.451	30,37	50,08	74,18	98,70	5,30	9,83	42,94	61,31	40,27	32,95	44,65
Tarrafas	9.213	8.910	14,78	42,89	78,27	99,00	0,00	1,73	21,41	40,11	37,38	35,51	42,68
Tauá	51.948	55.716	39,15	61,98	74,91	98,76	6,90	19,14	46,51	73,81	38,59	27,45	37,10



Quadro 1: Indicadores Socioeconômicos segundo municípios do Estado do Ceará - 20000 / 2010

Município	População total 2000	População total 2010	% domicílios com coleta de lixo adequada 2000	% domicílios com coleta de lixo adequada 2010	% domicílios com energia elétrica 2000	% domicílios com energia elétrica 2010	% domicílios com esgotamento sanitário adequado 2000	% domicílios com esgotamento sanitário adequado 2010	% domicílios com abastecimento de água adequado 2000	% domicílios com abastecimento de água adequado 2010	% de pessoas com 15 anos ou mais analfabetas 2000	% de pessoas com 15 anos ou mais analfabetas 2010	% de domicílios com renda domiciliar de até 1/4 SM 2010
Tejuçuoca	13.519	16.827	28,14	43,30	80,97	97,23	0,07	1,33	34,18	57,03	35,63	27,82	44,04
Tianguá	58.069	68.892	36,73	61,58	90,78	99,35	2,16	31,27	56,69	82,08	35,69	24,04	32,57
Trairi	44.527	51.422	22,30	38,41	67,51	96,34	2,63	3,50	7,19	20,45	34,49	23,62	45,46
Tururu	11.498	14.408	9,49	52,92	88,44	97,51	0,20	1,15	40,34	77,51	38,73	28,00	45,56
Ubajara	27.095	31.787	15,56	59,54	89,94	99,43	4,07	6,98	48,98	66,92	35,79	24,59	31,67
Umari	7.435	7.545	35,43	40,32	89,93	99,49	0,80	13,64	30,15	63,53	36,63	32,46	40,42
Umirim	17.343	18.802	18,31	57,52	88,21	97,50	0,45	3,00	50,01	76,81	40,81	28,41	44,73
Uruburetama	16.444	19.765	52,68	77,15	85,90	97,74	1,09	11,39	65,47	71,70	33,54	22,93	34,57
Uruoca	11.479	12.883	40,97	54,38	63,29	96,93	14,56	21,88	38,29	64,28	45,96	36,46	48,58
Varjota	16.593	17.593	23,99	75,64	88,22	99,36	3,41	5,97	68,36	83,70	34,16	26,67	35,45
Várzea Alegre	34.844	38.434	41,07	57,91	89,96	99,38	6,21	17,46	53,23	74,70	36,83	28,62	37,42
Viçosa do Ceará	45.427	54.955	25,04	31,94	74,45	98,56	0,52	2,46	30,05	44,70	45,31	31,42	49,22

Fonte: Censo demográfico, 20000 e Sinopse do Censo demográfico, 2010. Elaboração: IPECE.