



**Fortaleza**  
PREFEITURA



2021 a 2024

## PREFEITURA MUNICIPAL DE FORTALEZA

### PREFEITO

José Sarto Nogueira Moreira

### VICE PREFEITO

José Élcio Batista

## INSTITUTO DE PESQUISA E PLANEJAMENTO DE FORTALEZA

### PRESIDENTE

Larissa de Miranda Menescal

### Diretoria de Sistemas de Informação

Cleber Ramos e Silva

### Diretoria do Observatório de Governança Municipal

Maria Izabel Feitosa Accioly

### Diretoria de Planejamento

Laura Janka Zires

### Diretoria de Articulação e Integração de Políticas

Geraldo de Magela Lima Filho

### Diretoria Administrativo-Financeira

Maria Vieira dos Santos Cidrack

### Assessoria de Planejamento e Desenvolvimento Institucional

Edgard Lombardi Campos

### Assessoria Técnica

Jéssica Barroso Nóbrega

### Assessoria de Projetos Inovadores

Elídia Vidal Brugiole

### Procuradoria Jurídica

Sofia Laprovítera Rocha



CARTA  
BRASILEIRA  
CIDADES  
INTELIGENTES



Fortaleza  
PREFEITURA



2021 a 2024

# Transformando o Ippplan em um Centro de Excelência em Planejamento e Inovação

Por Élcio Batista, vice-prefeito de Fortaleza e presidente do Ippplan de 2021 a abril de 2024

Nos últimos quatro anos, liderar o Instituto de Pesquisa e Planejamento de Fortaleza (Ippplan) representou um desafio e uma oportunidade histórica. Trabalhamos para consolidar o Ippplan como uma referência nacional e internacional em cultura de dados, inovação e planejamento urbano estratégico. Nossa gestão foi orientada por princípios como eficiência, integração e inovação, sempre com o objetivo de reduzir desigualdades, melhorar a qualidade de vida e preparar Fortaleza para os desafios do futuro.

## **Planejamento Integrado: Do Micro ao Macro e Vice-Versa**

Um dos pilares da nossa gestão foi a integração de diferentes escalas de planejamento, conectando intervenções macroestruturais a iniciativas de microescala. Essa abordagem garantiu que as grandes estratégias se traduzissem em impactos tangíveis no dia a dia da população. Projetos como os Canais de Fortaleza, focados na recuperação ambiental e melhoria da drenagem urbana,

e o Barras do Mar, que promoveu a revitalização das áreas costeiras e a proteção contra a elevação do nível do mar, são exemplos concretos dessa visão integrada. Essa combinação de ações ampliou o impacto social das políticas públicas, conectando grandes projetos estruturantes a melhorias locais de alto impacto.

### **Fortaleza no Cenário Global**

A internacionalização de Fortaleza foi um marco transformador do período. Reposicionamos a cidade no cenário global por meio de parcerias estratégicas com instituições como O UN-Habitat, a agência da ONU voltada para o desenvolvimento urbano sustentável; a GIZ (agência alemã de cooperação técnica); a Bloomberg Philanthropies, que apoiou projetos em saúde e mobilidade; e a Van Lee Foundation, que contribuiu para iniciativas voltadas à redução de desigualdades. Essas parcerias fortaleceram nossa capacidade técnica, abriram portas para a troca de conhecimento e colocaram Fortaleza no mapa das cidades inovadoras e resilientes.

### **A Diplomacia entre Cidades e o Valor da Cooperação**

Outro avanço significativo foi o fortalecimento da cooperação multissetorial e internacional. Apostamos na colaboração entre diferentes níveis governamentais, instituições privadas, organizações da sociedade civil e outras cidades, criando um ecossistema de inovação baseado no diálogo e na troca de experiências. Promovemos a diplomacia entre cidades como uma nova abordagem das relações internacionais no século XXI, estabelecendo Fortaleza como uma cidade conectada e aberta à cooperação global.

Essa rede de colaborações foi essencial para gerar conhecimento, acelerar a inovação e enfrentar desafios compartilhados,

como as mudanças climáticas e a desigualdade urbana. Fortalecemos a visão de que, no mundo contemporâneo, cidades não competem apenas entre si, mas colaboram para criar soluções conjuntas, construindo um futuro mais sustentável e equitativo.

### **Eficiência de Gastos e Impacto Social**

Um princípio central da gestão foi a otimização dos recursos públicos, com foco em “gastar menos e fazer mais”. Implantamos políticas que equilibraram eficiência fiscal e impacto social, garantindo que cada real investido se traduzisse em benefícios concretos para a população. Reformulamos processos de planejamento para priorizar ações de alto impacto e baixo custo, muitas delas orientadas por evidências geradas pelo DesiguaLab e pelo uso de dados avançados. Essa abordagem não apenas aumentou a eficiência do governo, mas também reforçou a confiança da população na capacidade do poder público de entregar resultados significativos.

### **DesiguaLab: Uma Referência Internacional em Políticas Públicas Inovadoras**

O DesiguaLab representou uma transformação radical na forma como Fortaleza pensa, desenha e implementa políticas públicas. Desenvolvido em parceria com o Development Innovation Lab

(DIL) da Universidade de Chicago, liderado pelo Prêmio Nobel de Economia Michael Kremer, o laboratório trouxe para Fortaleza metodologias avançadas baseadas em economia comportamental e modelos matemáticos.

Com financiamento e apoio técnico da Universidade de Chicago, o DesiguaLab se destacou por criar, testar e acelerar políticas de alto impacto e baixo custo, focadas na redução de

desigualdades. Entre seus resultados estão projetos-piloto que combinaram dados geoespaciais e comportamento social para redesenhar políticas habitacionais e de mobilidade. O reconhecimento internacional do DesigualLab colocou Fortaleza como uma referência global na criação de soluções inovadoras para problemas urbanos complexos.

### **A Cidade como Laboratório e Plataforma**

Transformamos Fortaleza em um laboratório vivo, onde ideias inovadoras puderam ser testadas em escala real. Essa abordagem, aberta a experimentações de setores públicos, privados e da sociedade civil, resultou em avanços significativos em mobilidade, habitação e infraestrutura urbana. Além disso, estru-

turamos a cidade como uma plataforma conectada, integrando sistemas de informação e comunicação que ampliaram a eficiência dos serviços e a capacidade de resposta às demandas da população.



## Adaptação e Mitigação às Mudanças Climáticas

Reconhecendo os impactos globais das mudanças climáticas, implementamos estratégias robustas e inovadoras para adaptação e mitigação, posicionando Fortaleza como uma cidade resiliente e pioneira no enfrentamento desses desafios. Nossa gestão no Ipplan esteve alinhada às melhores práticas internacionais, consolidando parcerias estratégicas, como com a C40 Cities Climate Leadership Group, uma rede global de cidades comprometidas com ações climáticas ousadas. Essa parceria foi fundamental para trocar experiências, acessar financiamento internacional e implementar projetos de alto impacto voltados para a transição sustentável.

Entre os projetos mais emblemáticos, destaca-se a requalificação das áreas costeiras, que aliou inovação tecnológica e sustentabilidade para proteger a cidade dos impactos do aumento do nível do mar. Investimos em soluções baseadas na natureza, como a recuperação de ecossistemas em lagoas, parques e riachos, que servem como barreiras naturais contra eventos climáticos extremos, além de promoverem biodiversidade e qualidade ambiental.

Também desenvolvemos um plano abrangente para a redução de emissões de carbono, com foco em áreas críticas como mobilidade urbana e eficiência energética. Projetos de ampliação da infraestrutura cicloviária, modernização do transporte público e incentivos para o uso de energia solar em edifícios públicos exemplificam o nosso compromisso com a transição para uma economia de baixo carbono.

A inovação foi um pilar central dessas iniciativas. Utilizamos ferramentas de análise preditiva e mapeamento geoespacial para identificar áreas de maior vulnerabilidade climática, priorizando ações de mitigação em territórios que concentram populações



mais vulneráveis. Além disso, integramos o uso de Big Data e Inteligência Artificial para monitorar emissões, prever riscos climáticos e planejar respostas ágeis e eficazes.

As iniciativas climáticas implementadas durante esses quatro anos reforçam o papel de Fortaleza como uma cidade globalmente conectada, preparada para liderar a agenda de sustentabilidade no século XXI, ao mesmo tempo em que promovem justiça climática e melhoram a qualidade de vida de seus cidadãos.

### **Inovação em Dados e Inteligência Artificial**

A revolução digital foi uma das principais transformações do

Ipplan sob minha gestão. Por meio do projeto BigData Fortaleza, introduzimos a Inteligência Artificial (IA) como um motor de mudança no planejamento urbano. Essa tecnologia permitiu a criação de políticas públicas personalizadas, orientadas por análises preditivas e dados em tempo real. O impacto foi sentido em diversas áreas, como saúde, segurança e transporte, onde o uso de IA possibilitou maior eficiência e resultados mais rápidos.

### **Engajamento Cívico e Co-criação**

Fortalecemos a participação da sociedade em todas as etapas do planejamento urbano. Desenvolvemos iniciativas de micro-urbanismo experimental, pedagogia urbana e co-criação, colocando os cidadãos como protagonistas das transformações. Essas ações não apenas promoveram inclusão, mas também ampliaram o senso de pertencimento e corresponsabilidade na construção de uma cidade mais justa e equitativa.

# Conquistas e Inovações para uma Fortaleza mais Conectada, Sustentável, Resiliente e Eficiente

Por Larissa Menescal, presidente do Ipplan de abril a dezembro de 2024

Este relatório apresenta os **resultados alcançados pelo Instituto de Pesquisa e Planejamento de Fortaleza (Ipplan) na gestão 2021 a 2024**. É também um **instrumento de transparência**, que mostra o caminho traçado pelo Instituto e aponta para a continuidade de suas ações.

Atento à essência da **cidade**, campo de tensões e de transformações, e tendo-a como objeto de estudo, **o Ipplan atua em três frentes principais: planejamento e projetos, dados e evidências, e governança**. O Instituto também atua como um **hub das agendas nacionais e internacionais de desenvolvimento** e a **integração dessas agendas com a gestão municipal**; e investe na **inovação** para a **redução das desigualdades** e para **promover desenvolvimento inclusivo, integrado e sustentável**.

Na busca por estratégias inovadoras, a gestão promoveu estudos, pesquisas e pedagogia urbana ao criar projetos pontuais em áreas que precisam de intervenções estratégicas, novas tecnologias e soluções baseadas na natureza para promover a

transformação urbana. Nesse sentido e com o objetivo de fortalecer a pauta do planejamento, não só em Fortaleza mas em todo o Brasil, **o Ippplan contribuiu para a estruturação da Rede Brasileira de Institutos de Planejamento, a InREDE** – a qual preside (biênio 2023 a 2025).

Dentre as **conquistas** da gestão, destacam-se: **“Fortaleza Cidade C40”** (2024) tendo em vista o empenho na mitigação dos impactos das mudanças climáticas; e **selo Ouro do Programa “What Works Cities”** (2023), sobre o uso de dados e de evidências na ideação, no desenho, no desenvolvimento e na proposição

 **2,4 MILHÕES** DE PESSOAS (4º NO BRASIL)  **315** KM<sup>2</sup>

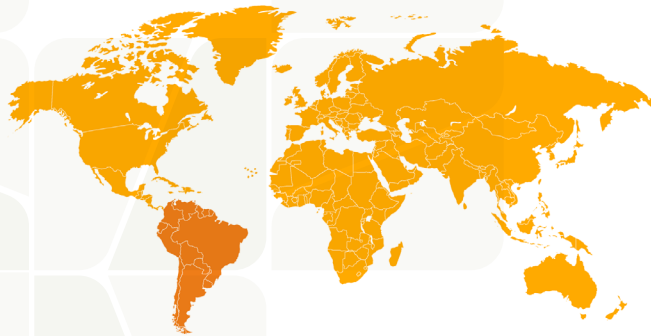
 **8290** HAB/KM<sup>2</sup> **A mais densa** capital do Brasil

 IDH - DISPARIDADE POR BAIRRO **0,119** X **0,953** **0,754** **Fortaleza**  
CONJUNTO PALMEIRAS MEIRELES (2016) IDH FORTALEZA

**PIB R\$67 BILHÕES** (2018) **US\$17,3 BILHÕES** **leza**

**Região Metropolitana**  **19** MUNICÍPIOS

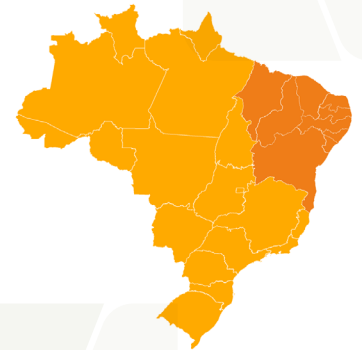
 **4.074.730** MILHÕES DE PESSOAS  **148.894** KM<sup>2</sup>



MUNDO



AMÉRICA  
DO SUL



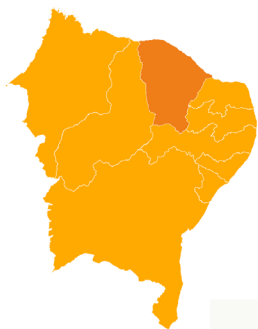
BRASIL

ção de políticas públicas. O Instituto recebeu **quatro prêmios** com projetos voltados para as **Zonas Especiais de Interesse Social (ZEIS)**, que contribuem para a Governança da Cidade, e de **gestão interna** (em aspectos de controle e transparência). Também foi **reconhecido em outras quatro iniciativas** voltadas ao **desenvolvimento urbano sustentável**, na perspectiva de **microurbanismo experimental e microvilas urbanas**, e em boas práticas para **políticas locais de gênero**. Também foi selecionado pelo Ministério das Cidades para receber o Plano Municipal de Redução de Riscos.

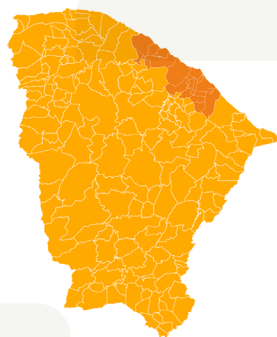
### Feito por pessoas

Um dos marcos do quadriênio foi o **fortalecimento da gestão interna** do Instituto. Nesse sentido, ações foram implementadas em todas as frentes para garantir as condições, estruturas e recursos necessários para a atração e permanência de profissionais qualificados e engajados e o atingimento de metas estra-

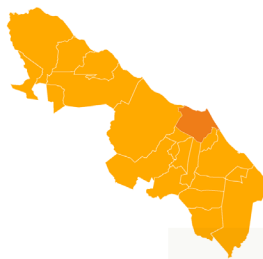




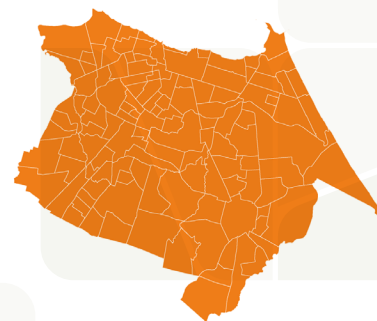
NORDESTE



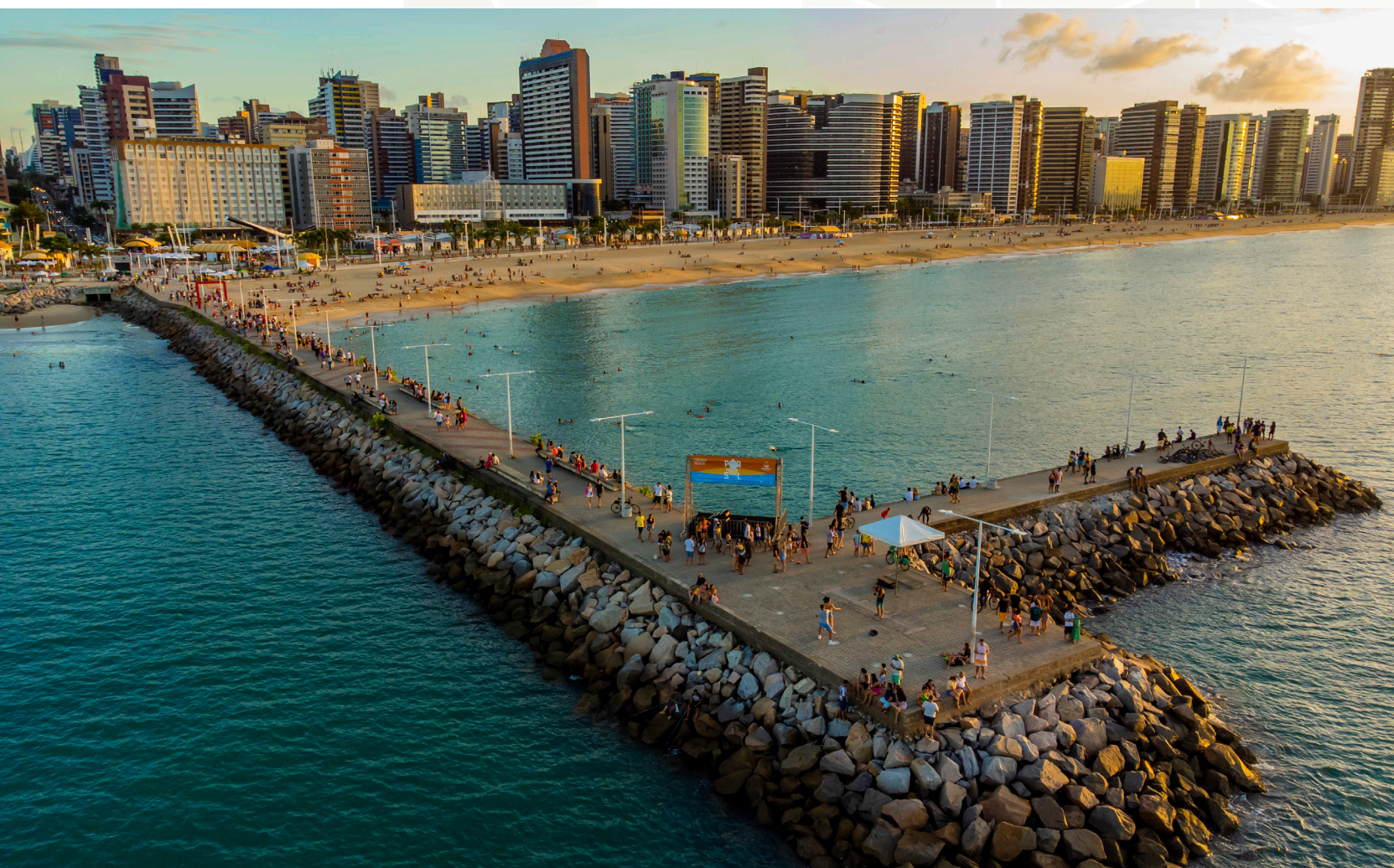
CEARÁ



REGIÃO  
METROPOLITANA



FORTALEZA



# SOUEJDSOPEPEÓU E projetos

tégicas. Foi realizado o concurso público para provimento de 60 cargos efetivos e formação de cadastro de reserva. Tendo em vista o desenvolvimento dos quadros do Ipplan, foram instalados os programas de “fortalecimento de lideranças” e “liderando para o desenvolvimento”.

Os setores jurídico e comunicação foram fortalecidos, ações de integração entre as equipes que formam o Instituto foram implementadas, como o “Dia i” e o “Café com Dados”

Promovendo o intercâmbio de experiências, foi instalado o programa de residência e voluntariado, que recebeu pesquisadores nacionais e internacionais (como os da Johns Hopkins University e do Bloomberg Center for Public Innovation).

O Plano e o Mapa estratégico do Instituto foram desenvolvidos, geridos e monitorados durante o período. A autarquia, que recebia anteriormente a nomenclatura de Iplanfor, incorporou a função de “pesquisa” em sua identidade institucional, e passou a se chamar Ipplan. O Instituto também mudou de sede, passando a pesquisar e planejar a cidade a partir do Centro, no Parque da Liberdade. Houve ainda a ampliação de diálogo com a Cidade com o lançamento de plataformas digitais próprias.

Ainda no campo da gestão interna e governança, o Ipplan fez seu próprio sistema integrado de gestão, o “Sistema Gestor Ipplan”, que integra etapas de planejamento e monitoramento de iniciativas, indicadores e projetos em andamento no Instituto. Além disso, ele nasce como uma plataforma para facilitar e otimizar os processos e as rotinas de trabalho dos colaboradores, por



meio de módulos visualmente atrativos, simples e intuitivos que se adaptam à realidade de cada equipe. Outro sistema desenvolvido internamente e que contribui para a gestão do Instituto é o “sistema de controle de equipamentos”.

Documentos e Arquivos do Ipplan, de toda a sua história, foram digitalizados; a Intranet foi aperfeiçoada e hoje conta com novas funcionalidades, incluindo clube de benefícios. Uma unidade de Controle Interno e Gestão de Riscos foi implementada (2021), desde então, as funções de controle interno, gestão de riscos, transparência, auditoria e integridade foram potencializadas. Ainda em 2023, o Ipplan elaborou seu primeiro Plano de Dados Abertos (vigente entre 2023 e 2025), e busca orientar a implementação de ações de facilitação do acesso e de disseminação dos principais dados utilizados e geridos pelo Instituto.

## **Tripé: Planejamento e projetos, dados e evidências, governança**

Tendo em vista o pilar “**planejamento e projetos**”, o Ipplan desenvolveu em 2015 o Fortaleza 2040, que possui um plano para a Cidade de Fortaleza a curto, médio e longo prazo e tendo como horizonte o ano de 2040. Em 2023, o Instituto anunciou a perspectiva de revisão do Fortaleza 2040, em uma iniciativa que pretende atualizar as ações a serem implementadas. Desde então, foram realizadas diversas reuniões técnicas da etapa preparatória, para que o processo de revisão possa ser aberto, colaborativo e inovador.

Ao longo da gestão, o Ipplan apoiou os planos municipais de saúde, população em situação de rua, políticas sobre drogas e da infância e adolescência. Participou ativamente do Plano Diretor Participativo Sustentável – que contou com a criação de uma plataforma colaborativa inédita do país.

Reconhecendo os impactos globais das mudanças climáticas, o Ipplan desenvolveu estratégias robustas para adaptação e mitigação. Projetos como o apoio ao plano de resiliência climática, orçamento climático, microvilas urbanas, caminhos verdes e azuis - microurbanismo experimental e parque litorâneo Barras do Mar, posicionam Fortaleza como uma cidade resiliente, preparada para enfrentar os desafios ambientais do século XXI. Essas iniciativas conectaram planejamento urbano à sustentabilidade, promovendo uma cidade mais verde e responsável. Além disso, Fortaleza também lançou seu Relatório Voluntário Local, que indica como está Fortaleza frente aos 17 ODS traçados pela Organização das Nações Unidas (ONU) já consolidados e mais um ODS em consolidação.

A segunda frente de atuação do Instituto é a área de **“dados e evidências”**, que desenvolve estudos e pesquisas baseados em dados, com o monitoramento e avaliação das políticas públicas municipais e com a estruturação de dados para orientar a tomada de decisão da gestão.

Neste pilar, importantes projetos foram lançados, como Big Data, Desigual Lab, Escritório de Dados de Fortaleza, Atlas da Economia, Fortaleza em Mapas, Fortaleza em Bairros, Acervo Digital de Fortaleza, Mapeamento de uso do mar e Mapeamento de ocorrências de desastres hídricos.

O terceiro pilar é a **“governança”**, que tem como finalidade a promoção de uma gestão mais integrada. Aqui, citamos o Plano

ontete



Integrado de Regularização Fundiária (PIRF), o Fórum das Zonas Especiais de Interesse Social (Zeis), a Assembleia Cidadã, a Avaliação do Plano Plurianual, a Conferência das Cidades, o Outubro Urbano, as Oficinas de Cocriação de Projetos Urbanos e a Semana gLocal.

Neste relatório, dividimos as ações do Instituto em seis eixos de atuação para facilitar o entendimento das ações: cidade com planejamento, cidade com conhecimento, cidade com conexões, cidade com governança, cidade com inovação urbana e gestão e governança interna. Além disso, falamos mais sobre o próprio Instituto, incluindo estrutura organizacional e organograma.

O período de 2021 a 2024 representou uma fase de transformações significativas para o Ipplan, que impactou positivamente a cidade, mas também consolidou sua liderança em nível nacional, abrindo portas para um futuro de desenvolvimento e colaboração. O caminho trilhado até aqui aponta para um fortalecimento do planejamento urbano, de dados e evidências e da governança, com um olhar atento ao futuro da cidade e suas necessidades.

Desejo a você, uma ótima leitura!

Amhoje amanhã localglobo



o instituto

O Instituto de Pesquisa e Planejamento de Fortaleza (ipplan) foi criado pela Lei Municipal nº 106, de 18 de abril de 2012, publicada no D.O.M no mesmo dia, alterada pela Lei Municipal nº 137, de 08 de janeiro de 2013, e, mais recentemente, com alteração de nome e competências pela Lei Municipal nº 399, de 16 de maio de 2024.

A Prefeitura Municipal de Fortaleza vem fortalecendo o Ipplan, hub municipal que mobiliza, articula e conecta pessoas e ideias para transformar nossa cidade em um ambiente social cada vez mais justo, conectado e acessível. Com foco na equidade, no uso de dados e atenção às mudanças climáticas, o Instituto incentiva e promove ações adaptadas à realidade de cada contexto territo-

rial da cidade, de acordo com a priorização das necessidades locais apontadas pela população, colocando-se como um verdadeiro centro de estratégias contextuais.

Em janeiro 2024, em comemoração aos seus 12 anos, o Instituto revisitou seu Mapa Estratégico, em evento com todos os colaboradores no Paço Municipal, no mês de janeiro. Como resultado desse processo participativo, um propósito transformador e ousado surgiu, em forma de compromisso que o Ipplan pactua com a cidade de Fortaleza e guiará, a partir de então, todos os seus projetos e serviços: *“Unir pessoas, integrar*

*dados e potencializar ideias para reduzir as desigualdades em Fortaleza e torná-la uma cidade melhor para todos!”*. Foram revistos também:

- **Visão de Longo Prazo:** Ser motivo de orgulho para Fortaleza como um centro de geração e acesso ao conhecimento, articulador da visão de longo prazo da cidade e promotor de soluções inovadoras para o desenvolvimento urbano sustentável.
- **Missão Institucional:** Experimentar ideias, produzir conhecimento, planejar, monitorar e avaliar políticas públicas para provocar o debate sobre um novo modelo de desenvolvimento urbano sustentável para o século XXI, focado na equidade social, que se baseie em dados e proponha soluções inovadoras para os problemas urbanos de Fortaleza.

- **Valores Compartilhados:** Cidade para as Pessoas (foco em resultados), Movidos pela Equidade (o que nos motiva), Protagonizar a Transformação (proatividade e liderança), Cooperar para Inovar (não fazemos nada sozinho) e Pensar Global e Agir Local (agir nos territórios transforma o mundo).

Para que essa missão se aproxime cada vez mais da realidade dos moradores de Fortaleza, o Ipplan executa iniciativas e projetos alinhados às suas atribuições e competências, definidas em legislações vigentes, e explicitadas a seguir:

1. coordenar a elaboração, revisão e atualização de planos estratégicos e planos diretores participativos de desenvolvimento de Fortaleza;
2. promover a integração entre os instrumentos de planejamento municipal e suas atualizações, a seguir elencados: Planos Estratégicos de curto, médio e longo prazos; Plano Diretor Participativo; Planos Setoriais; Agendas Regionais; Plano de Governo; Plano Plurianual (PPA); Lei de Diretrizes Orçamentárias (LDO); Lei Orçamentária Anual (LOA).
3. coordenar a elaboração de planos e regulamentação das Zonas Especiais de Interesse Social (ZEIS), e articular a elaboração dos planos e regulamentação das demais Zonas Especiais;
4. coordenar o processo de elaboração, atuali-

zação, monitoramento e avaliação de resultados da agenda estratégica de governo, em estreita articulação com os demais órgãos correlatos, a partir das diretrizes estratégicas de governo definidas pelo Chefe do Executivo Municipal;

5. implantar e gerir o Observatório da Governança de Fortaleza;
6. monitorar, avaliar e aprimorar o processo da Governança do Município de Fortaleza;
7. realizar estudos e pesquisas para aprofundar o conhecimento sobre a cidade de Fortaleza e sua integração com a região metropolitana, nas suas diversas dimensões;
8. produzir e difundir conhecimento para a melhoria da governança municipal;
9. avaliar de forma integrada os resultados estratégicos de governo e das políticas públicas municipais;
10. implantar e gerir a Sala Situacional da Governança da Prefeitura de Fortaleza;
11. implantar e gerir o Sistema de Informações Geográficas de Fortaleza;
12. coletar, pesquisar, analisar, sistematizar e divulgar informações sociais, econômicas, estatísticas, geográficas, cartográficas, infraestruturais, de mobilidade urbana, dentre outras informações relacionadas a Fortaleza;
13. implantar e gerir o acervo de informações em meio físico e digital, relacionadas à cidade de

Fortaleza, às iniciativas do Executivo Municipal ou às experiências inovadoras de outras localidades;

14. promover e realizar cursos, seminários, encontros, congressos, simpósios e pesquisas científicas, socioeconômicas e urbanísticas de interesse público, de forma a melhor qualificar os diversos atores envolvidos na governança municipal;
15. estudar, propor e fomentar iniciativas ou projetos inovadores relacionados: a) com temas transversais, de impacto e relevância social, econômico ou ambiental; b) com a promoção da ampliação da participação social no planejamento local e regional; c) com a aplicação da capacidade de investimentos públicos do Executivo Municipal e/ou que fortaleçam a economia do Município;
16. contratar órgãos, entidades públicas ou privadas, profissionais brasileiros ou estrangeiros em situação regular e em caráter temporário, para a realização de estudos e serviços técnicos, na forma da legislação pertinente, ou por nomeação em cargo de natureza comissionada.
17. prestar consultoria técnica a outros órgãos e entidades da administração pública, bem como fornecer informações à sociedade;
18. promover convênios com entidades técnicas, entidades de estudos e pesquisa, observató-

- rios ou entidades de ensino superior, visando à consecução de seus objetivos e aperfeiçoamento de técnicos de níveis médio e superior;
19. promover estágios para estudantes de nível superior ou de nível técnico compatíveis com suas atividades;
  20. implantar e gerir o Laboratório de Avaliação Experimental de Políticas Públicas para Redução das Desigualdades (Desigual Lab);
  21. associar-se ou atuar conjuntamente, conforme a legislação aplicável, com institutos de planejamento, Municípios, Estados ou União, bem como com seus órgãos ou entidades, além de outros parceiros nacionais ou internacionais, para concretizar objetivos institucionais, interesses comuns de cooperação interinstitucional, pactuação de agendas para o desenvolvimento urbano sustentável e troca

de conhecimentos, tecnologias, metodologias, bases de dados e outros, em nível local, regional, nacional e internacional.

No mesmo ano, o Ipplan recebeu uma nova casa, e passou a funcionar no Parque da Liberdade, s/n, no Centro. Ao longo dos 10 anos anteriores, a sede física do então Iplanfor funcionou em um prédio alugado, denominado Anexo, na Rua 25 de Março, número 268, também no Centro. O edifício foi devolvido ao dono particular em setembro de 2024.

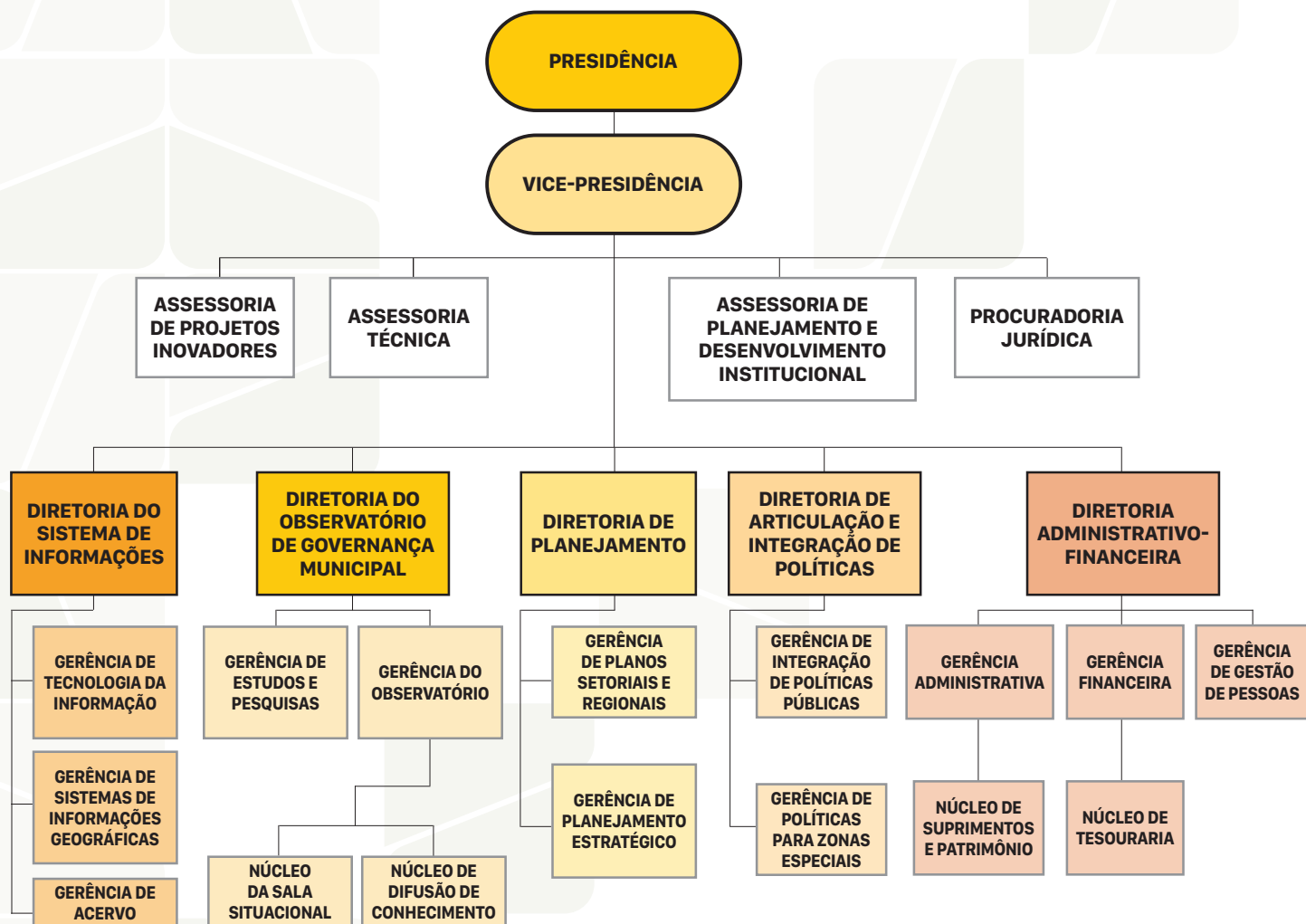


# Estrutura Organizacional

A estrutura organizacional do Ipplan foi atualizada por meio do Decreto Municipal nº 16.066, de 24 de julho de 2024, publicado no D.O.M em 26 de julho de 2024, e seu regulamento, que carece de revisão, definido no Decreto Municipal nº 15.142, de 11 de outubro de 2021, publicado no D.O.M em 27 de outubro de 2021. A organização atual do Instituto segue a estrutura abaixo:

- **Direção Superior:**
  - Presidência (PRESI)
  - Vice-presidência (VP)
- **Órgãos de Assessoramento:**
  - Assessoria de Planejamento e Desenvolvimento Institucional (ASPLAN)
  - Assessoria de Projetos Inovadores (ASPROJ)
  - Assessoria Técnica (ASTECH)
  - Procuradoria Jurídica (PROJUR)
- **Órgãos de Execução Programática:**
  - Diretoria de Planejamento (DIPLA)
  - Diretoria de Articulação e Integração de Políticas (DIART)
  - Diretoria do Observatório de Governança Municipal (DIOBS)
  - Diretoria do Sistema de Informações (DISIN)
- **Órgão de Execução Instrumental:**
  - Diretoria Administrativo-Financeira (DIAFI)

O detalhamento das subdivisões de gerências e núcleos consta na representação visual abaixo. Cabe destacar que o Decreto Municipal nº 15.922/2024 instituiu o laboratório de avaliação experimental de políticas públicas para redução das desigualdades (desigual lab), atualmente vinculado à vice-presidência do Ipplan.



A força de trabalho do Instituto de Pesquisa e Planejamento de Fortaleza é composta por profissionais qualificados, entre servidores efetivos, próprios e à disposição, comissionados e outros. Em 2023, houve a criação da carreira de Analista de Planejamento e Inovação Urbana, por meio da Lei Complementar nº 360/2023, no quadro de pessoal do Instituto. No ano seguinte, foi lançado o edital de concurso público para provimento de 60 vagas para o novo cargo criado. Espera-se que a homologação do certame ocorra em 2025.

## Governança e Controle

O Ipplan possui um modelo de governança integrado e articulado, com instâncias internas responsáveis pelo controle e monitoramento do desempenho da gestão, zelando pela correta aplicação dos recursos públicos e integridade nas ações de seus agentes públicos e prestadores de serviços, de modo a fortalecer suas capacidades institucionais e promover resultados aderentes aos seus objetivos estratégicos. Atualmente, as instâncias de governança e controle são:

- **Unidade Setorial de Controle Interno:** função exercida pela Assessoria de Planejamento e Desenvolvimento Institucional, conforme designado pela Portaria nº 006/2022, com alterações.
- **Ouvidoria Setorial:** função exercida pela Assessoria Técnica, conforme designado pela Portaria nº 006/2022, com alterações.
- **Correição Interna:** função exercida pela Diretoria Administrativo-Financeira, conforme designado pela Portaria nº 042/2022.
  - **Transparência Ativa e Passiva:** função exercida pela Assessoria de Planejamento e Desenvolvimento Institucional, conforme Decreto Municipal nº 15.142/2021.
  - **Encarregado de Dados (LGPD):** função exercida pela Procuradoria Jurídica e Diretoria do Sistema de Informações, conforme designado pela Portaria nº 016/2021, com alterações.
  - **Comissão de Documentos Sigilosos:** função exercida pela Comissão de Apoio para a Classificação de Documentos Sigilosos, instituída pela Portaria nº 040/2022, com alterações, cuja presidência é de responsabilidade da Asplan.
  - **Programa de Integridade e Compliance:** função exercida pelo Comitê Interno de Integridade e *Compliance*, instituído pela Portaria nº 022/2022, com alterações, cuja secretaria executiva é de responsabilidade da Asplan.

- **Prevenção e Combate ao Assédio Moral:** função exercida pela Comissão Setorial de Prevenção e Combate ao Assédio Moral, instituída pela Portaria nº 004/2022, com alterações, com membros paritários entre representantes da gestão e dos servidores.



cidade com  
planejamento

Neste tópico é abordado como o Ipplan lidera a reflexão sobre o futuro de Fortaleza e conduz o planejamento estratégico, com a capacidade de conciliar os diversos interesses e desafios da cidade. A busca por um planejamento eficiente busca garantir que a cidade se torne um lugar mais justo, acessível e humanizado para todos os seus habitantes, por meio de ações colaborativas e bem estruturadas. Para isso, o Instituto atua de maneira integrada, com diversas frentes que englobam o desenvolvimento urbano, a sustentabilidade e o fortalecimento das políticas públicas municipais.

Durante a gestão (21-24), o Ipplan participou ativamente de diversos processos estratégicos, como a revisão do Plano Diretor Participativo Sustentável de Fortaleza (PDPS), o qual envolveu a participação da sociedade nos mais variados territórios.

Além disso, o Instituto começou a revisão do plano de médio e longo prazo da cidade, o “Fortaleza 2024”. O Instituto também contribuiu para a elaboração de planos setoriais em áreas essenciais, como segurança cidadã, saúde, políticas sobre drogas e atendimento à população em situação de rua.

A autarquia também busca continuamente melhorar suas ferramentas de planejamento, integrar a sociedade ao processo e promover a transparência nas decisões tomadas. Com bagagem nos aprendizados do passado e as trocas constantes com Institutos de Planejamento de todo o país e outras cidades do mundo, o Instituto aprende e se reinventa no presente, atento às necessidades da população e aos desafios impostos, e prepara Fortaleza para o futuro.

**período** 2019 | Em execução  
**eixo 2040** Todos os Eixos  
**ods** ODS 1; ODS 8; ODS 10, ODS 11, ODS 13



# Plano Diretor Participativo Sustentável de Fortaleza

O Ipplan faz parte do Núcleo Gestor de Revisão do Plano Diretor Participativo de Fortaleza, instituído pela lei municipal nº 10.922/2019 e previsto no Estatuto da Cidade, e coordenado pela Secretaria Municipal de Governo. Entre 2022 e 2024, o time técnico do Instituto compareceu em reuniões e encontros dos Grupos Técnicos, das Comissões Temáticas e nas rodadas participativas, em todos os 39 territórios da cidade. Além disso, o Ipplan foi o responsável pela criação do “Mapa Colaborativo do PDPFOR”, plataforma virtual que permite a participação da sociedade no processo de revisão, e que contou com quase 300 contribuições e de coordenar as discussões sobre a Revisão das Poligonais de Zonas Especiais de Interesse Social dos tipos 1 e 2.



<b>período</b>	2019   2023
<b>eixo 2040</b>	Eixo 1; Eixo 3; Eixo 4; Eixo 5
<b>ods</b>	ODS 10; ODS 11

# PDUIS

O Plano de Desenvolvimento Urbano Integrado, Inclusivo e Sustentável da Região Metropolitana de Fortaleza é fruto de um acordo entre Governo do Ceará e a Prefeitura de Fortaleza, o Ipplan foi escolhido como a entidade coordenadora do processo de elaboração do primeiro plano urbanístico que integra a Região Metropolitana de Fortaleza. Em junho de 2022, foi assinado o Convênio nº76/Cidades/2022 entre o Ipplan e a Secretaria das Cidades do Ceará, com o objetivo de ratificar essa cooperação. A partir de então, ocorreram diversas reuniões técnicas entre os órgãos para a definição de metodologia e Plano de Trabalho. Em comum acordo entre as partes, houve a decisão de postergar a execução do projeto, que deverá ser retomado após a conclusão da revisão da Plataforma Fortaleza 2040.

<b>período</b>	Contínuo
<b>eixo 2040</b>	Eixo 0; Eixo 1; Eixo 2; Eixo 3; Eixo 4; Eixo 5; Eixo 6
<b>ods</b>	ODS 1; ODS 2; ODS 3; ODS 4; ODS 5; ODS 6; ODS 7; ODS 8; ODS 9; ODS 10; ODS 11; ODS 12; ODS 13; ODS 14; ODS 15; ODS 16; ODS 17

# Plataforma de Desenvolvimento de Longo Prazo - Plano Fortaleza 2040

Em 2023, o Ipplan anunciou a perspectiva de revisão do Fortaleza 2040, em uma iniciativa que pretende atualizar as ações a serem implementadas, oito anos após seu lançamento. Desde então, foram realizadas diversas reuniões técnicas da etapa preparatória, para que o processo de revisão possa ser aberto, colaborativo e inovador. Em outubro do mesmo ano, houve a publicação da Portaria nº 60, que institui formalmente o Grupo de Trabalho para Desenvolvimento das Atividades no âmbito da Revisão do Plano.

**período** 2019 | Em execução  
**eixo 2040** Eixo 0; Eixo 1; Eixo 2; Eixo 3; Eixo 4; Eixo 5; Eixo 6  
**ods** ODS 1; ODS 10; ODS 11



# Planos Integrados de Regularização Fundiária

São os produtos finais e compatibilizados resultantes dos processos participativos de planejamento de ações nas Zonas Especiais de Interesse Social (Zeis).

O Ippplan entregou o PIRF da Zeis Dionísio Torres, validado pelos moradores em agosto de 2021, e já disponível para a comunidade e a sociedade em geral.

O Instituto acompanhou ainda a aprovação dos Projetos de Lei Complementar (PLCs) dos PIRFs de dez Zeis prioritárias na Comissão Especial do Plano Diretor, etapa de normatização especial que consiste na determinação de parâmetros construtivos e de parcelamento específicos para cada Zeis Prioritária, ocorrida na Câmara dos Vereadores entre novembro e dezembro de 2024.

**período** 2019 | Em execução  
**eixo 2040** Eixo 0; Eixo 2  
**ods** ODS 1; ODS 3; ODS 10

# Plano Municipal da Infância e Adolescência

O Ipplan compõe o Grupo Técnico que auxilia o Comitê Intersetorial responsável pela elaboração do PMIA. O Plano é uma iniciativa no âmbito da política municipal dos direitos da criança e do adolescente, com objetivo de mapear e analisar as necessidades e vulnerabilidades das crianças e adolescentes de Fortaleza e traçar projetos e metas que almejam o desenvolvimento saudável e integral deste público.

<b>período</b>	2019   Em execução
<b>eixo 2040</b>	Eixo 2
<b>ods</b>	ODS 1; ODS 10; ODS 16

# Plano Municipal de Políticas Sobre Drogas

Ao final de 2021, a Coordenadoria Especial de Política Sobre Drogas (CPDrogas) acionou o Ipplan solicitando apoio técnico-metodológico para a elaboração do primeiro Plano Municipal de Política Sobre Drogas de Fortaleza, que foi prontamente atendido. Dentre as ações e produtos realizados até aqui, destacam-se: a criação do Comitê Estratégico e do Grupo Técnico de Elaboração do Plano, por meio do decreto nº 15.355/2022; a pactuação do Plano de Trabalho de Elaboração do Plano Municipal, entre dez secretarias municipais; e oficinas técnicas para a consolidação de diagnóstico a respeito de diversas políticas setoriais, na perspectiva da Política Sobre Drogas.

**período** 2019 | Em execução  
**eixo 2040** Eixo 2  
**ods** ODS 1; ODS 10; ODS 16

# Plano Municipal de Segurança Cidadã

Também em 2021, a secretaria municipal da Segurança Cidadã acionou o Ipplan solicitando apoio técnico-metodológico para a elaboração do Plano Municipal de Segurança Cidadã, que foi prontamente atendido. Dentre as ações e produtos realizados a partir de 2021, destacam-se: workshops de Nivelamento dos Fundamentos da Política de Segurança Cidadã e de Tecnologia e Inovação aplicadas à Segurança Cidadã; proposta estrutural e metodológica; e início da redação dos capítulos do Plano.

<b>período</b>	2022   Em execução
<b>eixo 2040</b>	Eixo 0; Eixo 2
<b>ods</b>	ODS 10

# POPRUA

Plano Municipal Intersectorial de Atendimento à População em Situação de Rua de Fortaleza. O Ipplan faz parte do Grupo de Trabalho para População em Situação de Rua, instância intersectorial na qual são discutidas ações emergenciais, de curto prazo, e as do Plano Municipal, de médio a longo prazo. O Ipplan apoiou a SDHDS na elaboração do Plano de Trabalho para População em Situação de Rua; na integração deste com os demais planos e instrumentos de planejamento, notadamente o Fortaleza 2040; na proposta técnico-metodológica de elaboração do Plano; e na participação no Seminário POPRUA 2022.

**período** 2022 | 2022  
**eixo 2040** Eixo 2  
**ods** ODS 3

# Plano Setorial da Saúde no Fortaleza 2040

Com o intuito de rever as ações pactuadas e avaliar os objetivos estratégicos definidos no âmbito do Plano Setorial da Saúde, um dos trinta e três planos da Plataforma Fortaleza 2040, em razão dos novos desafios apresentados no pós-pandemia de COVID-19, a Secretaria Municipal de Saúde, com o apoio do Ipplan, iniciou o processo de revisão do Plano Setorial, alinhando-o com as novas diretrizes do Ministério da Saúde.



**período** 2019 | Em execução  
**eixo 2040** Eixo 2  
**ods** ODS 1; ODS 10

# Política de Acolhimento de Crianças em Situação de Vulnerabilidade e Risco

O Ipplan prestou apoio à Fundação da Criança e da Família Cidadã (FUNCI) em duas frentes de trabalho, uma mais imediata e outra de médio prazo. Para a primeira, foi elaborado o Plano de Ação para a Garantia de Direitos de Crianças e Adolescentes em Situação de Vulnerabilidade e/ou Risco Social, com visão de futuro, objetivos e indicadores, metas e ações divididas em quatro dimensões. Para a segunda frente de trabalho, o Ipplan apoiou a FUNCI na adesão do Município ao programa “Prefeito Amigo da Criança”, da Fundação Abrinq.

**período** 2019 | Em execução  
**eixo 2040** Eixo 5  
**ods** ODS 12

# Plano Estratégico da Central de Licitações de Fortaleza - CLFOR

O Ipplan conduziu o processo de elaboração do Plano Estratégico da Central de Licitações de Fortaleza, com a proposta estrutural e metodológica, além de ministrar oficinas e consolidar o resultado, na forma de missão, visão e valores, objetivos, indicadores e ações estratégicas, em um documento final. Ao final de 2022, a minuta do Plano foi entregue à gestão da CLFOR, que está revisando o material elaborado.

**período** 2019 | Em execução  
**eixo 2040** Eixo 2  
**ods** ODS 16

# Plano Estratégico da Central de Videomonitoramento

O Ipplan fez parte do grupo de trabalho intersetorial de elaboração do Plano Estratégico da Central de Gestão Integrada de Videomonitoramento de Fortaleza, coordenado pela SEPOG. Ao longo de três oficinas, foram definidos a missão, a visão e o propósito, além dos pilares e do mapa estratégicos da nova Central, alinhados ao Plano Fortaleza 2040. O plano foi concluído e executado.

**período** 2019 | Em execução  
**eixo 2040** Eixo 2  
**ods** ODS 1; ODS 10

# Plano Estratégico da SDHDS

O Ipplan orientou e apoiou tecnicamente o processo de construção do plano estratégico da Secretaria dos Direitos Humanos e Desenvolvimento Social. A participação consistiu em ministrar oficinas e consolidar o resultado, na forma de missão, visão e valores, objetivos, indicadores e ações estratégicas, em um documento final.

**período** 2021 | 2022  
**eixo 2040** Eixo 3  
**ods** ODS 11

# Plano Estratégico da Secretaria da Cultura

Em 2021, a Secretaria Municipal da Cultura publicou seu Plano Estratégico, elaborado com o apoio técnico do Ipplan. Entre os meses de outubro e novembro, os servidores do órgão participaram de oficinas realizadas para a definição da missão, visão e valores, objetivos, indicadores e ações estratégicas.

**período** 2022 | 2022  
**eixo 2040** Eixo 6  
**ods** ODS 17



# Lei da Gestão para Resultados de Fortaleza

Em 2022, a Sepog e o Ipplan deram início às discussões técnicas para a proposição de minuta de projeto de lei que instituisse, formalmente, a Gestão para Resultados como o novo modelo de gestão da Prefeitura de Fortaleza. Em dezembro do mesmo ano, o Poder Executivo Municipal enviou a proposta à Câmara Municipal, que foi apreciada e aprovada pelos vereadores em março de 2023, tornando-se a lei nº 11.349/2023.

**período** 2021 | 2022  
**eixo 2040** Eixo 6  
**ods** ODS 16; ODS 17



# Acordo de Metas e Resultados

O Ipplan participou das oficinas e reuniões técnicas promovidas pela SEPOG para definir o modelo, a metodologia e as ferramentas para a implantação do Acordo de Resultados na Prefeitura de Fortaleza. E, para promover o intercâmbio de conhecimento entre a Prefeitura e o Governo do Estado do Ceará - cujo modelo da SEPLAG de Acordo de Resultados foi a referência utilizada -, o Ipplan propôs uma minuta de Acordo de Cooperação Técnica.



cidade com  
governança



O Ipplan busca articular poder público, sociedade, iniciativa privada e academia em torno de uma plataforma de governança compartilhada para a gestão do desenvolvimento urbano de Fortaleza. A principal estratégia desse eixo é garantir a execução de políticas públicas de maneira participativa, integrada e intersetorial.

A implementação da Plataforma Fortaleza 2040, coordenada pelo Ipplan, tem sido um marco importante, com encontros anuais das Câmaras Setoriais e avanços significativos nas ações previstas. Em paralelo, o lançamento do Relatório Voluntário Local dos Objetivos de Desenvolvimento Sustentável (ODS) reforça o compromisso da cidade com as metas da Agenda 2030 da ONU.

A governança em Fortaleza também é consolidada por meio de iniciativas intersetoriais e de participação popular. O Programa Integrado de Prevenção e Redução da Violência (PreVio), lançado em parceria com o Governo do Ceará e o Banco Interamericano de Desenvolvimento (BID), busca a prevenção e a redução da violência, com o Ipplan na articulação. Além disso, o Fórum Permanente das Zonas Especiais de Interesse Social (Zeis) e os Conselhos Gestores das Zeis promovem a articulação entre o poder público e a sociedade civil, de forma a permitir que moradores e representantes da comunidade influenciem diretamente nas decisões sobre essas Zonas.

Além dessas ações, o Ipplan acompanha os Planos Integrados de Regularização Fundiária (PIRF), de forma a garantir que as iniciativas sejam implementadas de maneira eficaz. A participação em audiências públicas e a criação de grupos de trabalhos são exemplos da busca pela integração das políticas públicas, que dialogam com diversas secretarias e organizações.

<b>período</b>	Contínuo
<b>eixo 2040</b>	Eixo 0; Eixo 1; Eixo 2; Eixo 3; Eixo 4; Eixo 5; Eixo 6
<b>ods</b>	ODS 1; ODS 2; ODS 3; ODS 4; ODS 5; ODS 6; ODS 7; ODS 8; ODS 9; ODS 10; ODS 11; ODS 12; ODS 13; ODS 14; ODS 15; ODS 16; ODS 17



# Plataforma Fortaleza 2040

O Ipplan é a entidade municipal coordenadora da Plataforma Fortaleza 2040. No primeiro biênio, foram realizados os encontros anuais das Câmaras Setoriais – ao todo são 15 colegiados responsáveis pelo acompanhamento das ações pactuadas no F2040. Em 2021, o encontro se deu na modalidade virtual, em razão das consequências da pandemia de COVID-19. Já em 2022, o evento voltou a ser presencial, na Praia do Futuro, e com algumas novidades: reconhecimento às mulheres coordenadoras das Câmaras; premiação para as Câmaras com melhores resultados em 2021; dinâmica de diagnóstico e criação de Plano de Ação para a melhoria do funcionamento das Câmaras. Ao final de 2023, quase 16% das ações previstas estavam concluídas e pouco mais de 51% já estavam em andamento.

<b>período</b>	2022   Em execução
<b>eixo 2040</b>	Eixo 0; Eixo 1; Eixo 2; Eixo 3; Eixo 4; Eixo 5; Eixo 6
<b>ods</b>	ODS 1; ODS 2; ODS 3; ODS 4; ODS 5; ODS 6; ODS 7; ODS 8; ODS 9; ODS 10; ODS 11; ODS 12; ODS 13; ODS 14; ODS 15; ODS 16; ODS 17

# Relatório Voluntário Local dos ODSs

O Ipplan lançou em 2024, o Relatório Voluntário Local (RVL) de Fortaleza, instrumento de monitoramento da execução dos Objetivos de Desenvolvimento Sustentável, definidos pela ONU. A sua realização reafirma o compromisso da cidade com as metas da Agenda 2030.

**período** 2022 | Em execução  
**eixo 2040** Eixo 2  
**ods** ODS 1; ODS 10; ODS 16



# Programa Integrado de Prevenção e Redução da Violência - PreVio

O PreVio é uma parceria entre o Governo do Ceará e o BID para a implementação de projetos de prevenção e redução da violência nos dez maiores municípios cearenses, incluindo Fortaleza. Pelo Acordo de Cooperação firmado entre a Prefeitura de Fortaleza e Governo do Estado, o Ipplan passou a ser o articulador e mobilizador institucional do programa na capital. Em 2023, o Ipplan entregou ao Comitê Deliberativo do PreVio um diagnóstico sobre a situação atualizada da violência nos cinco territórios prioritários. As últimas demandas, no ano de 2024, tratam da realização de análises conjuntas das informações fornecidas pelas secretarias envolvidas (SMS, SME, SEJUV, SESEC, GMF e SDHDS), com o objetivo de oferecer subsídios para a elaboração do levantamento das Políticas Públicas Municipais de prevenção à violência, uma das atividades previstas no elenco de ações desenvolvidas pelo PReVio.

<b>período</b>	Contínuo
<b>eixo 2040</b>	Eixo 0; Eixo 1; Eixo 2; Eixo 3; Eixo 4; Eixo 5; Eixo 6
<b>ods</b>	ODS 1; ODS 2; ODS 3; ODS 4; ODS 5; ODS 6; ODS 7; ODS 8; ODS 9; ODS 10; ODS 11; ODS 12; ODS 13; ODS 14; ODS 15; ODS 16; ODS 17



# Implementação das Agendas Territoriais

O Fórum Territorial é a instância aberta de participação dos moradores de cada um dos 39 territórios de Fortaleza. Estes, por sua vez, compreendem um conjunto de bairros ligados por aspectos históricos, sociais, culturais e econômicos. Atualmente, cada território possui uma Agenda Territorial, que prioriza a execução de ações do Fortaleza 2040 nos bairros de sua abrangência. Embora não tenha havido a etapa de revisão, o Ipplan acompanha sistematicamente a situação das Agendas atuais.

<b>período</b>	Contínuo
<b>eixo 2040</b>	Eixo 0; Eixo 1; Eixo 2; Eixo 3; Eixo 4; Eixo 5; Eixo 6
<b>ods</b>	ODS 1; ODS 2; ODS 3; ODS 4; ODS 5; ODS 6; ODS 7; ODS 8; ODS 9; ODS 10; ODS 11; ODS 12; ODS 13; ODS 14; ODS 15; ODS 16; ODS 17



# Plataforma dos Fóruns Territoriais

É um site vinculado ao portal Fortaleza 2040. Um espaço de articulação permanente entre o poder público e as comunidades dos 39 territórios. A Plataforma disponibiliza a legislação vigente dos Fóruns, bem como mapas interativos, informações socioeconômicas dos bairros e territórios. As ações previstas nas Agendas Territoriais também são alimentadas nesta plataforma. Em 2022, foram 4.869 acessos, e encontra-se estável e em uso.

**período** 2021 | Em execução  
**eixo 2040** Eixo 0; Eixo 2  
**ods** ODS 1; ODS 10



# Fórum Permanente das Zeis de Fortaleza

O Fórum Permanente das Zonas Especiais de Interesse Social (ZEIS) é um espaço institucional de articulação e integração entre Poder Público e representantes da sociedade civil, entre moradores de ZEIS, organizações, movimentos populares e grupos acadêmicos e científicos de atuação extensionista em prol das demandas da sociedade civil. Nasce de um desenho proposto participativamente pelo Comitê Técnico Intersetorial e Comunitário das ZEIS. Tem como finalidade principal ampliar os espaços de participação social qualificada nas temáticas relacionados ao espaço urbano, bem como aprofundar as discussões sobre ZEIS e assentamentos precários no espaço definido por relações de desigualdade na cidade. Desde sua criação, há um calendário anual que prevê a realização dos encontros, organizados pelo Ipplan. Entre 2021 e 2024 ocorreram nove encontros, sendo três por ano. Em 2024, as três reuniões do Fórum somaram mais de 200 participantes.

**período** 2024 | Em execução  
**eixo 2040** Eixo 0; Eixo 2  
**ods** ODS 1; ODS 10; ODS 11



# Priorização e Regulamentação de Novas Zeis

Em julho de 2024, por meio de um processo de escuta ampliada ocorrida em reunião do Fórum Permanente das Zonas Especiais de Interesse Social (Zeis), foram apresentadas as propostas de novas Zeis a serem incorporadas na revisão do Plano Diretor de Fortaleza. Em continuidade a esse processo, foi desenvolvida uma metodologia desenvolvida para subsidiar a priorização das Zeis de tipo 1 e 2 do Plano Diretor de Fortaleza vigente (lei nº 62, de 2 de fevereiro de 2009) para futuras regulamentações e intervenções no âmbito da administração municipal. Tal estudo buscou elaborar critérios de priorização para regulamentação com o objetivo de elaboração de novos Pirfs, tomando por base três grandes matrizes de dados: populacionais, Infraestrutura Urbana e Investimentos Públicos.



**período** 2018 | Contínuo  
**eixo 2040** Eixo 0; Eixo 2  
**ods** ODS 1; ODS 10; ODS 11



# Conselhos Gestores de Zeis Prioritárias

Após reuniões junto à presidência do Instituto, ocorridas em maio de 2021, houve a retomada do funcionamento dos Conselhos Gestores das ZEIS, diante do novo contexto de redução e liberação de circulação de pessoas após a fase aguda da pandemia de COVID-19. Os Conselhos são instâncias consultivas e deliberativas que atuam no planejamento, elaboração, acompanhamento e execução das ações dos PIRFs. Entre 2021 e 2023, mais de 70 reuniões foram realizadas. Em 2024 foram 30, nas ZEIS Pirambu, Moura Brasil, Poço da Draga, Cais do Porto, Serviluz, Praia do Futuro, Lagamar, Dionísio Torres, Pici e Bom Jardim).

**período** 2022 | Contínuo  
**eixo 2040** Eixo 0; Eixo 2  
**ods** ODS 1; ODS 10; ODS 11



# Eleições de Conselhos Gestores das Zeis

Foram realizadas eleições para eleger representantes da comunidade – moradores e entidade social – nos Conselhos Gestores das Zonas Especiais de Interesse Social (ZEIS), tanto em 2022 quanto em 2023. A de 2022 foi a da ZEIS Cais do Porto, ocorrida na sede do Sindicato dos Pescadores, localizado dentro do bairro. Em outubro de 2023, ocorrem as eleições gerais nas ZEIS Serviluz, Pirambu, Moura Brasil, Poço da Draga, Lagamar, Praia do Futuro, Dionísio Torres, Pici e Bom Jardim. Ao todo, em um único domingo e simultaneamente, 1.841 pessoas votaram em seus representantes, por meio de urnas eletrônicas cedidas em parceria com o Tribunal Regional Eleitoral do Ceará (TCE-CE). O Ipplan divulgou o resultado homologado no site das ZEIS.

<b>período</b>	2024   Finalizado
<b>eixo 2040</b>	Eixo 0; Eixo 2
<b>ods</b>	ODS 1; ODS 10; ODS 11

# Perfil Socioeconômico dos Conselheiros Eleitos

Ao longo de 2024, o Ipplan aplicou uma pesquisa com o objetivo de consolidar informações sobre o perfil socioeconômico dos conselheiros titulares eleitos das Zonas Especiais de Interesse Social (Zeis). O questionário, com cerca de 30 perguntas, ouviu 57 conselheiros no processo eleitoral de 2023, atingindo um total de 98% do recorte idealizado. Entre os principais resultados, destacam-se: Análise demográfica (idade, raça, escolaridade e renda), Análise domiciliar (quantidade de famílias e material de construção das residências), Análise de atuação comunitária (participação em outros movimentos sociais), e Análise da avaliação dos Conselhos Gestores das Zeis.

**período** 2022 | Contínuo  
**eixo 2040** Eixo 0; Eixo 2  
**ods** ODS 1; ODS 10; ODS 11



# Posse de Conselho Gestor de Zeis

O evento de posse dos conselheiros ocorre sempre que há eleições. Em 2023, houve a posse daqueles eleitos para a ZEIS Cais do Porto, e aconteceu na Escola de Gastronomia Social Ivens Dias Branco. Já em 2024, a posse dos conselheiros das ZEIS prioritárias eleitos no pleito de outubro de 2023, ocorreu no mês de março, no auditório do Teatro São José. Os Conselhos empossados têm a função de administrar o território e apoiar nas diferentes fases de envolvimento, elaboração, planejamento e execução do PIRF, o Plano Integrado de Regularização Fundiária (PIRF), da Zona Especial.

<b>período</b>	2022   Contínuo
<b>eixo 2040</b>	Eixo 0; Eixo 2
<b>ods</b>	ODS 1; ODS 10; ODS 11

# Curso de Capacitação em Zeis

Entre 2022 e 2024, o Ipplan promoveu capacitações sobre as ZEISs tanto para servidores quanto para cidadãos. No segundo semestre de 2022, ocorreu a formação para conselheiros e conselheiras recém eleitos para o Conselho Gestor da ZEIS Cais do Porto, com o propósito de nivelar o conhecimento sobre a temática. Já em 2023, o público foi os servidores públicos municipais de diversos órgãos, que foram sensibilizados sobre a legislação e os marcos legais da política de habitação social que interage com as políticas setoriais. Por fim, em 2024, o curso foi realizado em fevereiro, e contou com a participação dos conselheiros eleitos no ano anterior e técnicos da Prefeitura.

**período** 2019 | contínuo  
**eixo 2040** Eixo 0; Eixo 2  
**ods** ODS 1; ODS 10; ODS 11



# Plataforma Virtual das Zonas Especiais

O desafio de recriar o site das ZEs tinha como objetivo comunicar melhor à sociedade fortalezense e dar transparência sobre os avanços na regulamentação destes espaços instituídos pelo Plano Diretor. Coordenado pelo Ipplan, as ações de reformulação do site ocorreram em 2022 e incluíram: design mais responsivo para diversos dispositivos; novo menu; nova hierarquia das informações; descrição do staff; e painel gráfico de monitoramento das ações contempladas nos PIRFs existentes.

**período** 2024 | Em execução  
**eixo 2040** Eixo 0; Eixo 2  
**ods** ODS 1; ODS 10; ODS 11



# Projeto Experimental “Fortaleza em Zeis”

Tendo como base a plataforma criada pelo Ipplan “Fortaleza em 121 Bairros”, essa iniciativa reúne, inicialmente, um total de 10 mapas de bolso, com dados e curiosidades sobre as seguintes ZEISs prioritárias da capital: Pirambu, Moura Brasil, Poço da Draga, Cais do Porto, Serviluz, Praia do Futuro, Pici, Bom Jardim, Lagamar e Dionísio Torres. O projeto busca aproximar as pessoas de seus territórios por meio de informações confiáveis, histórias e curiosidades de cada localidade, com especial foco na cartografia, tendo a premissa de que “mapa empodera”: quem compreende a cartografia e entende seu território possui mais conhecimento e, conseqüentemente, mais poder de decisão.

**período** 2021 | Contínuo  
**eixo 2040** Eixo 0; Eixo 2  
**ods** ODS 1; ODS 10; ODS 11



# Acompanhamento dos Pirfs

A partir de 2021, o Ipplan avançou no aprimoramento das etapas de acompanhamento e monitoramento das ações constantes nos PIRFs. Além da retomada das reuniões dos Conselhos Gestores das ZEIS Prioritárias, espaços de participação e controle social sobre a implementação dessas ações, a criação do painel de ações na plataforma das ZEIS deu maior visibilidade às iniciativas pactuadas. Atualmente, o painel acompanha a situação de 899 ações, divididas em quatro frentes: urbanística; regularização fundiária; geração de trabalho e renda; e participação social. Em 2024, o Ipplan elaborou 10 estudos e pareceres técnicos relacionados à implementação de projetos e ações previstos nos territórios que são ZEIS, demandados, dentre outras instituições, pelo MPE-CE, Antaq e órgãos do governo municipal e estadual.



<b>período</b>	2019   Contínuo
<b>eixo 2040</b>	Eixo 0; Eixo 1; Eixo 2; Eixo 3; Eixo 4; Eixo 5; Eixo 6
<b>ods</b>	ODS 1; ODS 10; ODS 11

# Participação em Audiências Públicas

O Ipplan esteve presente em quase uma dezena de audiências organizadas por diferentes órgãos públicos para tratar sobre questões relativas às políticas urbana e habitacional em Fortaleza. Em articulação com demais secretarias municipais, a representação do Ipplan nestes espaços teve como objetivo, sobretudo, prestar esclarecimentos a respeito dos planos existentes para as populações que moram em assentamentos precários.

<b>período</b>	2021   Contínuo
<b>eixo 2040</b>	Eixo 0; Eixo 1; Eixo 2; Eixo 3; Eixo 4; Eixo 5; Eixo 6
<b>ods</b>	ODS 1; ODS 2; ODS 3; ODS 4; ODS 5; ODS 6; ODS 7; ODS 8; ODS 9; ODS 10; ODS 11; ODS 12; ODS 13; ODS 14; ODS 15; ODS 16; ODS 17

# Articulação e Integração de Políticas Intersetoriais nos Territórios

O Ipplan estabeleceu parcerias e aprofundou diálogos com o objetivo de aproximar os órgãos públicos em torno das demandas existentes e pactuadas em agendas territoriais, como as dos próprios PIRFs, bem como para prestar contas a respeito das ações realizadas pela Prefeitura nesses territórios priorizados. Desta forma, pode-se destacar as reuniões e iniciativas realizadas com as secretarias municipais de Educação, Infraestrutura, Desenvolvimento Habitacional, Econômico e Social, entre outras. No ambiente externo, órgãos como secretarias estaduais do Governo do Ceará, Tribunal Regional Eleitoral do Ceará e outros também estiveram presentes em iniciativas intersetoriais.

**período** 2022 | 2023  
**eixo 2040** Eixo 0; Eixo 1; Eixo 2  
**ods** ODS 1; ODS 4; ODS 10



# Carta de Recomendação da Assembleia Cidadã

O projeto Assembleia Cidadã de Fortaleza foi realizado em parceria com a Rede de Conhecimento Social e o coletivo Delibera Brasil, financiado pela UNDEF (União das Nações Unidas para a Democracia). O projeto tem como objetivo promover experiências de deliberação entre cidadãos comuns. Em Fortaleza, houve duas experiências, uma em 2019, sobre a política de resíduos sólidos, e a outra em 2023, sobre a universalização da política de tempo integral no ensino fundamental. As discussões resultaram com a entrega da Carta de Recomendação para o Prefeito, com diversas ações propostas.



cidade com  
conhecimento

Este eixo estratégico aborda a integração de dados, o monitoramento e avaliação de políticas públicas, e a produção de conhecimento sobre Fortaleza para fortalecer a tomada de decisão baseada em evidências. A Cidade com Conhecimento cria um ambiente de transparência e acessibilidade de informações; permite que gestores públicos, cidadãos e outros interessados possam ter acesso a dados atualizados e de fácil compreensão; o que possibilita maior eficiência das políticas públicas, bem como uma análise crítica.

Entre as principais atividades listadas neste eixo estão a produção de “Atlas”, como o Atlas do Capital Humano, que mapeia dados sobre a educação, e o Atlas Econômico, que cruza informações econômicas com dados do setor educacional. Outro destaque é o Atlas dos Espaços Públicos, que monitora áreas verdes e espaços de lazer, ao mesmo tempo em que promove a participação cidadã no planejamento urbano.

O Ipplan também implementa plataformas de dados como o Big Data Fortaleza, Armazém de Dados, Observatório em Dados, Fortaleza em Mapas e o Sistema de Monitoramento de Eventos Adversos (em desenvolvimento). Projetos como a Plataforma Fortaleza em 121 Bairros, o Mapa Colaborativo do Plano Diretor e da Economia do Mar também refletem a busca por uma cidade mais inclusiva e participativa, em que os cidadãos possam contribuir ativamente para o desenvolvimento da cidade.

A capacitação de servidores públicos em avaliação de políticas públicas e análise de dados é outro ponto essencial, e garante que as decisões sejam baseadas em conhecimentos robustos e que as políticas implementadas tragam resultados efetivos para a população.

**período** 2022 | Em execução  
**eixo 2040** Eixo 3; Eixo 4  
**ods** ODS 1; ODS 8; ODS 10



# Atlas do Capital Humano

O Atlas do Capital Humano configura-se como uma coleção e disponibilização interativa de dados, de fácil visualização, que traz um recorte da situação da educação básica e superior em Fortaleza. Está disponível em quatro formatos: relatório, sumário executivo, página web e painel de indicadores. Foi lançado em evento ocorrido no auditório da FIEC, em março de 2022.

**período** 2022 | Em execução  
**eixo 2040** Eixo 0; Eixo 3  
**ods** ODS 1; ODS 8; ODS 9; ODS 10



# Atlas do Capital Econômico

Ainda no âmbito da série “Atlas”, o Ipplan elaborou a primeira versão do Atlas da Economia, que permitirá o cruzamento de dados econômicos com os dados compilados no Atlas do Capital Humano, resultando em um panorama das variáveis que impactam a oferta e a demanda de profissionais. Foram entregues dois produtos: (i) relatório técnico, com uma análise descritiva dos principais indicadores econômicos do município; e (ii) painel de indicadores para auxiliar na compreensão do panorama econômico do município e na elaboração de políticas públicas.

**período** 2024 | Em execução  
**eixo 2040** Eixo 1; Eixo 4  
**ods** ODS 11



# Atlas dos Espaços Públicos

O projeto inclui a criação de um portal cartográfico e uma plataforma de monitoramento onde os cidadãos podem acessar informações sobre as áreas verdes e espaços de lazer de Fortaleza. Em 2023, o Ipplan iniciou um estudo para medir o grau de acesso urbano aos espaços e equipamentos públicos. A plataforma permite que os gestores públicos tomem decisões informadas e baseadas em evidências para melhorar a oferta de espaços públicos, ao mesmo tempo que promove a participação da comunidade no planejamento urbano.



**período** 2023 | Em execução  
**eixo 2040** Eixo 0; Eixo 2  
**ods** ODS 1; ODS 10; ODS 11



# Estudos sobre Aglomerados Subnormais

Desde 2023, foram realizados alguns estudos confrontando os dados sobre assentamentos precários e favelas de Fortaleza (PLHIS 2012) e os de aglomerados subnormais levantados pelo IBGE. As pesquisas, realizadas pelo Ipplan e Habitafor em parceria com o Instituto Brasileiro de Geografia e Estatística (IBGE) e a Habitafor, mostraram diferenças de limites físicos e denominações de áreas. Foram georreferenciados dados de 590 assentamentos, resultando em 222 territórios com alguma inconformidade. Esses dados são fundamentais para o planejamento de melhorias de infraestrutura e políticas de regularização fundiária, contribuindo para melhorar a qualidade de vida das pessoas que vivem nessas áreas e garantir que as intervenções sejam adequadas às realidades locais.

<b>período</b>	2022   2023
<b>eixo 2040</b>	Eixo 0; Eixo 1; Eixo 2; Eixo 3; Eixo 4; Eixo 5; Eixo 6
<b>ods</b>	ODS 1; ODS 2; ODS 3; ODS 4; ODS 5; ODS 6; ODS 7; ODS 8; ODS 9; ODS 10; ODS 11; ODS 12; ODS 13; ODS 14; ODS 15; ODS 16; ODS 17

# Série de Estudos Frente & Verso

O Ippplan elaborou a série de estudos “Frente e Verso”, que tem como objetivo difundir, periodicamente, resultados de pesquisas temáticas relacionados aos Objetivos de Desenvolvimento Sustentável (ODS), reafirmando o compromisso de Fortaleza em enfrentar os complexos desafios urbanos do século XXI. Foram elaborados: dois estudos relacionados ao ODS 4 - Educação de Qualidade; duas pesquisas sobre temas do ODS 3 - Saúde e Bem-estar; e duas no âmbito do ODS 6 - Água Potável e Saneamento.

**período** 2015 | 2022

**eixo 2040** Eixo 0; Eixo 1; Eixo 2; Eixo 3; Eixo 4; Eixo 5; Eixo 6

**ods** ODS 1; ODS 2; ODS 3; ODS 4; ODS 5; ODS 6; ODS 7; ODS 8; ODS 9; ODS 10;  
ODS 11; ODS 12; ODS 13; ODS 14; ODS 15; ODS 16; ODS 17



# Cadernos do Observatório

É uma revista anual publicada pelo Ipplan desde 2015 que visa difundir conhecimentos sobre temáticas relacionadas à gestão de políticas públicas e à governança municipal, por meio de artigos produzidos por pesquisadores independentes, tanto do setor público quanto do privado. Em 2022, foi lançado o volume 9 do Caderno, com artigos relacionados ao tema “Planejamento Urbano: Por uma Cidade Compartilhada”.

<b>período</b>	2022   Contínuo
<b>eixo 2040</b>	Eixo 0; Eixo 1; Eixo 2; Eixo 3; Eixo 4; Eixo 5; Eixo 6
<b>ods</b>	ODS 1; ODS 2; ODS 3; ODS 4; ODS 5; ODS 6; ODS 7; ODS 8; ODS 9; ODS 10; ODS 11; ODS 12; ODS 13; ODS 14; ODS 15; ODS 16; ODS 17

# Realização de Estudos e Pesquisas sobre Fortaleza

Trata-se da realização de estudos específicos sobre certos casos ou acontecimentos do município, solicitados sob demanda, e de pesquisas elaboradas com análises estatísticas que respondem a perguntas necessárias para a construção de políticas públicas. Dentre os estudos realizados ao longo do período se destacam: “Diagnóstico de Seis Áreas de Fortaleza Identificadas como de Alta Vulnerabilidade”, o “Rua José Avelino e seu entorno”, e o “Levantamento de Indicadores Socioeconômicos e Estudo da Evolução Urbana de Bairros de Fortaleza”.

<b>período</b>	2018   Contínuo
<b>eixo 2040</b>	Eixo 0; Eixo 1; Eixo 2; Eixo 3; Eixo 4; Eixo 5; Eixo 6
<b>ods</b>	ODS 1; ODS 2; ODS 3; ODS 4; ODS 5; ODS 6; ODS 7; ODS 8; ODS 9; ODS 10; ODS 11; ODS 12; ODS 13; ODS 14; ODS 15; ODS 16; ODS 17



# Plano Plurianual

Em 2022, foi realizada a Avaliação do quadriênio de vigência do PPA 2018-2021, e, em 2024, a do primeiro biênio do PPA 2022-2025, com o objetivo de verificar a execução física e financeira das ações orçamentárias programadas e o atingimento das metas governamentais de médio prazo. A etapa de avaliação atende ao disposto nas leis municipais nº 10.645/2017 e nº 11.188/2021, e introduz uma análise qualitativa pautada na busca por resultados. Vale ressaltar que o Ipplan também apoiou o alinhamento do PPA 2022-2025 à plataforma de desenvolvimento de longo prazo, Fortaleza 2040.

**período** 2022 | Finalizado  
**eixo 2040** Eixo 2; Eixo 3  
**ods** ODS 3; ODS 4

# Benefícios e Retorno Socioeconômicos de Investimentos Públicos

O Ippplan, em parceria com o Instituto de Pesquisa e Estratégia Econômica do Ceará (IPECE), elaborou nota explicativa para fundamentar tecnicamente a alocação de investimentos e impacto ou eficiência e equidade com a finalidade de orientar agentes políticos na alocação das emendas parlamentares. Com o intuito de auxiliar o governo nessa perspectiva, o documento escrito conjuntamente pelo IPECE e Ippplan apresentou uma breve revisão da literatura científica que avalia o retorno dos investimentos públicos nos campos da educação e da saúde.

**período** 2022 | Finalizado  
**eixo 2040** Eixo 2  
**ods** ODS 10

# Estudo de Políticas de Igualdade Racial

O Ipplan, em parceria com a Secretaria Municipal de Direitos Humanos e Desenvolvimento Social de Fortaleza - SDHDS, elaborou um documento que analisa o orçamento em investimento previsto e a execução orçamentária, bem como os obstáculos existentes na efetivação de ações, relacionados ao Plano Municipal de Políticas de Promoção da Igualdade Racial. O material utilizou dados empíricos para subsidiar a tomada de decisão dos gestores municipais. Em 2024, o Instituto também apoiou a Rede Municipal de Combate ao Racismo e à Intolerância Religiosa.

**período** 2021 | 2022  
**eixo 2040** Eixo 1; Eixo 3  
**ods** ODS 1; ODS 10; ODS 11

# Estudo sobre a Feira da Rua José Avelino

O Ipplan elaborou estudos e outros materiais técnicos para a construção de cenários e apoio na formulação de propostas de intervenção urbana para a área e população relacionadas a região conhecida como “Feira da José Avelino”, localizada no Centro de Fortaleza. O material serviu de subsídio para o grupo de trabalho intersetorial criado para o tema.



**período** 2021 | 2022  
**eixo 2040** Eixo 1; Eixo 3  
**ods** ODS 1; ODS 10

# Estudo sobre a Erradicação do Sub-registro Civil de Nascimento

Estudo elaborado pelo Ipplan, em parceria com o Comitê Gestor Municipal de Sub-registro de Fortaleza (Sim, eu existo!). Foram analisados diversos dados sobre a temática em fontes de 2016 até agora. O resultado permitiu fortalecer a política de ampliação do acesso à documentação básica, de modo a garantir o direito das pessoas aos serviços e políticas públicas municipais.

**período** 2024 | Em execução  
**eixo 2040** Eixo 2  
**ods** ODS 1; ODS 2; ODS 10

# Pesquisa de Qualidade Nutricional entre Jovens de Fortaleza

O Ippplan, por meio do Desigual Lab, realizou uma pesquisa quantitativa sobre qualidade nutricional com jovens matriculados e frequentadores dos Centros Urbanos de Cultura, Arte, Ciência e Esporte (CUCAs), em Fortaleza. A pesquisa, que contou com a parceria da Secretaria Municipal da Juventude e da Rede Cuca, ouviu 745 jovens de 15 a 29 anos. Os resultados estão sendo organizados e poderão ser utilizados para o aperfeiçoamento de projetos no âmbito da política municipal de Segurança Alimentar e Nutricional.

**período** 2022 | Contínuo  
**eixo 2040** Eixo 3; Eixo 6  
**ods** ODS 16

# Armazém de Dados

O Ipplan iniciou a operacionalização do Armazém de Dados, que é uma infraestrutura para facilitar o tratamento e padronização das bases de dados internas do Observatório Municipal, conforme as melhores práticas de engenharia de dados do mercado. Os dados processados tanto podem ser disponibilizados internamente como versões sem dados sensíveis e/ou sigilosos podem ser publicadas no Portal de Dados Abertos da Prefeitura Municipal de Fortaleza e do Governo Federal. Essa infraestrutura está sendo empregada na exibição das análises do Atlas do Capital Humano e de outros painéis e visualizações acessíveis por meio do portal Observatório em Dados.

**período** 2023 | Em execução  
**eixo 2040** Eixo 3; Eixo 6  
**ods** ODS 16

# Institucionalização do Modelo de Avaliação de Políticas

Em 2023, o Ipplan iniciou estudos para elaborar uma minuta de lei que normatize e institucionalize um modelo de avaliação de políticas públicas da Prefeitura de Fortaleza. O aperfeiçoamento dessa política é uma necessidade do Município, uma vez que a promulgação da Lei de Inovação de Fortaleza e da Nova Lei de Licitações, ambas de 2023, permitirão aos entes federados o investimento em soluções inovadoras e personalizadas, com o uso de métodos mais automatizados e preditivos para realizar o acompanhamento, o monitoramento e a avaliação do custo-efetividade de políticas públicas consagradas e inovadoras.

<b>período</b>	2024   Em execução
<b>eixo 2040</b>	Eixo 3; Eixo 6
<b>ods</b>	ODS 1; ODS 2; ODS 3; ODS 4; ODS 5; ODS 6; ODS 7; ODS 8; ODS 9; ODS 10; ODS 11; ODS 12; ODS 13; ODS 14; ODS 15; ODS 16; ODS 17

# Mapeamento e Avaliação de Políticas no Desigual Lab

Após o lançamento e a estruturação do Laboratório, em 2024, algumas iniciativas experimentais com foco na redução das desigualdades foram iniciadas e seguem em andamento, como o Mapa das Desigualdades, um estudo técnico que revela indicadores sociais e econômicos relevantes classificados por bairro, apresentando um panorama da desigualdade em Fortaleza de maneira espacializada, e a Ficha de Avaliação de Políticas Públicas, um artefato que busca mapear, em conjunto com secretarias setoriais e com base em dados informados e evidências, programas e políticas públicas municipais elegíveis para avaliação e monitoramento.

<b>período</b>	2024   Em execução
<b>eixo 2040</b>	Eixo 3; Eixo 6
<b>ods</b>	ODS 1; ODS 2; ODS 3; ODS 4; ODS 5; ODS 6; ODS 7; ODS 8; ODS 9; ODS 10; ODS 11; ODS 12; ODS 13; ODS 14; ODS 15; ODS 16; ODS 17

# Capacitação em Avaliação de Políticas Públicas

O Ipplan, por meio do Desigual Lab, e em parceria com o Development Innovation Lab at The University of Chicago e a Fundação Getúlio Vargas - FGV realizaram três dias do workshop “DDA - Desenvolvimento, Desigualdade e Avaliação”. A iniciativa, ocorrida em 2024, teve como objetivo promover um nivelamento conceitual e apresentar práticas contemporâneas de avaliação e políticas públicas, tendo como público-alvo servidores dos diversos órgãos municipais da Prefeitura de Fortaleza.

**período** 2022 | Em execução  
**eixo 2040** Eixo 3; Eixo 6  
**ods** ODS 3; ODS 4; ODS 16



# Projeto “Big Data Fortaleza”

O Ippplan, em parceria com a Universidade Federal do Ceará (UFC), lançou o Big Data Fortaleza, uma iniciativa que implementa a infraestrutura e as condições técnicas necessárias de integração, disponibilização e análise de dados municipais e o cruzamento dessas informações, sendo possível, a partir de métodos de análises, definir novas políticas públicas e orientar nas tomadas de decisão pelos gestores baseadas em evidências. Iniciado em 2022, no âmbito do Programa Cientista Chefe, a plataforma do Big Data foi entregue em cerimônia no Paço Municipal, em setembro de 2023, e segue disponível em ambiente virtual. Nesta primeira fase, foram contempladas as políticas de educação, saúde e infância.

**período** 2023 | Em execução

**eixo 2040** Eixo 3; Eixo 6

**ods** ODS 1; ODS 2; ODS 3; ODS 4; ODS 5; ODS 6; ODS 7; ODS 8; ODS 9; ODS 10;  
ODS 11; ODS 12; ODS 13; ODS 14; ODS 15; ODS 16; ODS 17



# Painel Dados Fortaleza - “Observatório em Dados”

O Ipplan iniciou a criação do Observatório em Dados, cujo objetivo é informar a gestão municipal, em um repositório único, os dados e indicadores relevantes para que os diversos setores de atuação do Município possam nortear a tomada de decisão com base em evidências. Este produto, lançado em 2023, faz parte de um conjunto de módulos e painéis de informações estatísticas que integram o Observatório de Fortaleza.



**período** Contínuo  
**eixo 2040** Eixo 3; Eixo 6  
**ods** ODS 11



# Plataforma do Acervo Digital

O Ipplan hospeda a plataforma Acervo Digital, biblioteca virtual que possui mais de 22.000 documentos, de 113 fontes diferentes, 59 temas e 31 tipologias documentais. O site segue ativo e alimentado de forma contínua. No período entre 2021 e 2024 foram feitas atualizações e melhorias nas seguintes funções: no desempenho da pesquisa, otimização do processo de catalogação dos documentos e redução de erros e duplicidades, criação de plataforma com banco relacional para maior desempenho de todos os processos, deixando o Gedoc com a função apenas de armazenamento dos documentos, ferramenta de sincronização entre o CMIS do Gedoc e o PostgreSQL, relatórios e gráficos de dos arquivos manipulados.

**período** 2020 | 2022  
**eixo 2040** Eixo 5  
**ods** ODS 1; ODS 2; ODS 10

# Plataforma da Agricultura Familiar

O site Agricultura Urbana foi desenvolvido pelo Ipplan e segue ativo, com o objetivo de mapear, integrar e disponibilizar informações sobre os produtores, feiras, cursos e notícias sobre o tema, pois com a ausência dos registros sobre as produções agropecuárias urbanas e sem o conhecimento da cadeia produtiva, fica prejudicada a sustentabilidade da própria cadeia e dificulta o diagnóstico e a aplicação dos recursos públicos que deveriam ser destinados à promoção desta atividade.

<b>período</b>	Contínuo
<b>eixo 2040</b>	Eixo 0; Eixo 1; Eixo 2; Eixo 3; Eixo 4; Eixo 5; Eixo 6
<b>ods</b>	ODS 1; ODS 2; ODS 3; ODS 4; ODS 5; ODS 6; ODS 7; ODS 8; ODS 9; ODS 10; ODS 11; ODS 12; ODS 13; ODS 14; ODS 15; ODS 16; ODS 17

# Sistema de Gestão e Acompanhamento da Plataforma Fortaleza 2040

O Ipplan também faz a gestão do sistema virtual que agrega as informações sobre os planos e permite a realização dos acompanhamentos das ações e o monitoramento das 27 grandes metas de longo prazo. Algumas inovações foram incorporadas ao site no período: alterações de filtros em relatórios, atualização de órgãos executores das ações, alterações de emails, alteração da função que armazena arquivos em pastas e novas funcionalidades para arquivos, alteração de formulário de solicitação de alterações das ações dos planos do Fortaleza 2040, adequação a LGPD. Além disso, treinamentos foram ministrados para membros de Câmaras Setoriais e Comissões temáticas.

**período** 2023 | Contínuo  
**eixo 2040** Eixo 0; Eixo 1; Eixo 2; Eixo 3; Eixo 4; Eixo 5;  
**ods** ODS 3; ODS 4; ODS 5; ODS 6; ODS 7; ODS 8; ODS 11; ODS 13



# Plataforma Fortaleza em Mapas

Criada pelo Ipplan, visa centralizar mapas com informações geográficas, proporcionando à população o acesso facilitado e único às informações sobre a cidade de Fortaleza, reunidas em mais de 500 mapas, agrupadas em 7 (sete) categorias. Entre 2023 e 2024, o sistema contabilizou mais de 100 mil acessos. As informações disponibilizadas são produzidas principalmente pelo Poder Público Municipal e suas secretarias regionais, mas também por pesquisas em outras esferas, que produzem dados sobre a cidade de Fortaleza e seus bairros. Os destaques das melhorias realizadas, entre 2021 e 2024, incluem: sobreposição de mapas, com possibilidade da alteração de cores de legendas e definição de número de pontos agrupados; integração com o sistema de gestão de projetos e obras da Prefeitura; e a criação das páginas de catálogo de mapas.

<b>período</b>	2024   Em execução
<b>eixo 2040</b>	Eixo 3; Eixo 6
<b>ods</b>	ODS 8; ODS 10

# Fortaleza em 60 Mapas

Elaborado pelo Ipplan, o documento de acesso livre reúne 60 mapas em formato de cartilha A5, contendo informações sintéticas que resumem os dados geoespaciais do município. Com o propósito de compartilhar os principais equipamentos de cultura e lazer e seus dados geográficos, obtidos por meio de geoprocessamento, o projeto apresenta dados e informações com base em 2016 e novos dados cartográficos abrangendo diversos temas e categorias territoriais do município de Fortaleza.

**período** 2019 | Em execução  
**eixo 2040** Eixo 1; Eixo 3; Eixo 5; Eixo 6  
**ods** ODS 4; ODS 10; ODS 11



# Plataforma Fortaleza em 121 Bairros

Relançada em abril de 2024 totalmente reformulada, a plataforma disponibiliza um mapa interativo da cidade de Fortaleza, dividido pelos seus 121 bairros, facilitando o diagnóstico das localidades de forma prática e intuitiva. De acesso público e alimentada com informações com linguagem simples por temas como educação, saúde e cultura, por exemplo, o espaço virtual aproxima a população da leitura da cidade em uma escala humana e comunitária.

<b>período</b>	2024   Finalizado
<b>eixo 2040</b>	Eixo 3
<b>ods</b>	ODS 4; ODS 10; ODS 11

# Exposição Interativa “Fortaleza em 121 Bairros

Realizada no Centro Cultural Banco do Nordeste (CCBNB) em 2024, após o relançamento da plataforma com o mesmo nome, a exposição interativa recebeu mais de 1.500 visitantes e apresentou mapas, dados e elementos interativos, como quebra-cabeças, para estimular o engajamento e o sentimento de pertencimento dos moradores. A exposição teve extensa cobertura midiática e avaliação positiva entre seus visitantes.

**período** 2023 | Em execução  
**eixo 2040** Eixo 0; Eixo 1; Eixo 3; Eixo 4; Eixo 6  
**ods** ODS 11; ODS 13



# Mapa Colaborativo do Plano Diretor de Fortaleza

Criado pelo Ipplan para a etapa de participação social da elaboração do Plano Diretor de Fortaleza (PDPFor), o site garante ao cidadão o direito de contribuir para o planejamento de longo prazo da cidade. Por meio de um mapa interativo, o fortalezense pode georreferenciar suas propostas, permitindo, posteriormente, uma análise territorializada das contribuições. A plataforma obteve mais de 4.500 acessos e quase 300 contribuições diretas.



<b>período</b>	2024   Em execução
<b>eixo 2040</b>	Eixo 5; Eixo 6
<b>ods</b>	ODS 12; ODS 13; ODS 14

# Mapa Colaborativo da Economia do Mar

Criado em 2024 pelo Ipplan em parceria com a Agência Municipal de Desenvolvimento da Economia do Mar (Ademfor), é uma plataforma colaborativa desenvolvida para mapear as atividades desenvolvidas na orla de Fortaleza por meio do incentivo à participação ativa dos cidadãos, permitindo que banhistas, pescadores e praticantes de esportes náuticos indiquem no mapa digital onde e como utilizam o litoral. Houve o desenvolvimento da página principal e de toda a plataforma, assim como sua integração com o Fortaleza Digital.

**período** 2024 | Em execução  
**eixo 2040** Eixo 1; Eixo 3; Eixo 4  
**ods** ODS 11; ODS 13

# Sistema de Monitoramento de Eventos Adversos em Fortaleza

O SIMEA é uma plataforma desenvolvida e lançada em 2024 pelo Ipplan em parceria com a Defesa Civil, unidade integrante da Secretaria Municipal da Segurança Cidadã, Sesecc. O sistema visa melhorar o monitoramento em tempo real de ocorrências relacionadas a desastres e outros eventos críticos na cidade, e processa dados de mais de 32 mil ocorrências enviadas à Defesa Civil.

<b>período</b>	2022   Em execução
<b>eixo 2040</b>	Eixo 5
<b>ods</b>	ODS 10; ODS 11

# Observatório do Turismo

O site foi desenvolvido pelo Ipplan e entregue para a Secretaria de Turismo de Fortaleza (SETFOR) em março de 2022 e segue ativo. Tem como objetivo dar transparência e visibilidade às informações sobre o turismo em Fortaleza, por meio do acompanhamento de indicadores temáticos. Dentre as funcionalidades, há espaços com informações institucionais; de divulgação de estudos e pesquisas; painel de indicadores; e acesso aos aplicativos da secretaria; além de área de contato e redes sociais.

**período** 2014 | Em execução  
**eixo 2040** Eixo 3; Eixo 6  
**ods** ODS 4; ODS 9; ODS 11; ODS 16



# Observatório de Fortaleza

Criado pelo Ipplan em 2014 e ativo, o Observatório coloca-se como uma rede de conhecimento voltada à produção, difusão e acesso à informação sobre políticas públicas, gerando confluência de ideias, promoção de diálogos e intercâmbio de experiências com a sociedade. Foi atualizado ainda em 2022, com a inclusão de documentos e novos módulos, tal como a visualização do novo Atlas do Capital Humano.

<b>período</b>	2024   Em execução
<b>eixo 2040</b>	Eixo 3; Eixo 6
<b>ods</b>	ODS 1; ODS 10; ODS 11 E ODS 16

# Observatório da Igualdade Racial de Fortaleza - OIR Fortaleza

O Ipplan também forneceu apoio técnico para a construção do OIR, plataforma digital que visa coletar, tratar e disponibilizar indicadores relacionados ao debate racial na promoção de direitos e bem-estar da população não-branca no município. Em 2024 a iniciativa segue em desenvolvimento, e pretende, por meio da exposição e análise de dados, apoiar na redução de desigualdades e promover justiça social.

**período** 2023 | 2024  
**eixo 2040** Eixo 3; Eixo 6  
**ods** ODS 5; ODS 6

# Observatório da Mulher de Fortaleza

Em 2024, a Prefeitura de Fortaleza lançou a plataforma do Observatório da Mulher, com o apoio técnico do Ipplan. O observatório contou com a parceria dos institutos Foz e ORI:ORO, e é um instrumento que coleta e disponibiliza indicadores dedicados à promoção dos direitos e bem-estar das mulheres na cidade. A iniciativa nasce com o propósito de trazer justiça e reduzir as desigualdades de gênero a partir de amostra e análise de dados.

**período** 2024 | 2024  
**eixo 2040** Eixo 1  
**ods** ODS 11



# Atualização da Malha do Setor Censitário IBGE

Em uma parceria com o IBGE, o Ipplan realizou uma atualização dos setores censitários de Fortaleza, ajustando os limites de acordo com os polígonos oficiais dos bairros. Este processo corrige discrepâncias e melhora a precisão da divisão geográfica da cidade, facilitando o planejamento de políticas públicas e o fornecimento de serviços. A atualização é especialmente útil para as áreas que tinham limites sobrepostos ou incorretos, o que dificultava a coleta e interpretação de dados censitários.

<b>período</b>	Contínuo
<b>eixo 2040</b>	Eixo 1; Eixo 3
<b>ods</b>	ODS 11

# Programa de Infraestrutura de Dados Espaciais

O Ipplan instalou e configurou as ferramentas necessárias para implantar a Infraestrutura de Dados Espaciais, com o objetivo de promover a organização, a sistematização, a padronização e a disseminação de informações geoespaciais, de acordo com os padrões e normas estabelecidos pela Infraestrutura Nacional de Dados Espaciais (INDE). Desta forma, garante-se a interoperabilidade de plataformas, dentro e fora da Prefeitura, conseguindo a integração dos dados com IBGE e SEFIN.



**período** 2019 | Em execução

**eixo 2040** Eixo 0; Eixo 1; Eixo 2; Eixo 3; Eixo 4; Eixo 5; Eixo 6

**ods** ODS 1; ODS 2; ODS 3; ODS 4; ODS 5; ODS 6; ODS 7; ODS 8; ODS 9; ODS 10;  
ODS 11; ODS 12; ODS 13; ODS 14; ODS 15; ODS 16; ODS 17



# Portal Fortaleza 2040

O Portal segue ativo, com o objetivo de comunicar à população sobre os conteúdos e atualizações relacionadas ao Fortaleza 2040, disponibilizando notícias, informações sobre a Plataforma de Desenvolvimento de Longo Prazo, seus planos setoriais e publicações relacionadas.

**período** 2021 | Concluído  
**eixo 2040** Eixo 2  
**ods** ODS 15

# Observe em Vídeo

A iniciativa do Ipplan tinha como objetivo publicizar vídeos curtos, com linguagem simples, sobre projetos inovadores da gestão e/ou iniciativas da sociedade civil que estejam em consonância aos objetivos do Plano Fortaleza 2040. Em 2021, por ocasião do Dia Internacional do Orgulho LGBTQIA+, foram publicados 5 vídeos com temáticas referentes às políticas públicas para a população LGBTQIA+ nas redes sociais do Observatório de Fortaleza, chamando a atenção do público para ações e equipamentos da PMF no atendimento dessa população.

<b>período</b>	2021   Finalizado
<b>eixo 2040</b>	Eixo 3
<b>ods</b>	ODS 4; ODS 11; ODS 16

# Plataformas para Difusão de Conhecimento sobre Fortaleza

O Ipplan atualiza continuamente seu repositório virtual de conteúdos, que contempla pesquisas, estudos, revistas e outros formatos. Atualmente, o Observatório de Fortaleza, hub da Prefeitura que promove o conhecimento da cidade para a cidade, disponibiliza alguns canais web ativos e atualizados: Observatório de Fortaleza, Dados Fortaleza, Atlas do Capital Humano, Acervo Digital e Mais Fortaleza.

**período** 2023 | Finalizado  
**eixo 2040** Eixo 3; Eixo 6  
**ods** ODS 16; ODS 17

# Capacitações sobre Dados e Avaliação de Políticas Públicas

O Ippplan, com o apoio de parceiros, promoveu cursos para servidores com o objetivo de ampliar o conhecimento em avaliação de políticas públicas e a competência de letramento em dados. O “Ciência de Dados para o Poder Público”, ministrado pela diretora Elisangela Teixeira, ocorreu entre julho e outubro de 2023 com o apoio da CGM; e o “Incubação de Experimentos Controlados em Políticas Públicas”, ministrado por Ryan Cooper (Diretor de Inovação Governamental da Universidade de Chicago) e Alexandre Simões (Doutorando do Becker Friedman Institute da Universidade de Chicago), ocorreu em agosto do mesmo ano.

<b>período</b>	2023   Finalizado
<b>eixo 2040</b>	Eixo 3; Eixo 6
<b>ods</b>	ODS1; ODS10; ODS 11; ODS 17

# Estudos sobre as Zonas Especiais de Interesse Social

O Ippplan realizou sobre as ZEIS em diferentes dimensões. A primeira, um levantamento de indicadores para obter um panorama socioambiental; a segunda, um estudo para estimar indicadores territoriais e demográficos nas ZEIS, com base nas estatísticas divulgadas sobre as malhas de setores censitários de 2022 do IBGE. Ambas as produções tiveram como foco subsidiar gestores municipais para o direcionamento de políticas sociais.



cidade com  
projetos  
inovadores

O Ipplan promove a reflexão e gera soluções inovadoras para complexos problemas urbanos, com foco na redução das desigualdades; transforma ideias criativas em ações concretas; e estimula a participação cidadã e a integração entre diferentes setores da sociedade.

Entre as atividades desenvolvidas, destacam-se iniciativas como o Projeto “Pátios Naturalizados”, que transforma pátios escolares em espaços verdes, promovendo o aprendizado e o desenvolvimento social de crianças; projeto de Urbanização no Moura Brasil e Poço da Draga; projeto “Pavilhão Atlântico”, de requalificação do equipamento cultural e histórico da comunidade; projeto “Barras do Mar”, que propõe melhorias na urbanização e revitalização da orla marítima do litoral oeste da cidade, conectando a Barra do Ceará ao Centro.

Com o objetivo de diminuir o déficit habitacional e melhorar a qualidade de vida da população da cidade por meio de intervenções pontuais e que considerem as complexidades locais, o Ipplan criou o projeto “Microvilas Urbanas”. Iniciativa premiada para uma mentoria internacional.

Outro projeto inovador que merece destaque é o “Caminhos Verdes e Azuis - Microurbanismo Experimental”, uma experiência de laboratório urbano para a realização de intervenções localizadas mas com mudanças de alto impacto socioambiental.

Como destaque da gestão neste eixo, citamos o Desigual Lab, primeiro laboratório municipal do hemisfério sul dedicado a reduzir desigualdades socioeconômicas, ambientais e espaciais. A iniciativa tem como objetivo promover o aumento na qualidade e na quantidade de avaliações de políticas públicas municipais, e otimizar a distribuição de recursos públicos, possibilitando, assim, a equidade no acesso a serviços oferecidos aos residentes da capital.

**período** 2019 | 2023

**eixo 2040** Eixo 3

**ods** ODS 4; ODS 11



# Prêmio Urbis 2023

Lançado em 2021, o Prêmio Urbis tem como objetivo selecionar e reconhecer os melhores trabalhos finais de graduação no curso de Arquitetura e Urbanismo, em três categorias específicas: Projetos Arquitetônicos, Projetos Urbanísticos e Projeto de Habitação de Interesse Social. A premiação de 2023 ocorreu em agosto, no auditório do Paço Municipal, e distribuiu R\$28 mil aos participantes selecionados, conforme os resultados homologados e publicados em Diário Oficial. Também coordenado pelo Ipplan, a plataforma do concurso foi criada no mesmo ano, e disponibilizou à sociedade todas as informações sobre o certame.



**período** 2021 | 2022  
**eixo 2040** Eixo 3; Eixo 6  
**ods** ODS 11; ODS 16

# Apoio em Projetos Inovadores de Transformação Urbana

Entre 2021 e 2022, o Ipplan potencializou sua capacidade de idealizar, assessorar, projetar e desenvolver iniciativas inovadoras para mitigar os complexos problemas urbanos de Fortaleza. Dentre elas, algumas ações ainda em estágio inicial mas que merecem destaques são: Gestão Integrada das Águas Urbanas, Requalificação do Parque das Iguanas, Análise Ambiental e Urbana da Sabiaguaba, Vilas Urbanas Sociais, Adequações Ambientais no Parque Dois Irmãos, Projeto Caixas D'Água do Benfica, Projeto Conectores Verdes e Projeto Reordenamento da Praia do Futuro.

**período** 2021 | 2023  
**eixo 2040** Eixo 0; Eixo 1; Eixo 2  
**ods** ODS 1; ODS 10; ODS 11

# Projeto de Urbanização no Moura Brasil e Poço da Draga

O Ipplan iniciou o debate ampliado para o desenvolvimento de um projeto urbanístico com foco nas pessoas em situação de vulnerabilidades sociais, que contemplasse as comunidades do Moura Brasil e Poço da Draga, tendo como referência as ações apontadas pelos Planos Integrados de Regularização Fundiária, das respectivas Zonas Especiais de Interesse Social.

<b>período</b>	2021   2024
<b>eixo 2040</b>	Eixo 0; Eixo 1; Eixo 2
<b>ods</b>	ODS 1; ODS 10; ODS 11

# Projeto “Pavilhão Atlântico” no Poço da Draga

O Ippplan organizou, em conjunto com moradores do Poço da Draga, uma oficina colaborativa para desenhar uma proposta de requalificação do Pavilhão Atlântico, equipamento cultural e histórico da comunidade. A intenção foi discutir com os moradores o projeto e a possibilidade desta iniciativa compor o rol de ações e reformas que estão sendo realizadas para a revitalização do Calçadão da Praia de Iracema.

**período** 2024 | Em execução  
**eixo 2040** Eixo 1; Eixo 2; Eixo 3; Eixo 4  
**ods** ODS 3; ODS 4; ODS 11; ODS 13; ODS 15



# Projeto “Pátios Naturalizados”

O projeto transforma pátios escolares tradicionais em espaços verdes que oferecem oportunidades de interação e exploração natural para crianças. Usando elementos naturais como troncos, pedras, e vegetação nativa, esses pátios são projetados para estimular o desenvolvimento motor, cognitivo e social das crianças de forma lúdica. Além de incentivar a interação com a natureza, esses pátios, cujo desenvolvimento e implementação da ideia seguem com o Ipplan, promovem um ambiente de aprendizagem mais saudável, afastado de ambientes artificiais e estimulando habilidades de observação, interação e cooperação entre as crianças. A iniciativa inclui, também, a edição de um Guia de Pátios Naturalizados.

<b>período</b>	20123   Em execução
<b>eixo 2040</b>	Eixo 0; Eixo 1; Eixo 2
<b>ods</b>	ODS 1; ODS 10; ODS 11

# Projeto “Barras do Mar”

Em 2023, o Ipplan elaborou um estudo para propor melhorias na urbanização e revitalização da orla marítima do litoral oeste da cidade, conectando a Barra do Ceará ao Centro. O Barras do Mar, ou Píer 12, busca criar um corredor ecológico com soluções baseadas na natureza (SbN) e inserir equipamentos que promovam a ocupação permanente e diversificada do espaço público pela população local e visitantes. O projeto contou com uma oficina participativa com moradores da ZEIS Pirambu, de modo que os benefícios possam ser sentidos na promoção da economia local e na ampliação de espaços urbanos seguros e acessíveis de lazer e convivência.

**período** 2023 | Em execução  
**eixo 2040** Eixo 0; Eixo 1; Eixo 2  
**ods** ODS 1; ODS 10; ODS 11

# Projeto “Bom Viver”

Coordenado pelo Ipplan, o projeto foi elaborado com foco na requalificação urbanística e ambiental de área situada na ZEIS Bom Jardim. A proposta visa instituir um espaço de convivência destinado ao usufruto dos cerca de 20.000 habitantes residentes em 15 assentamentos precários situados na ZEIS Bom Jardim. A proposta foi elaborada e é candidata ao Novo PAC, do governo federal.

<b>período</b>	2022   Em execução
<b>eixo 2040</b>	Eixo 0; Eixo 1; Eixo 3; Eixo 4; Eixo 5; Eixo 6
<b>ods</b>	ODS 1; ODS 3; ODS 4; Eixo 8; Eixo 10; Eixo 11

# Projeto “Microvilas Urbanas”

De caráter inovador, o projeto tem como objetivo diminuir o déficit habitacional e melhorar a qualidade de vida da população da cidade por meio de intervenções pontuais e que considerem as complexidades locais. Essas vilas são projetadas para moradores de assentamentos precários, especialmente em áreas viárias onde não é possível a regularização fundiária. Em 2023, o projeto concorreu e foi selecionado no “International Leaders in Urban Governance Programme”, sendo agraciado com uma mentoria técnica presencial em Singapura. Atualmente, a iniciativa segue na fase de estudos do projeto-piloto.

**período** 2019 | Em execução  
**eixo 2040** Eixo 1; Eixo 2; Eixo 3; Eixo 4; Eixo 5; Eixo 6  
**ods** ODS 3; ODS 4; ODS 6; ODS 10; ODS 11; ODS 13; ODS 15

# Caminhos Verdes e Azuis Fortaleza

Uma parceria do Ipplan com a Secretaria Municipal de Infraestrutura (SEINF), Secretaria Regional 5 e Universidade Federal do Ceará (UFC), o projeto consiste em uma experiência de laboratório urbano para a realização de intervenções localizadas mas com mudanças de alto impacto socioambiental, e com potencial de ser sistematizado e escalonado em território ampliado e/ou em outras regiões. Em 2023, o projeto foi um de 12 selecionados, entre 170 propostas de 23 Estados brasileiros, para participar do Projeto Desenvolvimento Urbano Sustentável (DUS), do Ministério das Cidades e da GIZ, tendo sido contemplado com recursos financeiros e mentoria para desenvolvê-lo e implementá-lo.



<b>período</b>	2022   2023
<b>eixo 2040</b>	Eixo 1; Eixo 4
<b>ods</b>	ODS 11; ODS 13; ODS 15

# Projeto “Praça das Lavadeiras”

Em 2023, foi elaborado um estudo urbano, social e ambiental para a requalificação da Praça das Lavadeiras, localizada no Bairro Luciano Cavalcante. A análise evoluiu para a proposta de criação de um Parque Urbano Municipal, considerando a existência, no local, de uma biodiversidade florística significativa e do próprio riacho das lavadeiras, que dá nome à praça.

<b>período</b>	2024   Em execução
<b>eixo 2040</b>	Eixo 1; Eixo 2; Eixo 3; Eixo 4; Eixo 5; Eixo 6
<b>ods</b>	ODS 3; ODS 4; ODS 8; ODS 11; ODS 12; ODS 13; ODS 15

# Projeto Eco Praça

Com foco na economia circular e em uma abordagem comunitária, as Eco Praças combinam o conceito de ecopontos com espaços de educação ambiental e lazer. Em vez de serem apenas pontos de coleta de resíduos, esses centros oferecem atividades de compostagem, reciclagem e oficinas de educação ambiental. A partir de 2024, com a atuação do Ipplan, o programa já implementou duas Eco Praças na cidade, e segue em expansão, promovendo a conscientização ambiental, o reaproveitamento de resíduos e o engajamento social.

**período** 2024 | Em execução  
**eixo 2040** Eixo 3  
**ods** ODS 4; ODS 11

# Projeto “Cartilhas de Paisagismo”

A Cartilha de Paisagem Urbana orienta sobre o plantio de árvores e a restauração de ecossistemas locais, incentivando a população e os gestores a promover uma cidade mais verde e saudável. Com uma lista de espécies nativas e orientações sobre onde e como plantar, a cartilha destaca os benefícios de uma paisagem urbana sustentável, que inclui a redução de ilhas de calor, a recuperação da biodiversidade e o fortalecimento de uma identidade ecológica urbana

**período** 2019 | Em execução  
**eixo 2040** Eixo 1; Eixo 3; Eixo 4; Eixo 5  
**ods** ODS 4; ODS 10; ODS 11; ODS 16; ODS 17

# Glossário de Urbanismo Experimental

Elaborado pelo Ipplan para simplificar o urbanismo e torná-lo acessível, este glossário reúne definições de 100 conceitos de inovação urbana, como “sistemas baseados na natureza” e “resiliência urbana”. O material visa educar cidadãos e gestores públicos, promovendo o entendimento e a participação nas iniciativas de planejamento urbano em Fortaleza. O glossário facilita a comunicação entre técnicos e população, contribuindo para um ambiente de cooperação e aprendizado mútuo.

**período** 2024 | Em execução  
**eixo 2040** Eixo 3; Eixo 6  
**ods** ODS 1; ODS 10; ODS16



# Criação do Desigual Lab

Tendo a redução das desigualdades sociais, territoriais e econômicas em Fortaleza como seu grande resultado a ser atingido, o Ipplan iniciou a jornada criativa de criação do Laboratório de Avaliação Experimental de Políticas Públicas para a Redução das Desigualdades, o primeiro do mundo com esse foco. O lançamento do Desigual Lab ocorreu em março de 2024, em evento no Paço Municipal, e contou com a palestra do vencedor do Prêmio Nobel de Ciências Econômicas, Michael Kremer, parceiro e grande mentor acadêmico do programa. A iniciativa é fruto da relação do Instituto com o Development Innovation Lab (DIL) da Universidade de Chicago (UChicago).

**período** 2021 | 2023  
**eixo 2040** Eixo 6  
**ods** ODS 16



# Programa Nômades Digitais

Projeto criado pelo Ipplan em parceria com a Secretaria Municipal do Turismo - SETFOR, tem como objetivo promover a cidade e acolher os profissionais com estilo de vida “Nômades Digitais”, que vem aumentando em todo o mundo, garantindo a melhor experiência possível em estar, trabalhar e aproveitar Fortaleza. O evento de lançamento ocorreu em julho de 2023 e contou com diversos representantes do setor hoteleiro. Dentre os benefícios do programa, estão a potencialização do turismo nacional e internacional, e ampliação da renda na cidade, com os gastos decorrentes dos novos visitantes. O site segue funcionando.

**período** 2021 | 2023  
**eixo 2040** Eixo 2; Eixo 3  
**ods** ODS 3; ODS 16

# Sistema de Registro de Visitas para Agentes de Endemias

O sistema, entregue e disponível, foi desenvolvido pelo Ipplan em parceria com a Secretaria Municipal da Saúde - SMS, por meio do qual é possível registrar dados dos 6 ciclos de visitas realizados durante cada ano pelos agentes de endemias. O formato de registro se dá por meio de formulários cadastrados na área administrativa do site, o Ipplan Forms, que permite a emissão de relatórios de verificação e consolidação de dados. O projeto trouxe maior agilidade e confiabilidade nas informações coletadas.

**período** 2022 | Em execução  
**eixo 2040** Eixo 1; Eixo 4  
**ods** ODS 11; ODS 13; ODS 15

# Prototipagem do Sistema Cidade Verde

O Projeto Cidade Verde é uma iniciativa da Prefeitura de Fortaleza, sob a responsabilidade da SEUMA, para monitorar as ações dos projetos desenvolvidos em diversos eixos, como: água, ar, arborização, dentre outros. O Ipplan foi acionado e vem apoiando o desenvolvimento do sistema desde outubro de 2022. A partir dos alinhamentos iniciais das equipes técnicas, iniciou-se a elaboração do protótipo da plataforma ainda no mesmo ano.



<b>período</b>	2019   Em execução
<b>eixo 2040</b>	Eixo 0; Eixo 1; Eixo 2; Eixo 3; Eixo 4; Eixo 5; Eixo 6
<b>ods</b>	ODS 1; ODS 3

# Inovação nas Normas Jurídicas - Linguagem Simples

Por meio do Ipplan, o Município de Fortaleza assinou e fez vigorar o primeiro Acordo de Cooperação Técnica totalmente baseado nos princípios da linguagem simples e do direito visual do Brasil. O Direito Visual é uma técnica usada para facilitar a comunicação jurídica, de forma que qualquer pessoa consiga entendê-la. O Acordo, assinado com o Governo do Ceará, contou com o apoio técnico do Laboratório de Inovação e Dados do Governo do Ceará, o Íris, e teve seu extrato publicado no D.O.M e no D.O.E. na íntegra e também em QRCode. Atualmente, o Instituto está elaborando a minuta de projeto de lei que irá dispor sobre a nova Política Municipal de Linguagem Simples.

**período** 2022 | Finalizado  
**eixo 2040** Eixo 3  
**ods** ODS 4; ODS 11; ODS 16

# Sistema de Sorteio de Voluntários

Em 2022, o Ipplan desenvolveu e cedeu a licença de uso do software criado para o projeto “Assembleia Cidadã Fortaleza” ao Coletivo Delibera Brasil, organização sem fins lucrativos e suprapartidária que objetiva contribuir para o fortalecimento e aprofundamento da democracia brasileira. Por meio da cessão, a aplicação foi utilizada pelo município de Salvador, na Bahia.

**período** 2021 | 2022  
**eixo 2040** Eixo 6  
**ods** ODS 16



# Formações em Dados e Inovação

Com foco no desenvolvimento das capacidades e competências relacionadas à inovação e uso de dados gestores e técnicos da Prefeitura, o Ipplan garantiu a participação de diversos órgãos em duas formações: “Cidadão de Dados para Gestores Público”, ofertada pela Social Good Brasil, com o objetivo de capacitá-los em sete competências para se trabalhar com dados; e a trilha “Inovação no Setor Público: Pessoas, Dados e Tecnologias”, do Insper e em parceria com o Iris LabGov, do Governo do Estado do Ceará, que inseriu os participantes nas temáticas de transformação digital, inovação e governo aberto.

**período** 2021 | 2024  
**eixo 2040** Eixo 6  
**ods** ODS 16

# Comunidade de Inovadores da Prefeitura

O Ipplan articulou e criou a Comunidade de Inovadores, rede que conta com mais de 60 servidores de 15 órgãos e entidades municipais, para promover e compartilhar ideias, práticas, eventos e conteúdos relacionados à inovação na gestão pública. Dentre as ações criadas estão o InovaCast, a Inovateca e o programa “Quem Inova, Compartilha”.

**período** 2023 | Em execução  
**eixo 2040** Eixo 3; Eixo 5  
**ods** ODS 9

# Articulação com Setor Privado para Inovação Pública

A partir de 2023, o Ipplan estabeleceu um canal aberto de diálogo com o ecossistema de inovação da cidade, com foco em parcerias que gerem valor aos cidadãos. Ocorreram reuniões com o BS Innovation Hub e a Associação Cearense de Inovação (ACI), além de encontros com empresas e startups fortalezenses com foco em inovação.

**período** 2024 | Em execução  
**eixo 2040** Eixo 1; Eixo 3; Eixo 5; Eixo 6  
**ods** ODS 11

# Programa de Ocupação Cultural no Parque da Liberdade

Em razão da mudança de sede do Ipplan para o Parque da Liberdade - Cidade da Criança, em 2024, houve uma mobilização interna para a ideação de projetos de ocupação cultural na área que corresponde ao espaço, que é público e aberto. Foram concebidas duas iniciativas de valorização e intercâmbio cultural para possível desenvolvimento em parceria com outros órgãos da administração municipal, que seguem em avaliação.





cidade com  
conexões



O Ippplan também atua para reposicionar Fortaleza, tanto nacional quanto internacionalmente, como uma cidade protagonista nas transformações urbanas, atraindo parcerias, promovendo eventos e pactuando acordos estratégicos. A proposta visa criar uma rede de colaborações que permitam à cidade ampliar sua visibilidade global, destacando-a como exemplo de desenvolvimento urbano sustentável e inovação social.

As atividades desenvolvidas dentro desse eixo incluem parcerias com instituições internacionais, como o ONU-Habitat, a GIZ, a Bloomberg Philanthropies, a União das Cidades Capitais de Língua Portuguesa (UCCLA); além da importante cooperação com o Ministério das Cidades e diversos Institutos de Planejamento do Brasil.

A cidade também tem sido parte ativa em programas de inovação, como o “Programa Global de Inovadores Locais” e o “Programa Conexões Urbanas”, promovendo intercâmbios e aprendizagens com outras cidades em temas de sustentabilidade, governança urbana e tecnologia.

A articulação com organizações internacionais e a promoção de parcerias estratégicas, como a assinatura de memorandos, a participação em fóruns globais e a troca de experiências com cidades como Maputo, Sines e Singapura, são exemplos concretos de como Fortaleza tem se tornado uma cidade mais conectada e protagonista no cenário global.

**período** 2021 | 2023  
**eixo 2040** Eixo 1; Eixo 2  
**ods** ODS 4, ODS 11; ODS 16

# Passeio Jane Jacobs

Em parceria com o Grupo de Pesquisas de Imagem, Consumo e Pesquisas Urbanas (GICEU) da Universidade Federal do Ceará, o Ipplan realizou, em 2022 e em 2023, o passeio local do movimento internacional denominado Jane's Walk, pelo Centro de Fortaleza, com o objetivo de conectar os cidadãos com os espaços públicos da Cidade. Uma iniciativa ligada ao programa Fortaleza Cidade Criativa, o passeio pela vizinhança é inspirado na ativista e escritora Jane Jacobs (1916-2006), com caminhadas realizadas anualmente durante o primeiro final de semana de Maio, coincidindo com o dia do seu aniversário.

<b>período</b>	2023   Finalizado
<b>eixo 2040</b>	Eixo 0; Eixo 1; Eixo 2; Eixo 3; Eixo 4; Eixo 5; Eixo 6
<b>ods</b>	ODS 17

# XXXIX Assembleia Geral da UCCLA

O Ipplan apoiou a Prefeitura na realização de eventos com parceiros nacionais e internacionais, sempre com a temática de desenvolvimento urbano sustentável. Em destaque, há o 1º Encontro de Planejamento e Cooperação nas Cidades Lusófonas, em paralelo à XXXIX Assembleia Geral da União das Cidades Capitais de Língua Portuguesa (UCCLA), em novembro de 2023.

**período** 2023 | Finalizado  
**eixo 2040** Eixo 0; Eixo 1; Eixo 2; Eixo 3; Eixo 4; Eixo 5; Eixo 6  
**ods** ODS 17

## II Assembleia Geral do ONU-Habitat, em Nairobi

Desde 2021, o Ipplan e o ONU Habitat fortaleceram os diálogos, com foco em iniciativas que promovam a Agenda 2030 e o desenvolvimento urbano sustentável em Fortaleza. Em janeiro de 2022, ambos pactuaram um Memorando de Entendimento, publicado em D.O.M, dando maior consistência às intenções conjuntas. Já em 2023, a convite da ONU-Habitat, o Ipplan esteve presente na II Assembleia Geral da ONU-Habitat em Nairóbi, no Quênia. O tema da Assembleia abordou “Um futuro urbano sustentável através de um multilateralismo inclusivo e eficaz: alcançando os Objetivos de Desenvolvimento Sustentável em tempos de crise global”.

<b>período</b>	2022   Em execução
<b>eixo 2040</b>	Eixo 0; Eixo 1; Eixo 2; Eixo 3; Eixo 4; Eixo 5; Eixo 6
<b>ods</b>	ODS 10; ODS 11; ODS 16; ODS 17

# Rede Brasileira de Institutos de Planejamento - InREDE

A troca de experiências nos Encontros resultou na criação da Rede Brasileira de Institutos de Planejamento, a InRede. Lançado na cidade do Rio de Janeiro em novembro de 2022, o grupo, inicialmente com 14 institutos e observadores de outros municípios de diversas regiões do Brasil, objetiva resgatar o protagonismo do planejamento urbano no Brasil e aproximar os municípios de redes globais, tendo como um dos pilares o desenvolvimento sustentável, inclusivo, integrado e inteligente. A InRede nasce parceira do Programa ONU-Habitat e da Agência de Cooperação Alemã (GIZ).

<b>período</b>	2022   Em execução
<b>eixo 2040</b>	Eixo 0; Eixo 1; Eixo 2; Eixo 3; Eixo 4; Eixo 5; Eixo 6
<b>ods</b>	ODS 10; ODS 11; ODS 16; ODS 17

# Presidência da Rede Brasileira de Institutos de Planejamento

O Ipplan exerce o primeiro mandato de presidente da InREDE, correspondendo ao biênio 2023-2025. Em 2024, dentre diversas atividades realizadas, destacam-se a organização de três encontros e o lançamento do 1º Caderno InREDE, abordando a temática e os desafios dos Centros Urbanos. Houve, também, um intenso trabalho técnico para a institucionalização da Rede. No mesmo ano, o Ipplan a representou em Niterói (RJ) no encontro do Urban 20, uma iniciativa de diplomacia urbana composta por cidades de países do G20.

<b>período</b>	2022   Em execução
<b>eixo 2040</b>	Eixo 0; Eixo 1; Eixo 2; Eixo 3; Eixo 4; Eixo 5; Eixo 6
<b>ods</b>	ODS 10; ODS 11; ODS 16; ODS 17

# Encontros de Gestores de Institutos de Planejamento do Brasil

O Instituto de Pesquisa e Planejamento de Fortaleza sediou, na capital cearense, o primeiro Encontro de Gestores de Institutos de Planejamento nacionais, em maio de 2022. O encontro reuniu gestores e assessores de planejamento urbano de diversas cidades brasileiras para debaterem os desafios urbanos e a institucionalização da Rede. Entre 2023 e 2024, o Ipplan se fez presente nos sete encontros seguintes realizados, em Maringá (PR), Campo Grande (MS), Redenção (PA), Londrina (PR), São Luís (MA), Curitiba (PR) e Brasília (DF).

**período** 2023 | Em execução  
**eixo 2040** Eixo 1; Eixo 4  
**ods** ODS 11; ODS 17

# International Leaders in Urban Governance Programme (ILUGP)

O projeto “Microvilas Urbanas - Aldeias Sociais Urbanas para Fortaleza”, coordenado pelo Ipplan, foi um dos selecionados para participar do International Leaders in Urban Governance Programme (ILUGP), como a única cidade a representar o Brasil no treinamento promovido pelo Governo de Singapura e pelo UN-Habitat, em maio de 2023. O treinamento teve como objetivo criar, aperfeiçoar e partilhar ideias e conhecimentos sobre cidades habitáveis e sustentáveis.



<b>período</b>	2021   Em execução
<b>eixo 2040</b>	Eixo 1
<b>ods</b>	ODS 11; ODS 16; ODS 17

# Circuito Urbano - Outubro Urbano

Desde 2021, o Ippplan organiza, em Fortaleza, a versão local da campanha global Outubro Urbano, promovida pelo ONU Habitat ao longo de todo o mês de outubro. O mês se inicia com o Dia Mundial do Habitat (na primeira segunda-feira do mês) e se encerra com o Dia Mundial das Cidades (31 de outubro). Para a campanha, que irá para sua quarta edição e já está incluída no calendário de eventos de planejamento urbano de Fortaleza, o Ippplan coordena a realização de palestras virtuais sobre diversos temas relacionados aos desafios contemporâneos das cidades, como segurança cidadã, regularização fundiária, primeira infância, gênero e cidades, dentre outros.

**período** 2022| 2024  
**eixo 2040** Eixo 1  
**ods** ODS 11; ODS 17

# XI e XII Fórum Urbano Mundial (2022 e 2024)

O Ipplan Fortaleza fez parte das comitivas da Prefeitura de Fortaleza que estiveram presentes nas edições de 2022 e 2024 do Fórum Urbano Mundial, principal conferência global de cidades sobre urbanização sustentável, organizado pelo ONU-Habitat. O Instituto participou como ouvinte e painalista, além de representar, na edição de 2024, a Rede Brasileira de Institutos de Planejamento. As edições foram em Katowice, Polônia (WUF11); e no Cairo, Egito (WUF12).

**período** 2022| 2023  
**eixo 2040** Eixo 1  
**ods** ODS 11

# Candidatura ao XIII Fórum Urbano Mundial (2026)

A partir do final do ano de 2022, foram desenvolvidas diversas atividades para a promoção da cidade de Fortaleza como sede do Fórum Urbano Mundial em 2026. A Cidade passou para a segunda e última fase do certame, com o tema “Greening Cities For People - Data Driven Urban Transformation”, mas não foi selecionada. A candidatura WUF13 contou com o desenvolvimento de conteúdos audiovisuais bilíngues, um site, e articulações com diversas instituições ao longo de 2023, como Presidência da República, o Ministério das Cidades, Ministério das Relações Exteriores (Itamaraty), ONU-Habitat Nairóbi e Brasil, cidade de Katowice, na Polônia, entre outras.

**período** 2022 | Em execução

**eixo 2040** Eixo 3; Eixo 6

**ods** ODS 1; ODS 2; ODS 3; ODS 4; ODS 5; ODS 6; ODS 7; ODS 8; ODS 9; ODS 10;  
ODS 11; ODS 12; ODS 13; ODS 14; ODS 15; ODS 16; ODS 17



# Semana de Avaliação gLOCAL Fortaleza

Lançado em 2019 pela GEI (Global Evaluation Initiative), o gLOCAL é uma semana anual dedicada a eventos de compartilhamento de conhecimento e experiência sobre Monitoramento e Avaliação (M&A) em todo o mundo. Em Fortaleza, o Ipplan coordenou a realização de três edições anuais, as de 2022, 2023 e 2024. O evento contou com painéis, palestras e encontros virtuais sobre as políticas públicas relacionadas à equidade racial e de gênero e às de segurança viária, todos disponíveis na plataforma YouTube.

<b>período</b>	2023   Em execução
<b>eixo 2040</b>	Eixo 3; Eixo 6
<b>ods</b>	ODS 6; ODS 12

# Programa Global de Inovadores Locais

A Prefeitura de Fortaleza, por meio do Ipplan, foi selecionada e participou da edição 2023 do Programa de Inovadores Locais promovido pela Ayni, uma iniciativa da Red de Innovación Local (Argentina), Ashoka (LATAM), Colab de Innovación Social (Chile) e Vía Educación (México). A iniciativa que transforma a maneira de desenhar soluções locais para os desafios mais urgentes das cidades ocorreu de maio a novembro de 2023. A iniciativa selecionada se propôs a desenhar uma solução de economia de baixo carbono para a questão dos resíduos sólidos na Capital, em parceria com o LaUrb\_ e a associação FAVELAR. Os participantes elaboraram um plano para construção de uma Usina de Reciclagem de Resíduos da Construção Civil.

**período** 2022 | Em execução  
**eixo 2040** Eixo 3; Eixo 6  
**ods** ODS 11; ODS 16

# Liderança no Programa Bloomberg Philanthropies City Data Alliance

Em 2022, O Ipplan articulou o processo de inclusão de Fortaleza no programa City Data Alliance, realizado pela Bloomberg Philanthropies. Desta forma, Fortaleza foi uma das 22 cidades das Américas selecionadas pelo Programa para integrar a iniciativa e receberá consultorias especializadas para qualificar o uso de dados em políticas públicas, a fim de avançar em equidade social e resolver desafios urbanos. Em julho de 2022, o Ipplan fez parte da comitiva do prefeito José Sarto que participou do encontro inaugural do Programa, em Baltimore, nos Estados Unidos.

<b>período</b>	2023   Em execução
<b>eixo 2040</b>	Eixo 3; Eixo 6
<b>ods</b>	ODS 11; ODS 16

# Certificação Ouro do Programa What Works Cities (EUA)

Em 2023, Fortaleza foi a única cidade brasileira a receber a certificação ouro do Programa What Works Cities, que tem como objetivo avaliar as cidades a partir de critérios objetivos que verificam se a cidade faz uso de dados e de evidências na ideação, no desenho, no desenvolvimento e na proposição de políticas públicas. O Ipplan foi responsável pela coordenação da equipe da Prefeitura, que reuniu as evidências, respondeu às questões e recebeu a visita presencial de uma equipe de técnicos internacionais para avaliação do trabalho de governança do município de Fortaleza.

**período** 2021 | Em execução  
**eixo 2040** Eixo 1  
**ods** ODS 11; ODS 17

# Articulações Internacionais

O Ipplan intensificou seu papel de aproximar, dialogar e articular parcerias com instituições internacionais e cidades de todo o mundo com foco no desenvolvimento urbano sustentável e na redução das desigualdades. A partir de 2021, o Instituto estabeleceu canais de comunicação com organizações como ONU HABITAT, JICA (Japão) e GIZ (Alemanha), Fund for Innovation in Development - FID (França), além de cidades como Sines (Portugal), Maputo (Moçambique), Luanda (Angola), Bogotá e Medellín (Colômbia), Dalian (China) e Singapura. Além disso, esteve presente em diversos eventos, como convidado e palestrante, dentre os quais Urban Shift Fórum América Latina (Belém), Encontro da Urban 95 (Recife), Innovación Urbana Hacia El Desarrollo Sostenible (Salvador), V Seminário Soluções Baseadas na Natureza e Encontro do Programa Cidades Verdes Resilientes (Brasília).



**período** 2024 | Finalizado  
**eixo 2040** Eixo 11  
**ods** ODS 11; ODS 17

# Memorando de Entendimento com GIZ Brasil

O Ippplan também intensificou seu relacionamento com importantes instituições internacionais, com o objetivo de compartilhar casos de sucesso e desenvolver projetos comuns na temática de desenvolvimento urbano inclusivo e sustentável e Agenda 2030. Nesse sentido, em outubro de 2024, houve a assinatura do memorando de entendimento com a Deutsche Gesellschaft für Internationale Zusammenarbeit (GIZ) no Brasil, e da Carta de Compromisso de Adesão à Rede Global de Agências de Planejamento Metropolitano e Territorial (MTPA).

<b>período</b>	2023   Em execução
<b>eixo 2040</b>	Eixo 0; Eixo 1; Eixo 2; Eixo 3; Eixo 4; Eixo 5; Eixo 6
<b>ods</b>	ODS 1; ODS 2; ODS 3; ODS 4; ODS 5; ODS 6; ODS 7; ODS 8; ODS 9; ODS 10; ODS 11; ODS 12; ODS 13; ODS 14; ODS 15; ODS 16; ODS 17

# Diálogo institucional com o ONU Habitat

A partir de 2023, o Ipplan ampliou o diálogo com o Programa das Nações Unidas para os Assentamentos Humanos - ONU Habitat e, em outubro do mesmo ano, foi publicada no Diário Oficial do Município a Lei nº 11.402, que autoriza o Poder Executivo Municipal a conceder ao Programa da ONU subvenção social, com o objetivo de apoiar a Prefeitura no desenvolvimento de diversos projetos no âmbito do Programa Estratégico de Desenvolvimento Urbano Sustentável e Inovação de Fortaleza.

**período** 2024 | Concluído  
**eixo 2040** Eixo 1  
**ods** ODS 11; ODS 17

# Articulação com Banco de Desenvolvimento Africano

Em agosto de 2024, o Ipplan recebeu uma comitiva de representantes de diversos países africanos, por meio do BAD, com o objetivo de apresentar as principais ações desenvolvidas no âmbito do planejamento urbano sustentável, e trocar experiências sobre gestão pública e fontes de financiamento voltadas ao desenvolvimento urbano sustentável.

**período** 2021 | 2024  
**eixo 2040** Eixo 0; Eixo 1; Eixo 2; Eixo 3; Eixo 4; Eixo 5; Eixo 6  
**ods** ODS 11; ODS 17

# Recepção de Visitas Técnicas de Parceiros

O Ipplan recebeu a visita de comitivas de parceiros nacionais e internacionais. Destacam-se: seis visitas do coletivo Delibera e Rede Conhecimento Social, no âmbito da iniciativa “2º Conselho Cidadão de Fortaleza - Enfrentando Desigualdades”; duas visitas de pesquisadores do Development Innovation Lab e do Becker Friedman Institute da Universidade de Chicago (EUA); visita da empresa Results for America, da Bloomberg Philanthropies, para auditoria e aferição das ações descritas para a certificação de Fortaleza no programa What Works Cities; visita técnica da equipe da Harvard Kennedy School (EUA) para conclusão presencial de trabalhos realizados junto ao programa City Data Alliance, no âmbito da aceleração para a Excelência em Compras Públicas; visita técnica de servidores do Escritório de Planejamento e da Secretaria da Fazenda do município do Rio de Janeiro.

<b>período</b>	2022   Concluído
<b>eixo 2040</b>	Eixo 1; Eixo 2; Eixo 3; Eixo 4; Eixo 5; Eixo 6
<b>ods</b>	ODS 3; ODS 4, ODS 6; ODS 10; ODS; 11; ODS 13; ODS 15

# Finalista do “Desafio Cidade para Todos” (BID)

Com a nova perspectiva urbana das “soluções baseadas na natureza”, o Ipplan assessorou a equipe de servidores da CPdrogas, Regional 05, seuma e citinova no desenvolvimento do projeto “Bom Jardim: despoluição do rio urbano utilizando tecnologias verdes”, que, em 2022, foi finalista no concurso “Desafio Cidade para Todos”, organizado pelo LabCiudades do Banco Interamericano de Desenvolvimento - BID. O projeto, que, posteriormente tornou-se o “Caminhos Verdes e Azuis”, tem por objetivo recuperar os recursos hídricos e os aspectos morfológicos do trecho leste do Canal e beneficiar os moradores da região.

**período** 2019 | Em execução  
**eixo 2040** Eixo 2  
**ods** ODS 5

# Programa de Cooperação Mercocidades

O Ipplan aplicou, em agosto de 2024 o projeto “Estratégia de Políticas Integradas para a Redução da Desigualdade de Gênero em Fortaleza”, e foi selecionado na chamada internacional de Boas Práticas para Políticas Locais de Gênero, promovida pela Unidade de Gênero e Município da rede Mercocidades. A chamada tem como objetivo mapear políticas desenvolvidas por cidades ou governos locais membros da rede Mercocidades que se destacam por apresentarem notável impacto no combate à desigualdade de gênero em seus territórios. A cidade de Fortaleza, assim como as demais selecionadas, foram reconhecidas na XXIX Cúpula das Mercocidades, em Esteban Echeverría, Argentina.

**período** 2021 | 2024  
**eixo 2040** Eixo 6  
**ods** ODS 16; ODS 17

# Parcerias para Inovação no Setor Público

O Instituto intermediou diversas parcerias entre órgãos municipais e organizações, sem fins lucrativos, focadas em apoiar prefeituras em ações e programas de inovação, dentre as quais destacam-se: a promoção da política de direitos de mulheres e meninas (Instituto Foz e SDHDS); política de gestão de lideranças (Instituto Motriz e Sepog); política de gestão estratégica de pessoas (Comunitas e Sepog); política de direitos para migrantes, com o Selo Migracidades (ONU/OIM e SDHDS).

**período** 2024 | Concluído  
**eixo 2040** Eixo 1; Eixo 4; Eixo 6  
**ods** ODS 11; ODS 13; ODS 17

# Semana de Mobilidade Ativa de Fortaleza

Em dezembro, Fortaleza recebeu especialistas, gestores públicos e representantes de cidades e instituições para discutir o futuro da mobilidade ativa em dois eventos: o Workshop de Equidade, Diversidade e Inclusão para a Mobilidade Ativa na América Latina, uma promoção da Rede C40, da TUMI (Transformative Urban Mobility Initiative) e da GIZ. O evento contou com a participação de 17 cidades de sete países da América Latina. O BICI - Technical Meeting, iniciativa da Bloomberg Philanthropies e da GDCl (Global Designing Cities Initiative), reuniu as 10 cidades vencedoras do Prêmio BICI para atividades de networking e troca de experiências sobre infraestrutura cicloviária.



<b>período</b>	2021   Em execução
<b>eixo 2040</b>	Eixo 0; Eixo 1; Eixo 2; Eixo 3; Eixo 4; Eixo 5; Eixo 6
<b>ods</b>	ODS 10; ODS 11; ODS 16; ODS 17

# Programa Conexões Urbanas

Iniciativa criada pelo Ipplan para promover o intercâmbio de conhecimentos sobre soluções urbanas inovadoras, planejamento urbano e gestão de cidades sustentáveis, por meio de visitas técnicas em nível regional e nacional. Desde seu lançamento, em 2021, o Ipplan já realizou visitas técnicas dentro e fora do Ceará, como em Sobral, Curitiba, capital do Paraná e Niterói, na região metropolitana do Rio de Janeiro.

**período** 2019 | Em execução  
**eixo 2040** Eixo 6  
**ods** ODS 16

# Selo “Destino Turístico Inteligente” do Ministério do Turismo

No ano de 2023, Fortaleza, com a coordenação da Setfor e apoio do Ipplan, recebeu o certificado de Destino Turístico Inteligente (DTI), junto com outros nove destinos brasileiros selecionados pelo Ministério do Turismo (MTur) para participar da Estratégia Nacional DTI Brasil, que visa capacitar as cidades para serem destinos turísticos inteligentes. DTI são destinos turísticos que atuam de forma inovadora e sustentável a fim de promover uma experiência inesquecível em toda a jornada do turista.



gestão e  
governança  
interna

O Ipplan atua fortemente para garantir as condições, estrutura e recursos necessários para o desenvolvimento de suas ações; também atua na retenção de profissionais qualificados e engajados para o pleno funcionamento do Instituto e ao atingimento das metas estratégicas pactuadas. Para alcançar esse objetivo, o Ipplan tem implementado uma série de iniciativas que visam aprimorar a gestão de pessoas, recursos e processos internos.

Dentre as atividades mais significativas, destaca-se a criação do Plano de Cargos, Carreiras e Salários; o concurso público para o cargo de Analista de Planejamento e Inovação Urbana, com o objetivo de fortalecer o quadro de funcionários efetivos; o programa “Fortalecer Lideranças”; e ações de integração, como o “Dia i”, que busca engajar os colaboradores em ações de desenvolvimento contínuo.

Além disso, o Ipplan tem avançado na digitalização de seus processos internos, na implementação de sistemas de controle, transparência e auditoria, e na gestão de sua nova sede administrativa.

**período** 2023 | Concluído  
**eixo 2040** Eixo 6  
**ods** ODS 16

# Criação do Plano de Cargos, Carreira e Salários do Ipplan

De forma inédita, o Instituto de Planejamento de Fortaleza, agora, possui um plano de cargos, carreiras e salários próprio para seu quadro de pessoal. O projeto de lei criado pelo Poder Executivo foi aprovado por unanimidade pela Câmara Municipal de Fortaleza, tornando-se na lei municipal nº 361 de 06 de julho de 2023, e criou, também, 60 cargos de Analista de Planejamento e Inovação Urbana. Alguns dispositivos da norma foram aprimorados por meio da lei nº 369 de 27 de setembro de 2023.

**período** 2023 | Concluído  
**eixo 2040** Eixo 6  
**ods** ODS 16

# Concurso Público para Analista de Planejamento e Inovação Urbana

Após a criação da carreira de Analista de Planejamento e Inovação Urbana, específica de servidores efetivos para o Ipplan, foi anunciado, em novembro de 2023, a realização do primeiro concurso público para provimento de 60 cargos efetivos e formação de cadastro de reserva da nova carreira. O edital foi lançado em fevereiro, e a prova objetiva aplicada em abril de 2024, seguida pelas etapas subsequentes anteriormente previstas. Ao final de outubro, o resultado definitivo do certame havia sido publicado, contemplando todas as áreas da carreira.

**período** 2022 | 2024  
**eixo 2040** Eixo 6  
**ods** ODS 16

# Programa “Fortalecer Lideranças” no Ipplan

O Ipplan iniciou, em 2022, seu programa de aperfeiçoamento de lideranças e engajamento de times, em parceria com o Instituto Motriz. O programa segue em execução por meio de Acordo de Cooperação e está estruturado em quatro frentes: desempenho institucional, desenvolvimento de líderes, engajamento e equidade étnico-racial. Dentre as ações desenvolvidas, destacam-se: piloto de um novo modelo de avaliação e autoavaliação de lideranças; formação em gestão estratégica de pessoas com equidade; censo demográfico e percepção de engajamento no Ipplan; e aperfeiçoamento do modelo de avaliação de desempenho institucional existente.



**período** 2024 | 2024  
**eixo 2040** Eixo 6  
**ods** ODS 16

# Integração e Engajamento de Colaboradores no “Dia I”

Ideia implementada na comemoração dos 12 anos do Ipplan Fortaleza, o evento permite a integração e o compartilhamento de informações e conhecimento entre os colaboradores, com o objetivo de fomentar a cultura colaborativa e aprimorar a comunicação interna. Incorporado à agenda interna e previsto para ocorrer mensalmente, já foram realizadas 5 edições entre abril e outubro de 2024, com pautas como LGPD, inovação e equidade racial, e contou com ampla participação das unidades internas.

<b>período</b>	Contínuo
<b>eixo 2040</b>	Eixo 6
<b>ods</b>	ODS 16

# Avaliação de Desempenho Individual no Ipplan

O Instituto conta com um modelo de gestão de avaliação individual sistemático e contínuo, com acompanhamento e aferição anual do desempenho dos servidores ocupantes do cargo de Analista de Planejamento e Gestão. O processo foi definitivamente implantado em 2018 e possui 5 etapas: planejamento; monitoramento; avaliação; reconhecimento; melhoria. Em 2024, 15 servidores efetivos faziam parte do modelo.

**período** 2024 | Em execução  
**eixo 2040** Eixo 6  
**ods** ODS 16

# Sistema Gestor Ipplan

O sistema interno visa integrar as etapas de planejamento e monitoramento de iniciativas, indicadores e projetos em andamento no Instituto. Além disso, ele nasce como uma plataforma para facilitar e otimizar os processos e as rotinas de trabalho dos colaboradores, por meio de módulos visualmente atrativos, simples e intuitivos que se adaptam à realidade de cada equipe. O sistema foi desenvolvido e testado ao longo de 2024 e atualmente segue disponível internamente.

**período** 2022 | 2024  
**eixo 2040** Eixo 6  
**ods** ODS 16

# Programa de Residência e Voluntariado no Ipplan

Entre 2022 e 2024 o Ipplan recepcionou profissionais, estudantes e pesquisadores, nacionais e internacionais, por meio de dois mecanismos: (1) o termo de adesão de serviço voluntário, nos termos das leis municipais nº 10.194/2014 e nº 10.987/2020, para pesquisadores; e (2) preceptoria de estágios internacionais, para temas específicos, conforme a parceria previamente estabelecida. O Instituto já recepcionou pesquisadores dos programas Internship to Graduate Fellows e BCPI Summer Scholars da Johns Hopkins University (EUA); e do Programa Summer Scholar do Bloomberg Center for Public Innovation (EUA).

<b>período</b>	Contínuo
<b>eixo 2040</b>	Eixo 6
<b>ods</b>	ODS 16

# Programa de Estágio Supervisionado no Ipplan

O Ipplan faz parte do programa de seleção unificada de estagiários da Prefeitura de Fortaleza. Especificamente em 2024, o Instituto selecionou 10 graduandos de diversas áreas de conhecimento para atuarem, de maneira supervisionada, no Desigual Lab. O processo contou com três etapas e duração de um mês, tendo mais de 180 inscritos. Em novembro de 2024, os estagiários apresentaram seus projetos desenvolvidos no âmbito do Laboratório no “Encontro Universitário de 2024” da Universidade Federal do Ceará (UFC), ressaltando o compromisso do Ipplan Fortaleza em fortalecer o elo entre o ambiente acadêmico e a gestão pública.

**período** 2021 | Concluído  
**eixo 2040** Eixo 6  
**ods** ODS 16

# Programa “Liderando para o Desenvolvimento”

Iniciativa inédita promovida pela Escola Nacional de Administração Pública (ENAP), tem como objetivo a formação de alto nível de lideranças locais em setores estratégicos para melhorar a entrega de políticas e serviços públicos aos cidadãos e promover o desenvolvimento local. Em 2021, o superintendente do Ipplan foi selecionado, dentre as diversas lideranças de municípios de todo o Brasil, para participar da formação em Brasília, com todos os custos pagos.

**período** 2021 | Concluído  
**eixo 2040** Eixo 6  
**ods** ODS 16

# Clube de Benefícios dos Colaboradores do Ipplan

Criação do módulo “Clube de Benefícios” na intranet, que garante descontos e vantagens aos servidores e colaboradores para serviços na região do Centro e redondezas, próximos à sede do Ipplan. A fase piloto garantiu a participação de três restaurantes no programa.

**período** 2021 | 2023  
**eixo 2040** Eixo 6  
**ods** ODS 16

# Troféu Servidor Destaque do Ipplan

Visando prestar homenagem aos servidores ativos que notadamente se destacaram no desenvolvimento de suas atividades no Ipplan e incentivar os servidores públicos a se engajarem e se motivarem no trabalho, foram entregues o VII, VIII e IX Troféus Servidor Destaque, referentes aos anos de 2021, 2022 e 2023, respectivamente. Na iniciativa realizada com a Sepog, os servidores Paula Alencar (2021), Armando Silveira (2022) e Haroldo Lopes (2023) foram os indicados do Instituto para a etapa geral, ocorrida no Dia do Servidor.



**período** 2021 | Concluído  
**eixo 2040** Eixo 6  
**ods** ODS 16

# Controle Interno e Gestão de Riscos no Ipplan

Em 2021, o Ipplan implantou sua unidade setorial de controle interno, com a inclusão dessas atividades à Asplan, por meio do decreto nº 15.142/2021. Desde então, as funções de controle interno, gestão de riscos, transparência, auditoria e integridade foram potencializadas. Assim, houve a elaboração anual do Relatório de Controle de Contas da Gestão (RCIG) com pareceres favoráveis em 2021 e 2022. O nível de alinhamento do Ipplan às diretrizes da CGM saltou de 45%, em 2021, para 82%, em 2023, saindo de médio para muito alto. Além disso, no mesmo ano, o Instituto ganhou o prêmio “Fortaleza no Controle”, na categoria “Controle do Desempenho da Gestão”.

**período** 2021 | Concluído  
**eixo 2040** Eixo 6  
**ods** ODS 16

# Transparência Passiva e E-SIC no Ipplan

Entre 2021 e 2023, o Ipplan recebeu 37 solicitações de acesso à informação, por meio da plataforma do E-SIC, das quais 18 ocorreram em 2021; 09 em 2022; e 10 em 2023. Do total de solicitações, 94% foram respondidas dentro do prazo legal, de 20 dias. Para o mesmo período de análise, o tempo médio de retorno do Instituto caiu de 19,8 dias (2021) - quase no limite do prazo - para 9,6 dias (2023). Com esse resultado, em apenas dois anos o Ipplan subiu 16 posições no ranking de transparência da Prefeitura, saltando do 25º para o 9º lugar, sendo reconhecido como um dos órgãos mais eficientes no retorno aos cidadãos no VI Prêmio Fortaleza Transparente, de 2023.

<b>período</b>	2023   Concluído
<b>eixo 2040</b>	Eixo 6
<b>ods</b>	ODS 16

# Transparência Ativa e Dados Abertos no Ipplan

Em 2023, o Ipplan elaborou seu primeiro Plano de Dados Abertos, em parceria com a CGM e a Citinova. O plano tem a vigência de dois anos, entre 2023 e 2025, e visa orientar a implementação de ações de facilitação do acesso e de disseminação dos principais dados utilizados e geridos pelo Instituto, respeitando os preceitos da Lei 13.709, de agosto de 2018 (Lei Geral de Proteção de Dados Pessoais – LGPD) e do Decreto Municipal nº 14.987, de abril de 2021. O Plano está disponível na plataforma de Dados Abertos da Prefeitura.

**período** 2021 | Concluído  
**eixo 2040** Eixo 6  
**ods** ODS 16

# Sistema de Ouvidoria Setorial no Ipplan

Entre os anos de 2021 e 2023, o Ipplan recebeu 9 manifestações, por meio da plataforma SISCOM e outros canais abertos, das quais 03 ocorreram em 2021; 04 em 2022; e 02 em 2023. Todas as manifestações foram devidamente encaminhadas e concluídas. Em 2023, o tempo médio de atendimento das manifestações no Ipplan foi de 23 dias. Até o final do 1º semestre de 2024, período de janeiro a junho, o Ipplan havia registrado o total de 23 manifestações no Siscom. Deste montante, o Concurso Público correspondeu a 48% dos assuntos tratados.

<b>período</b>	2023   Em execução
<b>eixo 2040</b>	Eixo 6
<b>ods</b>	ODS 16

# Programa de Integridade e Compliance do Ipplan

Em 2023, o Ipplan instituiu internamente, e em definitivo, o programa Fortaleza Íntegra, com o apoio técnico da Controladoria e Ouvidoria Geral do Município (CGM). Dentre as ações de destaque, encontram-se: a instalação definitiva do Comitê Interno de Integridade e Compliance, presidido pelo próprio superintendente por meio da Portaria nº 065/2023 - Ipplan; a realização da 1ª reunião do Comitê e a aprovação do Plano Bienal de Integridade e Compliance do Ipplan 2023-2025; a disponibilização e a divulgação da Urna de Integridade, por meio da qual os colaboradores podem realizar denúncias sigilosas.

**período** 2023 | Concluído  
**eixo 2040** Eixo 6  
**ods** ODS 16

# Plano Anual de Auditoria Interna Setorial do Ipplan

A partir de 2023, o Instituto estruturou sua unidade setorial de auditoria interna, conforme orientações técnicas da Controladoria e Ouvidoria Geral do Município (CGM). Como resultado, publicou, em novembro, a Portaria nº 068/2023, que aprova seu primeiro Plano de Auditoria Interna Setorial – PAINT SET. Em consequência na norma, houve a realização do primeiro processo do “Avalie-se” no Instituto, com duas matérias de auditoria: atos de pessoal e processos de pagamento, referentes ao exercício de julho de 2023. Os relatórios de auditoria estão previstos para serem finalizados no 1º trimestre de 2024.

**período** 2013 | Contínuo  
**eixo 2040** Eixo 6  
**ods** ODS 16

# Digitalização de Documentos e Arquivos no Ipplan

O Ipplan finalizou o processo de digitalização de documentos administrativos e arquivos internos do acervo da superintendência. Agora, as comunicações oficiais de despachos emitidos pela alta gestão entre 2013, ano de instalação do Instituto, e 2020 encontram-se em formato digital e armazenados em pastas da rede interna. A partir de 2021, todos os documentos já estavam virtualizados. Dentre outros benefícios, a iniciativa preserva a documentação histórica e facilita a busca por matérias de interesse.

**período** 2021 | Concluído  
**eixo 2040** Eixo 6  
**ods** ODS 16

# Gestão do Gabinete e do Comitê Gestor Executivo

O gerenciamento da rotina administrativa do gabinete da presidência e do principal colegiado interno do Ipplan é de responsabilidade da Assessoria Técnica. Dentre as atividades realizadas ao longo de 2024, destacam-se: gestão da agenda oficial; abertura e tramitação de processos; apoio na elaboração de textos oficiais, como 543 ofícios e 503 despachos; recebimento e envio de convites institucionais; recepção de autoridades e atendimento ao público.



<b>período</b>	2013   Contínuo
<b>eixo 2040</b>	Eixo 6
<b>ods</b>	ODS 16

# Aperfeiçoamento da Intranet do Ipplan

A intranet do Ipplan segue em constante melhoria, com a inclusão de novos módulos e funcionalidades, facilitando o acesso à informação pelos colaboradores e a serviços internos. Dentre os serviços oferecidos, há dados institucionais, publicações de relatórios, informações sobre o perfil dos colaboradores, notícias atualizadas e guias sobre processos internos. Por meio dela, também é possível solicitar o serviço de táxi corporativo ou o atendimento técnico do time de Tecnologia. Além de suas funcionalidades operacionais, a Intranet do Ipplan Fortaleza reforça o senso de comunidade e pertencimento entre os colaboradores, com notificações de aniversário e fóruns para postagens e comentários.

**período** 2021 | Concluído  
**eixo 2040** Eixo 6  
**ods** ODS 16

# Gestão de Colegiados do Instituto

Criação do módulo “Colegiados” na intranet, que permite cadastrar, indicar membros e acompanhar as ações do Ipplan nos comitês, grupos de trabalho, conselhos, câmaras, redes e demais colegiados nos quais o Instituto possui representação. Totalmente finalizado, o módulo permite visualizar um painel com todos os colegiados cadastrados e conta, atualmente, com quase 100% dos existentes inseridos no sistema.

**período** 2023 | Em execução  
**eixo 2040** Eixo 6  
**ods** ODS 16

# Sistema de Controle de Equipamentos de TIC no Ipplan

É uma plataforma desenvolvida internamente e dedicada ao gerenciamento eficaz e detalhado dos equipamentos utilizados pelos colaboradores do Instituto. Este sistema centraliza e organiza todas as informações relacionadas aos dispositivos de hardware, oferecendo uma visão abrangente e acessível dos recursos tecnológicos disponíveis. Por meio dele, é possível obter dados sobre a quantidade e disponibilidade total de equipamentos, permitindo uma análise precisa do inventário e facilitando sua gestão.

**período** 2021 | Concluído  
**eixo 2040** Eixo 6  
**ods** ODS 16

# Gestão do Parque Tecnológico do Ipplan

O parque tecnológico é composto por todos os equipamentos e sistemas distribuídos dentro do Instituto, tornando possível seu funcionamento. Dentre as ações constantemente realizadas há a elaboração de termos de referência e acompanhamento de licitações para a aquisição de softwares (Pacote office, Pacote Adobe, Corel); monitoramento diário de backup e do espaço de armazenamento de dados; configuração do docker, instalação e configuração dos ambientes para receber aplicações; configuração dos bancos de dados para geoserver; reinstalação do certificado digital do servidor AtaWeb; e suporte aos usuários em aplicações.

**período** 2023 | Em execução  
**eixo 2040** Eixo 6  
**ods** ODS 16

# Parcerias Nacionais e Internacionais no Ipplan

O Ipplan promoveu melhorias na metodologia interna de pactuação de parcerias internacionais e nacionais, em razão da ampliação de canais de diálogo do Instituto com diversas instituições. A procuradoria jurídica focou na colaboração, controle de conformidade legal, bem como na orientação aos setores que tratam imediatamente com atores externos para a celebração dessas parcerias. Como resultado, foram estabelecidos diversas pactuações por meio de Acordos de Cooperação e Memorandos de Entendimento.

**período** 2023 | Em execução  
**eixo 2040** Eixo 6  
**ods** ODS 16

# Consultoria Jurídica Interna e Pareceres Técnicos no Ipplan

A partir de 2023, o Ipplan fortaleceu seu time jurídico, para que a área pudesse atuar como parceira e consultora das demais diretorias, garantindo, assim, a conformidade legal das ações e projetos estratégicos. Dentre as atividades desenvolvidas, houve a elaboração do edital do concurso público de Analista; a defesa judicial e diálogo com o Ministério Público sobre assuntos relacionados ao Ipplan; orientações aos colaboradores sobre as restrições período eleitoral 2022 e 2024; confecção de minutas de instrumentos administrativos como contratos, portarias, protocolos, aditivos e pareceres técnicos.

**período** 2024 | Em execução  
**eixo 2040** Eixo 6  
**ods** ODS 16

# Gestão de Canais e Redes Sociais do Ipplan

Em abril de 2024, o Ipplan passou a contar com perfil nas principais redes sociais, promovendo maior transparência em suas ações e ampliando o diálogo com a cidade. O Instituto conta agora com contas no Facebook, LinkedIn e no Instagram (@ipplan.fortaleza). O conteúdo é diverso e contempla ações desenvolvidas pelo instituto à notas informativas sobre temas de planejamento urbano e políticas públicas. Internamente, houve o lançamento de um guia visual orientativo sobre postagens e de uma agenda de publicações.

**período** 2023 | Em execução  
**eixo 2040** Eixo 6  
**ods** ODS 16

# Produção Audiovisual, Gráfica e de Eventos do Ipplan

A partir de 2023, o Ipplan iniciou a programação de eventos de anúncios e lançamento de projetos. Para tanto, se tornou necessária a criação de materiais gráficos, apresentações e produção audiovisual para eventos relacionados às diversas entregas do Instituto, como o lançamento do Desigual Lab, do Big Data Fortaleza e do edital do Concurso Público; da candidatura do WUF 13; do projeto Cidade Presente - Caminhos Verdes e Azuis; do Agenda C40; da exposição Fortaleza em 121 Bairros, entre outros eventos.



**período** 2023 | Em execução  
**eixo 2040** Eixo 6  
**ods** ODS 16

# Assessoria e Relacionamento com a Imprensa

O Ipplan fortaleceu sua unidade setorial de comunicação, com novos profissionais, de modo a profissionalizar as atividades de relacionamento com a imprensa e divulgação midiática. Ainda em 2024, ocorreu a primeira edição do “Café com Jornalistas”, liderado pelo então superintendente, visando apresentar o portfólio de projetos e realizações do Instituto para a população fortalezense, bem como aproximar os veículos de comunicação, locais e nacionais, das iniciativas inovadoras que estão sendo realizadas na cidade.

**período** 2023 | Em execução  
**eixo 2040** Eixo 6  
**ods** ODS 16

# Promoção da Comunicação Interna - Ipplan Informa

Houve novidades também na comunicação interna do Instituto. Em 2023, foi criado o grupo de comunicação institucional “Ipplan Informa”, via aplicativo WhatsApp, amplamente utilizado pelos colaboradores para a divulgação de informes e clipagem diária de notícias, com maior rapidez e assertividade. De maneira adicional, o colaborador também pode se informar via Intranet, com as publicações atualizadas cotidianamente, ou, a depender do comunicado, por e-mail institucional, via Zimbra.

**período** 2024 | Em execução  
**eixo 2040** Eixo 6  
**ods** ODS 16

# Nova Identidade Visual e Logotipo do Ipplan

Após diversas pesquisas, o Ipplan lançou sua nova identidade visual, mais moderna, inovadora e dinâmica, em decorrência das alterações de nome e acrônimo ocorridas em abril de 2024. A criação do novo logotipo foi sucedida pelas mudanças na papelaria, no visual dos perfis em redes sociais, nas apresentações, dentre outras adequações visuais necessárias.

**período** 2024 | Em execução  
**eixo 2040** Eixo 6  
**ods** ODS 16

# Ambientação da nova Sede do Ipplan

O projeto de ambientação da nova sede teve início com a mudança da sede física do Instituto da Rua 25 de Março para o Parque Urbano da Liberdade, também no Centro. Atualmente, as ações estão concentradas no projeto de ocupação dos espaços, escolha do mobiliário, iluminação adequada e pintura dos ambientes da chamada Casa Rosa, onde encontra-se a recepção e a sala da presidência.

**período** 2023 | Contínuo  
**eixo 2040** Eixo 6  
**ods** ODS 16

# Criação e Manutenção do Site Institucional do Ipplan

Lançado oficialmente em abril de 2024, como uma entrega para as comemorações dos 12 anos de existência do Instituto, o site institucional ([ipplan.fortaleza.ce.gov.br](http://ipplan.fortaleza.ce.gov.br)), o primeiro já feito em toda sua história, impulsiona a estratégia de promover as iniciativas e serviços prestados e garante maior transparência nas ações realizadas, além de ser um novo espaço virtual de diálogo permanente com a cidade e potenciais parceiros. Em seis meses, o site já foi alimentado com 52 postagens, conta com 20 projetos listados e um total de 16.347 acessos.

**período** 2024 | Em execução  
**eixo 2040** Eixo 6  
**ods** ODS 16

# Plano Estratégico Setorial do Ipplan

Em 2022, houve a criação de grupo de trabalho para coordenar o processo de elaboração do Plano Estratégico Setorial do Instituto de Planejamento. No ano seguinte, iniciou-se o processo de revisão de seu Plano Estratégico, que estava em vigor desde 2017. No mês de janeiro de 2023, durante três dias, os colaboradores do Instituto realizaram diversas atividades de integração e de construção colaborativa dos novos eixos e objetivos estratégicos. Ao longo do ano, houve o refinamento dos atributos, como as novas visão, missão e valores. Em fevereiro de 2024, em evento no Paço Municipal, o superintendente apresentou o novo Mapa Estratégico do Instituto.

**período** 2023 | Contínuo  
**eixo 2040** Eixo 6  
**ods** ODS 16

# Monitoramento Integrado da Estratégia do Ipplan

Em janeiro de 2023 houve o lançamento do programa “Monitoramento Integrado”, que visa criar um fluxo único de coleta de dados para o acompanhamento de todos os instrumentos de planejamento que orientam a estratégia do Ipplan, em ciclos mensal, trimestral, semestral e anual. Os princípios do Programa são: processos (claros, com rotina e ciclo definidos); pessoas (engajadas e corresponsáveis pelo processo); e produtos (relatórios, boletins e reuniões de monitoramento realizadas). A iniciativa, totalmente implantada ainda em 2023, foi premiada pela Controladoria e Ouvidoria Geral do Município (CGM), como a melhor iniciativa de controle de desempenho da gestão na primeira edição do Prêmio Fortaleza no Controle.

**período** 2023 | Em execução  
**eixo 2040** Eixo 6  
**ods** ODS 16

# Gestão do Desempenho Institucional do Ipplan

Em 2023, com a assessoria do Instituto Gesto, o Ipplan iniciou o processo de estudo e implementação gradual de melhorias na gestão do desempenho institucional. Neste ciclo anual, ocorreram as etapas de planejamento, monitoramento, repactuação e avaliação final das metas institucionais, todas alinhadas aos projetos elencados como estratégicos.



**período** 2023 | Em execução  
**eixo 2040** Eixo 6  
**ods** ODS 16

# Escritório de Projetos e Processos do Ipplan

O Escritório de Gerenciamento de Projetos do Ipplan está em fase de desenvolvimento, cuja ideia está em processo de validação pela alta gestão, obedecendo às orientações e diretrizes da PRO2 da Sepog, órgão central da Prefeitura. Em 2023, a Assessoria de Projetos Inovadores esteve presente na capacitação ofertada pelo IMPARH para a implementação do Escritório. No mesmo ano, houve a definição dos primeiros 12 projetos estratégicos do Instituto, que seriam acompanhados ao longo dos próximos anos e monitorados sistematicamente nas reuniões do Comitê Executivo.

**período** 2024 | Concluída  
**eixo 2040** Eixo 6  
**ods** ODS 16

# Nova Sede Administrativa do Ipplan

Em junho de 2024, o Ipplan mudou sua sede física para o Parque Urbano da Liberdade, conhecido como Cidade da Criança. Com a mudança, o Instituto ganha uma sede própria e deixa de pagar aluguel. Localizado no bairro Centro, o parque foi inaugurado em 1902 e tombado em 1991. Com mais de 25 mil metros quadrados e ampla área verde, o parque abriga pontos de apoio de outros órgãos municipais como a UrbFor, Guarda Municipal e Funci.

<b>período</b>	Contínuo
<b>eixo 2040</b>	Eixo 6
<b>ods</b>	ODS 16

# Gestão de Patrimônio e Almojarifado no Ipplan

O Ipplan faz a gestão por meio dos sistemas SGPAT e SGA, mantidos pela Sepog. O exercício de 2023 encerrou com 7.243 itens contabilizados em estoque de almojarifado (ante 9.953 do ano anterior), no valor de R\$ 41.669,34. Observa-se, ainda, que o órgão apresentou no exercício citado 710 itens de bens móveis, totalizando o valor de R\$ 1.736.138,72. Destes, 36 bens foram recolhidos para leilão (com o montante de R\$ 125.318,67) e apenas 1 encontra-se no depósito de inservíveis (no valor de R\$ 5.834,75).

**período** Contínuo  
**eixo 2040** Eixo 6  
**ods** ODS 16

# Gestão de Contratos e Congêneres do Ipplan

O Ipplan segue as determinações da Sepog e CGM, e atualiza constantemente os contratos cadastrados no Sistema de Gestão de Recursos e Planejamento de Fortaleza – GRPFOR e no Sistema de Gestão de Contratos Corporativos – GCCORP, além do Portal da Transparência. Em 2024, o Instituto firmou seu primeiro contrato nos termos da Nova Lei de Licitações e Contratos (Lei nº 14.133/2021). Ainda no mesmo ano, houve a execução do primeiro Plano de Contratações Anual, o PCA - 2024.

<b>período</b>	Contínuo
<b>eixo 2040</b>	Eixo 6
<b>ods</b>	ODS 16

# Monitoramento das Prestações de Contas da Gestão

O Ipplan já elaborou e encaminhou para o Tribunal de Contas do Estado do Ceará (TCE-CE) as prestações de contas de gestão até abril de 2024. A situação é acompanhada sistematicamente pela unidade setorial administrativo-financeira, e semestralmente pela unidade de controle interno do Ipplan.

**período** Contínuo  
**eixo 2040** Eixo 6  
**ods** ODS 16

# Gestão e Execução do Orçamento Interno

O Ipplan atingiu 90,8% de execução orçamentária, em relação à dotação atualizada em dezembro de 2023. O montante empenhado corresponde a R\$ 11.252.926,28. Além disso, quase 100% dos recursos empenhados haviam sido efetivamente liquidados no mesmo exercício. No mesmo ano, houve o aprimoramento do modelo de gestão do orçamento setorial. O Boletim do Orçamento foi criado, instrumento visual de acompanhamento do orçamento setorial, com linguagem simples e em uma única página. A elaboração do orçamento do Ipplan para 2024, ocorrida em setembro deste ano, também teve mudanças, tornando-a mais participativa e integrada ao Plano de Contratações Anual.

**período** 2024 | Contínuo  
**eixo 2040** Eixo 6  
**ods** ODS 16

# Nova nomenclatura para Ipplan Fortaleza

O Ipplan já elaborou e encaminhou para o Tribunal de Contas do Estado do Ceará (TCE-CE) as prestações de contas de gestão até abril de 2024. A situação é acompanhada sistematicamente pela unidade setorial administrativo-financeira, e semestralmente pela unidade de controle interno do Ipplan.

**período** 2024 | Concluído  
**eixo 2040** Eixo 6  
**ods** ODS 16

# Atualização da Estrutura Organizacional e Cargos

A Lei Complementar nº 399, de 16 de maio de 2024, também alterou a denominação dos cargos de Direção Superior do Instituto, de modo que as Superintendência e Superintendência Adjunta transformaram-se, respectivamente, em Presidência e Vice-presidência. Em seguida, no dia 26 de julho de 2024, houve a publicação do Decreto Municipal nº 16.066, que atualiza a estrutura organizacional, conforme previsão da nova lei.



**período** 2024 | Concluído  
**eixo 2040** Eixo 6  
**ods** ODS 16

# Institucionalização do Programa Desigual Lab

As competências para gerenciar o Laboratório de Avaliação Experimental de Políticas Públicas para a Redução das Desigualdades, criado em 2024, foram definitivamente incorporadas às atribuições do Ipplan Fortaleza. A Lei Complementar nº 399/2024 inclui a responsabilidade direta de implantar e gerir o Desigual Lab no rol de atribuições do Instituto, e o Decreto Municipal nº 15.922, de março de 2024, institucionaliza e detalha a finalidade do novo Laboratório.



reconhecimentos

Sítese do eixo. Nim rendior emoluptas re, quamus aut quam  
quae nullacia voluptit vendi dolupta doluptatquam fuga. Idis eat  
endamusant lani ulpa cuptat qui adi consed

# Fortaleza Cidade C40 em 2024

A cidade de Fortaleza, por meio de articulação do Ipplan, foi anunciada como a nova integrante do seleto grupo de Cidades C40. No mundo todo, menos de 100 cidades são reconhecidas com relevante empenho na mitigação dos impactos das mudanças climáticas. Dentre as vantagens de Fortaleza fazer parte da rede está a possibilidade de participação dos agentes públicos municipais em capacitações e apoio para realização de eventos relacionados à mitigação dos efeitos das mudanças climáticas.

# 2º Prêmio Periferia Viva 2024 - Ministério das Cidades

O Ippplan Fortaleza conquistou o 4º lugar com a iniciativa “Governança Participativa nas Zeis de Fortaleza: Estruturação e Inovação na Transformação Social”, dentre outras 29 iniciativas apresentadas por entes públicos governamentais.

# Prêmio do Observatório Internacional da Democracia Participativa

A partir de uma iniciativa do Ipplan, Fortaleza recebeu o Prêmio de Boas Práticas na Participação Cidadã (OIDP), com o projeto Planejamento Integrado de Regularização Fundiária (PIRF) nas Zonas Especiais de Interesse Social (ZEIS) de Fortaleza.

# International Leaders in Urban Governance Programme 2023 (ILUGP)

Fortaleza foi a única cidade brasileira selecionada para o treinamento de 4 dias, coordenado pelo Governo de Singapura e a ONU-Habitat, na cidade de Singapura. A seleção se deu a partir de projeto submetido pelo Ipplan, denominado “Microvilas Urbanas - Aldeias Sociais Urbanas para Fortaleza”.

# Selo Ouro do Programa “What Works Cities” 2023

Certificação concedida pela Bloomberg Philanthropies, estando Fortaleza entre as cinco primeiras cidades da América Latina a recebê-la, e sendo a primeira cidade brasileira com o selo ouro. A certificação se deu a partir de articulação do Ipplan. O selo possibilita a capacitação dos agentes públicos municipais sobre aspectos relacionados às desigualdades.



# Programa “Desenvolvimento Urbano Sustentável” (DUS) 2023

O projeto “Caminhos Verdes e Azuis - Microurbanismo Experimental”, liderado pelo Ipplan e construído conjuntamente com outras pastas municipais e com a Universidade Federal do Ceará (UFC), foi um dos selecionado entre 170 propostas de 23 estados brasileiros para participar do DUS, do Ministério das Cidades e GIZ.

# I Prêmio “Fortaleza no Controle” 2023

Primeiro colocado na categoria controle no desempenho da gestão, concorrendo com mais de dez iniciativas, com o projeto “Monitoramento Integrado”. A iniciativa é da própria Prefeitura de Fortaleza.

# VI Prêmio “Fortaleza Transparente” 2023

Em apenas dois anos o Ipplan subiu 16 posições no ranking de transparência da Prefeitura Municipal, saltando do 25º para o 9º lugar, sendo reconhecido como um dos órgãos mais eficientes no retorno aos cidadãos no VI Prêmio Fortaleza Transparente, de 2023.

# Concurso “Desafio Cidade para Todos” 2022

Única cidade brasileira entre as seis finalistas do concurso organizado pelo LabCiudades, da Divisão de Habitação e Desenvolvimento Urbano (HUD) do Banco Interamericano de Desenvolvimento (BID). A gestão municipal ficou em 4º lugar com o projeto “Bom Jardim: despoluição do rio urbano utilizando tecnologias verdes, que objetiva recuperar um trecho de 3km do Canal Leste”, entre mais de 250 inscritos no concurso, oriundos de 26 países da América Latina. O Ipplan foi responsável pela articulação da participação de Fortaleza no concurso (realizado pela rede de inovadores, liderado pelo Ipplan), bem como pela inscrição do projeto.

# Plano Municipal de Redução de Riscos

Fortaleza, por meio do Ipplan, participou do lançamento do Plano Municipal de Redução de Riscos, uma iniciativa do Ministério das Cidades e do Serviço Geológico do Brasil. Fortaleza foi uma das 10 cidades brasileiras contempladas a receber o Plano, que tem como objetivo mapear e classificar os riscos geológicos e hidrológicos, com foco especial nas áreas periféricas, apoiando a gestão de risco e o planejamento de ações preventivas contra desastres. O projeto contempla a criação de um documento estratégico para a prevenção e mitigação de riscos socioambientais nos municípios.