



GOVERNO DO  
ESTADO DO CEARÁ  
Secretaria do Planejamento  
e Gestão

IPECE

Informe

Nº 64 – Setembro 2013

**Análise do Índice de Desenvolvimento Humano (IDHM) dos municípios cearenses nos anos de 1991, 2000 e 2010**

**IPECE** INSTITUTO DE PESQUISA E ESTRATÉGIA ECONÔMICA DO CEARÁ

## GOVERNO DO ESTADO DO CEARÁ

Cid Ferreira Gomes – Governador

Domingos Gomes de Aguiar Filho – Vice Governador

### SECRETARIO DO PLANEJAMENTO E GESTÃO (SEPLAG)

Eduardo Diogo – Secretário

### INSTITUTO DE PESQUISA E ESTRATÉGIA ECONÔMICA DO CEARÁ (IPECE)

Flávio Ataliba F. D. Barreto – Diretor Geral

Adriano Sarquis B. de Menezes – Diretor de Estudos Econômicos

Régis Façanha Dantas – Diretor de Estudos Sociais

#### IPECE Informe - nº 64 - Setembro de 2013

##### Elaboração

*Cleyber Nascimento de Medeiros*

*Raquel da Silva Sales*

*Vitor Hugo Miro Couto*

O Instituto de Pesquisa e Estratégia Econômica do Ceará (IPECE) é uma autarquia vinculada à Secretaria do Planejamento e Gestão do Estado do Ceará.

Fundado em 14 de abril de 2003, o IPECE é o órgão do Governo responsável pela geração de estudos, pesquisas e informações socioeconômicas e geográficas que permitem a avaliação de programas e a elaboração de estratégias e políticas públicas para o desenvolvimento do Estado do Ceará.

##### Missão

Disponibilizar informações geosocioeconômicas, elaborar estratégias e propor políticas públicas que viabilizem o desenvolvimento do Estado do Ceará.

##### Valores

Ética e transparência;

Rigor científico;

Competência profissional;

Cooperação interinstitucional e

Compromisso com a sociedade.

##### Visão

Ser reconhecido nacionalmente como centro de excelência na geração de conhecimento socioeconômico e geográfico até 2014.

INSTITUTO DE PESQUISA E ESTRATÉGIA ECONÔMICA DO CEARÁ (IPECE)

Av. Gal. Afonso Albuquerque Lima, s/nº - Edifício SEPLAG, 2º Andar

Centro Administrativo Governador Virgílio Távora – Cambeba

Tel. (85) 3101-3496

CEP: 60830-120 – Fortaleza-CE.

[ouvidoria@ipece.ce.gov.br](mailto:ouvidoria@ipece.ce.gov.br)

[www.ipece.ce.gov.br](http://www.ipece.ce.gov.br)

## Sobre o IPECE Informe

A Série **IPECE Informe** disponibilizada pelo Instituto de Pesquisa e Estratégia Econômica do Ceará (IPECE), visa divulgar análises técnicas sobre temas relevantes de forma objetiva. Com esse documento, o Instituto busca promover debates sobre assuntos de interesse da sociedade, de um modo geral, abrindo espaço para realização de futuros estudos.

### Nesta Edição

Este Informe avaliou a condição dos municípios cearenses quanto ao Índice de Desenvolvimento Humano para os anos de 1991, 2000 e 2010, com base no resultado do Atlas do Desenvolvimento Humano no Brasil de 2013, apresentado pelo Programa das Nações Unidas para o Desenvolvimento (PNUD). Quanto ao *ranking* do IDHM, Fortaleza, Sobral, Crato, Eusébio e Juazeiro do Norte tiveram os maiores índices do IDHM em 2010, enquanto que Salitre, Granja, Potengi, Itaira e Araripe alcançaram os menores valores. Observando os resultados do IDHM conforme os seus três subíndices, verificou-se que Fortaleza conseguiu em 2010 os melhores resultados nas dimensões da educação e da renda, enquanto que Sobral registrou o maior índice para a Longevidade. Por sua vez, Choró, Salitre e Acarape detiveram os menores índices para a Renda, Educação e Longevidade respectivamente. Constatou-se um crescimento relativo entre os anos de 1991 e 2010 do IDHM em todos os municípios do Estado sinalizando um avanço nas condições de desenvolvimento humano da população cearense, consentindo um maior acesso ao conhecimento, à renda e a expectativa de vida.

## 1. INTRODUÇÃO

A Organização das Nações Unidas (ONU) avalia anualmente o grau de desenvolvimento humano dos países utilizando como parâmetro o Índice de Desenvolvimento Humano (IDH), que corresponde em um indicador sintético composto por três dimensões: Renda, Educação e Longevidade.

Em nível de municípios, o Programa das Nações Unidas (PNUD) calculou para os anos de 1991 e 2000 e agora para o ano de 2010 o Índice de Desenvolvimento Humano Municipal (IDHM). Apesar de utilizar metodologia semelhante ao cálculo do IDH para países, o PNUD ressalta em seus manuais que não pode ser feitas comparações entre os dois (IDH e IDHM), pois para o cálculo do IDHM são realizadas adaptações metodológicas do IDH em nível municipal como, por exemplo, a utilização de outras bases de dados e de outros indicadores para o cálculo do índice.

Neste contexto, o desenvolvimento humano no estado do Ceará está diretamente associado ao desenvolvimento dos municípios, que é a base territorial avaliada no presente estudo. Dessa forma dando continuidade à análise realizada pelo IPECEINFORME n°. 62<sup>1</sup> apresentaremos nesse trabalho os resultados do Índice de Desenvolvimento Humano de 2013 para os municípios cearenses.

A base empregada será a mesma publicada no final de julho, no qual foi divulgado o resultado do IDHM de 2010, via Atlas do Desenvolvimento Humano no Brasil de 2013, elaborado pelo PNUD. Os dados desse relatório contém o recálculo do índice para os anos de 1991 e 2000 e o resultado inédito de 2010<sup>2</sup>, anos das bases de dados dos censos demográficos do IBGE.

Dessa forma, esse Informe encontra-se dividido em cinco partes. A primeira corresponde a esta introdução, a segunda exhibe o resultado do IDHM para os dez maiores e menores municípios do estado do Ceará nos anos de 1991, 2000 e 2010. Já a terceira tem como o foco as dimensões (Renda, Educação e Longevidade) do IDHM. Na quarta tecem-se as considerações finais, e, por fim, na quinta apresentam-se, no apêndice, os índices do IDHM para todos os municípios cearenses.

---

<sup>1</sup> IPECEINFORME n°. 62 está disponível no site do instituto: [http://www.ipece.ce.gov.br/publicacoes/ipece-informe/Ipece\\_Informe\\_62\\_13\\_agosto\\_2013.pdf](http://www.ipece.ce.gov.br/publicacoes/ipece-informe/Ipece_Informe_62_13_agosto_2013.pdf)

<sup>2</sup> Para os anos de 1991 e 2000 o PNUD recalculou os IDHM para tornar possíveis as comparações entre os três anos, devido à mudança de variáveis utilizadas nos questionários dos censos ao longo dos anos.

## 2. OS MAIORES E MENORES MUNICÍPIOS CEARENSES SEGUNDO O IDHM EM 2010

O IDH-M das cidades cearenses com maiores e menores desempenhos no ano de 2010 são apresentados na Tabela 1, onde também podem ser verificadas as posições destes municípios nos anos de 1991 e 2000. Observa-se que a capital, Fortaleza, esteve em primeiro lugar no *ranking* nos três anos mencionados, saindo de um índice de 0,546 em 1991 para 0,754 em 2010.

O segundo município em 2010 foi Sobral (0,714), sendo que este se encontrava em 7º e 8º lugar nos anos anteriores, evidenciando sensível evolução nas condições de desenvolvimento humano da população residente nesta cidade. O Crato, situado na região do Cariri, atingiu o índice de 0,713, ocupando a 3ª posição em 2010.

Outro município de alcançou relativo crescimento foi o Eusébio, vizinho à Fortaleza, estando classificado no 4º lugar em 2010, uma vez que se encontrava na 20ª posição no ano 2000.

Dos 10 municípios melhores classificados no último ano em estudo, 4 localizam-se na Região Metropolitana de Fortaleza e 3 na região do Cariri, evidenciando um certo destaque para estas regiões quando comparadas às demais.

**Tabela 1:** Os 10 maiores e menores municípios quanto ao **IDHM** do ano de 2010.

MUNICÍPIO	1991		2000		2010	
	IDHM	POSIÇÃO	IDHM	POSIÇÃO	IDHM	POSIÇÃO
<b>10 MELHORES EM 2010</b>						
FORTALEZA	0,546	1º	0,652	1º	0,754	1º
SOBRAL	0,406	7º	0,537	8º	0,714	2º
CRATO	0,444	2º	0,577	2º	0,713	3º
EUSÉBIO	0,377	16º	0,507	20º	0,701	4º
JUAZEIRO DO NORTE	0,419	5º	0,544	7º	0,694	5º
MARACANAÚ	0,420	4º	0,575	3º	0,686	6º
BARBALHA	0,381	15º	0,517	18º	0,683	7º
CAUCAIA	0,411	6º	0,555	5º	0,682	8º
LIMOEIRO DO NORTE	0,433	3º	0,561	4º	0,682	9º
IGUATU	0,394	11º	0,546	6º	0,677	10º
<b>10 PIORES EM 2010</b>						
GRAÇA	0,149	184º	0,381	169º	0,570	175º
PARAMBU	0,304	92º	0,387	166º	0,570	176º
AIUABA	0,256	150º	0,365	181º	0,569	177º
GENERAL SAMPAIO	0,261	146º	0,392	164º	0,568	178º
URUOCA	0,235	171º	0,394	161º	0,566	179º
ARARIPE	0,250	157º	0,371	176º	0,564	180º
ITATIRA	0,208	177º	0,362	182º	0,562	181º
POTENGI	0,304	91º	0,396	158º	0,562	182º
GRANJA	0,250	158º	0,371	177º	0,559	183º
SALITRE	0,189	182º	0,326	184º	0,540	184º

Fonte: Atlas do Desenvolvimento Humano 2013/PNUD. Elaboração: IPECE.

No tocante aos municípios com desempenho mais baixo, destaque negativo para Salitre, que ocupou a última colocação nos anos de 2000 e 2010. Em seguida têm-se as cidades de Granja, Potengi, Itatira e Araripe.

Vale comentar que dos 10 municípios em pior situação em 2010, cinco estavam no mesmo grupo em 2000 (Aiuaba, Araripe, Itatira, Granja e Salitre), indicando um possível processo de estagnação, no desenvolvimento humano, destas cidades em relação às demais.

Os mapas temáticos a seguir ilustram a classificação do IDHM conforme os níveis de desenvolvimento humano dos municípios cearenses para os anos de 1991, 2000 e 2010.

Em 1991, tinha-se 183 municípios classificados na situação de muito baixo desenvolvimento (índices inferiores a 0,500), onde somente Fortaleza foi enquadrado na categoria de baixo desenvolvimento humano (IDHM entre 0,500 e 0,599).

No ano 2000, a condição de desenvolvimento humano das populações dos municípios do Ceará melhorou quando comparado ao ano de 1991, pois se verificou que 23 cidades detiveram a categorização de baixo desenvolvimento e 1 (Fortaleza) de médio desenvolvimento (IDHM entre 0,600 e 0,699). Não obstante, teve-se ainda o registro de 160 municípios qualificados como de muito baixo desenvolvimento humano.

Em 2010, pode-se constatar pela análise do mapa temático que nenhum município foi considerado como tendo muito baixo desenvolvimento humano, representado um avanço na qualidade de vida da população do Estado.

A categoria predominante foi a de médio desenvolvimento, abarcando 131 cidades. Cita-se que os municípios com pior desempenho neste ano estão situados nas regiões do Litoral Oeste, Sertão Central e Sertão dos Inhamuns.

Comenta-se também que em 2010 os municípios de Fortaleza, Sobral, Crato e Eusébio alcançaram o nível de alto (IDHM entre 0,700 e 0,799) desenvolvimento humano de acordo com a classificação do IDHM, sendo este resultado superior ao verificado ao Ceará como um todo, onde o Estado teve a categorização de médio desenvolvimento no mencionado ano.

Nas próximas seções são estudados os subíndices do IDHM (Educação, Renda e Longevidade), objetivando identificar em quais áreas os municípios registraram melhor desempenho.

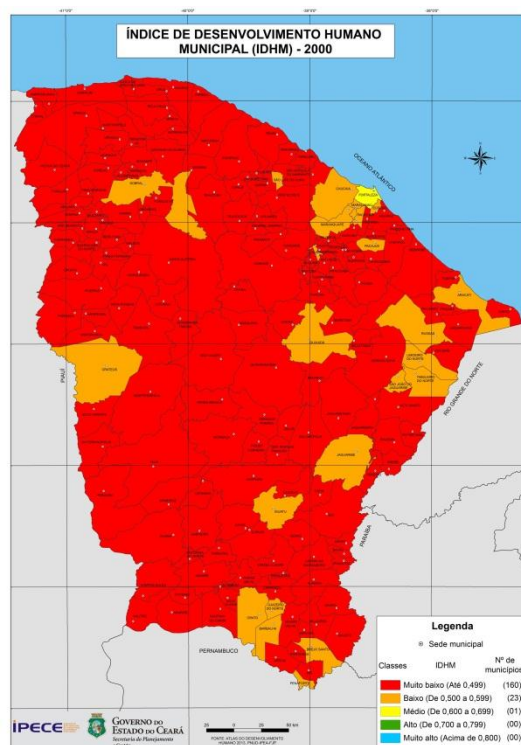
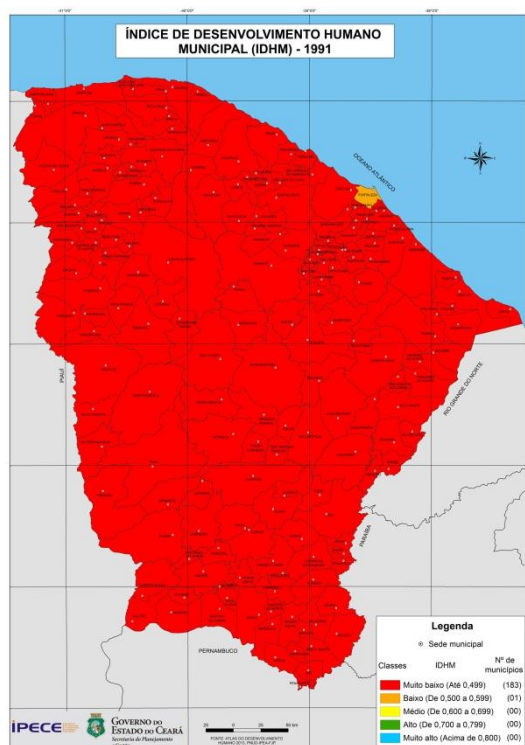
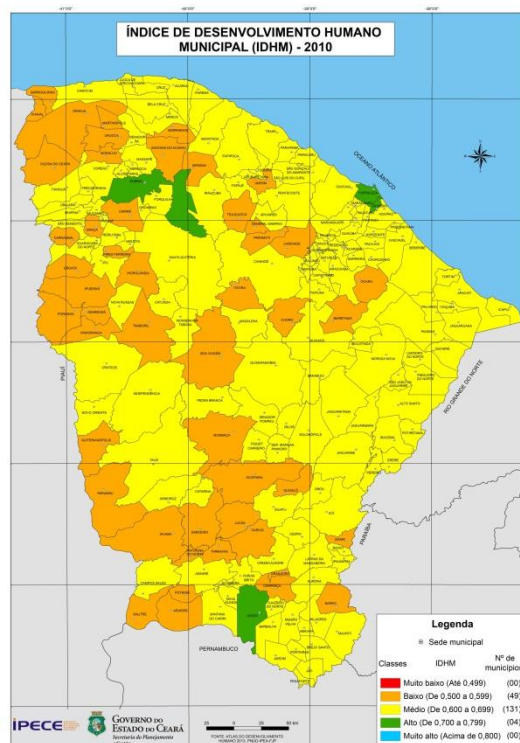


Figura 1: Mapas temáticos para o IDHM dos municípios cearenses referentes aos anos de 1991, 2000 e 2010.

### 3. IDHM por Dimensão

O IDHM foi calculado também para os seus três componentes: renda, educação, longevidade e essas serão retratadas em três subseções respectivamente.

Para o cálculo do IDHM da dimensão renda usou-se:

- Renda *per capita* média

Já as variáveis utilizadas para o cálculo do IDH da educação foram:

- Percentual da população de 5 a 6 anos de idade frequentando a escola;
- Percentual da população de 11 a 13 anos de idade frequentando os anos finais do ensino fundamental ou que já concluiu o ensino fundamental;
- Percentual da população de 15 a 17 anos com ensino fundamental completo;
- Percentual da população de 18 a 20 anos de idade com o ensino médio completo;
- Percentual da população de 18 anos ou mais com ensino fundamental completo.

E para o cálculo do IDHM - de longevidade foi utilizado:

- Esperança de vida ao nascer.

#### 3.1. IDHM: Dimensão Renda

O IDHM-Renda é calculado a partir do indicador da renda municipal *per capita*, ou seja, a renda média mensal dos indivíduos residentes em determinado município, expressa em reais de 1º de agosto de 2010. A renda municipal *per capita* é considerada como uma medida do potencial médio de aquisição de bens e serviços por parte dos habitantes de um município e é empregada como um indicador da capacidade das pessoas de garantir um padrão de vida capaz de assegurar suas necessidades básicas, tais como o acesso a alimentação, vestuário, lazer, moradia, etc.

Na dimensão de renda, Fortaleza se destaca com um IDHM-Renda de 0,749. A capital cearense inclusive é a única cidade do Estado que figura entre os 1.000 municípios brasileiros melhor ranqueados nessa dimensão. Seguindo Fortaleza, os cinco que se apresentam em melhor situação em 2010, são o município de Eusébio (0,700), localizado na RMF e com grande proximidade da capital, e municípios que se constituem como Pólos regionais como o Crato (0,655), Sobral (0,647), Juazeiro do Norte (0,644) e Iguatu (0,642).

**Tabela 2:** Os 10 maiores e menores municípios quanto ao **IDHM-REND**A do ano de 2010.

MUNICÍPIO	1991		2000		2010	
	IDHM	POSIÇÃO	IDHM	POSIÇÃO	IDHM	POSIÇÃO
<b>10 MELHORES EM 2010</b>						
FORTALEZA	0,650	1º	0,697	1º	0,749	<b>1º</b>
EUSÉBIO	0,516	7º	0,534	19º	0,700	<b>2º</b>
CRATO	0,533	4º	0,599	2º	0,655	<b>3º</b>
SOBRAL	0,516	6º	0,582	3º	0,647	<b>4º</b>
JUAZEIRO DO NORTE	0,533	5º	0,578	5º	0,644	<b>5º</b>
IGUATU	0,534	3º	0,580	4º	0,642	<b>6º</b>
LIMOEIRO DO NORTE	0,493	14º	0,560	6º	0,633	<b>7º</b>
TIANGUÁ	0,477	22º	0,503	48º	0,628	<b>8º</b>
IPAUMIRIM	0,399	115º	0,485	71º	0,621	<b>9º</b>
CAUCAIA*	0,507	8º	0,560	7º	0,620	<b>10º</b>
<b>10 PIORES EM 2010</b>						
MIRÁIMA**	0,346	176º	0,398	182º	0,510	<b>175º</b>
TURURU	0,366	161º	0,414	175º	0,508	<b>176º</b>
URUOCA	0,378	149º	0,424	164º	0,503	<b>177º</b>
AMONTADA	0,366	160º	0,441	146º	0,503	<b>178º</b>
IPAPORANGA	0,373	154º	0,413	176º	0,502	<b>179º</b>
CROATÁ	0,344	177º	0,415	174º	0,497	<b>180º</b>
SALITRE	0,328	180º	0,422	166º	0,497	<b>181º</b>
MORAÚJO	0,414	92º	0,413	177º	0,495	<b>182º</b>
GRANJA	0,402	112º	0,418	170º	0,495	<b>183º</b>
CHORÓ	0,371	156º	0,409	179º	0,493	<b>184º</b>

Fonte: Atlas do Desenvolvimento Humano 2013/PNUD. Elaboração: IPECE. \*Os municípios de Tabuleiro do Norte e São João do Jaguaribe também registraram o IDHM-REND A no valor de 0,620. \*\*O município de Pires Ferreira anotou o índice de 0,510 em 2010.

Pelo outro lado do ranqueamento, os municípios em pior situação no Ceará são os de Choró (0,493), Moraújo (0,495), Granja (0,495), Salitre (0,497) e Croatá (0,497). Infelizmente, na dimensão que considera a renda, estes municípios também estão entre os 150 piores IDHM Renda do país.

Considerando o indicador empregado no cálculo do IDHM Renda, vale comentar que a renda *per capita* de Fortaleza em 2010 era de R\$846,36. Considerando esse indicador os demais municípios que figuraram entre os maiores patamares são os de Eusébio (R\$623,01), Crato (R\$470,00), Sobral (R\$448) e Juazeiro do Norte (R\$439,53).

Algo que chama a atenção é a diferença da renda entre Fortaleza e as demais cidades. A renda *per capita* do município de Eusébio, 2º com o maior valor, equivale a 73,6% do valor observado para a capital. Considerando o 3º, essa proporção é de 55,6%. A renda *per capita* do município de Choró, menor valor do Estado, representa apenas 20% do valor verificado em Fortaleza. Considerando a evolução do IDHM Renda dos municípios cearenses constata-se uma melhora absoluta. Em 1991, 173 dos municípios se qualificavam com nível de desenvolvimento muito baixo.



Nesse ano, Fortaleza era o município melhor classificado, sendo o único com nível de desenvolvimento considerado médio. Entre 1991 e 2000 tem-se um aumento do número de municípios que ascenderam da categoria de muito baixo desenvolvimento para baixo desenvolvimento. O maior avanço na dimensão de renda seria observado ao longo dos anos de 2000.

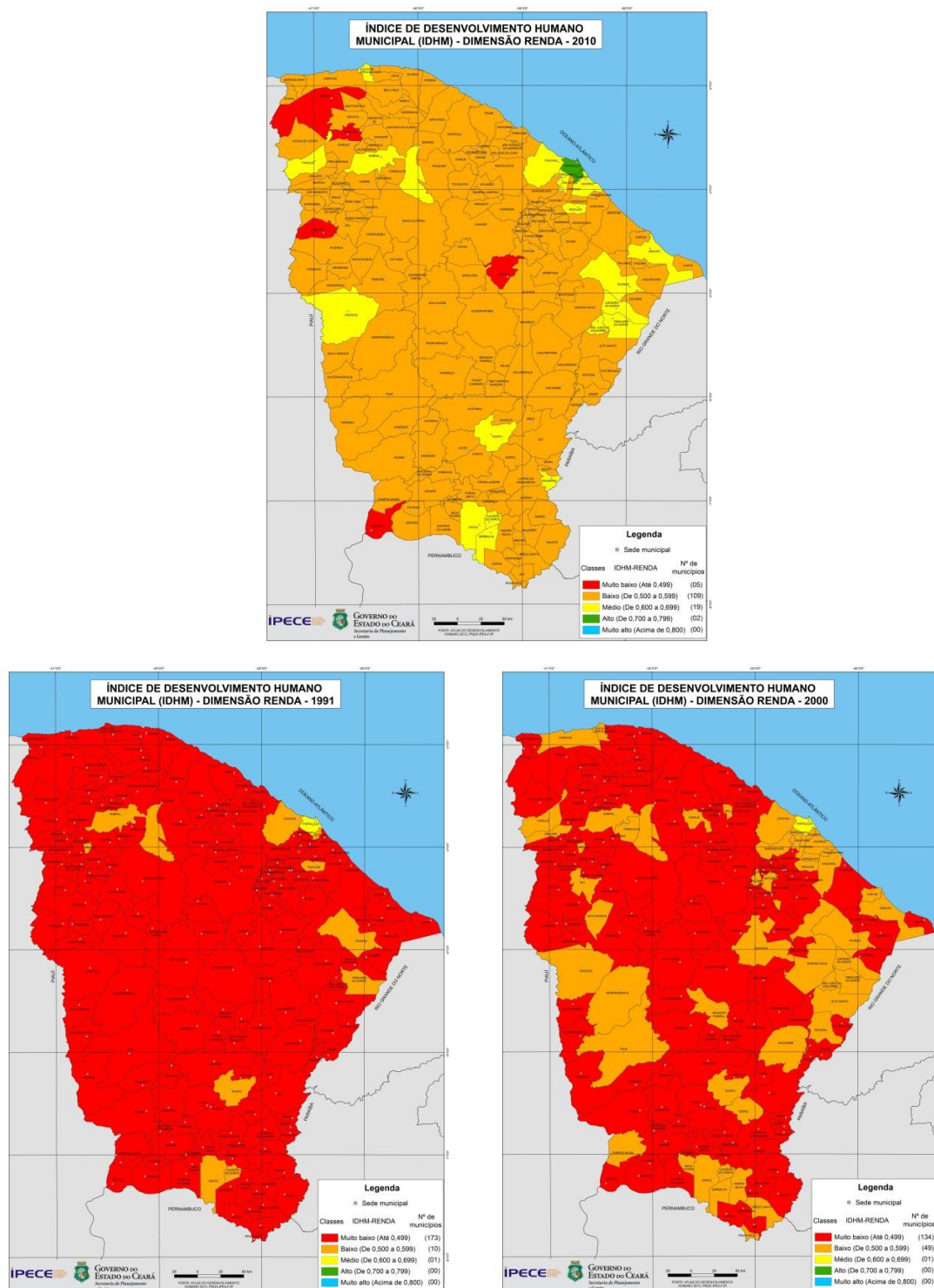


Figura 2: Mapas temáticos para o IDHM-RENTA dos municípios cearenses referentes aos anos de 1991, 2000 e 2010.

Em 2010, Fortaleza e Eusébio apresentaram índices que os qualificavam na categoria de alto desenvolvimento em renda. Em contrapartida, Granja, Salitre, Choró, Croatá e Moraújo não detiveram avanços significativos nas últimas duas décadas nesta dimensão, sendo os municípios mais pobres do Ceará.

### **3.2 IDHM: Dimensão Educação**

O IDHM Educação é uma composição de indicadores de escolaridade da população adulta e de fluxo escolar da população jovem. A dimensão educacional possui importância fundamental na avaliação do desenvolvimento econômico de uma unidade geográfica como é o caso dos municípios. Tal importância se justifica principalmente pela “ponte” que esse indicador faz entre o desenvolvimento atual e a perspectiva de desenvolvimento no futuro.

A escolaridade da população adulta é mensurada pelo *percentual de pessoas de 18 anos ou mais de idade com o ensino fundamental completo* e tem como objetivo refletir o funcionamento do sistema educacional em períodos passados e considera que a população adulta brasileira deveria ter completado, ao menos, o ensino fundamental em sua passagem pelo sistema educacional. Já o fluxo escolar da população jovem considera a entrada e conclusão de ciclos da educação formal. A medida do fluxo é dada pela média aritmética do *percentual de crianças de 5 a 6 anos frequentando a escola*, do *percentual de jovens de 11 a 13 anos frequentando os anos finais do ensino fundamental*, do *percentual de jovens de 15 a 17 anos com ensino fundamental completo* e do *percentual de jovens de 18 a 20 anos com ensino médio completo*. No cálculo do indicador, o fluxo escolar da população jovem recebe o dobro do peso da escolaridade da população adulta.

Nessa dimensão educacional os cinco municípios que mais se destacaram em 2010 foram: Fortaleza (0,695), Sobral (0,675), Crato (0,673), Maracanaú (0,665) e Pacatuba (0,652). A Tabela 3 abaixo destaca a lista dos dez municípios com os maiores IDHM Educação do Estado. Alguns destes municípios já apresentavam bons indicadores educacionais nos momentos dos Censos de 1991 e 2000. Mas alguns avanços chamam a atenção.

Fortaleza sempre deteve destaque na dimensão educacional pela própria estrutura de oferta no setor educacional e por concentrar os postos de trabalho que exigem maior qualificação. Não era de se esperar um resultado diferente para a capital do Estado.

Municípios no interior como Sobral, Crato, Juazeiro do Norte e Barbalha se destacaram pela oferta da estrutura educacional que conta inclusive com universidades estaduais e federais. Menção honrosa para o município de Jati, que saiu da 55ª posição no ano 2000 para a 10ª colocação em 2010.

**Tabela 3:** Os 10 maiores e menores municípios quanto ao **IDHM-EDUCAÇÃO** do ano de 2010.

MUNICÍPIO	1991		2000		2010	
	IDHM	POSIÇÃO	IDHM	POSIÇÃO	IDHM	POSIÇÃO
<b>10 MELHORES EM 2010</b>						
FORTALEZA	0,367	1º	0,534	1º	0,695	<b>1º</b>
SOBRAL	0,218	7º	0,369	18º	0,675	<b>2º</b>
CRATO	0,267	2º	0,449	2º	0,673	<b>3º</b>
MARACANAÚ	0,230	5º	0,447	3º	0,665	<b>4º</b>
PACATUBA	0,186	17º	0,393	8º	0,652	<b>5º</b>
SÃO GONÇALO DO AMARANTE	0,142	50º	0,297	64º	0,646	<b>6º</b>
JUAZEIRO DO NORTE	0,225	6º	0,390	10º	0,642	<b>8º</b>
ITAIÇABA	0,188	16º	0,401	6º	0,642	<b>7º</b>
BARBALHA	0,175	27º	0,357	21º	0,637	<b>9º</b>
JATI	0,146	44º	0,305	55º	0,634	<b>10º</b>
<b>10 PIORES EM 2010</b>						
TAMBORIL	0,063	170º	0,188	175º	0,476	<b>175º</b>
VIÇOSA DO CEARÁ	0,058	175º	0,171	182º	0,475	<b>176º</b>
AIUABA	0,081	145º	0,196	172º	0,474	<b>177º</b>
ITATIRA	0,049	177º	0,176	179º	0,463	<b>178º</b>
PARAMBU	0,105	115º	0,175	181º	0,460	<b>179º</b>
ARARIPE	0,079	148º	0,176	180º	0,459	<b>180º</b>
GRANJA	0,073	158º	0,185	176º	0,453	<b>181º</b>
GENERAL SAMPAIO	0,078	149º	0,216	159º	0,449	<b>182º</b>
POTENGI	0,117	90º	0,189	174º	0,441	<b>183º</b>
SALITRE	0,037	181º	0,127	184º	0,434	<b>184º</b>

Fonte: Atlas do Desenvolvimento Humano 2013/PNUD. Elaboração: IPECE.

A Tabela 3 também apresentou os dez municípios com os menores índices no IDHM Educação. Alguns destes também registraram os piores resultados em outras dimensões, o que mostra uma grande correlação entre os indicadores considerados.

No que diz respeito a evolução da situação dos municípios do Ceará os mapas expostos na Figura 4 ilustram bem a mudança nas últimas duas décadas. Em 1991 todos os municípios do Estado apresentaram indicadores que os qualificaram como de muito baixo desenvolvimento. Em 2000, apenas Fortaleza melhorou sua classificação. Para o ano de 2010, 30 municípios atingiram uma qualificação de desenvolvimento médio sendo que 23 ainda permanecem classificados como tendo um nível muito baixo de desenvolvimento nesta dimensão.

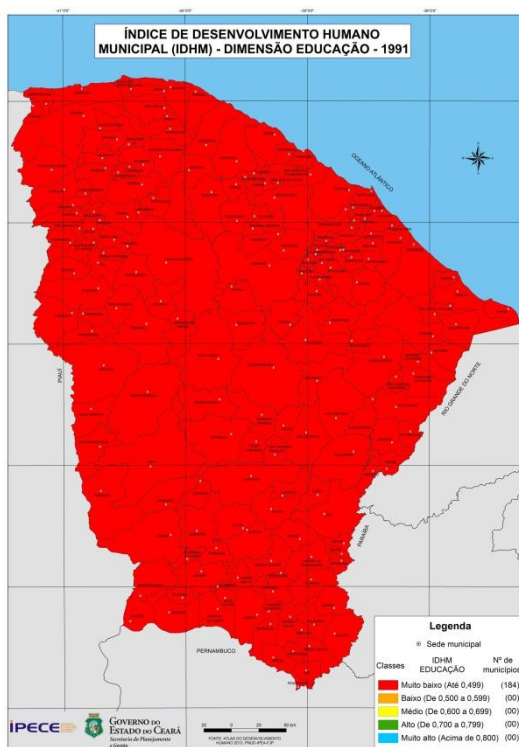
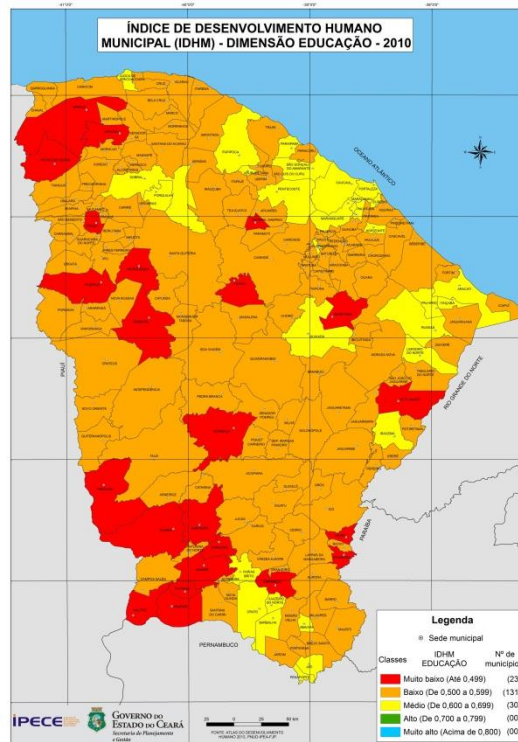


Figura 3: Mapas temáticos para o IDHM-EDUCAÇÃO dos municípios cearenses referentes aos anos de 1991, 2000 e 2010.

Em 1991 alguns municípios cearenses apresentavam um percentual de jovens entre 18 e 20 anos com ensino médio completo praticamente nulo. Nesse mesmo ano, os indicadores mostram 111 municípios do Ceará em que a população maior de 18 anos com ensino fundamental completo era inferior a 10% da população total.

Já em 2010, municípios como Salitre, Potengi, General Sampaio e Granja, que apresentaram os piores resultados nesse ano, possuíam um desempenho relativamente ruim, principalmente nos indicadores que revelam o grau de escolaridade de jovens e adultos. Por outro lado, alguns municípios se destacaram como os de Itaiçaba e Jati, apresentando bons resultados nestes indicadores.

### **3.3. IDHM: Dimensão Longevidade**

O PNUD definiu o IDHM Longevidade considerando a esperança de vida ao nascer, ou seja, o número médio de anos que as pessoas viveriam a partir do nascimento, mantidos os mesmos padrões de mortalidade observados em cada período. A esperança de vida ao nascer pode ser considerada como indicador de longevidade, pois sintetiza em um único número, o nível e a estrutura de mortalidade de uma população.

Dessa forma o indicador traduz as condições sociais, de saúde e de salubridade de um município ao considerar as taxas de mortalidade das diferentes faixas etárias de uma determinada localidade. Todas as causas de morte são contempladas para se chegar ao indicador, tanto doenças quanto causas externas, tais como violência e acidentes.

Em relação ao resultado do IDHM-Longevidade para o ano de 2010 dos municípios cearenses, os que apresentaram as maiores expectativas de vida foram: Sobral (0,832), Fortaleza (0,824), Crato (0,822), Barbalha (0,817) e Juazeiro do Norte (0,810), como ilustra a Tabela 4.

Dessa forma a esperança de vida ao nascer em Sobral é de aproximadamente 75 anos, maior que a da capital do estado (74,4 anos), conferindo o primeiro lugar entre os municípios. Vale salientar que Sobral, em 1991, ocupava a 71ª posição no IDHM-Longevidade e o 40º no ano 2000.

Outros destaques, de municípios em 2010 considerados os 10 melhores na dimensão longevidade, são os que em 1991 se quer estavam entre os 20 primeiros, como por exemplo, o Crato, Juazeiro do Norte, Caucaia, Iguatu, Eusébio e Cascavel.

Vale comentar que o indicador de esperança de vida ao nascer é uma síntese da mortalidade ao longo de todo o ciclo de vida dos indivíduos. Considera o fato de que os indivíduos em cada grupo etário estão sujeitos a diferentes riscos de mortalidade.

Dos indicadores de mortalidade, a Taxa de Mortalidade Infantil é um dos que possui maior evidência. As menores taxas de mortalidade infantil do Ceará em 2010 foram observadas para os municípios de Sobral (13,60), Fortaleza (15,80), Barbalha (16,0), Crato (16,5) e Iguatu (17,2 por mil nascidos vivos).

Dentre estes municípios, Sobral merece destaque por ter sido o que mais reduziu a taxa de mortalidade infantil em relação ao ano de 1991. Neste ano, aproximadamente 69 crianças a cada 1.000 crianças nascidas vivas não sobreviviam ao primeiro ano de vida; em 2010 esse número atingiu o patamar de 13,6.

**Tabela 4:** Os 10 maiores e menores municípios quanto ao **IDHM-LONGEVIDADE** do ano de 2010.

MUNICÍPIO	1991		2000		2010	
	IDHM	POSIÇÃO	IDHM	POSIÇÃO	IDHM	POSIÇÃO
<b>10 MELHORES EM 2010</b>						
SOBRAL	0,594	71º	0,722	40º	0,832	<b>1º</b>
FORTALEZA	0,683	1º	0,744	7º	0,824	<b>2º</b>
CRATO	0,613	45º	0,714	49º	0,822	<b>3º</b>
BARBALHA	0,663	4º	0,714	50º	0,817	<b>4º</b>
JUAZEIRO DO NORTE	0,613	46º	0,713	51º	0,810	<b>5º</b>
CAUCAIA	0,632	26º	0,764	3º	0,808	<b>6º</b>
IGUATU	0,630	28º	0,728	24º	0,808	<b>7º</b>
LIMOEIRO DO NORTE	0,666	2º	0,783	1º	0,804	<b>8º</b>
EUSÉBIO	0,577	112º	0,708	56º	0,794	<b>9º</b>
CASCADEL*	0,609	51º	0,735	12º	0,793	<b>10º</b>
<b>10 PIORES EM 2010</b>						
ACOPIARA**	0,514	168º	0,637	165º	0,724	<b>175º</b>
PALHANO	0,638	23º	0,690	95º	0,723	<b>176º</b>
JIJOCA DE JERICOACOARA	0,535	156º	0,653	144º	0,723	<b>177º</b>
BARROQUINHA	0,493	182º	0,597	183º	0,720	<b>178º</b>
SÃO LUÍS DO CURU	0,548	146º	0,649	150º	0,719	<b>179º</b>
CATUNDA	0,579	101º	0,692	91º	0,717	<b>180º</b>
CHAVAL	0,493	183º	0,597	184º	0,716	<b>181º</b>
GRANJEIRO	0,503	177º	0,619	176º	0,715	<b>182º</b>
SABOEIRO	0,493	181º	0,616	182º	0,715	<b>183º</b>
ACARAPE	0,537	155º	0,632	169º	0,709	<b>184º</b>

Fonte: Atlas do Desenvolvimento Humano 2013/PNUD. Elaboração: IPECE. \*O município de Orós anotou o índice de 0,793 em 2010. \*\*O município de Groaíras também registrou o IDHM-Longevidade no valor de 0,724.

Os mapas a seguir mostram a distribuição do IDH-M Longevidade, verificando-se uma melhora do indicador nos últimos 20 anos. Isso pode ser constatado quando se observa a distribuição em 1991, em que sete municípios do Estado tinham situação de IDHM Longevidade “muito baixo”, enquanto que em 2010, nenhum foi classificado nessa situação.

Em contrapartida, a categoria “muito alta” passou de zero para oito municípios. Quando se olha para classificação de baixo desenvolvimento tinha-se 119 municípios em 1991 e nenhum em 2010, refletindo sensível evolução na expectativa de vida da população cearense.

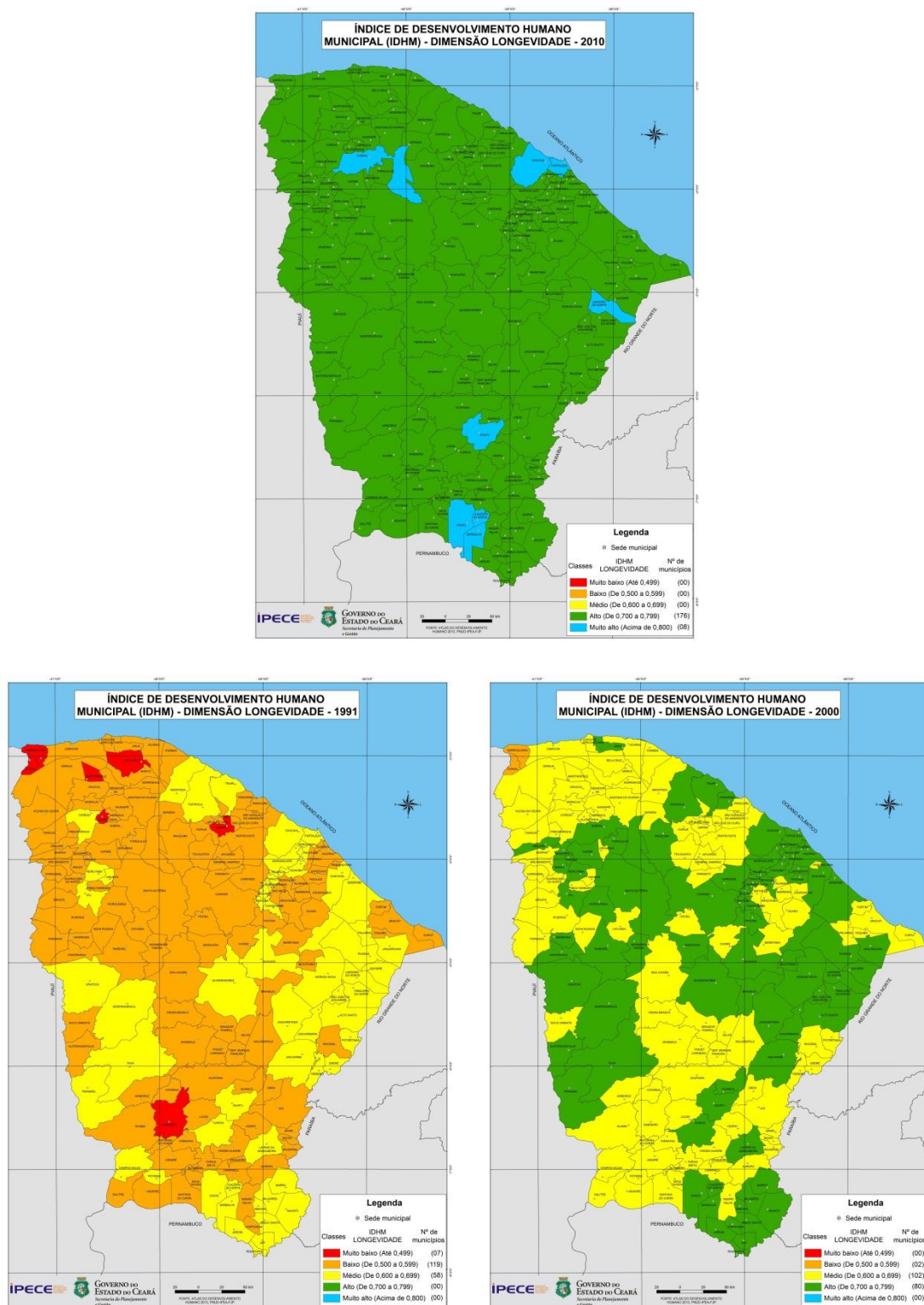


Figura 4: Mapas temáticos para o IDHM-LONGEVIDADE dos municípios cearenses referentes aos anos de 1991, 2000 e 2010.

#### 4. CONSIDERAÇÕES FINAIS

A análise do IDHM dos municípios do Ceará evidenciou uma melhora nas condições de desenvolvimento humano da população cearense entre os anos de 1991 a 2010. Não obstante, algumas cidades tiveram um crescimento maior que outras, revelando indícios de desigualdades nas condições de educação, renda e longevidade em nível municipal no Estado.

Quanto ao *ranking* dos municípios, Fortaleza, Sobral, Crato, Eusébio e Juazeiro do Norte tiveram os maiores índices do IDHM em 2010, enquanto que Salitre, Granja, Potengi, Itatira e Araripe alcançaram os menores valores.

Observando os resultados do IDHM conforme os seus três subíndices, verificou-se que Fortaleza conseguiu em 2010 os melhores resultados nas dimensões da educação e da renda, enquanto que Sobral registrou o maior índice para a Longevidade. Por sua vez, Choró, Salitre e Acarape detiveram os menores índices para a Renda, Educação e Longevidade respectivamente.

Apesar das disparidades municipais e regionais verificadas, o crescimento relativo no período de 1991 a 2020 do índice do IDHM em todas as cidades do Estado sinaliza um avanço nas condições de desenvolvimento humano da população cearense, consentindo um maior acesso ao conhecimento, à renda e a expectativa de vida.



# APÊNDICE

**Quadro 1: IDH-M (e suas dimensões) dos municípios cearenses para os anos de 1991, 2000 e 2010.**

Município	IDHM 1991	Rk	IDHM Educ. 1991	Rk	IDHM Long. 1991	Rk	IDHM Renda 1991	Rk	IDHM 2000	Rk	IDHM Educ. 2000	Rk	IDHM Long. 2000	Rk	IDHM Renda 2000	Rk	IDHM 2010	Rk	IDHM Educ. 2010	Rk	IDHM Long. 2010	Rk	IDHM Renda 2010	Rk
<b>CEARÁ</b>	<b>0,405</b>	-	<b>0,204</b>	-	<b>0,613</b>	-	<b>0,532</b>	-	<b>0,588</b>	-	<b>0,377</b>	-	<b>0,713</b>	-	<b>0,588</b>	-	<b>0,682</b>	-	<b>0,615</b>	-	<b>0,793</b>	-	<b>0,651</b>	-
ABAIARA	0,286	117º	0,103	118º	0,600	57º	0,377	150º	0,452	82º	0,283	77º	0,703	66º	0,464	109º	0,628	53º	0,612	23º	0,748	138º	0,540	128º
ACARAPE	0,349	37º	0,179	24º	0,537	153º	0,443	48º	0,490	36º	0,383	14º	0,632	168º	0,485	74º	0,606	112º	0,562	70º	0,709	184º	0,559	91º
ACARAÚ	0,277	128º	0,089	137º	0,534	157º	0,449	40º	0,415	143º	0,220	156º	0,671	121º	0,483	80º	0,601	130º	0,517	144º	0,758	114º	0,554	95º
ACOIARA	0,254	151º	0,077	150º	0,514	168º	0,413	95º	0,412	146º	0,220	157º	0,637	165º	0,498	54º	0,595	144º	0,517	145º	0,724	175º	0,563	76º
AIUABA	0,256	150º	0,081	145º	0,574	116º	0,360	165º	0,365	181º	0,196	172º	0,616	182º	0,404	180º	0,569	177º	0,474	177º	0,749	137º	0,518	164º
ALCÂNTARAS	0,285	120º	0,122	83º	0,490	184º	0,386	134º	0,422	131º	0,262	110º	0,630	170º	0,456	125º	0,600	134º	0,524	129º	0,751	131º	0,549	108º
ALTANEIRA	0,288	113º	0,122	82º	0,512	171º	0,381	144º	0,417	141º	0,228	148º	0,647	155º	0,490	63º	0,602	128º	0,515	149º	0,774	56º	0,547	114º
ALTO SANTO	0,304	89º	0,097	130º	0,661	6º	0,438	58º	0,438	106º	0,229	147º	0,727	29º	0,506	45º	0,601	129º	0,499	162º	0,774	57º	0,563	74º
AMONTADA	0,241	166º	0,062	171º	0,619	38º	0,366	160º	0,423	128º	0,259	115º	0,665	128º	0,441	145º	0,606	114º	0,582	48º	0,761	90º	0,503	177º
ANTONINA DO NORTE	0,309	78º	0,129	75º	0,561	133º	0,409	102º	0,431	117º	0,241	133º	0,690	95º	0,480	87º	0,599	137º	0,506	155º	0,772	63º	0,550	105º
APIUIARÉS	0,274	134º	0,104	117º	0,522	166º	0,378	149º	0,431	119º	0,276	92º	0,662	134º	0,437	153º	0,618	79º	0,593	37º	0,741	151º	0,536	134º
AQUIRAZ	0,327	53º	0,126	78º	0,590	77º	0,469	26º	0,499	25º	0,321	43º	0,708	57º	0,548	13º	0,641	33º	0,550	93º	0,788	19º	0,608	19º
ARACATI	0,371	18º	0,184	19º	0,578	106º	0,481	19º	0,523	14º	0,388	11º	0,697	81º	0,530	23º	0,655	20º	0,624	18º	0,742	146º	0,607	20º
ARACOIABA	0,319	65º	0,144	46º	0,537	154º	0,418	85º	0,451	85º	0,315	47º	0,632	169º	0,462	114º	0,615	87º	0,556	82º	0,759	105º	0,550	106º
ARARENDÁ	0,201	178º	0,044	178º	0,579	104º	0,318	182º	0,437	110º	0,256	117º	0,715	46º	0,457	121º	0,590	153º	0,516	146º	0,763	86º	0,522	161º
ARARIPE	0,250	155º	0,079	148º	0,537	155º	0,368	159º	0,371	177º	0,176	177º	0,647	157º	0,447	137º	0,564	180º	0,459	180º	0,759	108º	0,515	167º
ARATUBA	0,288	114º	0,088	138º	0,643	17º	0,423	76º	0,453	81º	0,289	74º	0,725	32º	0,444	141º	0,622	69º	0,587	45º	0,775	49º	0,530	142º
ARNEIROZ	0,275	131º	0,103	120º	0,574	115º	0,351	172º	0,419	138º	0,277	91º	0,633	167º	0,421	168º	0,618	80º	0,564	68º	0,740	153º	0,565	69º
ASSARÉ	0,271	137º	0,093	135º	0,540	151º	0,398	119º	0,370	178º	0,176	178º	0,647	158º	0,445	140º	0,600	135º	0,482	171º	0,783	23º	0,573	54º
AURORA	0,294	107º	0,106	111º	0,556	139º	0,431	67º	0,435	112º	0,270	100º	0,670	122º	0,456	124º	0,605	120º	0,521	136º	0,764	82º	0,557	93º
BAIXIO	0,323	61º	0,193	14º	0,503	173º	0,347	175º	0,452	83º	0,323	40º	0,637	161º	0,450	133º	0,627	55º	0,575	58º	0,763	84º	0,563	75º
BANABUIÚ	0,286	118º	0,103	119º	0,587	85º	0,385	136º	0,456	76º	0,278	88º	0,701	73º	0,488	68º	0,606	110º	0,530	118º	0,779	29º	0,540	127º
BARBALHA	0,381	15º	0,175	27º	0,663	4º	0,476	23º	0,517	18º	0,357	21º	0,714	50º	0,542	16º	0,683	7º	0,637	9º	0,817	4º	0,613	17º
BARREIRA	0,310	76º	0,121	85º	0,566	130º	0,436	62º	0,463	63º	0,334	34º	0,637	160º	0,468	107º	0,616	85º	0,551	91º	0,771	64º	0,551	100º
BARRO	0,286	119º	0,095	132º	0,630	31º	0,392	122º	0,442	102º	0,243	131º	0,727	28º	0,488	67º	0,599	136º	0,510	153º	0,758	115º	0,556	94º
BARROQUINHA	0,192	180º	0,040	179º	0,493	183º	0,358	169º	0,356	183º	0,176	180º	0,597	184º	0,431	157º	0,571	173º	0,505	158º	0,720	178º	0,512	173º

Quadro 1: IDH-M (e suas dimensões) dos municípios cearenses para os anos de 1991, 2000 e 2010.

Município	IDHM 1991	Rk	IDHM Educ. 1991	Rk	IDHM Long. 1991	Rk	IDHM Renda 1991	Rk	IDHM 2000	Rk	IDHM Educ. 2000	Rk	IDHM Long. 2000	Rk	IDHM Renda 2000	Rk	IDHM 2010	Rk	IDHM Educ. 2010	Rk	IDHM Long. 2010	Rk	IDHM Renda 2010	Rk
BATURITÉ	0,368	22º	0,200	10º	0,537	152º	0,463	33º	0,488	37º	0,341	29º	0,647	154º	0,526	27º	0,619	74º	0,548	96º	0,753	128º	0,574	52º
BEBERIBE	0,283	123º	0,087	139º	0,611	48º	0,428	70º	0,455	77º	0,267	105º	0,735	15º	0,481	85º	0,638	36º	0,571	60º	0,778	34º	0,585	34º
BELA CRUZ	0,260	147º	0,085	142º	0,493	181º	0,418	86º	0,406	150º	0,244	130º	0,621	174º	0,441	146º	0,623	64º	0,598	33º	0,760	95º	0,533	137º
BOA VIAGEM	0,296	103º	0,115	93º	0,573	118º	0,392	124º	0,419	136º	0,231	143º	0,659	140º	0,484	78º	0,598	139º	0,504	159º	0,768	75º	0,553	96º
BREJO SANTO	0,363	25º	0,155	35º	0,618	40º	0,498	12º	0,503	22º	0,321	42º	0,735	12º	0,538	18º	0,647	26º	0,592	39º	0,768	70º	0,596	24º
CAMOCIM	0,305	87º	0,127	77º	0,512	170º	0,437	61º	0,462	64º	0,295	68º	0,649	149º	0,515	38º	0,620	73º	0,578	52º	0,729	170º	0,565	71º
CAMPOS SALES	0,314	70º	0,113	94º	0,617	43º	0,446	45º	0,471	56º	0,273	96º	0,696	83º	0,550	10º	0,630	49º	0,556	80º	0,769	68º	0,584	38º
CANINDÉ	0,302	93º	0,107	107º	0,587	84º	0,439	56º	0,448	92º	0,269	102º	0,705	62º	0,475	94º	0,612	93º	0,526	120º	0,765	79º	0,571	59º
CAPISTRANO	0,277	129º	0,086	140º	0,609	53º	0,408	104º	0,457	74º	0,313	50º	0,704	64º	0,432	155º	0,611	97º	0,593	38º	0,730	168º	0,527	150º
CARIDADE	0,287	115º	0,101	124º	0,572	122º	0,408	105º	0,421	132º	0,236	136º	0,703	68º	0,451	131º	0,592	148º	0,505	157º	0,779	32º	0,528	146º
CARIRÉ	0,269	138º	0,083	144º	0,572	125º	0,412	96º	0,416	142º	0,228	149º	0,700	78º	0,452	129º	0,596	143º	0,526	123º	0,749	136º	0,537	129º
CARIRIAÇU	0,245	165º	0,080	147º	0,503	177º	0,365	163º	0,392	164º	0,222	154º	0,619	175º	0,438	152º	0,578	168º	0,483	170º	0,730	169º	0,549	110º
CARIÚS	0,260	148º	0,069	161º	0,623	35º	0,408	103º	0,438	107º	0,259	114º	0,725	35º	0,448	135º	0,597	142º	0,519	140º	0,751	133º	0,546	117º
CARNAUBAL	0,250	156º	0,075	155º	0,545	149º	0,380	145º	0,419	137º	0,247	125º	0,629	172º	0,472	100º	0,593	147º	0,513	150º	0,760	101º	0,536	132º
CASCAVEL	0,318	66º	0,119	87º	0,609	52º	0,443	47º	0,493	34º	0,302	57º	0,735	13º	0,539	17º	0,646	27º	0,578	51º	0,793	10º	0,587	31º
CATARINA	0,266	142º	0,075	154º	0,574	117º	0,439	57º	0,412	145º	0,267	106º	0,629	171º	0,416	172º	0,618	81º	0,560	72º	0,764	80º	0,551	101º
CATUNDA	0,249	159º	0,075	156º	0,579	100º	0,356	170º	0,427	123º	0,269	103º	0,692	90º	0,418	169º	0,609	105º	0,587	46º	0,717	180º	0,537	130º
CAUCAIA	0,411	6º	0,217	8º	0,632	26º	0,507	8º	0,555	5º	0,400	7º	0,764	3º	0,560	7º	0,682	9º	0,632	11º	0,808	6º	0,620	10º
CEDRO	0,373	17º	0,183	20º	0,579	95º	0,491	15º	0,473	54º	0,314	48º	0,663	132º	0,508	44º	0,627	54º	0,553	86º	0,753	127º	0,592	29º
CHAVAL	0,274	135º	0,108	105º	0,493	180º	0,388	131º	0,398	157º	0,232	141º	0,597	183º	0,456	126º	0,586	158º	0,536	112º	0,716	181º	0,524	160º
CHORÓ	0,246	163º	0,077	151º	0,522	167º	0,371	156º	0,380	170º	0,208	164º	0,647	156º	0,409	179º	0,585	159º	0,523	133º	0,778	38º	0,493	184º
CHOROZINHO	0,253	152º	0,065	166º	0,566	132º	0,442	53º	0,437	108º	0,260	111º	0,665	127º	0,483	81º	0,604	122º	0,522	134º	0,742	149º	0,570	60º
COREAÚ	0,302	94º	0,104	116º	0,620	36º	0,427	72º	0,406	149º	0,221	155º	0,680	110º	0,444	142º	0,610	101º	0,568	65º	0,758	112º	0,526	153º
CRATEÚS	0,360	28º	0,158	32º	0,617	41º	0,478	20º	0,503	23º	0,319	44º	0,732	18º	0,546	14º	0,644	30º	0,550	92º	0,787	20º	0,618	13º
CRATO	0,444	2º	0,267	2º	0,613	45º	0,533	4º	0,577	2º	0,449	2º	0,714	49º	0,599	2º	0,713	3º	0,673	3º	0,822	3º	0,655	3º
CROATÁ	0,214	175º	0,054	176º	0,527	164º	0,344	177º	0,372	174º	0,200	170º	0,618	178º	0,415	174º	0,590	154º	0,544	101º	0,760	98º	0,497	180º
CRUZ	0,268	141º	0,076	153º	0,578	109º	0,437	60º	0,435	111º	0,251	121º	0,709	55º	0,464	108º	0,632	48º	0,586	47º	0,752	130º	0,573	55º

Quadro 1: IDH-M (e suas dimensões) dos municípios cearenses para os anos de 1991, 2000 e 2010.

Município	IDHM 1991	Rk	IDHM Educ. 1991	Rk	IDHM Long. 1991	Rk	IDHM Renda 1991	Rk	IDHM 2000	Rk	IDHM Educ. 2000	Rk	IDHM Long. 2000	Rk	IDHM Renda 2000	Rk	IDHM 2010	Rk	IDHM Educ. 2010	Rk	IDHM Long. 2010	Rk	IDHM Renda 2010	Rk
DEPUTADO IRAPUAN PINHEIRO	0,264	145º	0,084	143º	0,532	159º	0,410	100º	0,449	91º	0,299	62º	0,618	177º	0,491	60º	0,609	103º	0,562	69º	0,742	147º	0,542	121º
ERERÊ	0,291	109º	0,099	128º	0,600	58º	0,415	90º	0,433	114º	0,245	128º	0,689	98º	0,482	83º	0,610	99º	0,547	98º	0,754	123º	0,551	103º
EUSÉBIO	0,377	16º	0,180	22º	0,577	112º	0,516	7º	0,507	20º	0,344	25º	0,708	56º	0,534	19º	0,701	4º	0,621	20º	0,794	9º	0,700	2º
FARIAS BRITO	0,308	80º	0,142	50º	0,503	174º	0,410	101º	0,447	93º	0,302	58º	0,637	162º	0,463	111º	0,633	46º	0,605	27º	0,774	53º	0,541	124º
FORQUILHA	0,314	71º	0,119	89º	0,594	73º	0,437	59º	0,464	62º	0,282	79º	0,701	72º	0,506	46º	0,644	31º	0,602	29º	0,760	94º	0,583	41º
FORTALEZA	0,546	1º	0,367	1º	0,683	1º	0,650	1º	0,652	1º	0,534	1º	0,744	7º	0,697	1º	0,754	1º	0,695	1º	0,824	2º	0,749	1º
FORTIM	0,276	130º	0,093	134º	0,548	144º	0,414	92º	0,480	44º	0,326	37º	0,650	147º	0,523	29º	0,624	61º	0,588	43º	0,734	162º	0,562	82º
FRECHEIRINHA	0,326	56º	0,139	54º	0,580	92º	0,428	71º	0,450	89º	0,292	71º	0,675	112º	0,461	116º	0,604	123º	0,536	111º	0,746	141º	0,551	104º
GENERAL SAMPAIO	0,261	146º	0,078	149º	0,573	119º	0,399	117º	0,392	163º	0,216	159º	0,664	129º	0,421	167º	0,568	178º	0,449	182º	0,744	145º	0,548	111º
GRAÇA	0,149	184º	0,018	184º	0,572	126º	0,319	181º	0,381	169º	0,192	173º	0,700	79º	0,410	178º	0,570	176º	0,477	174º	0,755	119º	0,514	170º
GRANJA	0,250	157º	0,073	157º	0,531	163º	0,402	112º	0,371	176º	0,185	176º	0,660	138º	0,418	170º	0,559	183º	0,453	181º	0,778	41º	0,495	182º
GRANJEIRO	0,266	143º	0,109	103º	0,503	176º	0,344	178º	0,372	175º	0,209	163º	0,619	176º	0,398	182º	0,585	160º	0,526	125º	0,715	182º	0,533	138º
GROAÍRAS	0,355	31º	0,177	26º	0,594	72º	0,424	74º	0,451	84º	0,275	93º	0,690	94º	0,483	79º	0,633	45º	0,598	32º	0,724	174º	0,585	37º
GUAIÚBA	0,333	48º	0,131	67º	0,652	9º	0,432	64º	0,454	78º	0,280	84º	0,725	33º	0,461	115º	0,617	82º	0,560	73º	0,768	72º	0,546	116º
GUARACIABA DO NORTE	0,301	97º	0,112	96º	0,574	114º	0,424	75º	0,430	120º	0,241	134º	0,693	88º	0,475	96º	0,609	104º	0,528	119º	0,776	46º	0,552	98º
GUARAMIRANGA	0,326	57º	0,131	68º	0,643	16º	0,413	93º	0,500	24º	0,365	19º	0,704	63º	0,487	69º	0,637	38º	0,610	25º	0,736	156º	0,576	48º
HIDROLÂNDIA	0,250	158º	0,072	159º	0,579	101º	0,374	152º	0,424	126º	0,231	142º	0,712	54º	0,463	110º	0,597	141º	0,499	163º	0,775	52º	0,549	107º
HORIZONTE	0,311	75º	0,107	106º	0,597	66º	0,470	25º	0,493	32º	0,307	53º	0,707	60º	0,552	9º	0,658	17º	0,610	24º	0,788	17º	0,594	26º
IBARETAMA	0,272	136º	0,102	123º	0,531	162º	0,373	154º	0,406	151º	0,231	145º	0,659	141º	0,440	149º	0,577	169º	0,489	168º	0,759	107º	0,517	165º
IBIAPINA	0,284	121º	0,102	122º	0,590	78º	0,379	146º	0,451	88º	0,277	90º	0,695	86º	0,478	89º	0,608	106º	0,525	127º	0,767	76º	0,559	89º
IBICUITINGA	0,306	83º	0,124	80º	0,598	59º	0,385	135º	0,451	87º	0,281	82º	0,731	22º	0,446	138º	0,606	113º	0,571	62º	0,758	111º	0,514	169º
ICAPUÍ	0,301	98º	0,097	131º	0,578	108º	0,488	16º	0,478	46º	0,338	31º	0,650	146º	0,498	53º	0,616	83º	0,541	105º	0,757	116º	0,572	56º
ICÓ	0,299	99º	0,107	108º	0,579	98º	0,431	66º	0,445	95º	0,282	81º	0,633	166º	0,493	57º	0,606	109º	0,536	110º	0,731	167º	0,568	64º
IGUATU	0,394	11º	0,182	21º	0,630	27º	0,534	3º	0,546	6º	0,386	12º	0,728	24º	0,580	4º	0,677	10º	0,599	31º	0,808	7º	0,642	6º
INDEPENDÊNCIA	0,326	58º	0,136	62º	0,617	42º	0,413	94º	0,495	31º	0,323	39º	0,732	16º	0,512	39º	0,632	47º	0,592	40º	0,759	103º	0,561	85º
IPAPORANGA	0,157	183º	0,018	183º	0,579	105º	0,373	153º	0,409	147º	0,231	144º	0,715	47º	0,413	176º	0,579	167º	0,506	156º	0,766	77º	0,502	179º

Quadro 1: IDH-M (e suas dimensões) dos municípios cearenses para os anos de 1991, 2000 e 2010.

Município	IDHM 1991	Rk	IDHM Educ. 1991	Rk	IDHM Long. 1991	Rk	IDHM Renda 1991	Rk	IDHM 2000	Rk	IDHM Educ. 2000	Rk	IDHM Long. 2000	Rk	IDHM Renda 2000	Rk	IDHM 2010	Rk	IDHM Educ. 2010	Rk	IDHM Long. 2010	Rk	IDHM Renda 2010	Rk
IPAUMIRIM	0,329	52º	0,155	38º	0,578	107º	0,399	116º	0,444	100º	0,273	97º	0,662	135º	0,485	73º	0,606	111º	0,491	166º	0,729	171º	0,621	9º
IPU	0,318	67º	0,119	88º	0,630	29º	0,428	69º	0,473	55º	0,285	75º	0,731	21º	0,508	42º	0,618	76º	0,532	116º	0,762	87º	0,583	40º
IPUEIRAS	0,241	167º	0,065	167º	0,546	148º	0,395	120º	0,401	154º	0,212	160º	0,675	114º	0,450	132º	0,573	172º	0,479	173º	0,735	160º	0,534	136º
IRACEMA	0,323	62º	0,139	55º	0,589	79º	0,411	97º	0,499	26º	0,337	32º	0,689	96º	0,534	20º	0,652	22º	0,632	12º	0,733	164º	0,597	23º
IRAUÇUBA	0,314	72º	0,138	56º	0,572	120º	0,394	121º	0,428	121º	0,256	118º	0,700	77º	0,439	150º	0,605	121º	0,557	79º	0,755	117º	0,526	154º
ITAIÇABA	0,346	39º	0,188	16º	0,548	142º	0,403	111º	0,496	29º	0,401	6º	0,650	145º	0,469	105º	0,656	19º	0,642	8º	0,758	110º	0,581	43º
ITAITINGA	0,320	64º	0,121	84º	0,596	69º	0,456	37º	0,475	51º	0,296	66º	0,708	58º	0,512	40º	0,626	56º	0,548	94º	0,768	73º	0,583	39º
ITAPAGÉ	0,354	34º	0,170	28º	0,567	129º	0,460	36º	0,459	68º	0,280	83º	0,686	101º	0,502	49º	0,623	63º	0,568	64º	0,760	97º	0,561	84º
ITAPIOCA	0,332	49º	0,136	61º	0,662	5º	0,405	109º	0,477	50º	0,310	52º	0,722	42º	0,486	70º	0,640	34º	0,613	22º	0,761	89º	0,562	79º
ITAPIÚNA	0,318	68º	0,141	52º	0,597	64º	0,383	141º	0,479	45º	0,332	35º	0,722	41º	0,458	119º	0,604	124º	0,542	104º	0,775	51º	0,525	156º
ITAREMA	0,249	160º	0,064	168º	0,578	110º	0,416	88º	0,389	165º	0,201	167º	0,666	125º	0,440	148º	0,606	115º	0,558	76º	0,753	126º	0,529	144º
ITATIRA	0,208	177º	0,049	177º	0,512	172º	0,360	166º	0,362	182º	0,176	179º	0,647	159º	0,415	173º	0,562	182º	0,463	178º	0,747	139º	0,514	172º
JAGUARETAMA	0,305	88º	0,105	112º	0,648	13º	0,419	81º	0,445	96º	0,248	123º	0,723	39º	0,492	58º	0,612	91º	0,535	113º	0,776	44º	0,552	97º
JAGUARIBARA	0,361	27º	0,157	33º	0,648	12º	0,462	34º	0,468	57º	0,290	72º	0,723	38º	0,489	65º	0,618	77º	0,559	74º	0,735	158º	0,575	49º
JAGUARIBE	0,370	20º	0,168	29º	0,648	11º	0,464	30º	0,518	17º	0,354	22º	0,723	37º	0,543	15º	0,621	71º	0,543	102º	0,760	99º	0,580	45º
JAGUARUANA	0,355	32º	0,157	34º	0,638	20º	0,448	41º	0,498	27º	0,340	30º	0,743	10º	0,490	61º	0,624	62º	0,548	95º	0,779	27º	0,568	63º
JARDIM	0,304	90º	0,111	98º	0,635	25º	0,400	113º	0,439	105º	0,265	108º	0,704	65º	0,453	127º	0,614	89º	0,542	103º	0,779	28º	0,547	113º
JATI	0,327	54º	0,146	44º	0,609	51º	0,392	123º	0,474	53º	0,305	56º	0,707	61º	0,494	56º	0,651	24º	0,634	10º	0,776	43º	0,562	77º
JIJOCA DE JERICOACOARA	0,189	181º	0,030	182º	0,535	156º	0,421	79º	0,422	129º	0,227	150º	0,653	144º	0,506	47º	0,652	23º	0,625	16º	0,723	177º	0,614	16º
JUAZEIRO DO NORTE	0,419	5º	0,225	6º	0,613	46º	0,533	5º	0,544	7º	0,390	10º	0,713	51º	0,578	5º	0,694	5º	0,642	7º	0,810	5º	0,644	5º
JUCÁS	0,246	164º	0,070	160º	0,561	134º	0,379	147º	0,441	103º	0,301	59º	0,637	163º	0,448	136º	0,598	140º	0,511	151º	0,772	62º	0,541	125º
LAVRAS DA MANGABEIRA	0,336	46º	0,149	42º	0,605	54º	0,419	82º	0,460	67º	0,295	69º	0,715	44º	0,460	117º	0,613	90º	0,515	148º	0,778	39º	0,576	47º
LIMOEIRO DO NORTE	0,433	3º	0,247	4º	0,666	2º	0,493	14º	0,561	4º	0,403	4º	0,783	1º	0,560	6º	0,682	8º	0,623	19º	0,804	8º	0,633	7º
MADALENA	0,287	116º	0,109	101º	0,587	83º	0,371	155º	0,443	101º	0,265	107º	0,701	75º	0,468	106º	0,610	100º	0,545	100º	0,778	36º	0,536	131º
MARACANAÚ	0,420	4º	0,230	5º	0,649	10º	0,495	13º	0,575	3º	0,447	3º	0,760	4º	0,560	8º	0,686	6º	0,665	4º	0,788	15º	0,617	15º
MARANGUAPE	0,369	21º	0,179	23º	0,604	56º	0,466	28º	0,524	13º	0,372	16º	0,736	11º	0,526	26º	0,659	14º	0,618	21º	0,788	16º	0,587	32º

Quadro 1: IDH-M (e suas dimensões) dos municípios cearenses para os anos de 1991, 2000 e 2010.

Município	IDHM 1991	Rk	IDHM Educ. 1991	Rk	IDHM Long. 1991	Rk	IDHM Renda 1991	Rk	IDHM 2000	Rk	IDHM Educ. 2000	Rk	IDHM Long. 2000	Rk	IDHM Renda 2000	Rk	IDHM 2010	Rk	IDHM Educ. 2010	Rk	IDHM Long. 2010	Rk	IDHM Renda 2010	Rk
MARCO	0,306	84º	0,130	72º	0,531	161º	0,416	89º	0,446	94º	0,283	78º	0,654	142º	0,478	90º	0,612	92º	0,553	88º	0,734	163º	0,564	73º
MARTINÓPOLE	0,275	132º	0,109	102º	0,493	178º	0,386	133º	0,407	148º	0,256	120º	0,621	173º	0,424	164º	0,599	138º	0,522	135º	0,760	100º	0,541	126º
MASSAPÊ	0,298	100º	0,099	126º	0,572	123º	0,466	29º	0,423	127º	0,243	132º	0,682	107º	0,456	123º	0,616	86º	0,554	85º	0,778	35º	0,541	123º
MAURITI	0,278	126º	0,089	136º	0,629	32º	0,383	140º	0,445	97º	0,245	127º	0,727	27º	0,495	55º	0,605	118º	0,526	121º	0,772	61º	0,544	119º
MERUOCA	0,306	85º	0,131	70º	0,569	127º	0,386	132º	0,440	104º	0,268	104º	0,668	123º	0,477	92º	0,618	78º	0,554	84º	0,761	91º	0,559	90º
MILAGRES	0,327	55º	0,134	63º	0,615	44º	0,423	78º	0,450	90º	0,275	94º	0,703	67º	0,472	99º	0,628	52º	0,569	63º	0,777	42º	0,561	83º
MILHÃ	0,282	124º	0,110	100º	0,586	87º	0,347	174º	0,466	59º	0,314	49º	0,674	116º	0,479	88º	0,626	57º	0,558	75º	0,784	22º	0,560	86º
MIRAÍMA	0,269	139º	0,098	129º	0,572	124º	0,346	176º	0,394	161º	0,225	152º	0,682	108º	0,398	181º	0,592	149º	0,523	132º	0,778	37º	0,510	174º
MISSÃO VELHA	0,302	95º	0,112	95º	0,587	82º	0,420	80º	0,444	99º	0,259	113º	0,662	136º	0,509	41º	0,622	65º	0,552	89º	0,754	122º	0,579	46º
MOMBAÇA	0,269	140º	0,086	141º	0,555	141º	0,408	106º	0,399	156º	0,200	168º	0,677	111º	0,469	104º	0,582	163º	0,489	167º	0,735	159º	0,549	109º
MONSENHOR TABOSA	0,306	86º	0,138	57º	0,579	96º	0,358	167º	0,437	109º	0,270	99º	0,715	45º	0,432	154º	0,610	102º	0,538	107º	0,773	60º	0,545	118º
MORADA NOVA	0,335	47º	0,129	74º	0,664	3º	0,440	54º	0,485	40º	0,296	65º	0,732	19º	0,528	24º	0,610	98º	0,525	126º	0,758	113º	0,569	62º
MORAÚJO	0,323	63º	0,140	53º	0,580	91º	0,414	91º	0,386	167º	0,209	162º	0,664	130º	0,413	177º	0,581	165º	0,516	147º	0,768	74º	0,495	183º
MORRINHOS	0,296	104º	0,130	73º	0,512	169º	0,389	129º	0,415	144º	0,241	135º	0,654	143º	0,452	130º	0,588	155º	0,511	152º	0,760	102º	0,524	159º
MUCAMBO	0,291	110º	0,111	99º	0,572	121º	0,390	128º	0,458	72º	0,289	73º	0,700	76º	0,475	95º	0,607	108º	0,541	106º	0,732	165º	0,565	70º
MULUNGU	0,342	42º	0,137	58º	0,653	8º	0,447	42º	0,480	43º	0,306	54º	0,725	31º	0,500	50º	0,607	107º	0,534	114º	0,759	106º	0,551	102º
NOVA OLINDA	0,313	74º	0,132	65º	0,583	88º	0,399	115º	0,451	86º	0,269	101º	0,660	137º	0,516	37º	0,625	59º	0,554	83º	0,779	26º	0,567	65º
NOVA RUSSAS	0,324	60º	0,130	71º	0,591	76º	0,442	51º	0,459	70º	0,277	89º	0,674	117º	0,519	34º	0,614	88º	0,524	128º	0,754	125º	0,585	36º
NOVO ORIENTE	0,284	122º	0,094	133º	0,597	67º	0,407	107º	0,422	130º	0,235	137º	0,674	118º	0,475	98º	0,605	119º	0,526	122º	0,763	85º	0,552	99º
OCARA	0,278	127º	0,105	115º	0,566	131º	0,362	164º	0,434	113º	0,298	63º	0,648	151º	0,423	165º	0,594	146º	0,519	141º	0,771	65º	0,524	158º
ORÓS	0,366	23º	0,196	12º	0,579	94º	0,431	65º	0,465	60º	0,318	45º	0,663	131º	0,476	93º	0,636	41º	0,557	77º	0,793	11º	0,582	42º
PACAJUS	0,355	33º	0,150	41º	0,597	63º	0,501	11º	0,508	19º	0,354	23º	0,707	59º	0,524	28º	0,659	15º	0,596	34º	0,788	18º	0,609	18º
PACATUBA	0,385	12º	0,186	17º	0,645	14º	0,476	24º	0,533	9º	0,393	8º	0,743	8º	0,520	33º	0,675	11º	0,652	5º	0,779	24º	0,605	21º
PACOTI	0,345	40º	0,143	47º	0,643	15º	0,446	44º	0,484	41º	0,322	41º	0,732	17º	0,480	86º	0,635	42º	0,580	50º	0,773	58º	0,571	58º
PACUJÁ	0,384	13º	0,177	25º	0,594	71º	0,537	2º	0,486	39º	0,299	60º	0,701	71º	0,549	12º	0,621	70º	0,571	61º	0,745	143º	0,562	80º
PALHANO	0,310	77º	0,133	64º	0,638	22º	0,350	173º	0,492	35º	0,392	9º	0,690	92º	0,441	144º	0,638	37º	0,628	13º	0,723	176º	0,572	57º
PALMÁCIA	0,352	35º	0,145	45º	0,653	7º	0,461	35º	0,497	28º	0,370	17º	0,723	36º	0,459	118º	0,622	68º	0,551	90º	0,742	148º	0,590	30º

Quadro 1: IDH-M (e suas dimensões) dos municípios cearenses para os anos de 1991, 2000 e 2010.

Município	IDHM 1991	Rk	IDHM Educ. 1991	Rk	IDHM Long. 1991	Rk	IDHM Renda 1991	Rk	IDHM 2000	Rk	IDHM Educ. 2000	Rk	IDHM Long. 2000	Rk	IDHM Renda 2000	Rk	IDHM 2010	Rk	IDHM Educ. 2010	Rk	IDHM Long. 2010	Rk	IDHM Renda 2010	Rk
PARACURU	0,340	44º	0,155	37º	0,556	137º	0,456	38º	0,457	73º	0,299	61º	0,662	133º	0,482	84º	0,637	39º	0,581	49º	0,746	140º	0,597	22º
PARAIPABA	0,357	29º	0,164	31º	0,596	68º	0,467	27º	0,495	30º	0,343	26º	0,725	30º	0,489	64º	0,634	43º	0,602	30º	0,738	155º	0,574	53º
PARAMBU	0,304	91º	0,105	113º	0,625	34º	0,430	68º	0,387	166º	0,175	181º	0,731	23º	0,452	128º	0,570	175º	0,460	179º	0,764	83º	0,526	152º
PARAMOTI	0,231	173º	0,059	174º	0,556	140º	0,377	151º	0,405	152º	0,235	139º	0,666	124º	0,424	162º	0,583	162º	0,518	143º	0,741	152º	0,515	168º
PEDRA BRANCA	0,247	162º	0,073	158º	0,532	160º	0,388	130º	0,420	135º	0,226	151º	0,674	119º	0,485	72º	0,603	126º	0,521	137º	0,779	31º	0,541	122º
PENAFORTE	0,401	8º	0,255	3º	0,618	39º	0,410	99º	0,530	10º	0,403	5º	0,727	25º	0,508	43º	0,646	28º	0,626	15º	0,761	88º	0,566	67º
PENTECOSTE	0,307	81º	0,132	66º	0,522	165º	0,419	84º	0,467	58º	0,315	46º	0,659	139º	0,490	62º	0,629	50º	0,604	28º	0,734	161º	0,562	81º
PEREIRO	0,296	105º	0,116	92º	0,610	49º	0,365	162º	0,445	98º	0,280	85º	0,689	97º	0,458	120º	0,601	132º	0,534	115º	0,776	45º	0,525	155º
PINDORETAMA	0,318	69º	0,122	81º	0,588	81º	0,447	43º	0,493	33º	0,334	33º	0,687	100º	0,522	31º	0,636	40º	0,588	42º	0,754	120º	0,581	44º
PIQUET CARNEIRO	0,292	108º	0,105	114º	0,593	75º	0,399	114º	0,427	122º	0,247	124º	0,684	105º	0,462	113º	0,600	133º	0,523	131º	0,779	30º	0,530	141º
PIRES FERREIRA	0,241	168º	0,069	162º	0,548	145º	0,368	157º	0,393	162º	0,201	166º	0,675	115º	0,446	139º	0,591	151º	0,526	124º	0,769	69º	0,510	175º
PORANGA	0,199	179º	0,039	180º	0,548	146º	0,368	158º	0,401	155º	0,217	158º	0,675	113º	0,440	147º	0,581	164º	0,500	161º	0,746	142º	0,527	149º
PORTEIRAS	0,296	106º	0,107	109º	0,583	90º	0,416	87º	0,477	49º	0,312	51º	0,712	52º	0,489	66º	0,622	66º	0,592	41º	0,765	78º	0,531	140º
POTENGI	0,304	92º	0,117	90º	0,605	55º	0,398	118º	0,396	158º	0,189	174º	0,692	91º	0,475	97º	0,562	181º	0,441	183º	0,759	109º	0,529	143º
POTIRETAMA	0,251	154º	0,068	163º	0,610	50º	0,381	142º	0,425	124º	0,245	129º	0,689	99º	0,456	122º	0,604	125º	0,538	108º	0,754	124º	0,544	120º
QUITERIÂNÓPOLIS	0,240	170º	0,077	152º	0,594	74º	0,301	183º	0,405	153º	0,197	171º	0,732	20º	0,462	112º	0,594	145º	0,518	142º	0,774	55º	0,524	157º
QUIXADÁ	0,383	14º	0,190	15º	0,611	47º	0,484	18º	0,524	12º	0,374	15º	0,743	9º	0,518	36º	0,659	16º	0,624	17º	0,775	48º	0,592	28º
QUIXELÔ	0,258	149º	0,067	164º	0,579	102º	0,442	52º	0,367	180º	0,157	183º	0,700	80º	0,449	134º	0,591	150º	0,520	138º	0,725	173º	0,548	112º
QUIXERAMOBIM	0,356	30º	0,155	36º	0,627	33º	0,464	32º	0,482	42º	0,325	38º	0,701	70º	0,492	59º	0,642	32º	0,567	66º	0,789	14º	0,592	27º
QUIXERÉ	0,330	51º	0,127	76º	0,638	23º	0,443	46º	0,475	52º	0,305	55º	0,727	26º	0,484	75º	0,622	67º	0,556	81º	0,774	54º	0,560	87º
REDENÇÃO	0,349	38º	0,168	30º	0,597	61º	0,425	73º	0,478	47º	0,331	36º	0,702	69º	0,470	103º	0,626	58º	0,577	53º	0,750	135º	0,567	66º
RERIUTABA	0,298	101º	0,099	127º	0,630	30º	0,423	77º	0,454	79º	0,274	95º	0,725	34º	0,471	101º	0,601	131º	0,509	154º	0,761	92º	0,560	88º
RUSSAS	0,398	10º	0,195	13º	0,641	18º	0,504	9º	0,527	11º	0,361	20º	0,760	5º	0,533	22º	0,674	12º	0,626	14º	0,791	12º	0,617	14º
SABOIEIRO	0,223	174º	0,064	169º	0,493	182º	0,353	171º	0,374	173º	0,203	165º	0,616	181º	0,417	171º	0,575	171º	0,499	164º	0,715	183º	0,533	139º
SALITRE	0,189	182º	0,037	181º	0,559	136º	0,328	180º	0,326	184º	0,127	184º	0,648	152º	0,422	166º	0,540	184º	0,434	184º	0,732	166º	0,497	181º
SANTA QUITÉRIA	0,281	125º	0,100	125º	0,579	99º	0,384	138º	0,431	118º	0,234	140º	0,712	53º	0,482	82º	0,616	84º	0,553	87º	0,775	50º	0,546	115º
SANTANA DO ACARAÚ	0,314	73º	0,137	60º	0,540	150º	0,419	83º	0,431	116º	0,246	126º	0,682	106º	0,477	91º	0,587	156º	0,500	160º	0,755	118º	0,536	133º

Quadro 1: IDH-M (e suas dimensões) dos municípios cearenses para os anos de 1991, 2000 e 2010.

Município	IDHM 1991	Rk	IDHM Educ. 1991	Rk	IDHM Long. 1991	Rk	IDHM Renda 1991	Rk	IDHM 2000	Rk	IDHM Educ. 2000	Rk	IDHM Long. 2000	Rk	IDHM Renda 2000	Rk	IDHM 2010	Rk	IDHM Educ. 2010	Rk	IDHM Long. 2010	Rk	IDHM Renda 2010	Rk
SANTANA DO CARIRI	0,302	96º	0,116	91º	0,583	89º	0,406	108º	0,424	125º	0,256	119º	0,693	87º	0,430	158º	0,612	94º	0,557	78º	0,779	25º	0,527	148º
SÃO BENEDITO	0,289	112º	0,107	110º	0,547	147º	0,411	98º	0,433	115º	0,251	122º	0,649	150º	0,499	52º	0,611	96º	0,531	117º	0,764	81º	0,562	78º
SÃO GONÇALO DO AMARANTE	0,325	59º	0,142	49º	0,556	138º	0,435	63º	0,459	71º	0,297	64º	0,673	120º	0,484	77º	0,665	13º	0,646	6º	0,775	47º	0,587	33º
SÃO JOÃO DO JAGUARIBE	0,399	9º	0,215	9º	0,638	19º	0,464	31º	0,523	15º	0,351	24º	0,765	2º	0,533	21º	0,654	21º	0,576	55º	0,784	21º	0,620	12º
SÃO LUÍS DO CURU	0,365	24º	0,186	18º	0,548	143º	0,478	21º	0,506	21º	0,385	13º	0,649	148º	0,519	35º	0,620	72º	0,593	36º	0,719	179º	0,558	92º
SENADOR POMPEU	0,371	19º	0,198	11º	0,532	158º	0,485	17º	0,487	38º	0,342	27º	0,647	153º	0,521	32º	0,619	75º	0,537	109º	0,770	66º	0,574	51º
SENADOR SÁ	0,249	161º	0,066	165º	0,598	60º	0,391	126º	0,377	171º	0,200	169º	0,697	82º	0,383	184º	0,603	127º	0,565	67º	0,735	157º	0,528	147º
SOBRAL	0,406	7º	0,218	7º	0,594	70º	0,516	6º	0,537	8º	0,369	18º	0,722	40º	0,582	3º	0,714	2º	0,675	2º	0,832	1º	0,647	4º
OLONÓPOLE	0,309	79º	0,124	79º	0,586	86º	0,405	110º	0,454	80º	0,282	80º	0,684	104º	0,485	71º	0,625	60º	0,574	59º	0,754	121º	0,565	68º
TABULEIRO DO NORTE	0,362	26º	0,148	43º	0,638	21º	0,501	10º	0,522	16º	0,341	28º	0,760	6º	0,549	11º	0,645	29º	0,547	97º	0,791	13º	0,620	11º
TAMBORIL	0,241	169º	0,063	170º	0,579	103º	0,384	139º	0,385	168º	0,188	175º	0,715	48º	0,425	159º	0,580	166º	0,476	175º	0,779	33º	0,526	151º
TARRAFAS	0,210	176º	0,060	172º	0,561	135º	0,276	184º	0,377	172º	0,224	153º	0,616	180º	0,387	183º	0,576	170º	0,482	172º	0,751	134º	0,529	145º
TAUÁ	0,338	45º	0,137	59º	0,637	24º	0,442	49º	0,477	48º	0,283	76º	0,735	14º	0,522	30º	0,633	44º	0,560	71º	0,773	59º	0,585	35º
TEJUÇUOCA	0,253	153º	0,080	146º	0,568	128º	0,358	168º	0,421	133º	0,265	109º	0,665	126º	0,424	163º	0,584	161º	0,520	139º	0,742	150º	0,517	166º
TIANGUÁ	0,341	43º	0,141	51º	0,588	80º	0,477	22º	0,460	66º	0,278	87º	0,695	85º	0,503	48º	0,657	18º	0,587	44º	0,768	71º	0,628	8º
TRAIRI	0,291	111º	0,102	121º	0,619	37º	0,391	125º	0,420	134º	0,235	138º	0,722	43º	0,438	151º	0,606	116º	0,577	54º	0,739	154º	0,522	162º
TURURU	0,298	102º	0,121	86º	0,597	65º	0,366	161º	0,418	140º	0,258	116º	0,686	102º	0,414	175º	0,606	117º	0,576	57º	0,760	96º	0,508	176º
UBAJARA	0,331	50º	0,143	48º	0,574	113º	0,440	55º	0,464	61º	0,271	98º	0,701	74º	0,527	25º	0,648	25º	0,594	35º	0,769	67º	0,595	25º
UMARI	0,265	144º	0,112	97º	0,503	175º	0,331	179º	0,419	139º	0,260	112º	0,637	164º	0,444	143º	0,591	152º	0,497	165º	0,778	40º	0,535	135º
UMIRIM	0,275	133º	0,108	104º	0,493	179º	0,391	127º	0,395	159º	0,231	146º	0,616	179º	0,432	156º	0,587	157º	0,524	130º	0,751	132º	0,514	171º
URUBURETAMA	0,344	41º	0,154	39º	0,597	62º	0,442	50º	0,456	75º	0,294	70º	0,685	103º	0,471	102º	0,639	35º	0,608	26º	0,760	93º	0,564	72º
URUOCA	0,235	171º	0,059	173º	0,580	93º	0,378	148º	0,394	160º	0,212	161º	0,682	109º	0,424	161º	0,566	179º	0,485	169º	0,745	144º	0,503	178º
VARJOTA	0,351	36º	0,153	40º	0,630	28º	0,450	39º	0,459	69º	0,279	86º	0,695	84º	0,499	51º	0,611	95º	0,545	99º	0,728	172º	0,575	50º
VÁRZEA ALEGRE	0,307	82º	0,131	69º	0,579	97º	0,381	143º	0,462	65º	0,296	67º	0,690	93º	0,484	76º	0,629	51º	0,576	56º	0,759	104º	0,569	61º
VIÇOSA DO CEARÁ	0,235	172º	0,058	175º	0,578	111º	0,385	137º	0,369	179º	0,171	182º	0,693	89º	0,425	160º	0,571	174º	0,475	176º	0,753	129º	0,521	163º

Fonte: Atlas do Desenvolvimento Humano 2013/PNUD. Elaboração: IPECE. (Rk - Ranking).



Quadro 2: Indicadores empregados no cálculo do IDH-M dos municípios cearenses para o ano de 2010, segundo dimensões.

Município	RENDA		EDUCAÇÃO										LONGEVIDADE	
	Renda per capita	Rk	% de 18 anos ou mais com ensino fundamental completo	Rk	% de 5 a 6 anos na escola	Rk	% de 11 a 13 anos nos anos finais do fundamental ou com fundamental completo	Rk	% de 15 a 17 anos com fundamental completo	Rk	% de 18 a 20 anos com médio completo	Rk	Esperança de vida ao nascer	Rk
<b>CEARÁ</b>	<b>793.87</b>	<b>-</b>	<b>48.83</b>	<b>-</b>	<b>96.29</b>	<b>-</b>	<b>86.02</b>	<b>-</b>	<b>56.89</b>	<b>-</b>	<b>37.39</b>	<b>-</b>	<b>72.60</b>	<b>-</b>
ABAIARA	229.74	128	40.56	47	98.49	42	90.87	26	62.49	30	48.60	4	69.87	138
ACARAPE	259.03	89	42.87	29	98.29	48	86.77	95	48.68	143	23.60	166	67.56	184
ACARAÚ	250.79	95	32.15	138	99.20	22	87.85	74	50.10	134	24.92	163	70.47	114
ACOPIARA	266.65	74	30.15	158	96.47	113	88.55	59	60.04	45	25.56	159	68.41	174
AIUABA	200.60	164	27.35	177	96.02	136	83.85	140	46.70	154	23.07	169	69.96	136
ALCÂNTARAS	243.73	108	33.93	128	98.59	40	87.45	81	45.46	159	29.25	125	70.07	131
ALTANEIRA	240.97	114	31.41	143	92.78	167	88.33	65	50.77	127	31.54	108	71.41	56
ALTO SANTO	265.07	76	31.15	145	98.04	58	84.20	134	43.58	172	26.70	151	71.44	54
AMONTADA	182.47	178	39.10	58	96.47	113	87.05	89	62.85	29	37.76	38	70.63	90
ANTONINA DO NORTE	244.83	106	30.03	160	97.79	62	84.11	136	52.76	112	28.56	131	71.32	61
APIUIRÉS	224.63	133	36.97	79	92.91	166	92.35	17	68.54	11	46.11	8	69.44	152
AQUIRAZ	352.60	19	40.25	50	96.29	123	76.52	181	49.85	135	34.05	79	72.27	17
ARACATI	349.26	20	46.08	18	97.47	74	91.19	24	59.78	48	41.95	18	69.52	149
ARACOIABA	245.24	105	36.79	83	96.38	116	82.28	157	59.70	50	35.08	68	70.56	103
ARARENDÁ	205.43	162	30.51	152	93.30	164	88.54	60	53.51	104	33.43	86	70.76	86
ARARIPE	197.14	167	28.00	173	92.11	174	77.49	177	41.46	178	23.75	165	70.54	105
ARATUBA	215.94	142	37.23	75	98.81	31	91.97	20	66.64	14	37.48	43	71.49	48
ARNEIROZ	269.77	68	34.79	117	97.60	69	92.59	16	61.75	35	35.18	65	69.41	153
ASSARÉ	282.60	54	28.78	169	84.42	183	92.01	19	47.94	149	24.95	162	71.95	23
AURORA	255.78	93	32.83	134	96.15	128	88.04	68	43.17	174	35.08	68	70.81	83
BAIXIO	265.94	75	42.20	31	94.08	163	87.74	77	50.38	129	36.60	48	70.77	85
BANABUIÚ	229.99	127	34.30	124	98.39	46	86.33	103	53.07	109	25.71	158	71.71	32
BARBALHA	362.90	17	51.35	10	96.84	96	89.37	46	58.23	65	39.03	33	74.02	4

Quadro 2: Indicadores empregados no cálculo do IDH-M dos municípios cearenses para o ano de 2010, segundo dimensões.

Município	RENDA		EDUCAÇÃO										LONGEVIDADE	
	Renda per capita	Rk	% de 18 anos ou mais com ensino fundamental completo	Rk	% de 5 a 6 anos na escola	Rk	% de 11 a 13 anos nos anos finais do fundamental ou com fundamental completo	Rk	% de 15 a 17 anos com fundamental completo	Rk	% de 18 a 20 anos com médio completo	Rk	Esperança de vida ao nascer	Rk
BARREIRA	246.69	100	36.67	88	96.73	106	85.15	122	52.26	115	35.87	58	71.25	64
BARRO	254.44	94	32.94	132	96.73	106	79.07	171	50.81	125	27.53	142	70.49	113
BARROQUINHA	192.96	173	28.04	172	98.17	53	90.23	35	54.52	92	28.87	130	68.20	178
BATURITÉ	284.88	51	41.04	39	96.53	112	85.44	116	48.47	146	23.16	167	70.20	126
BEBERIBE	304.61	36	38.01	64	96.91	93	86.68	96	58.93	60	37.65	41	71.67	37
BELA CRUZ	221.07	138	37.93	65	99.07	23	93.42	10	69.34	9	38.66	35	70.57	97
BOA VIAGEM	250.47	96	29.83	161	91.17	176	86.97	91	51.21	122	32.98	89	71.09	71
BREJO SANTO	325.64	24	46.44	13	94.83	154	85.49	114	50.67	128	36.13	55	71.06	73
CAMOCIM	269.00	71	39.49	55	95.53	143	86.06	106	61.18	38	36.91	45	68.71	171
CAMPOS SALES	303.68	38	36.74	86	96.04	134	90.05	37	57.93	70	30.13	122	71.11	69
CANINDÉ	278.90	59	36.27	98	96.61	111	80.96	162	47.53	151	28.32	132	70.88	79
CAPISTRANO	211.95	150	41.05	38	96.15	128	87.22	86	60.00	46	41.23	25	68.82	168
CARIDADE	213.18	147	32.29	136	95.48	144	79.35	169	46.05	158	32.11	101	71.74	25
CARIRÉ	225.75	129	32.92	133	98.74	36	88.36	64	51.62	118	27.22	145	69.92	137
CARIRIAÇU	243.10	110	30.33	156	90.15	180	83.39	148	44.58	169	25.36	160	68.81	169
CARIÚS	239.39	116	30.31	157	95.46	145	86.41	100	57.54	74	32.73	93	70.07	131
CARNAUBAL	224.37	134	29.78	162	96.37	119	88.69	56	59.39	54	25.22	161	70.58	95
CASCAVEL	309.14	31	40.73	46	97.10	89	88.82	52	54.10	97	35.29	63	72.57	11
CATARINA	246.38	101	37.05	78	89.93	181	85.81	110	59.77	49	39.62	30	70.85	80
CATUNDA	225.43	130	36.83	81	97.90	61	94.02	8	63.18	26	41.47	22	67.99	180
CAUCAIA	379.63	11	53.29	6	95.11	153	87.43	82	55.75	84	36.77	46	73.48	6
CEDRO	317.69	27	37.83	68	96.83	99	80.78	163	56.99	77	32.58	97	70.18	129
CHAVAL	208.70	159	32.26	137	96.31	122	93.58	9	56.36	81	30.01	123	67.97	181
CHORÓ	171.62	184	32.14	139	97.24	84	92.61	15	51.18	123	26.07	156	71.65	38

Quadro 2: Indicadores empregados no cálculo do IDH-M dos municípios cearenses para o ano de 2010, segundo dimensões.

Município	RENDA		EDUCAÇÃO										LONGEVIDADE	
	Renda per capita	Rk	% de 18 anos ou mais com ensino fundamental completo	Rk	% de 5 a 6 anos na escola	Rk	% de 11 a 13 anos nos anos finais do fundamental ou com fundamental completo	Rk	% de 15 a 17 anos com fundamental completo	Rk	% de 18 a 20 anos com médio completo	Rk	Esperança de vida ao nascer	Rk
CHOROZINHO	277.40	60	34.27	125	94.19	162	85.34	117	47.57	150	30.51	120	69.53	148
COREAÚ	210.65	154	34.79	117	98.88	29	91.79	21	62.97	28	36.59	49	70.50	110
CRATEÚS	373.18	13	38.84	60	96.05	133	83.77	141	50.17	133	32.19	100	72.24	20
CRATO	470.46	3	56.82	4	97.56	71	86.59	98	60.49	41	48.25	5	74.30	3
CROATÁ	176.12	181	28.82	168	97.68	67	94.64	6	78.75	1	27.72	139	70.58	95
CRUZ	282.51	55	36.60	90	98.87	30	88.28	66	70.80	5	38.57	36	70.13	130
DEPUTADO IRAPUAN PINHEIRO	233.15	121	32.61	135	98.15	54	97.76	2	66.15	15	32.88	90	69.52	149
ERERÊ	246.27	103	36.65	89	100.00	1	83.89	139	50.25	132	32.59	96	70.23	122
EUSÉBIO	623.01	2	52.45	8	96.65	109	83.55	146	58.72	62	31.24	114	72.66	9
FARIAS BRITO	231.88	124	38.97	59	98.09	57	89.11	47	70.23	7	43.70	14	71.41	56
FORQUILHA	300.90	40	42.90	28	98.97	26	84.64	129	65.82	17	36.14	54	70.62	93
FORTALEZA	846.36	1	65.83	1	95.86	139	84.80	125	59.54	51	45.42	10	74.41	2
FORTIM	264.14	79	40.76	45	100.00	1	87.13	87	53.50	105	41.89	20	69.06	161
FRECHEIRINHA	246.03	104	35.52	113	96.82	101	86.82	94	48.12	148	31.60	107	69.78	140
GENERAL SAMPAIO	242.10	112	26.66	180	97.43	77	78.28	174	41.04	179	16.24	181	69.65	145
GRAÇA	195.67	171	24.19	182	97.11	88	90.42	33	52.82	111	27.26	144	70.28	117
GRANJA	173.99	183	26.11	181	88.73	182	83.57	145	47.19	152	18.77	178	71.68	36
GRANJEIRO	221.14	137	35.93	106	97.46	75	83.93	138	41.82	177	31.37	111	67.88	182
GROÁIRAS	304.64	35	41.25	36	100.00	1	91.30	23	60.43	43	36.11	56	68.41	174
GUAIÚBA	239.69	115	39.77	54	99.28	20	85.31	118	49.02	140	31.99	102	71.05	74
GUARACIABA DO NORTE	247.55	99	31.90	141	99.57	17	88.37	63	55.91	83	27.78	138	71.57	44
GUARAMIRANGA	287.35	48	45.34	20	98.44	43	95.57	3	52.91	110	36.37	50	69.14	156
HIDROLÂNDIA	243.41	109	30.42	155	95.90	138	82.80	153	45.23	164	31.52	109	71.48	50
HORIZONTE	322.78	26	51.32	11	97.13	86	83.37	149	50.33	130	35.13	66	72.30	15

Quadro 2: Indicadores empregados no cálculo do IDH-M dos municípios cearenses para o ano de 2010, segundo dimensões.

Município	RENDA		EDUCAÇÃO										LONGEVIDADE	
	Renda per capita	Rk	% de 18 anos ou mais com ensino fundamental completo	Rk	% de 5 a 6 anos na escola	Rk	% de 11 a 13 anos nos anos finais do fundamental ou com fundamental completo	Rk	% de 15 a 17 anos com fundamental completo	Rk	% de 18 a 20 anos com médio completo	Rk	Esperança de vida ao nascer	Rk
IBARETAMA	199.63	166	29.08	164	100.00	1	82.55	154	51.62	118	19.55	177	70.52	108
IBIAPINA	258.57	91	33.09	131	98.99	25	89.46	44	54.23	95	21.75	172	71.04	76
IBICUITINGA	196.54	169	38.35	63	95.59	142	90.30	34	61.52	36	31.18	116	70.50	110
ICAPUÍ	280.79	57	38.67	61	99.03	24	77.45	178	50.94	124	27.99	136	70.44	116
ICÓ	274.01	64	36.47	93	96.17	127	82.31	156	53.83	100	27.30	143	68.88	167
IGUATU	434.67	6	44.98	21	97.22	85	86.25	104	58.54	63	34.33	75	73.48	6
INDEPENDÊNCIA	262.34	84	36.49	91	100.00	1	92.88	13	63.14	27	45.37	11	70.51	109
IPAPORANGA	182.11	179	26.67	179	100.00	1	92.70	14	57.78	72	28.23	133	70.93	77
IPAUMIRIM	380.61	9	36.11	100	90.86	178	75.85	182	40.54	180	21.70	173	68.72	170
IPU	301.38	39	36.41	94	96.81	103	79.64	167	49.61	137	31.73	105	70.69	87
IPUEIRAS	222.22	136	28.64	170	99.57	17	80.49	165	40.48	181	27.04	146	69.10	158
IRACEMA	328.61	22	41.23	37	93.14	165	94.32	7	70.27	6	55.12	1	68.97	164
IRAUÇUBA	211.75	151	41.00	40	96.87	95	88.47	61	45.45	160	29.18	127	70.28	117
ITAIÇABA	296.81	44	41.66	33	98.62	39	98.13	1	72.99	3	48.79	3	70.50	110
ITAITINGA	300.15	41	40.97	43	96.37	119	75.70	183	55.15	88	26.50	152	71.05	74
ITAPAGÉ	263.18	83	40.01	51	96.29	123	84.48	131	58.19	66	31.63	106	70.57	97
ITAPIPOCA	264.08	80	45.57	19	97.27	82	87.48	80	60.07	44	39.44	31	70.63	90
ITAPIÚNA	209.53	155	35.53	112	95.99	137	86.19	105	53.42	107	32.42	98	71.49	48
ITAREMA	214.89	144	35.57	110	97.31	81	88.79	53	63.47	24	30.15	121	70.20	126
ITATIRA	196.02	170	27.49	176	98.12	56	80.46	166	45.38	161	16.10	183	69.79	139
JAGUARETAMA	247.85	97	35.97	103	96.78	105	79.16	170	50.33	130	35.10	67	71.56	45
JAGUARIBARA	287.08	49	37.12	77	96.95	91	90.85	28	52.11	117	34.29	77	69.10	158
JAGUARIBE	294.97	45	38.54	62	92.37	172	82.52	155	50.78	126	31.78	104	70.60	94
JAGUARUANA	274.90	63	35.96	105	96.82	101	83.65	144	59.99	47	29.90	124	71.72	28

Quadro 2: Indicadores empregados no cálculo do IDH-M dos municípios cearenses para o ano de 2010, segundo dimensões.

Município	RENDA		EDUCAÇÃO										LONGEVIDADE	
	Renda per capita	Rk	% de 18 anos ou mais com ensino fundamental completo	Rk	% de 5 a 6 anos na escola	Rk	% de 11 a 13 anos nos anos finais do fundamental ou com fundamental completo	Rk	% de 15 a 17 anos com fundamental completo	Rk	% de 18 a 20 anos com médio completo	Rk	Esperança de vida ao nascer	Rk
JARDIM	241.09	113	36.41	94	100.00	1	82.89	152	53.68	102	27.91	137	71.72	28
JATI	264.55	78	43.68	24	99.22	21	89.62	42	69.79	8	46.60	7	71.58	43
JIJOCA DE JERICOACOARA	365.46	16	42.35	30	100.00	1	95.56	4	75.16	2	33.04	88	68.35	176
JUAZEIRO DO NORTE	439.53	5	52.77	7	98.13	55	87.35	83	58.43	64	39.37	32	73.58	5
JUCÁS	232.22	122	30.55	150	94.82	155	86.86	92	61.50	37	20.66	176	71.32	61
LAVRAS DA MANGABEIRA	288.15	47	35.62	107	96.20	126	71.43	184	42.41	176	37.75	39	71.65	38
LIMOEIRO DO NORTE	410.03	7	46.27	15	96.28	125	88.75	54	61.88	32	41.95	18	73.22	8
MADALENA	225.22	131	36.09	101	98.28	49	86.34	102	48.95	141	34.32	76	71.65	38
MARACANAÚ	372.91	14	58.71	2	97.55	72	87.04	90	58.04	68	40.69	27	72.27	17
MARANGUAPE	307.81	33	52.23	9	91.42	175	81.01	161	60.49	41	36.21	52	72.27	17
MARCO	266.87	73	36.15	99	97.74	64	88.63	57	53.61	103	33.14	87	69.05	163
MARTINÓPOLE	232.17	123	34.36	123	100.00	1	85.59	113	45.36	162	26.32	153	70.57	97
MASSAPÉ	231.47	126	37.72	69	100.00	1	84.70	127	48.63	144	35.48	61	71.70	34
MAURITI	236.11	119	36.40	96	94.31	161	87.79	75	48.58	145	22.29	171	71.32	61
MERUOCA	258.78	90	39.18	57	94.70	157	79.55	168	54.41	94	34.98	70	70.68	88
MILAGRES	261.96	85	40.31	49	98.39	46	85.13	123	54.66	90	32.36	99	71.61	42
MILHÃ	260.95	86	34.05	127	96.84	96	86.40	101	59.43	53	43.01	17	72.01	22
MIRAÍMA	191.56	174	31.94	140	98.76	33	89.93	40	56.30	82	22.89	170	71.70	34
MISSÃO VELHA	293.16	46	36.94	80	98.24	50	86.54	99	58.83	61	26.96	149	70.21	125
MOMBAÇA	243.85	107	28.84	167	95.12	151	85.47	115	43.37	173	31.21	115	69.09	160
MONSENHOR TABOSA	237.18	118	35.62	107	96.81	103	77.43	179	55.54	86	34.91	71	71.37	60
MORADA NOVA	276.36	61	35.54	111	96.63	110	80.51	164	52.33	113	26.26	154	70.47	114
MORAÚJO	174.55	182	39.42	56	90.80	179	77.42	180	54.07	98	14.19	184	71.10	70
MORRINHOS	208.90	157	30.44	153	95.20	148	84.15	135	51.44	120	33.96	82	70.57	97

Quadro 2: Indicadores empregados no cálculo do IDH-M dos municípios cearenses para o ano de 2010, segundo dimensões.

Município	RENDA		EDUCAÇÃO										LONGEVIDADE	
	Renda per capita	Rk	% de 18 anos ou mais com ensino fundamental completo	Rk	% de 5 a 6 anos na escola	Rk	% de 11 a 13 anos nos anos finais do fundamental ou com fundamental completo	Rk	% de 15 a 17 anos com fundamental completo	Rk	% de 18 a 20 anos com médio completo	Rk	Esperança de vida ao nascer	Rk
MUCAMBO	269.65	69	31.66	142	96.95	91	93.08	12	55.44	87	37.43	44	68.91	165
MULUNGU	246.35	102	34.68	119	97.70	66	87.94	69	46.63	155	32.62	94	70.56	103
NOVA OLINDA	272.10	66	37.58	72	97.40	79	88.38	62	47.06	153	35.79	59	71.72	28
NOVA RUSSAS	304.52	37	35.29	115	97.73	65	85.68	112	45.28	163	27.00	148	70.25	120
NOVO ORIENTE	247.79	98	29.50	163	96.38	116	88.86	51	64.46	20	31.11	117	70.79	84
OCARA	208.77	158	34.68	119	94.49	159	87.28	84	45.17	165	26.87	150	71.25	64
ORÓS	298.84	42	36.48	92	97.59	70	84.64	129	57.67	73	35.36	62	72.58	10
PACAJUS	354.78	18	46.25	16	98.20	51	84.91	124	53.45	106	34.00	80	72.30	15
PACATUBA	344.63	21	57.60	3	96.09	131	83.41	147	58.03	69	40.14	29	71.75	24
PACOTI	279.49	58	41.00	40	100.00	1	90.01	38	58.09	67	27.59	141	71.38	59
PACUJÁ	264.03	81	37.62	70	98.76	33	87.23	85	53.95	99	41.44	23	69.70	143
PALHANO	281.69	56	43.81	23	95.86	139	90.86	27	70.91	4	43.07	16	68.35	176
PALMÁCIA	315.23	30	37.47	73	92.17	173	83.67	143	57.47	75	33.70	85	69.54	146
PARACURU	328.20	23	42.97	27	97.96	59	85.20	121	49.49	138	37.62	42	69.73	142
PARAIPABA	283.79	53	42.99	26	97.44	76	85.26	119	59.09	58	43.38	15	69.25	155
PARAMBU	211.05	153	23.76	183	92.61	170	89.99	39	56.74	80	16.21	182	70.85	80
PARAMOTI	196.63	168	30.85	147	98.73	37	85.96	108	52.28	114	30.84	119	69.45	151
PEDRA BRANCA	231.56	125	30.99	146	96.38	116	87.91	72	56.80	79	29.11	128	71.73	26
PENAFORTE	271.18	67	44.32	22	92.63	169	87.89	73	67.40	12	49.89	2	70.64	89
PENTECOSTE	264.95	77	41.99	32	95.12	151	89.48	43	64.05	21	41.29	24	69.06	161
PEREIRO	209.49	156	33.59	129	95.71	141	85.86	109	52.23	116	35.26	64	71.56	45
PINDORETAMA	296.99	43	41.00	40	99.40	19	86.85	93	61.81	33	33.72	84	70.25	120
PIQUET CARNEIRO	217.02	141	30.55	150	97.27	82	83.70	142	57.11	76	35.57	60	71.73	26
PIRES FERREIRA	191.39	175	31.22	144	100.00	1	87.77	76	54.13	96	31.45	110	71.13	68

Quadro 2: Indicadores empregados no cálculo do IDH-M dos municípios cearenses para o ano de 2010, segundo dimensões.

Município	RENDA		EDUCAÇÃO										LONGEVIDADE	
	Renda per capita	Rk	% de 18 anos ou mais com ensino fundamental completo	Rk	% de 5 a 6 anos na escola	Rk	% de 11 a 13 anos nos anos finais do fundamental ou com fundamental completo	Rk	% de 15 a 17 anos com fundamental completo	Rk	% de 18 a 20 anos com médio completo	Rk	Esperança de vida ao nascer	Rk
PORANGA	212.87	148	30.43	154	98.18	52	81.60	159	44.17	171	32.88	90	69.76	141
PORTEIRAS	218.44	140	40.87	44	98.81	31	90.44	32	59.33	55	36.74	47	70.90	78
POTENGI	215.12	143	30.11	159	91.06	177	77.86	176	26.49	184	17.93	179	70.54	105
POTIRETAMA	236.09	120	36.02	102	100.00	1	83.21	151	48.79	142	30.94	118	70.23	122
QUITERIANÓPOLIS	208.58	160	27.87	174	97.41	78	93.30	11	63.86	22	27.66	140	71.46	53
QUIXADÁ	317.66	28	46.32	14	96.03	135	87.94	69	69.28	10	36.36	51	71.52	47
QUIXELÔ	242.27	111	28.52	171	96.11	130	89.80	41	65.85	16	29.19	126	68.49	173
QUIXERAMOBIM	317.45	29	40.45	48	94.77	156	84.73	126	53.79	101	34.55	72	72.33	14
QUIXERÉ	260.79	87	35.61	109	94.46	160	84.70	127	60.71	40	37.73	40	71.44	54
REDENÇÃO	273.08	65	39.97	52	96.34	121	87.12	88	59.49	52	34.34	74	70.00	135
RERIUTABA	260.65	88	30.73	149	97.04	90	86.03	107	45.17	165	33.97	81	70.63	90
RUSSAS	372.43	15	46.15	17	96.84	96	90.64	29	63.49	23	40.38	28	72.43	12
SABOIRO	220.94	139	28.95	166	98.95	27	79.06	172	54.44	93	28.98	129	67.87	183
SALITRE	176.75	180	22.24	184	95.24	147	85.26	119	44.63	168	17.80	180	68.91	165
SANTA QUITÉRIA	238.84	117	34.52	121	94.66	158	78.22	175	39.57	182	28.18	134	71.48	50
SANTANA DO ACARAÚ	224.83	132	35.38	114	96.83	99	94.75	5	61.00	39	27.04	146	70.28	117
SANTANA DO CARIRI	212.70	149	36.40	96	98.63	38	88.89	50	53.38	108	31.88	103	71.72	28
SÃO BENEDITO	263.94	82	34.45	122	98.54	41	84.09	137	54.81	89	26.03	157	70.84	82
SÃO GONÇALO DO AMARANTE	309.14	31	48.56	12	98.41	44	88.14	67	65.49	18	45.60	9	71.47	52
SÃO JOÃO DO JAGUARIBE	378.76	12	37.92	66	100.00	1	88.97	48	51.23	121	43.94	13	72.04	21
SÃO LUÍS DO CURU	257.90	92	41.66	33	96.71	108	88.59	58	59.20	57	38.54	37	68.13	179
SENADOR POMPEU	283.80	52	36.71	87	98.40	45	84.24	133	46.09	157	31.34	112	71.22	66
SENADOR SÁ	214.23	146	37.26	74	98.91	28	89.38	45	55.55	85	34.07	78	69.12	157
SOBRAL	448.89	4	54.31	5	97.66	68	92.08	18	66.99	13	43.99	12	74.93	1

Quadro 2: Indicadores empregados no cálculo do IDH-M dos municípios cearenses para o ano de 2010, segundo dimensões.

Município	RENDA		EDUCAÇÃO										LONGEVIDADE	
	Renda per capita	Rk	% de 18 anos ou mais com ensino fundamental completo	Rk	% de 5 a 6 anos na escola	Rk	% de 11 a 13 anos nos anos finais do fundamental ou com fundamental completo	Rk	% de 15 a 17 anos com fundamental completo	Rk	% de 18 a 20 anos com médio completo	Rk	Esperança de vida ao nascer	Rk
SOLONÓPOLE	269.25	70	36.79	83	100.00	1	90.56	30	56.88	78	38.93	34	70.22	124
TABULEIRO DO NORTE	379.75	10	37.14	76	96.89	94	81.42	160	54.53	91	32.60	95	72.43	12
TAMBORIL	211.64	152	30.83	148	95.13	150	84.36	132	35.87	183	21.11	175	71.71	32
TARRAFAS	214.72	145	27.17	178	100.00	1	85.74	111	46.54	156	24.38	164	70.04	134
TAUÁ	305.42	34	35.09	116	97.12	87	87.92	71	63.39	25	34.47	73	71.40	58
TEJUÇUOCA	199.81	165	34.08	126	96.07	132	83.29	150	44.54	170	32.80	92	69.54	146
TIANGUÁ	398.29	8	39.78	53	98.75	35	90.54	31	61.78	34	33.95	83	71.07	72
TRAIRI	205.89	161	36.78	85	96.46	115	91.62	22	65.05	19	35.88	57	69.34	154
TURURU	188.84	176	37.86	67	95.20	148	88.70	55	59.26	56	40.83	26	70.57	97
UBAJARA	325.13	25	41.62	35	97.91	60	87.61	79	62.45	31	36.16	53	71.14	67
UMARI	223.62	135	33.52	130	92.48	171	78.45	173	42.88	175	28.00	135	71.65	38
UMIRIM	195.42	172	36.81	82	92.75	168	81.77	158	49.72	136	26.24	155	70.07	131
URUBURETAMA	267.47	72	43.25	25	95.36	146	86.61	97	59.01	59	46.94	6	70.57	97
URUOCA	182.85	177	27.78	175	97.78	63	90.92	25	44.73	167	23.12	168	69.70	143
VARJOTA	286.41	50	35.97	103	97.38	80	90.10	36	49.41	139	31.30	113	68.65	172
VÁRZEA ALEGRE	276.17	62	37.61	71	97.52	73	87.62	78	57.92	71	41.80	21	70.54	105
VIÇOSA DO CEARÁ	204.23	163	29.00	165	83.72	184	88.94	49	48.41	147	21.60	174	70.20	126

Fonte: Atlas do Desenvolvimento Humano 2013/PNUD. Elaboração: IPECE. (Rk - Ranking).