

BOLETIM TRIMESTRAL DA JUVENTUDE N.01/2020

Diretoria de Estudos Sociais
Instituto de Pesquisa e Estratégia Econômica do Ceará
Secretaria do Planejamento e Gestão
Governo do Estado do Ceará

1. INTRODUÇÃO

O BOLETIM TRIMESTRAL DA JUVENTUDE

- O Boletim Trimestral da Juventude se propõe a acompanhar os principais indicadores de educação e mercado de trabalho para a população cearense na faixa etária dos 15 aos 29 anos de idade;
- O documento fornece, aos gestores públicos e sociedade civil, informações sobre o desempenho da juventude quanto à frequência escolar, conclusão dos ciclos escolares, analfabetismo, média de anos de estudos, população jovem ativa no mercado de trabalho, desocupação, informalidade e médias salariais;
- Destaca-se neste documento a quantificação dos jovens que não estudam e não trabalham, visto que tal condição representa uma importante condição de vulnerabilidade social;
- Para tanto, este boletim trimestral explora os dados da Pesquisa por Amostra Domiciliar Contínua do IBGE, iniciada em 2012. Os indicadores são calculados com periodicidade trimestral, o que permite observar flutuações ao longo do ano e compará-las com anos precedentes;
- Ademais, variações de curto (um ano) e longo prazo (com relação ao ano inicial da série) são disponibilizadas na análise dos indicadores.
- Os microdados utilizados nesse número do boletim foram atualizados segundo os novos ponderadores da PNAD Contínua disponibilizados em Julho de 2019.

2. EDUCAÇÃO

2.1 VARIAÇÕES DE CURTO E LONGO PRAZO

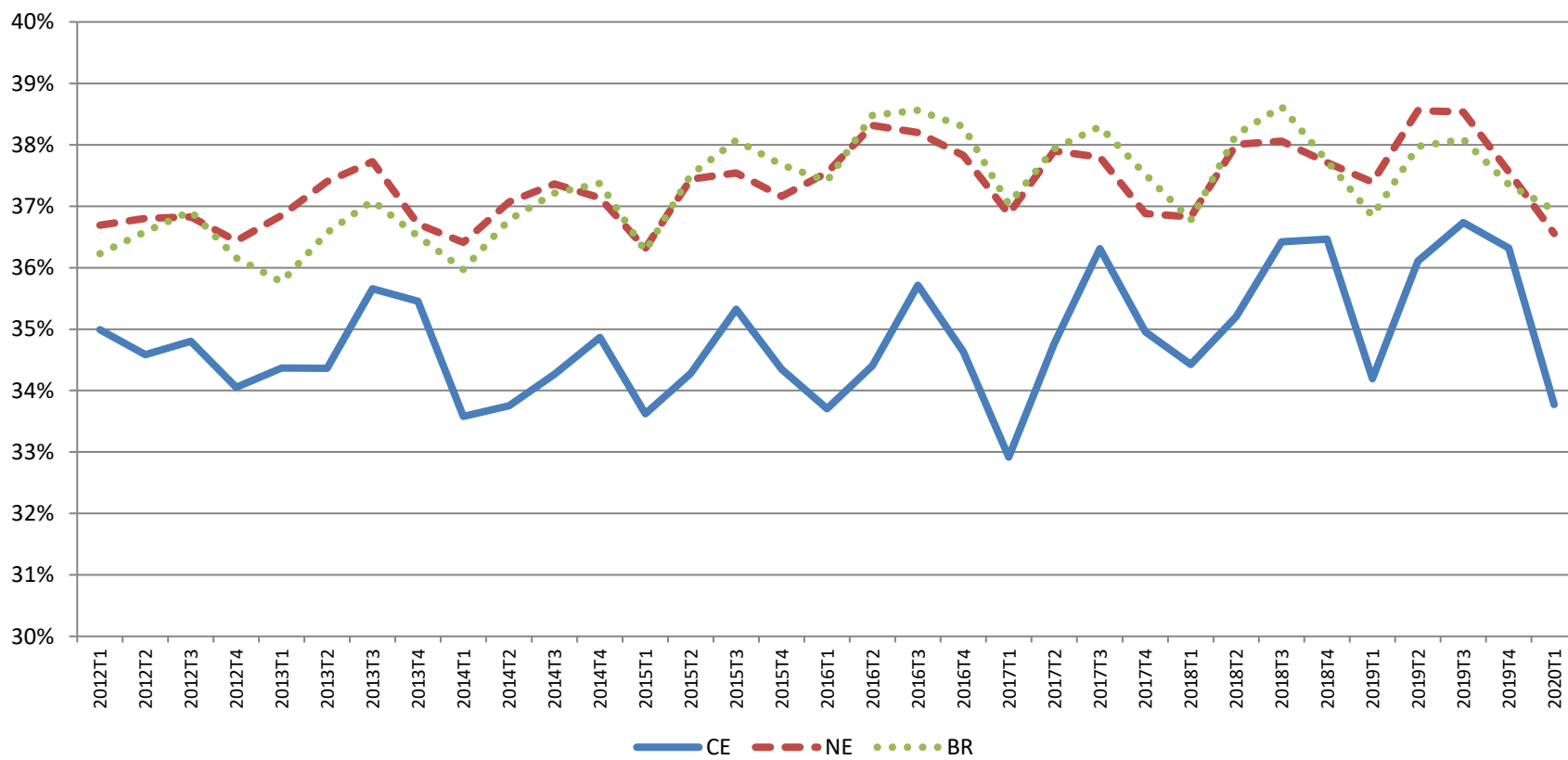
Tabela 1: Indicadores de Educação

INDICADORES DE EDUCAÇÃO	2012T1 (A)	2019T1 (B)	2020T1 (C)	VARIAÇÃO	
				Curto Prazo (C)/(B)	Longo Prazo (C)/(A)
1. Proporção de jovens de 15 a 29 anos frequentando a escola/universidade	35,0%	34,2%	33,8%	-1,2%	-3,5%
2. Proporção de jovens de 15 a 17 anos frequentando a escola	81,7%	85,9%	85,3%	0,1%	5,3%
3. Proporção de jovens de 15 a 17 anos frequentando o ensino médio	54,5%	70,6%	69,9%	-1,0%	28,2%
4. Proporção de jovens de 15 a 29 anos analfabetos	3,3%	1,5%	1,8%	21,0%	-44,6%
5. Proporção de jovens de 15 a 17 anos com ensino fundamental completo	65,2%	80,6%	82,2%	1,9%	26,1%
6. Proporção de jovens de 18 a 29 anos com ensino médio completo	50,2%	64,4%	67,4%	4,7%	34,3%
7. Proporção de jovens de 25 a 29 anos com ensino superior completo	8,5%	12,8%	15,9%	24,3%	86,7%
8. Número médio de anos de estudos para jovens entre 18 e 24 anos	10,1	11,2	11,4	1,2%	12,8%

Fonte: Elaboração IPECE a partir da PNAD Contínua/IBGE.

2.2 INDICADORES DE EDUCAÇÃO

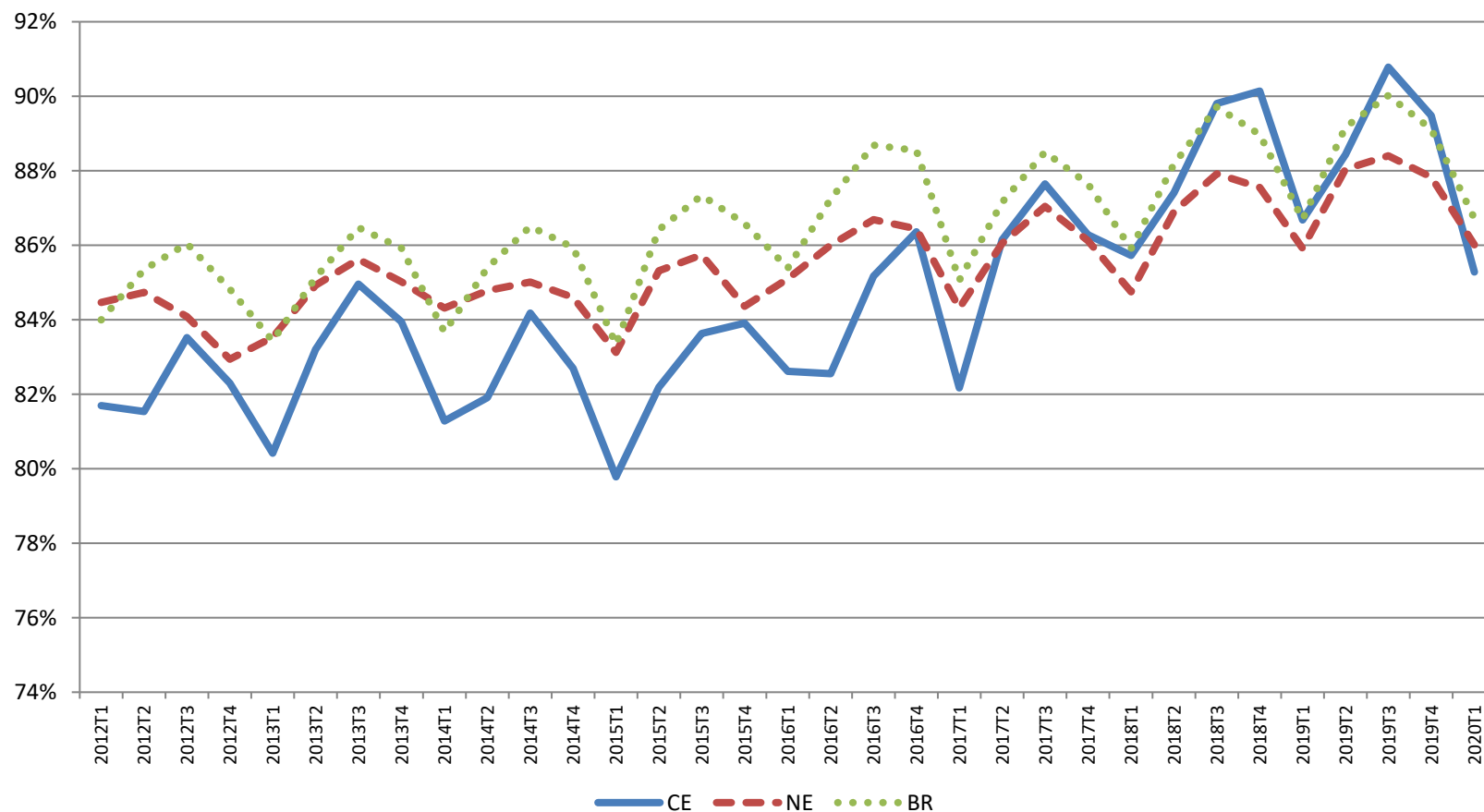
Gráfico 1: Proporção de jovens (15 a 29 anos) frequentando a escola/universidade



Fonte: Elaboração IPECE a partir da PNAD Contínua/IBGE.

2.2 INDICADORES DE EDUCAÇÃO

Gráfico 2: Proporção de jovens de 15 a 17 anos frequentando a escola



Fonte: Elaboração IPECE a partir da PNAD Contínua/IBGE.

2.2 INDICADORES DE EDUCAÇÃO

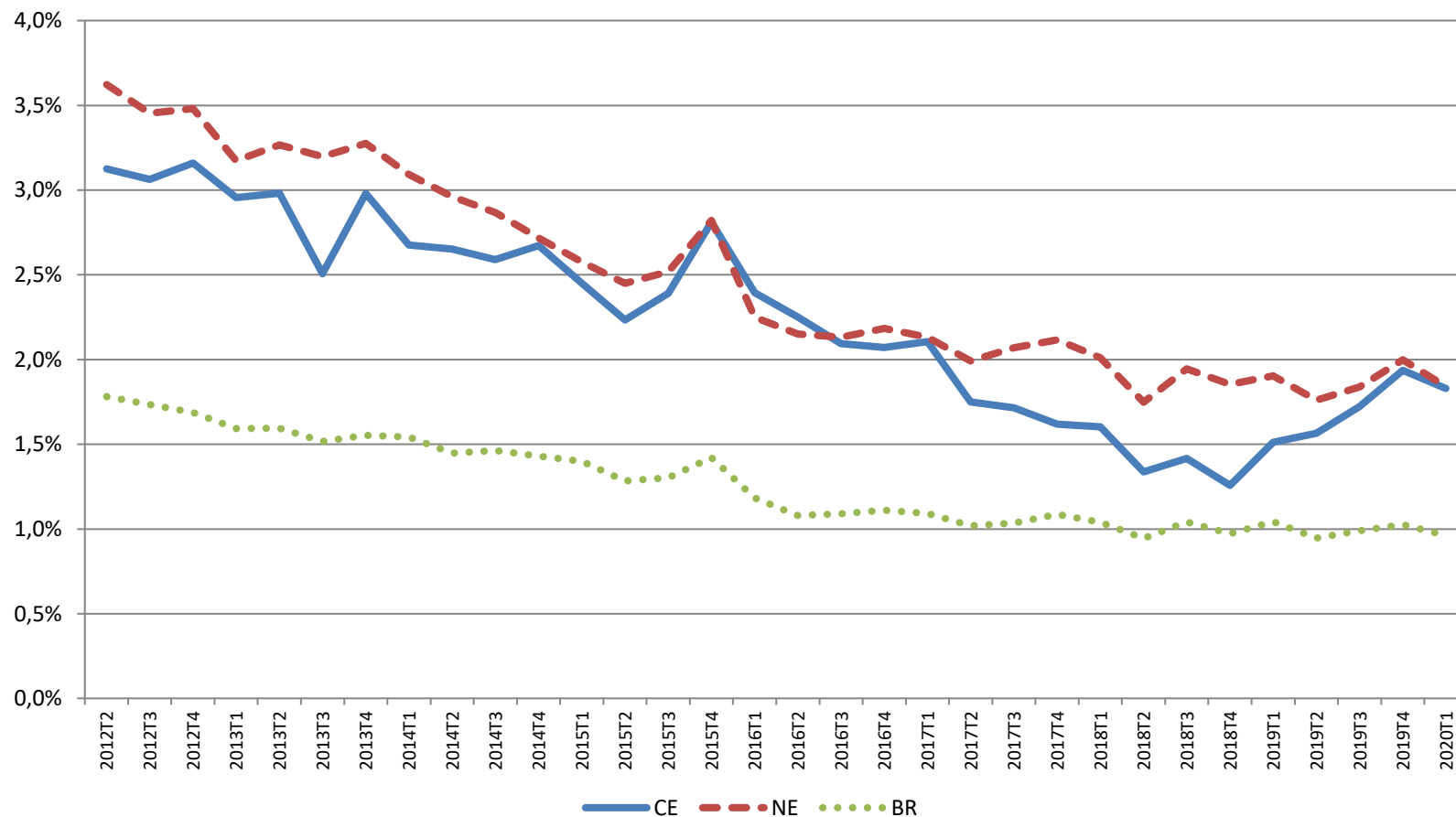
Gráfico 3: Proporção de jovens de 15 a 17 anos frequentando o ensino médio



Fonte: Elaboração IPECE a partir da PNAD Contínua/IBGE.

2.2 INDICADORES DE EDUCAÇÃO

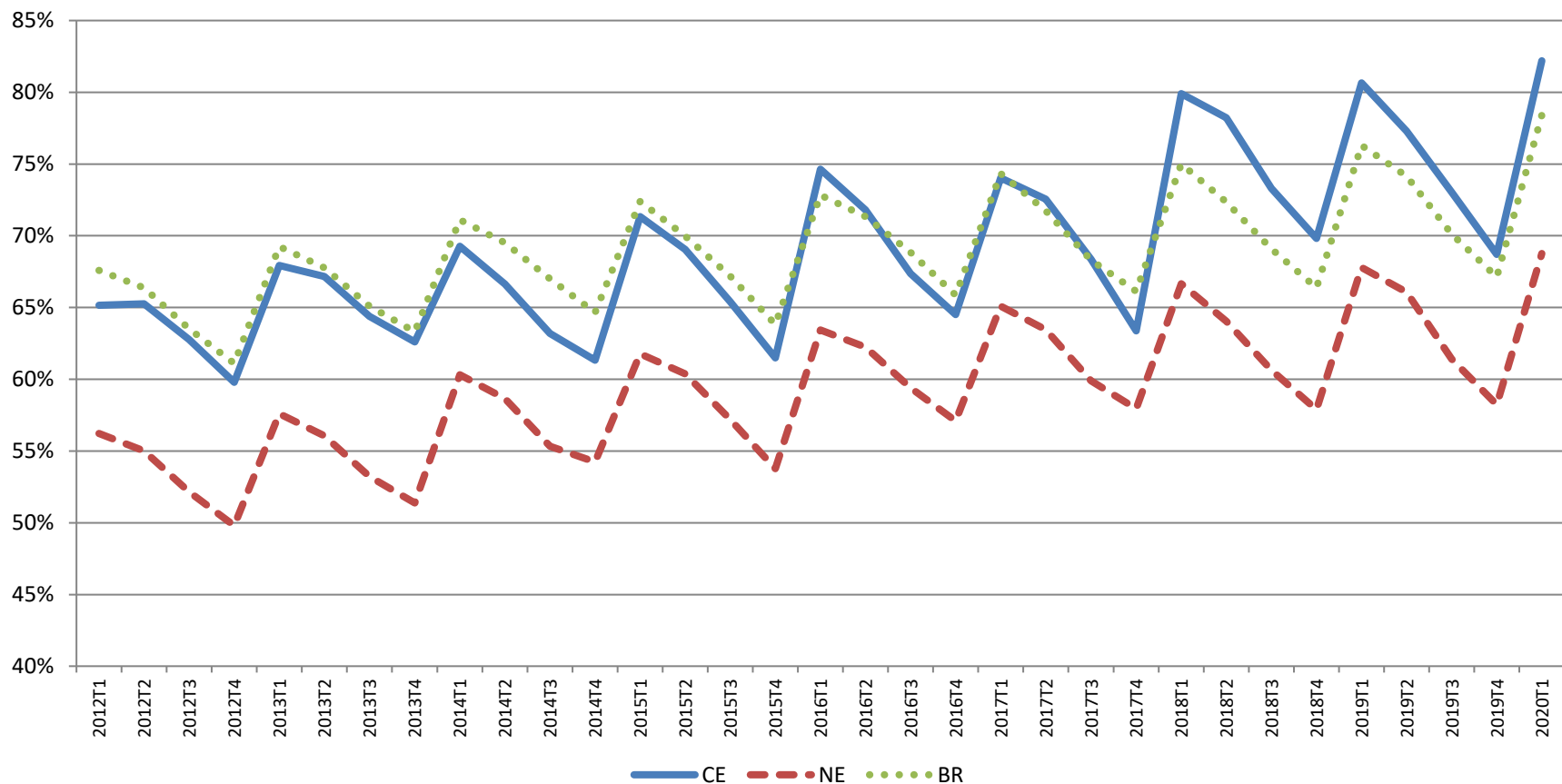
Gráfico 4: Proporção de jovens (15 a 29 anos) analfabetos



Fonte: Elaboração IPECE a partir da PNAD Contínua/IBGE.

2.2 INDICADORES DE EDUCAÇÃO

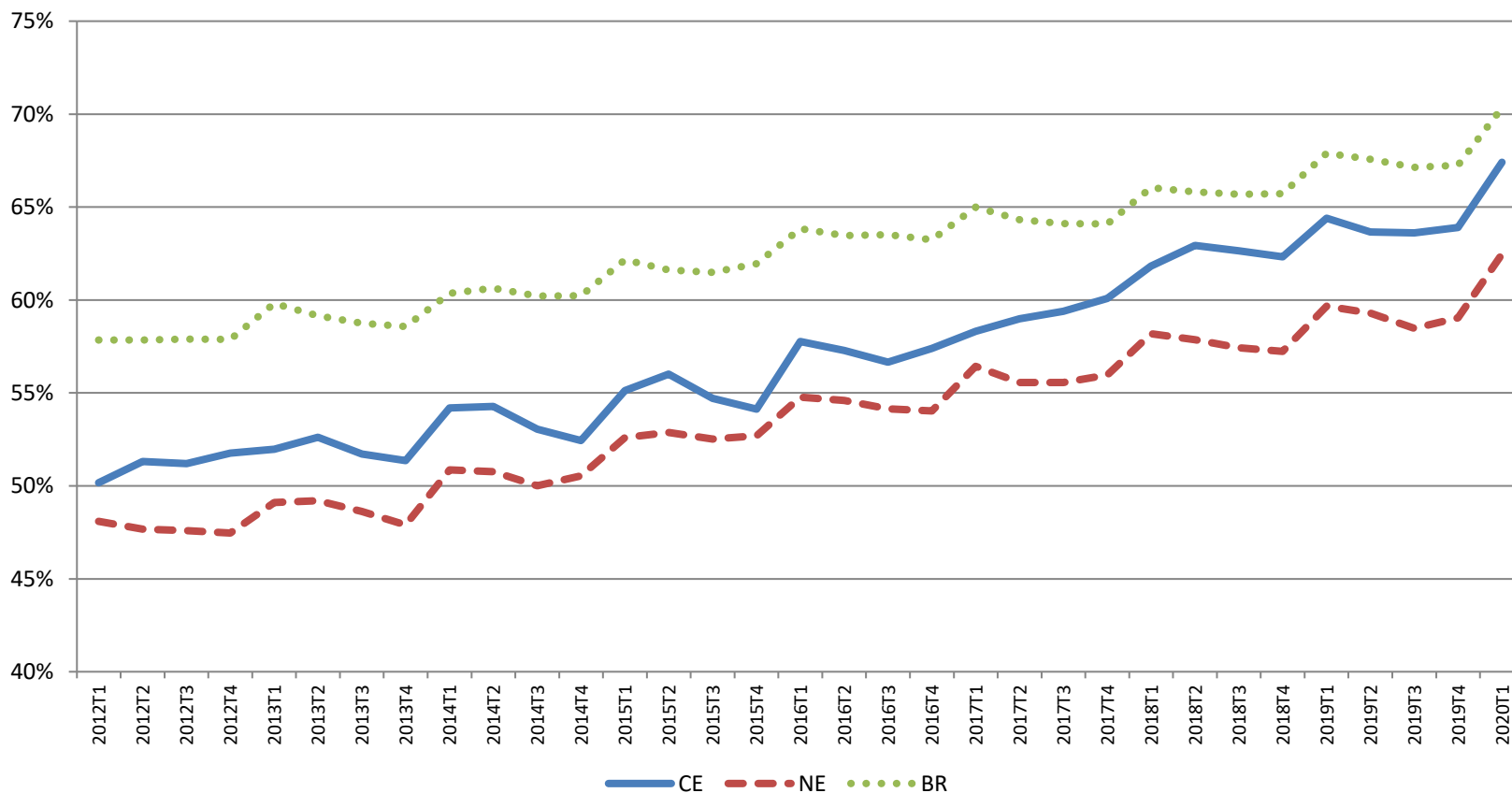
Gráfico 5: Proporção de jovens de 15 a 17 anos com ensino fundamental completo



Fonte: Elaboração IPECE a partir da PNAD Contínua/IBGE.

2.2 INDICADORES DE EDUCAÇÃO

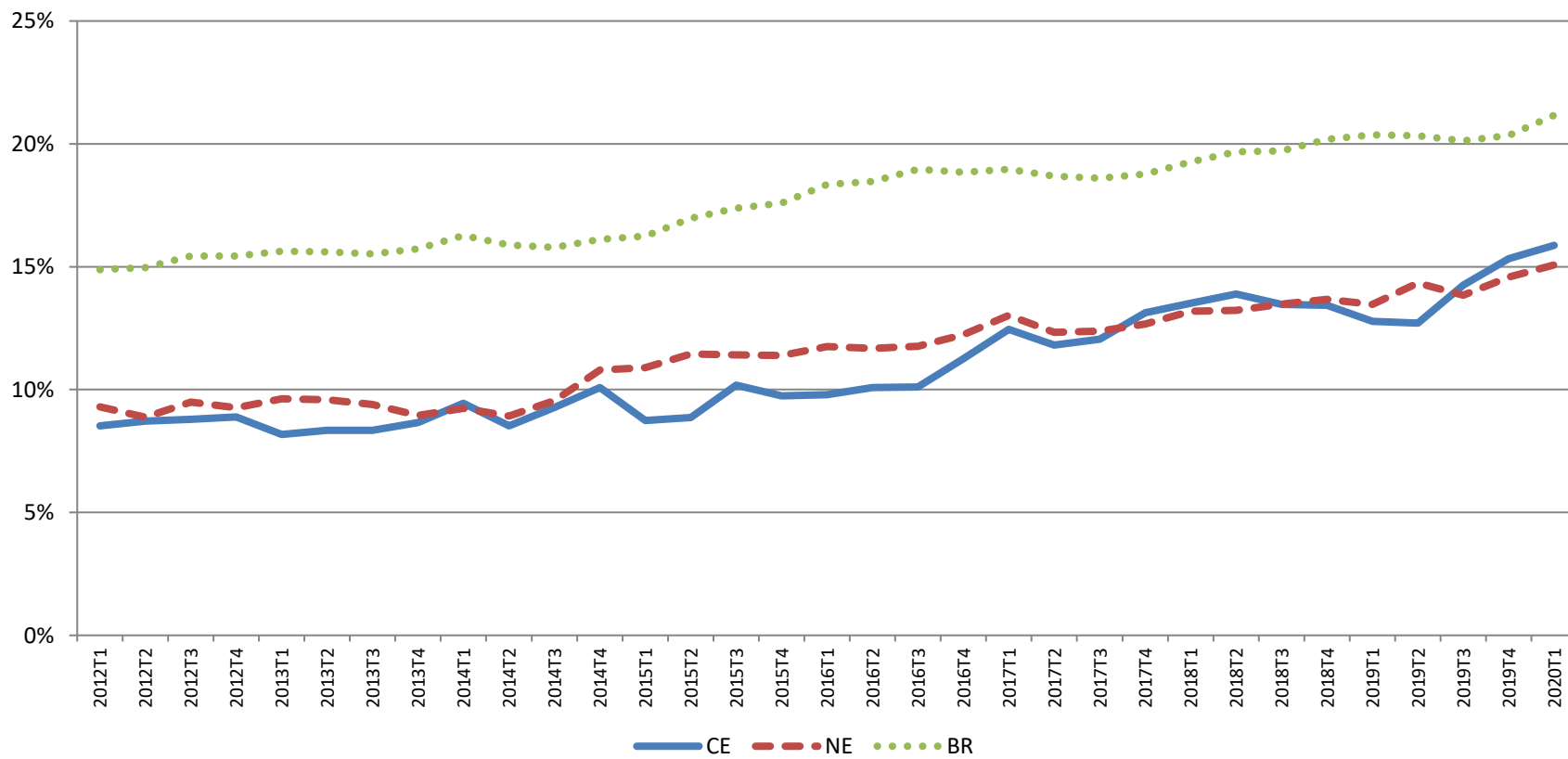
Gráfico 6: Proporção de jovens de 18 a 29 anos com ensino médio completo



Fonte: Elaboração IPECE a partir da PNAD Contínua/IBGE.

2.2 INDICADORES DE EDUCAÇÃO

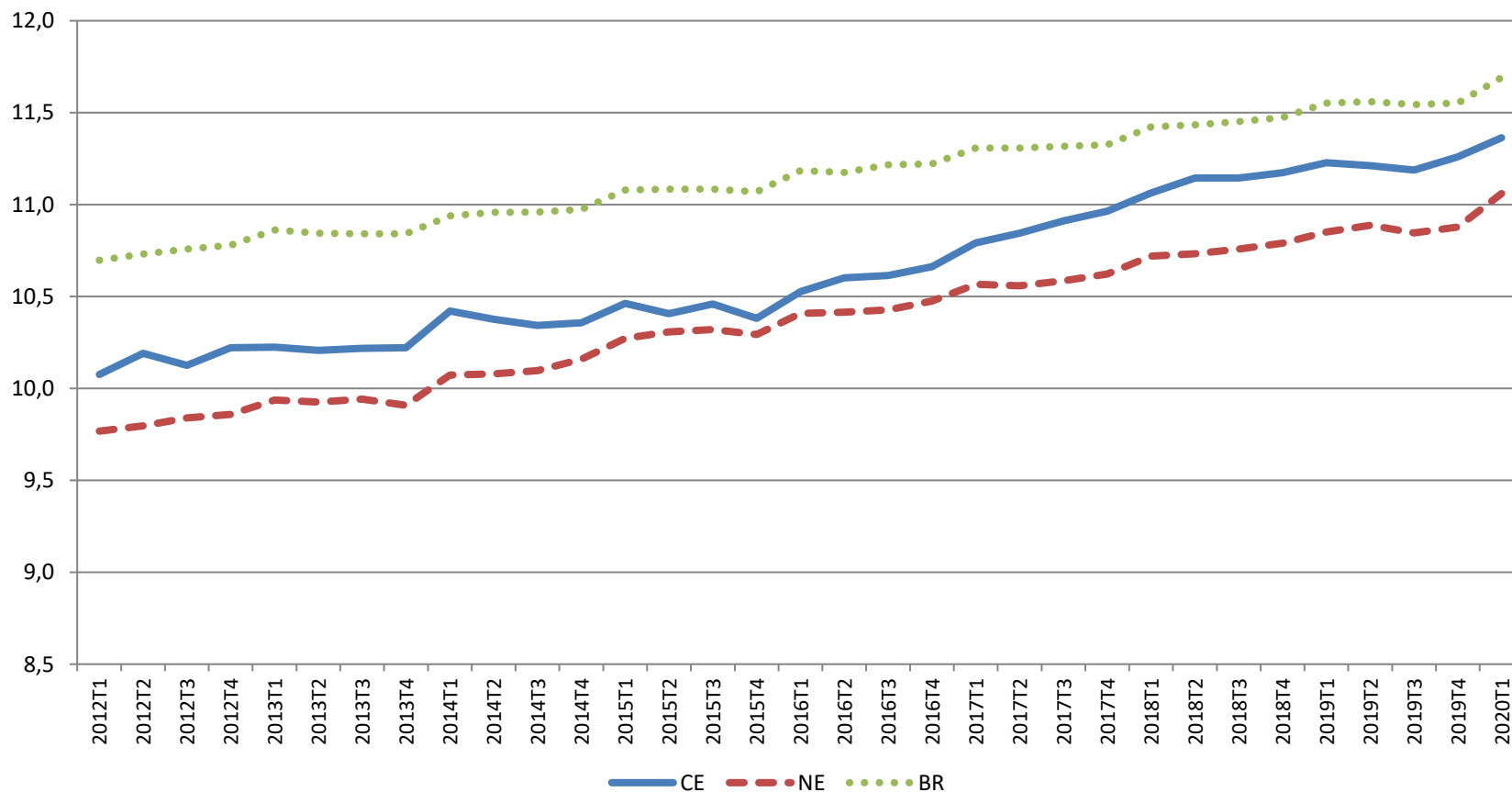
Gráfico 7: Proporção de jovens de 25 a 29 anos com ensino superior completo



Fonte: Elaboração IPECE a partir da PNAD Contínua/IBGE.

2.2 INDICADORES DE EDUCAÇÃO

Gráfico 8: Número médio de anos de estudos para os jovens entre 18 e 29 anos



Fonte: Elaboração IPECE a partir da PNAD Contínua/IBGE.

2.3 RESUMO DOS INDICADORES DE EDUCAÇÃO

- A frequência escolar de jovens de 15 a 17 anos no ensino médio do Ceará alcançou 70% no 1º trimestre de 2020, acima da média nacional e regional;
- Após uma tendência de alta na proporção de jovens de 15 a 29 anos analfabeto ao longo de 2019, esse indicador apresentou um recuo no 1º trimestre de 2020 chegando a 1,8%;
- A proporção de jovens de 18 a 29 anos com ensino médio completo chegou a 67% no 1º trimestre de 2020, 3p.p. a menos que a média nacional;
- A proporção de jovens de 25 a 29 anos com ensino superior completo chegou a 15,9% no 1º trimestre de 2020, mas ainda abaixo da média nacional (21,2%);
- O número médio de anos de estudos de jovens de 18 a 29 anos alcançou os 11,4 anos, apenas 2,6% a menos que a média nacional.

3. MERCADO DE TRABALHO

3.1 VARIAÇÕES DE CURTO E LONGO PRAZO

Tabela 2: Indicadores de Mercado de Trabalho

INDICADORES DE MERCADO DE TRABALHO	2012T1 (A)	2019T1 (B)	2020T1 (C)	VARIAÇÃO	
				Curto Prazo (C)/(B)	Longo Prazo (C)/(A)
9. Proporção de jovens entre 15 e 29 anos fora da força de trabalho	44,54%	43,6%	44,51%	2,0%	-0,1%
15 a 17 anos	78,23%	82,3%	85,25%	3,6%	9,0%
18 a 24 anos	38,04%	38,9%	40,39%	3,8%	6,2%
25 a 29 anos	27,10%	26,6%	26,58%	-0,1%	-1,9%
10. Proporção de jovens 15 e 29 anos desocupados	13,97%	22,5%	24,16%	7,2%	72,9%
15 a 17 anos	17,46%	32,3%	38,43%	19,0%	120,0%
18 a 24 anos	16,77%	27,2%	29,87%	9,7%	78,1%
25 a 29 anos	9,47%	26,6%	15,55%	-41,6%	64,1%
11. Proporção de jovens entre 15 e 29 anos ocupados informalmente	59,82%	59,0%	59,21%	0,3%	-1,0%
15 a 17 anos	72,68%	61,5%	64,16%	4,3%	-11,7%
18 a 24 anos	59,68%	60,3%	60,50%	0,4%	1,4%
25 a 29 anos	56,98%	57,3%	57,38%	0,1%	0,7%

Fonte: Elaboração IPECE a partir da PNAD Contínua/IBGE.

3.1 VARIAÇÕES DE CURTO E LONGO PRAZO

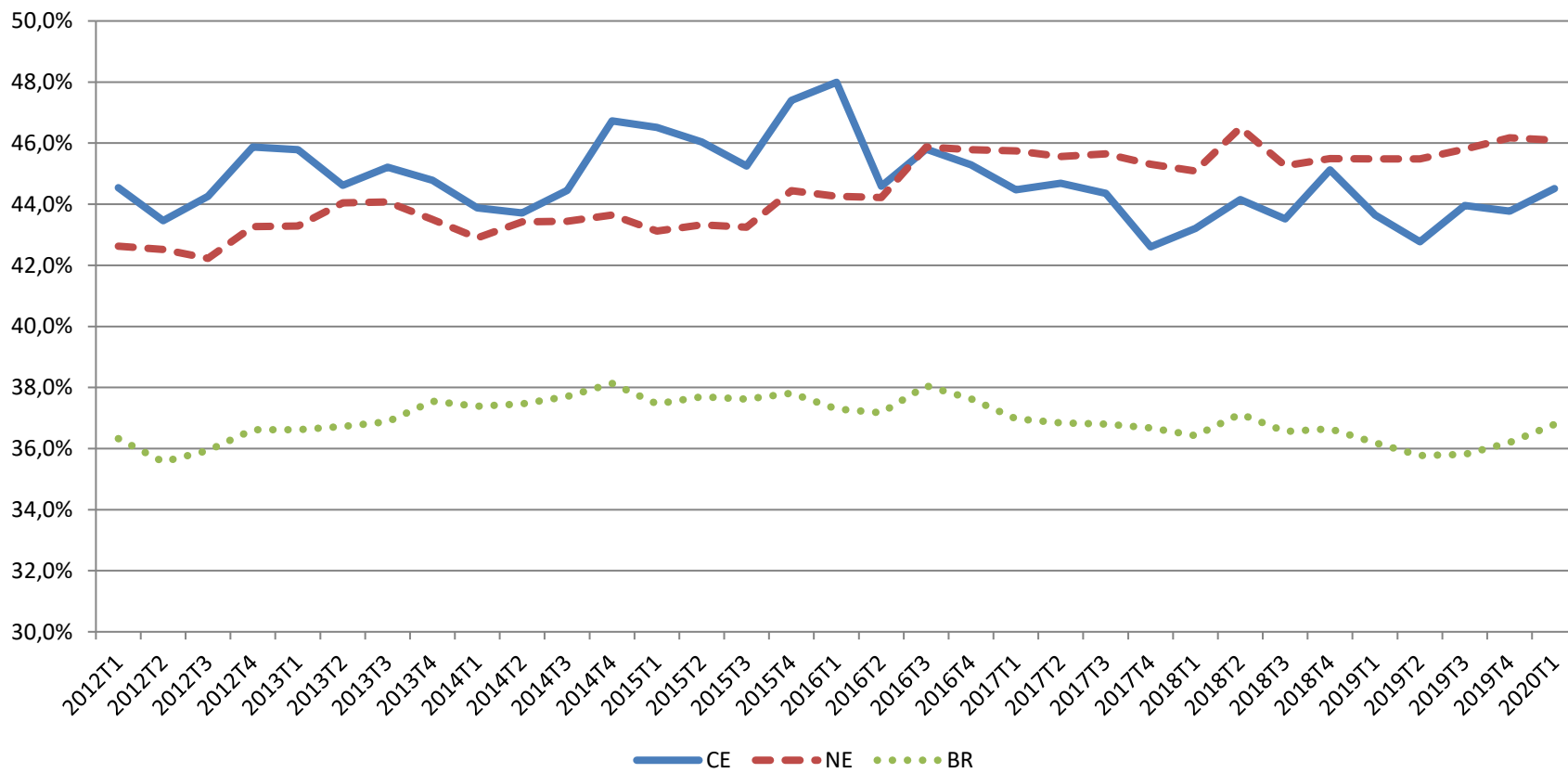
Tabela 2: Indicadores de Mercado de Trabalho

INDICADORES DE MERCADO DE TRABALHO	2012T1 (A)	2019T1 (B)	2020T1 (C)	VARIAÇÃO	
				Curto Prazo (C)/(B)	Longo Prazo (C)/(A)
12. Rendimento real efetivo de todos os trabalhos para jovens entre 15 e 29 anos ocupados no mercado de trabalho	R\$ 989,7	R\$ 1.005,9	R\$ 1.152,5	14,6%	16,5%
15 a 17 anos	R\$ 433,1	R\$ 440,8	R\$ 260,7	-40,9%	-39,8%
18 a 24 anos	R\$ 871,1	R\$ 845,4	R\$ 891,9	5,5%	2,4%
25 a 29 anos	R\$ 1.227,5	R\$ 1.229,1	R\$ 1.457,7	18,6%	18,8%
Ocupados formalmente (15 a 29 anos)	R\$ 1.285,4	R\$ 1.342,5	R\$ 1.451,1	8,1%	12,9%
Ocupados informalmente (15 a 29 anos)	R\$ 702,1	R\$ 732,3	R\$ 810,6	10,7%	15,5%

Fonte: Elaboração IPECE a partir da PNAD Contínua/IBGE. Valores deflacionados com base no IPCA/IBGE (2018T1=100).

3.2 INDICADORES DO MERCADO DE TRABALHO

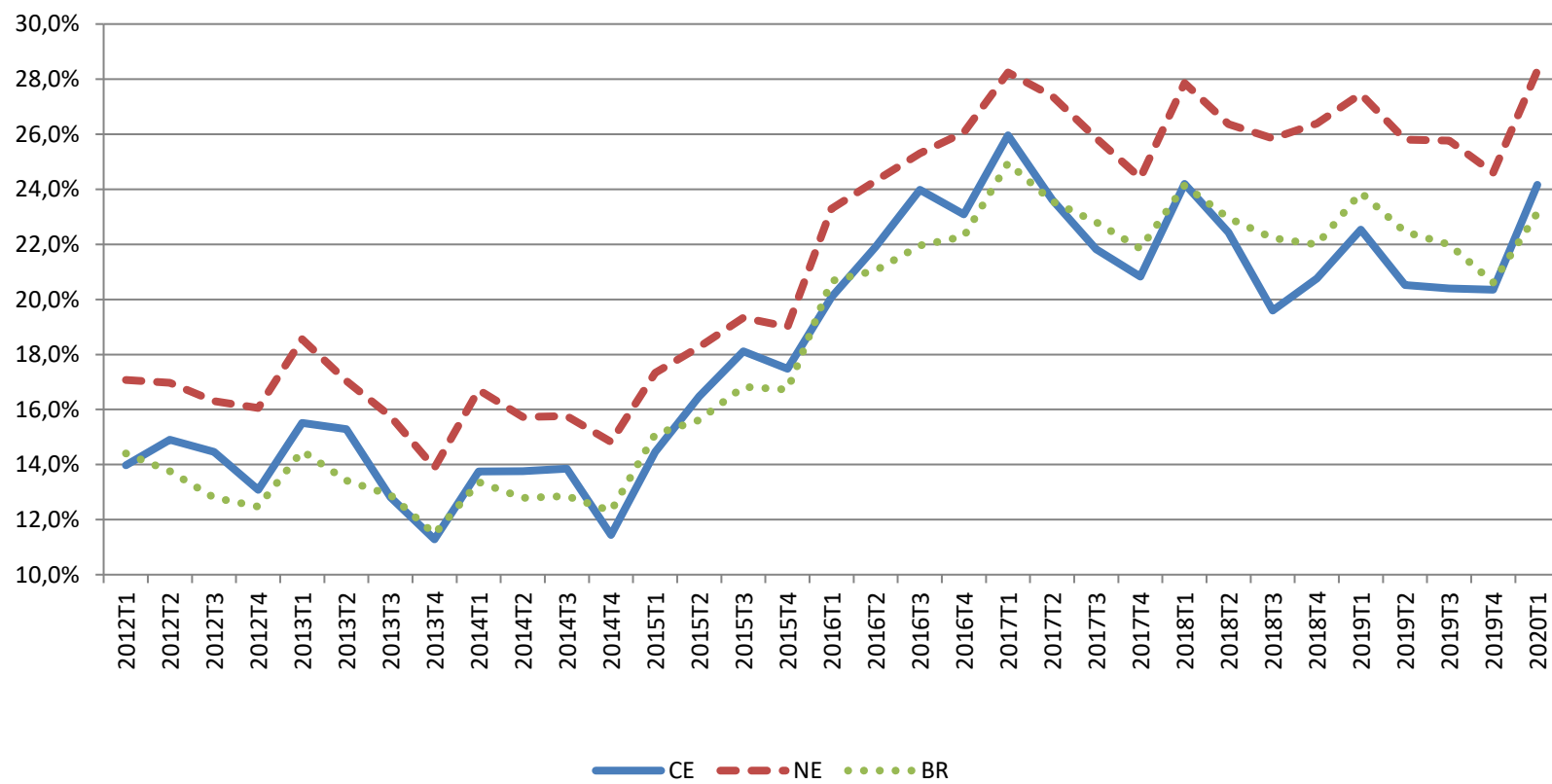
Gráfico 9: Proporção de jovens (15 a 29 anos) fora do mercado de trabalho



Fonte: Elaboração IPECE a partir da PNAD Contínua/IBGE.

3.2 INDICADORES DO MERCADO DE TRABALHO

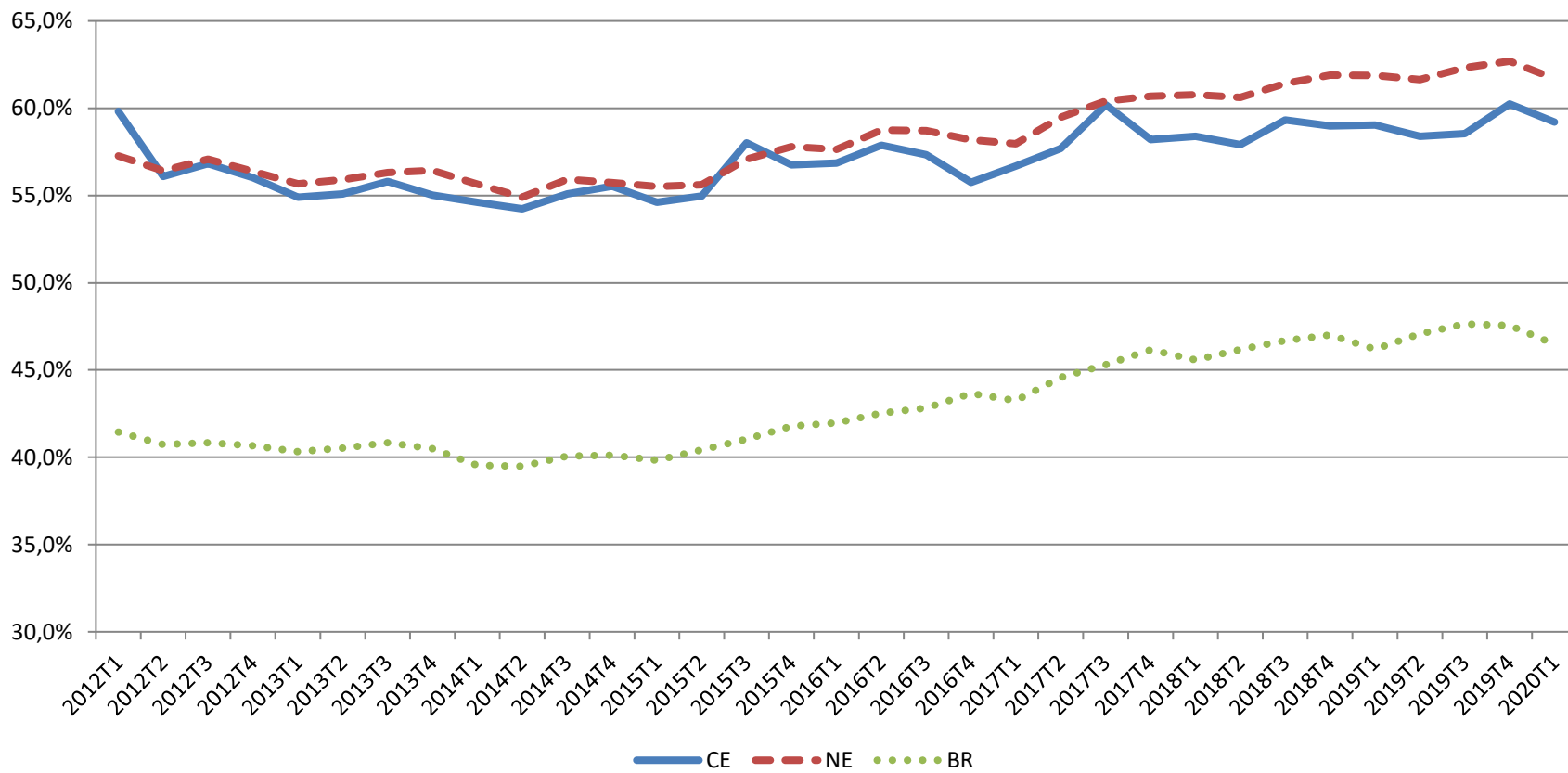
Gráfico 10: Proporção de jovens (15 a 29 anos) desocupados no mercado de trabalho



Fonte: Elaboração IPECE a partir da PNAD Contínua/IBGE.

3.2 INDICADORES DO MERCADO DE TRABALHO

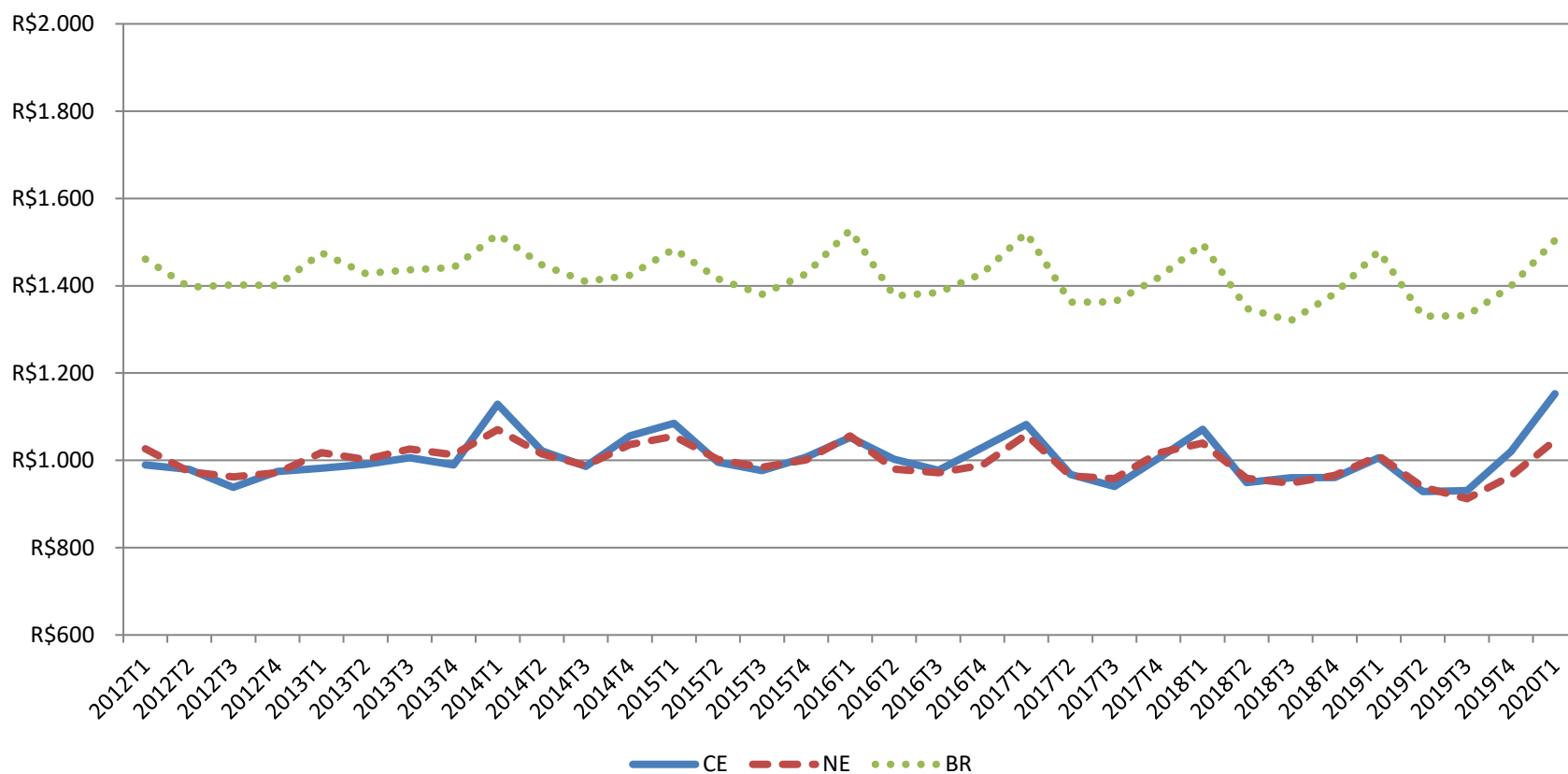
Gráfico 11: Proporção de jovens (15 a 29 anos) ocupados informalmente no mercado de trabalho



Fonte: Elaboração IPECE a partir da PNAD Contínua/IBGE.

3.2 INDICADORES DO MERCADO DE TRABALHO

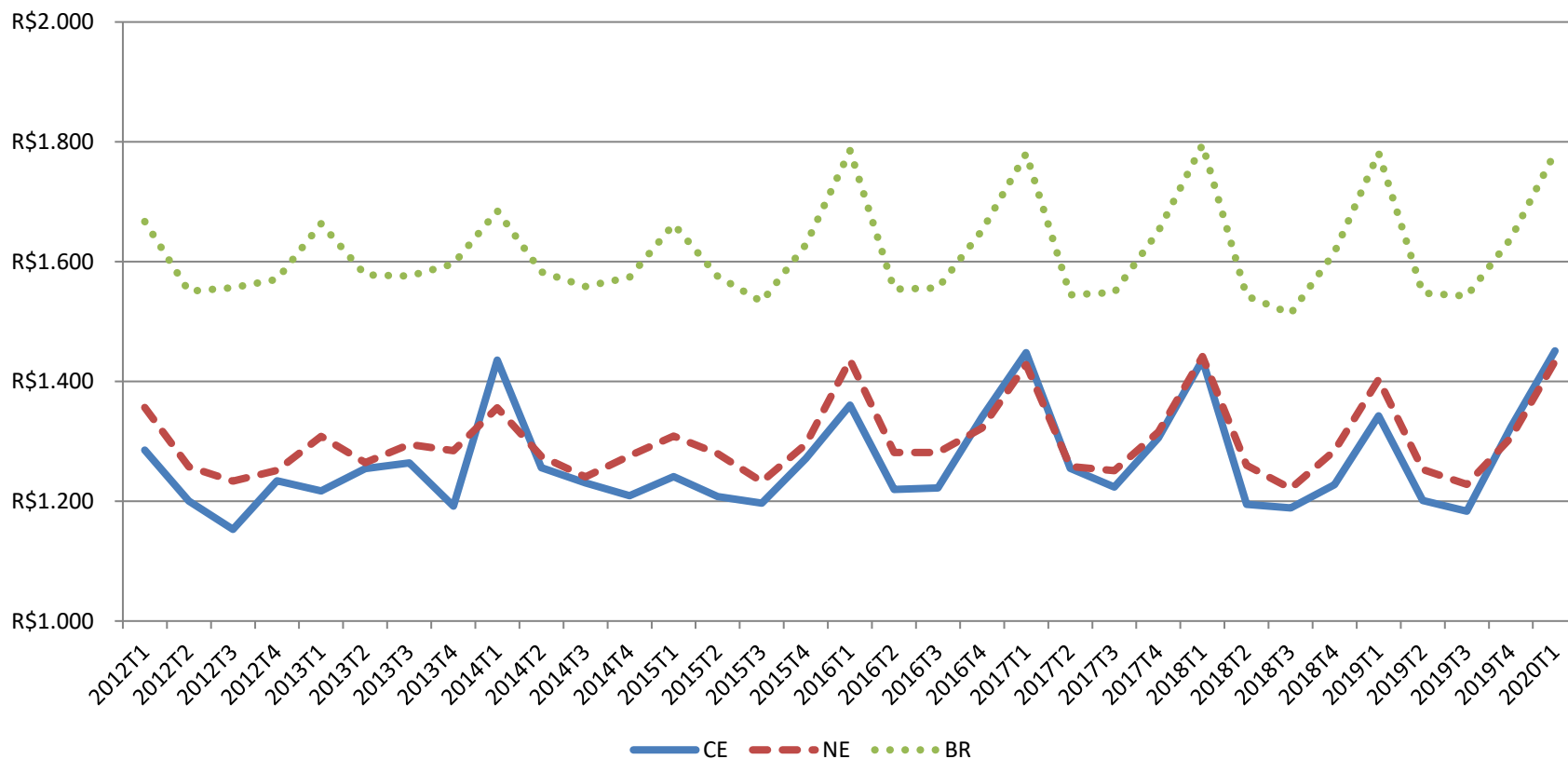
Gráfico 12: Rendimento médio real efetivo de todos os trabalhos para jovens (15 a 29 anos) ocupados no mercado de trabalho



Fonte: Elaboração IPECE a partir da PNAD Contínua/IBGE.

3.2 INDICADORES DO MERCADO DE TRABALHO

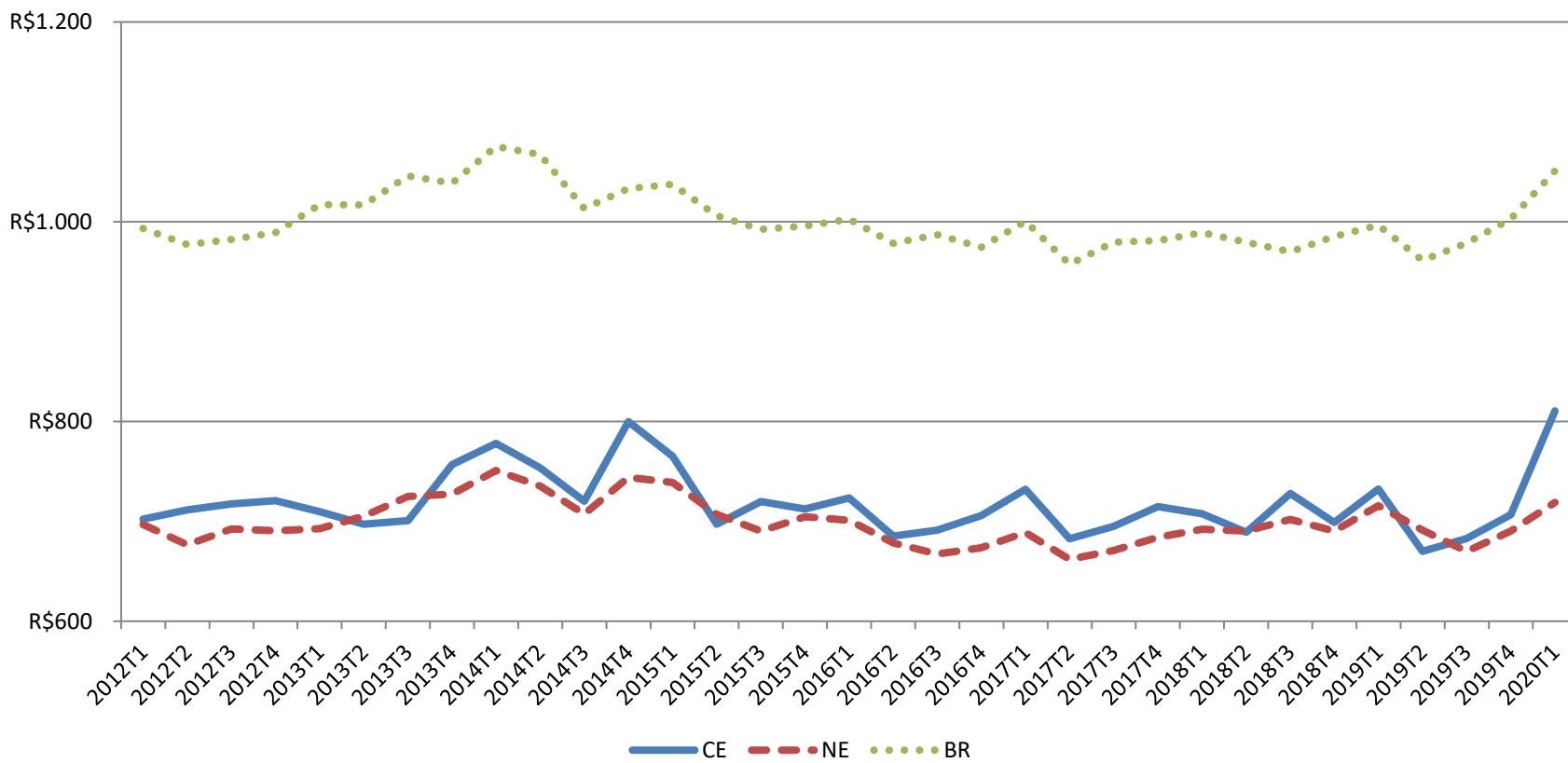
Gráfico 13: Rendimento médio real efetivo de todos os trabalhos para jovens (15 a 29 anos) ocupados formalmente no mercado de trabalho



Fonte: Elaboração IPECE a partir da PNAD Contínua/IBGE.

3.2 INDICADORES DO MERCADO DE TRABALHO

Gráfico 14: Rendimento médio real efetivo de todos os trabalhos para jovens (15 a 29 anos) ocupados informalmente no mercado de trabalho



Fonte: Elaboração IPECE a partir da PNAD Contínua/IBGE.

3.3 RESUMO DOS INDICADORES DO MERCADO DE TRABALHO

- Apesar da proporção de jovens de 15 a 29 anos fora da força de trabalho ter caído entre 2016 e 2019, houve um crescimento desta proporção no 1º trimestre de 2020 chegando a 44,5%;
- A taxa de desocupação, que apresentou quedas sucessivas entre 2017 e 2019, aumentou para 24,1% no 1º trimestre de 2020;
- A proporção de jovens de 15 a 29 anos ocupados informalmente se manteve em um nível elevado, 59,2% no 1º trimestre de 2020;
- O rendimento médio real dos jovens no mercado de trabalho cresceu em relação ao 4º trimestre de 2019, chegando a R\$1.152 no 1º trimestre de 2020;
- No mercado de trabalho formal, o rendimento médio real chegou a R\$ 1.451 no 1º trimestre de 2020, similar a média regional e abaixo da média nacional;
- Já no mercado informal, o rendimento médio real chegou a R\$ 810 no 1º trimestre de 2020, crescendo quase 11% em relação ao mesmo trimestre em 2019.

4. JOVENS QUE ESTÃO FORA DA ESCOLA E SEM OCUPAÇÃO

4.1 VARIAÇÕES DE CURTO E LONGO PRAZO

Tabela 3: Proporção de Jovens de 15 a 29 anos que não frequentam a escola e não possuem ocupação

INDICADORES DE MERCADO DE TRABALHO	2012T1 (A)	2019T1 (B)	2020T1 (C)	VARIAÇÃO	
				Curto Prazo (C)/(B)	Longo Prazo (C)/(A)
13. Proporção de jovens entre 15 e 29 anos que não frequentam a escola e não possuem ocupação	27,4%	30,9%	32,4%	4,8%	18,3%
15 a 17 anos	13,2%	10,1%	12,7%	25,6%	-4,1%
18 a 24 anos	32,8%	37,9%	39,1%	3,0%	19,0%
25 a 29 anos	30,6%	33,4%	34,1%	2,2%	11,5%
Masculino	18,2%	23,9%	25,7%	7,2%	40,9%
Feminino	36,3%	37,9%	39,2%	3,5%	8,0%
Branco	24,8%	25,4%	30,3%	19,3%	22,4%
Negros/Pardos	24,7%	28,6%	28,9%	1,0%	17,2%
Indígenas/Asiáticos	26,4%	26,1%	27,1%	4,0%	2,5%
Fortaleza	22,0%	25,9%	24,6%	-5,2%	11,4%
RMF (exclusive Fortaleza)	28,9%	32,2%	34,6%	7,4%	19,6%
Interior	29,8%	33,0%	35,7%	8,2%	19,7%

Fonte: Elaboração IPECE a partir da PNAD Contínua/IBGE.

4.2 QUANTIFICANDO O NÚMERO DE JOVENS NEM-NEM

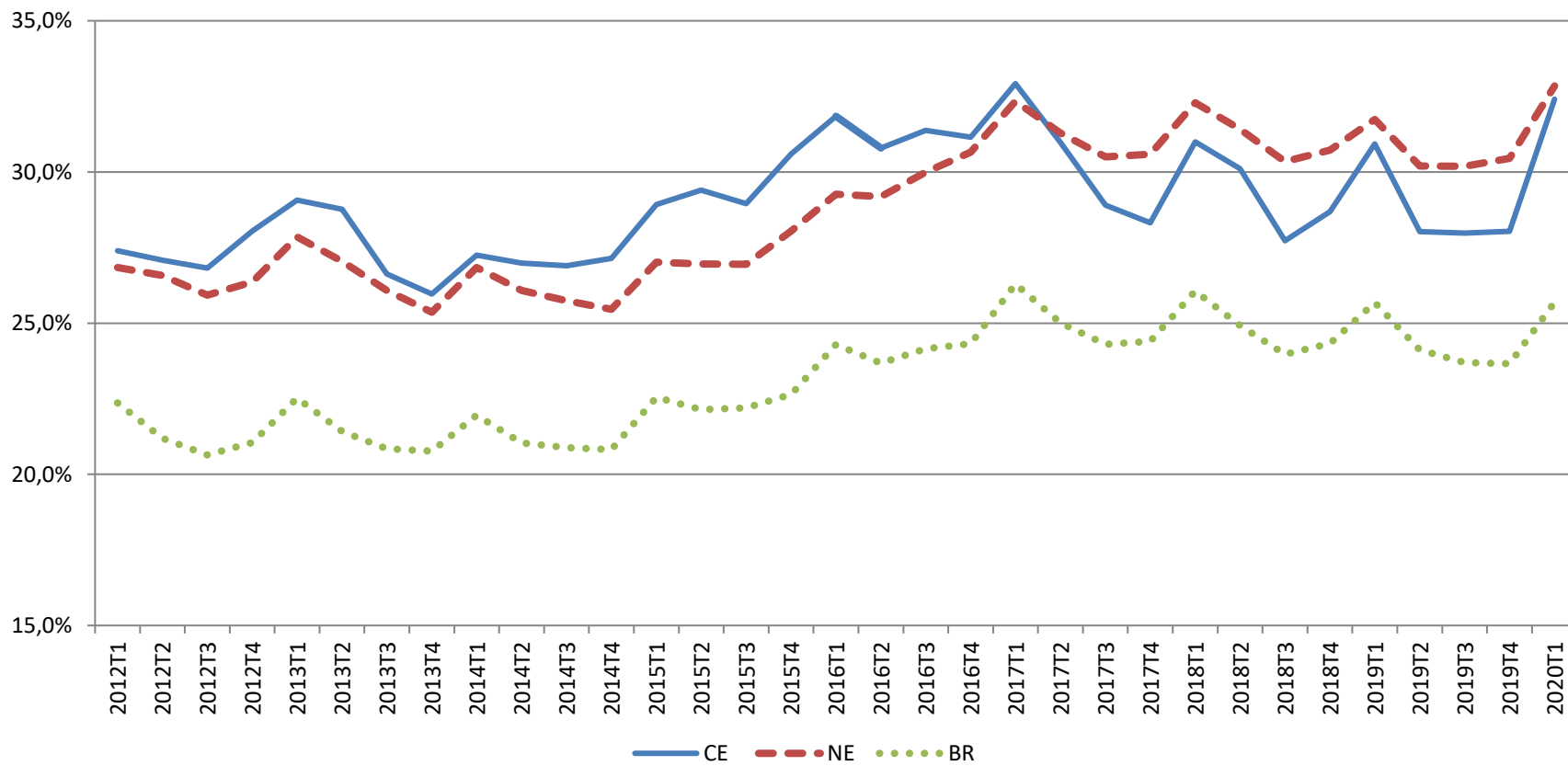
Tabela 4: Distribuição dos jovens entre 15 e 29 anos por condição na escola e no mercado de trabalho no Ceará

CONDIÇÃO NO MERCADO DE TRABALHO	CONDIÇÃO NA ESCOLA								
	2012T1			2019T1			2020T1		
	Não frequenta escola	Frequenta escola	Total	Não frequenta escola	Frequenta escola	Total	Não frequenta escola	Frequenta escola	Total
Ocupados	871.924	234.143	1.106.067	754.147	189.899	944.046	720.426	175.805	896.231
	37,61	10,1	47,71	34,88	8,78	43,66	33,83	8,25	42,08
Desocupados	133.109	46.540	179.649	213.403	61.239	274.642	223.185	62.319	285.504
	5,74	2,01	7,75	9,87	2,83	12,7	10,48	2,93	13,41
Fora da força de trabalho	502.048	530.456	1.032.504	455.478	488.259	943.736	466.911	481.154	948.064
	21,66	22,88	44,54	21,06	22,58	43,64	21,92	22,59	44,51
Proporção de Jovens Nem-Nem	635.157			668.881			690.096		
	27,4			30,9			32,4		
Total	1.507.081	811.139	2.318.220	1.423.028	739.397	2.162.425	1.410.522	719.277	2.129.799
	65,01	34,99	100	65,81	34,19	100	66,23	33,77	100

Fonte: Elaboração IPECE a partir da PNAD Contínua/IBGE.

4.3 INDICADORES: JOVENS FORA DA ESCOLA E SEM OCUPAÇÃO

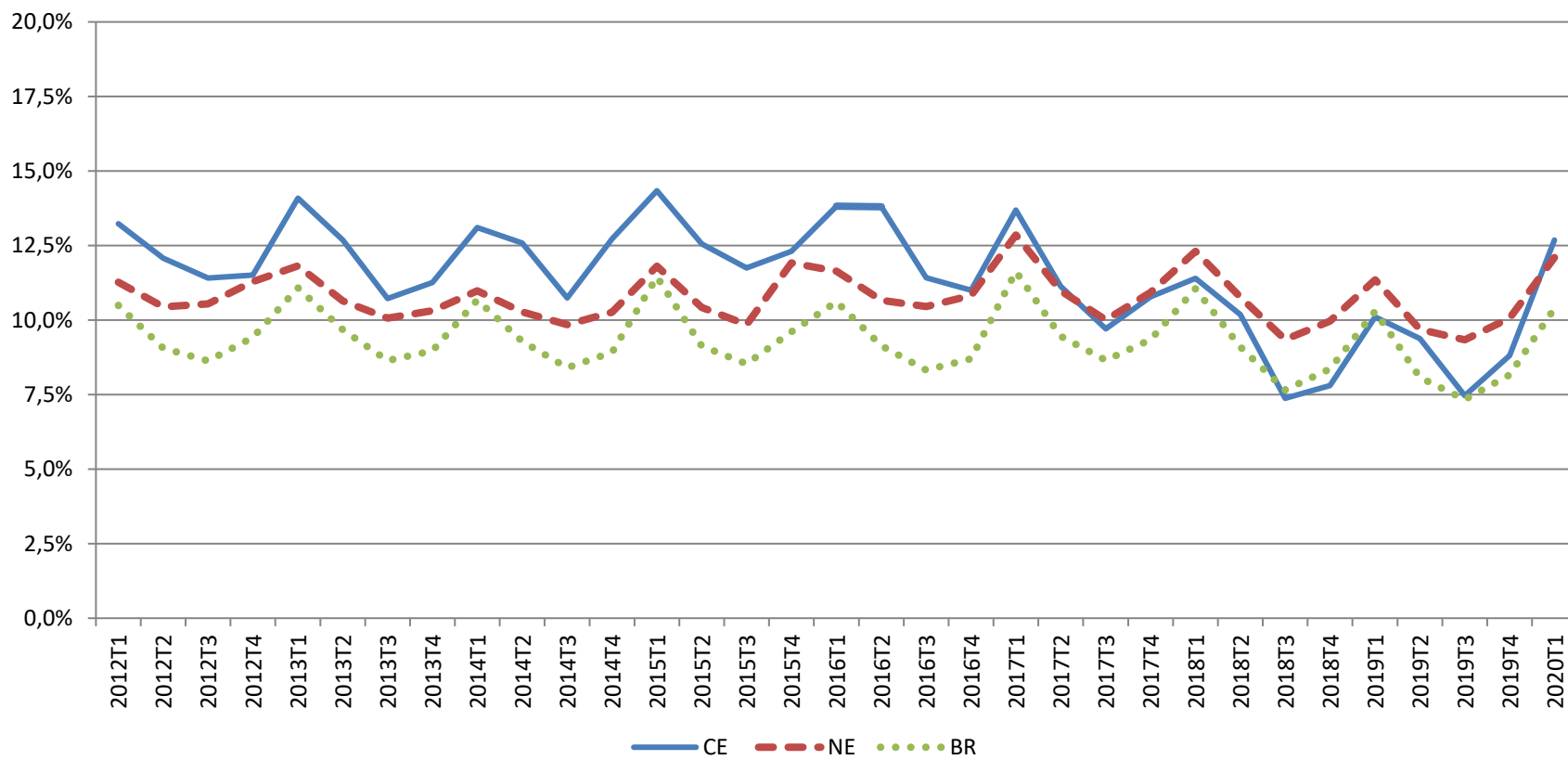
Gráfico 15: Proporção de jovens (15 a 29 anos) que não frequentam a escola e não possuem ocupação



Fonte: Elaboração IPECE a partir da PNAD Contínua/IBGE.

4.3 INDICADORES: JOVENS FORA DA ESCOLA E SEM OCUPAÇÃO

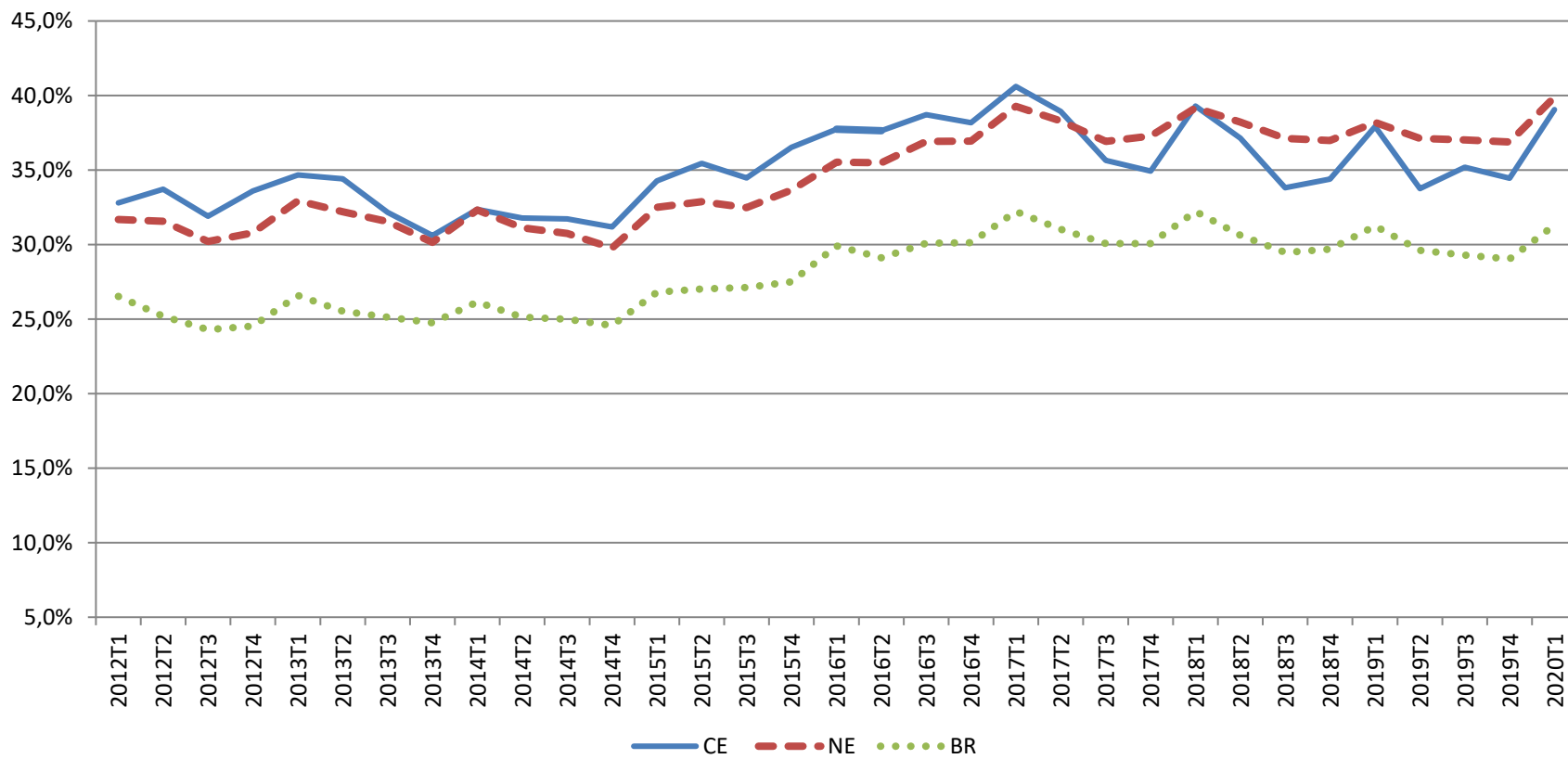
Gráfico 16: Proporção de jovens de 15 a 17 anos que não frequentam a escola e não possuem ocupação



Fonte: Elaboração IPECE a partir da PNAD Contínua/IBGE.

4.3 INDICADORES: JOVENS FORA DA ESCOLA E SEM OCUPAÇÃO

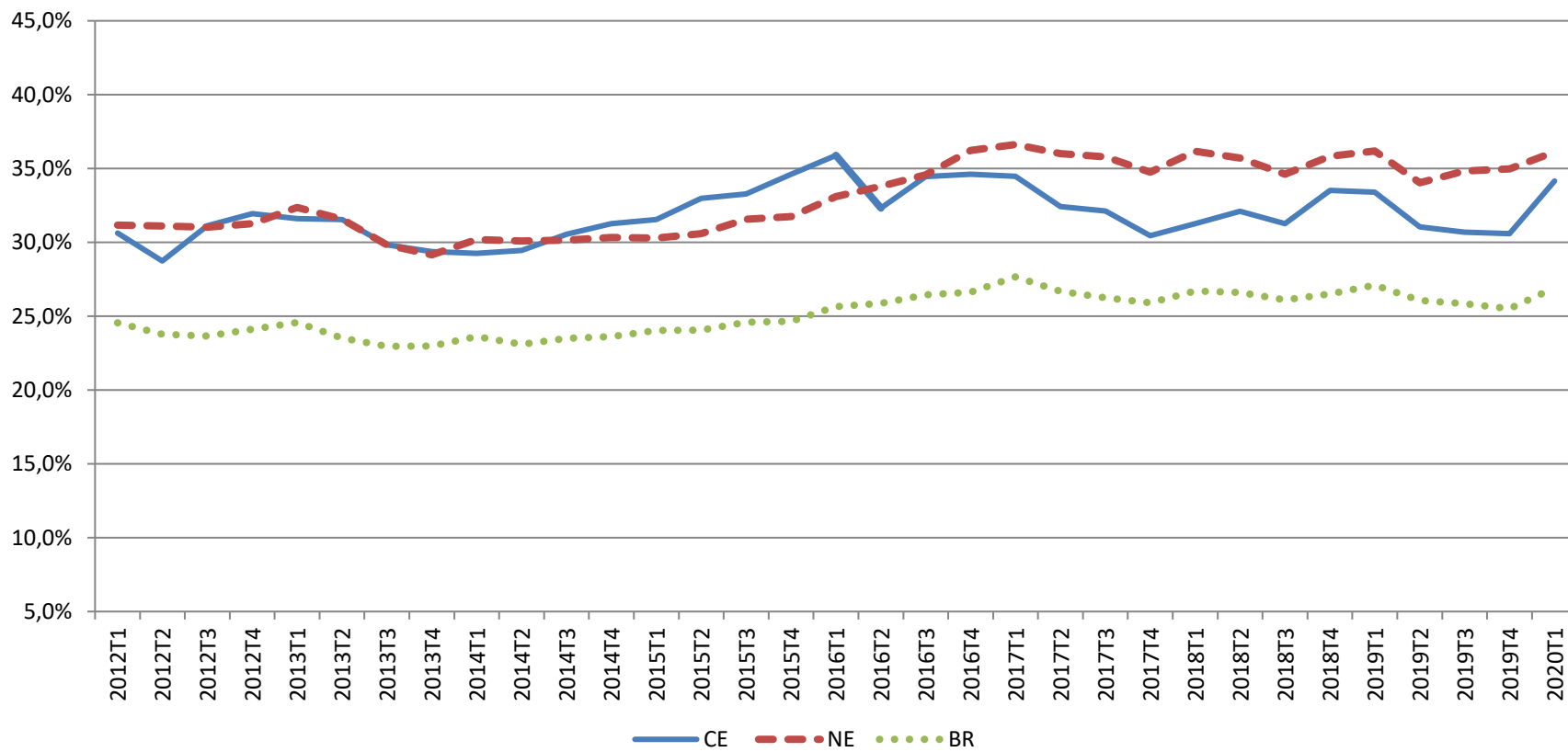
Gráfico 17: Proporção de jovens de 18 a 24 anos que não frequentam a escola e não possuem ocupação



Fonte: Elaboração IPECE a partir da PNAD Contínua/IBGE.

4.3 INDICADORES: JOVENS FORA DA ESCOLA E SEM OCUPAÇÃO

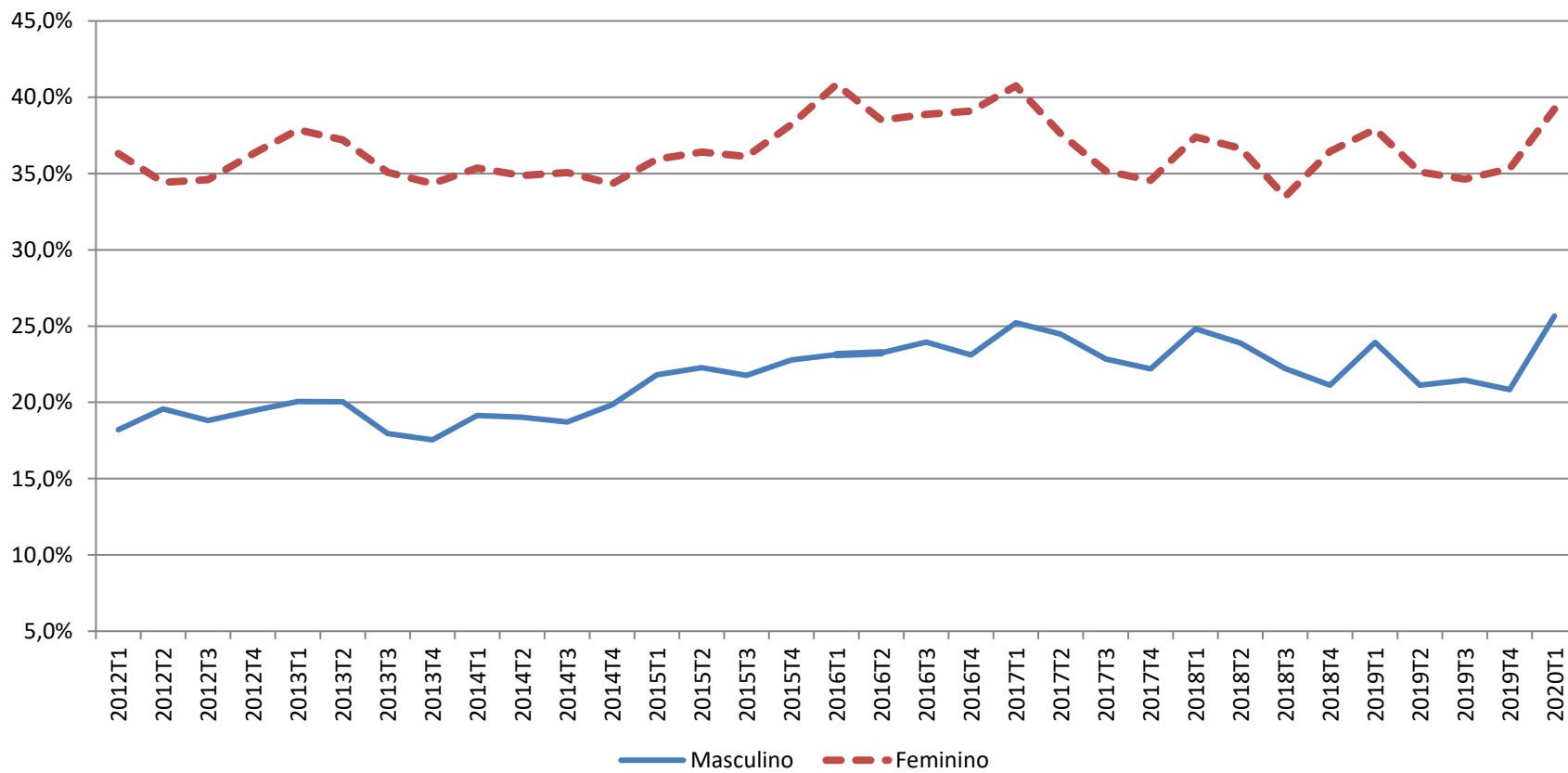
Gráfico 18: Proporção de jovens de 25 a 29 anos que não frequentam a escola e não possuem ocupação



Fonte: Elaboração IPECE a partir da PNAD Contínua/IBGE.

4.3 INDICADORES: JOVENS FORA DA ESCOLA E SEM OCUPAÇÃO

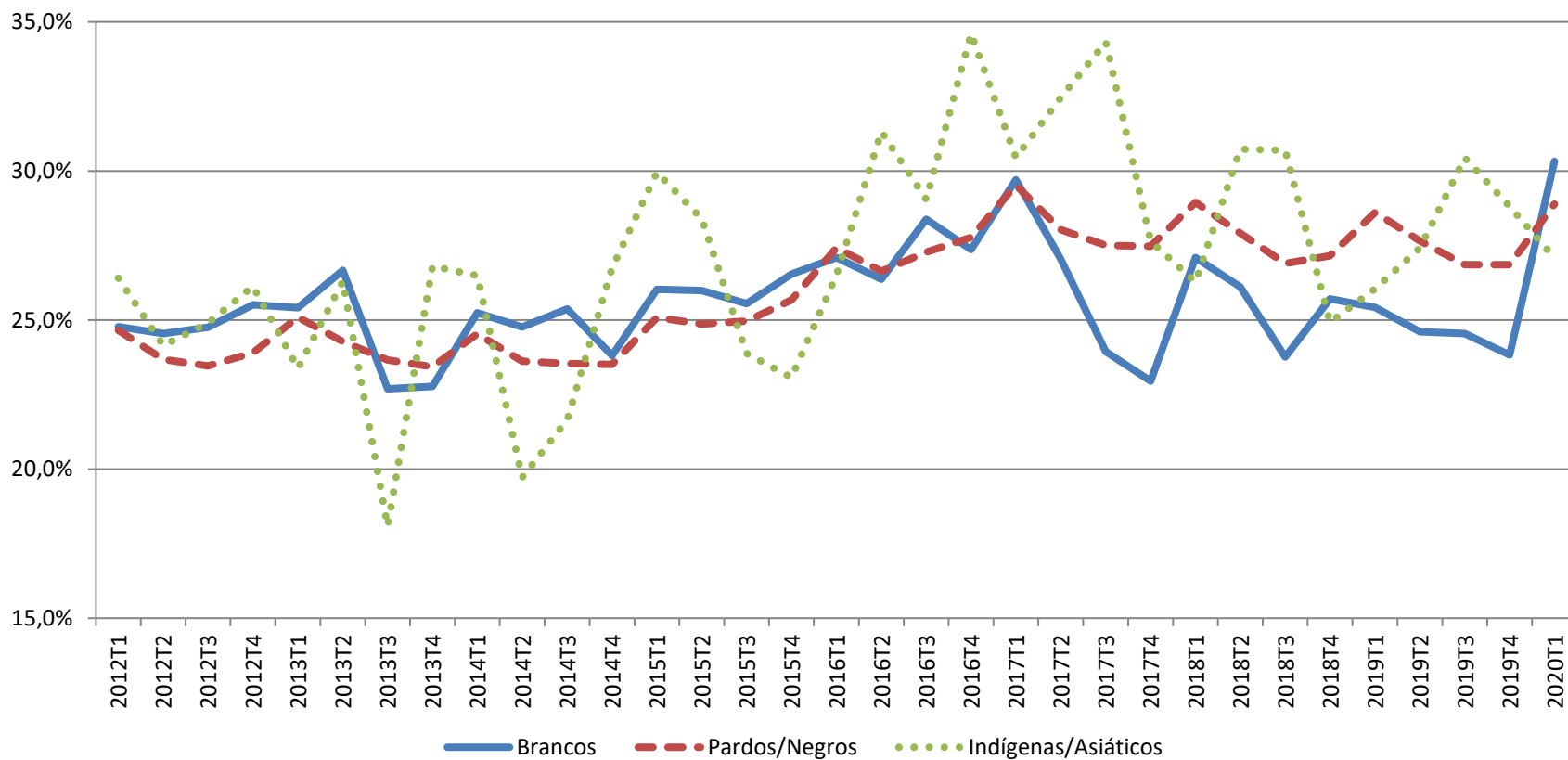
Gráfico 19: Proporção de jovens (15 a 29 anos) que não frequentam a escola e não possuem ocupação por gênero



Fonte: Elaboração IPECE a partir da PNAD Contínua/IBGE.

4.3 INDICADORES: JOVENS FORA DA ESCOLA E SEM OCUPAÇÃO

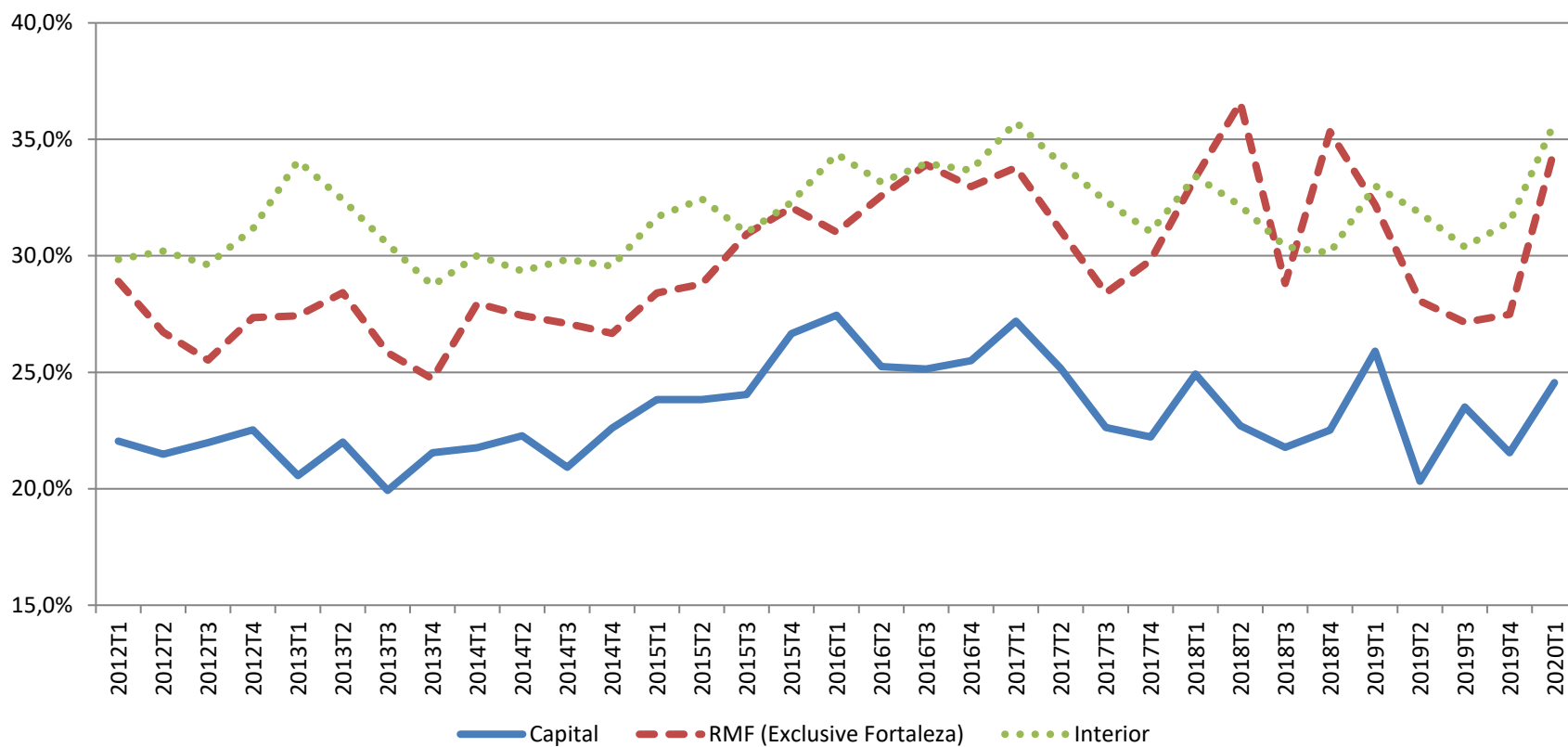
Gráfico 20: Proporção de jovens (15 a 29 anos) que não frequentam a escola e não possuem ocupação por Cor/Raça



Fonte: Elaboração IPECE a partir da PNAD Contínua/IBGE.

4.3 INDICADORES: JOVENS FORA DA ESCOLA E SEM OCUPAÇÃO

Gráfico 21: Proporção de jovens (15 a 29 anos) que não estudam e não trabalham por Recorte Geográfico



Fonte: Elaboração IPECE a partir da PNAD Contínua/IBGE.

4.4 RESUMO DOS INDICADORES PARA JOVENS FORA DA ESCOLA E SEM OCUPAÇÃO

- O total estimado de jovens de 15 a 29 anos fora da escola e sem ocupação chegou a 690 mil no primeiro trimestre de 2020 (ver Tabela 4).
- Após apresentar uma tendência de queda entre 2017 e 2019, a proporção de jovens fora da escola e sem ocupação voltou a crescer, chegando a quase 1/3 da população de jovens de 15 a 29 anos no 1º trimestre de 2020 no Ceará. Esse valor se aproxima da maior alta na série histórica observada no 1º trimestre de 2017;
- O crescimento de curto prazo desse indicador é observada em todas as faixas etárias acompanhadas, especialmente na faixa etárias de 15 a 17 anos (ver Tabela 3);
- Houve crescimento da proporção de jovens fora da escola e sem ocupação entre o 1º trimestre de 2019 e o de 2020 em todas as categorias de gênero e raça/cor, especialmente entre os jovens do sexo masculino e entre aqueles autodeclarados brancos (ver Tabela 3);
- Enquanto Fortaleza apresentou queda de 5% entre o 1º trimestre de 2019 e o de 2020, o interior do Ceará e os municípios da RMF experimentaram um aumento de 8,2% e 7,4% no mesmo período;

Obrigado!!!!

Elaboração: Victor Hugo de Oliveira
victor.hugo@ipece.ce.gov.br

Colaboração: Rayén Heredia Peñaloza