

BOLETIM TRIMESTRAL DA JUVENTUDE N.03/2019

Diretoria de Estudos Sociais
Instituto de Pesquisa e Estratégia Econômica do Ceará
Secretaria do Planejamento e Gestão
Governo do Estado do Ceará

1. INTRODUÇÃO

O BOLETIM TRIMESTRAL DA JUVENTUDE

- O Boletim Trimestral da Juventude se propõe a acompanhar os principais indicadores de educação e mercado de trabalho para a população cearense na faixa etária dos 15 aos 29 anos de idade;
- O documento fornece, aos gestores públicos e sociedade civil, informações sobre o desempenho da juventude quanto à frequência escolar, conclusão dos ciclos escolares, analfabetismo, média de anos de estudos, população jovem ativa no mercado de trabalho, desocupação, informalidade e médias salariais;
- Destaca-se neste documento a quantificação dos jovens que não estudam e não trabalham, visto que tal condição representa uma importante condição de vulnerabilidade social;
- Para tanto, este boletim trimestral explora os dados da Pesquisa por Amostra Domiciliar Contínua do IBGE, iniciada em 2012. Os indicadores são calculados com periodicidade trimestral, o que permite observar flutuações ao longo do ano e compará-las com anos precedentes;
- Ademais, variações de curto (um ano) e longo prazo (com relação ao ano inicial da série) são disponibilizadas na análise dos indicadores.
- Os microdados utilizados nesse número do boletim foram atualizados segundo os novos ponderadores da PNAD Contínua disponibilizados em Julho de 2019.

2. EDUCAÇÃO

2.1 VARIAÇÕES DE CURTO E LONGO PRAZO

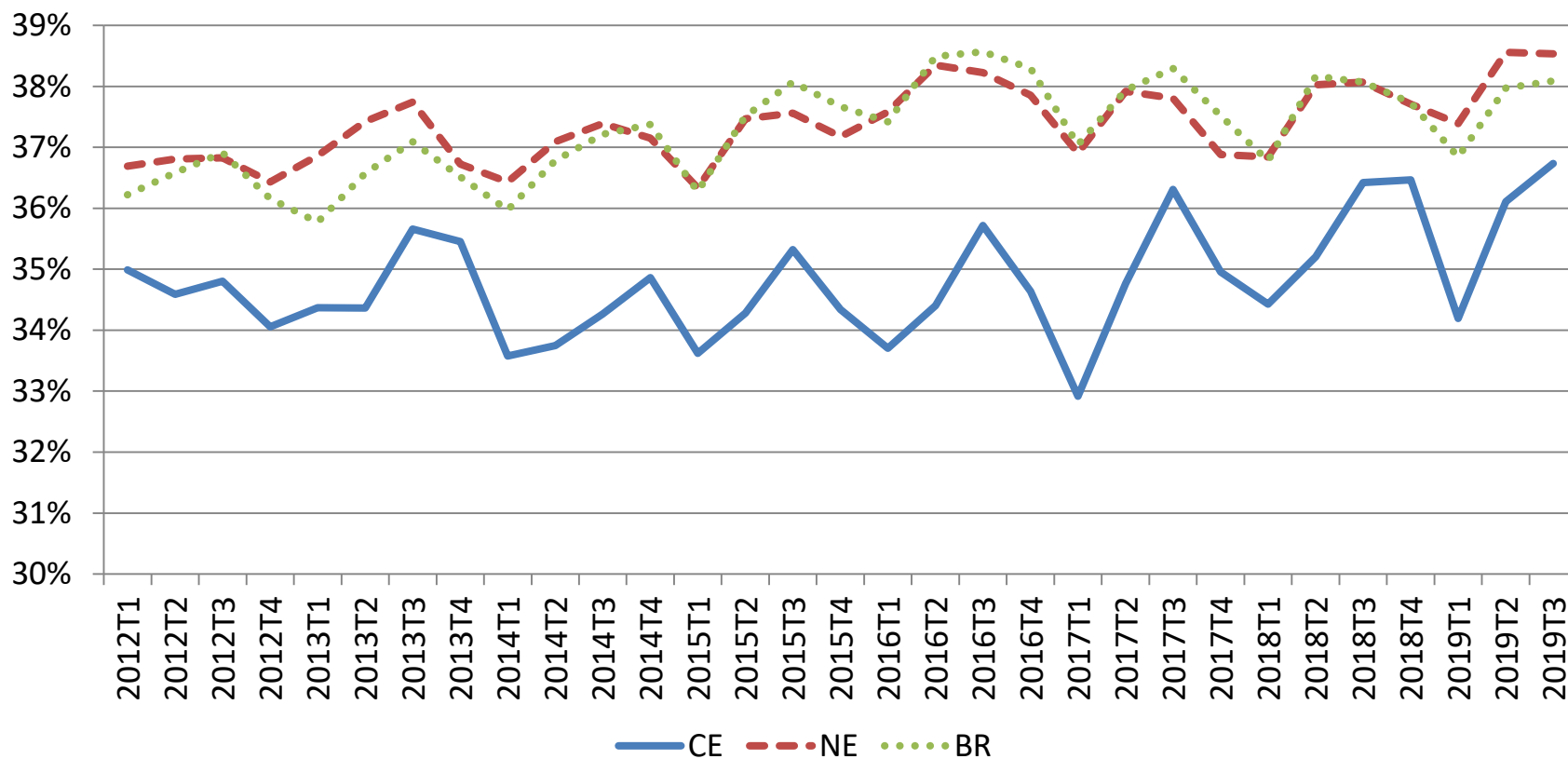
Tabela 1: Indicadores de Educação

INDICADORES DE EDUCAÇÃO	2012T3 (A)	2018T3 (B)	2019T3 (C)	VARIAÇÃO	
				Curto Prazo (C)/(B)	Longo Prazo (C)/(A)
1. Proporção de jovens de 15 a 29 anos frequentando a escola/universidade	34.8%	36.4%	36.7%	0.9%	5.6%
2. Proporção de jovens de 15 a 17 anos frequentando a escola	83.5%	89.8%	90.8%	1.1%	8.7%
3. Proporção de jovens de 15 a 17 anos frequentando o ensino médio	53.8%	67.0%	67.8%	1.1%	26.0%
4. Proporção de jovens de 15 a 29 anos analfabetos	3.1%	1.4%	1.7%	21.7%	-43.7%
5. Proporção de jovens de 15 a 17 anos com ensino fundamental completo	62.8%	73.3%	73.0%	-0.4%	16.3%
6. Proporção de jovens de 18 a 29 anos com ensino médio completo	51.2%	62.7%	63.6%	1.5%	24.2%
7. Proporção de jovens de 25 a 29 anos com ensino superior completo	8.8%	13.5%	14.3%	5.9%	62.1%
8. Número médio de anos de estudos para jovens entre 18 e 24 anos	10.1%	11.1%	11.2%	0.4%	10.5%

Fonte: Elaboração IPECE a partir da PNAD Contínua/IBGE.

2.2 INDICADORES DE EDUCAÇÃO

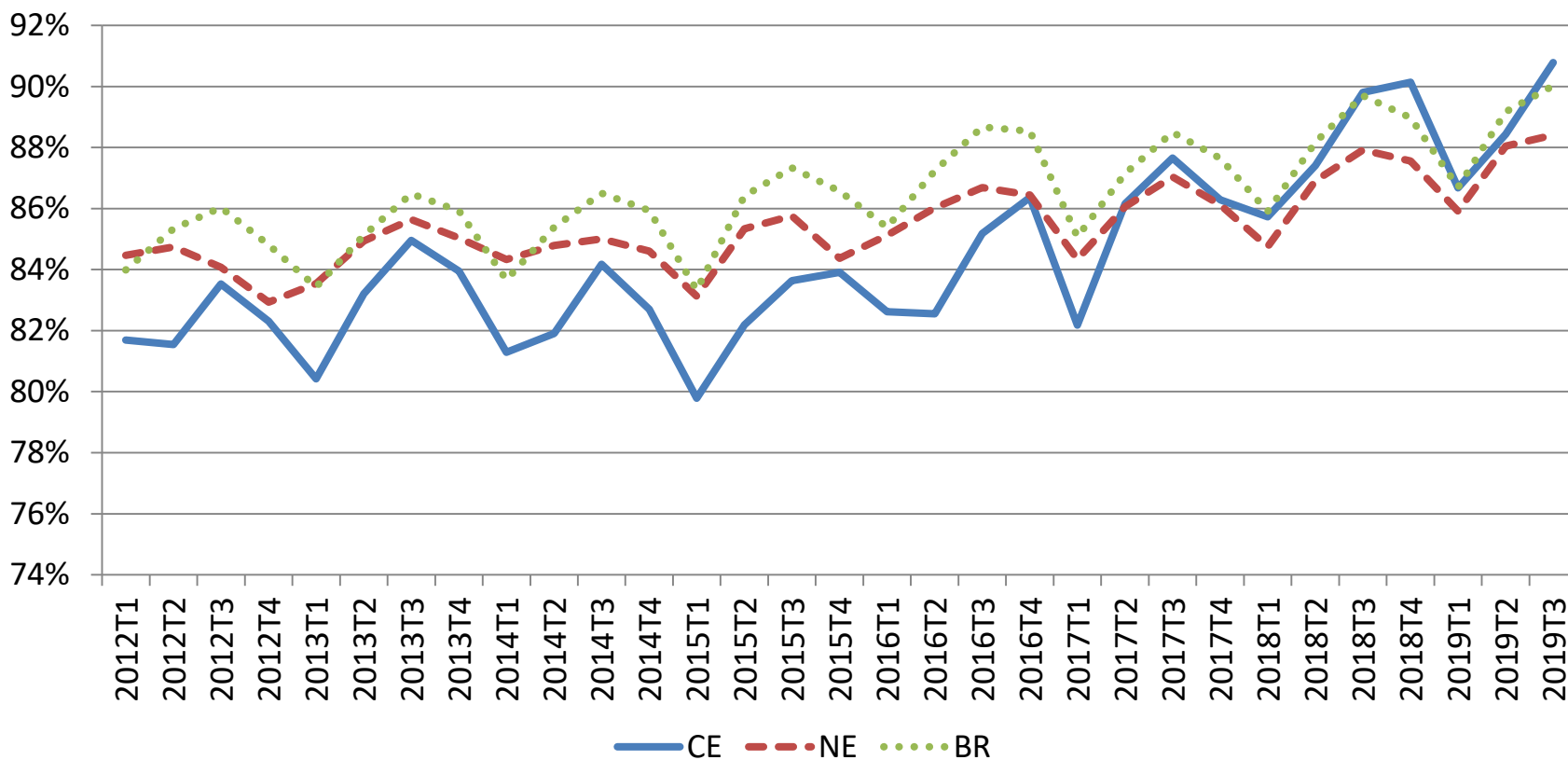
Gráfico 1: Proporção de jovens (15 a 29 anos) frequentando a escola/universidade



Fonte: Elaboração IPECE a partir da PNAD Contínua/IBGE.

2.2 INDICADORES DE EDUCAÇÃO

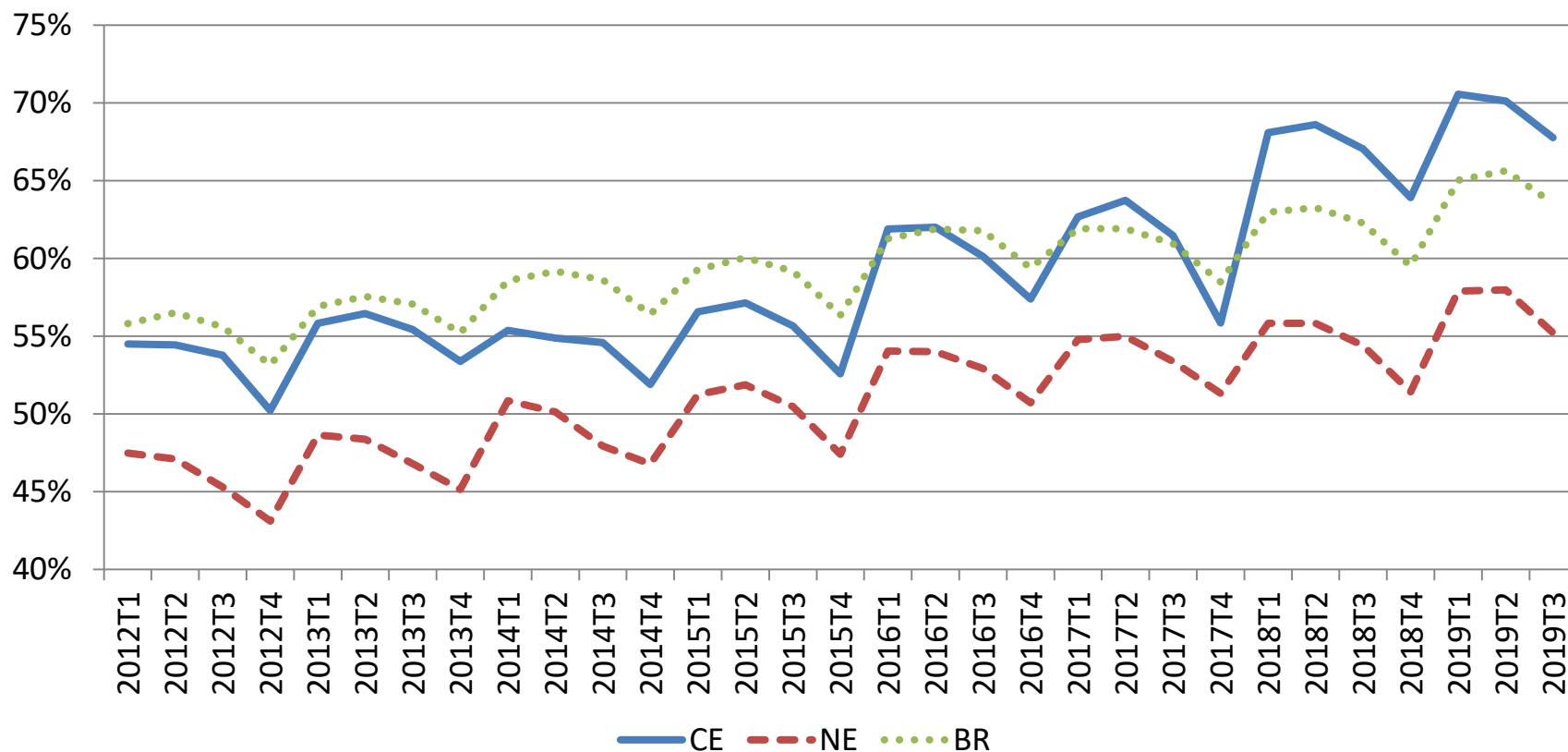
Gráfico 2: Proporção de jovens de 15 a 17 anos frequentando a escola



Fonte: Elaboração IPECE a partir da PNAD Contínua/IBGE.

2.2 INDICADORES DE EDUCAÇÃO

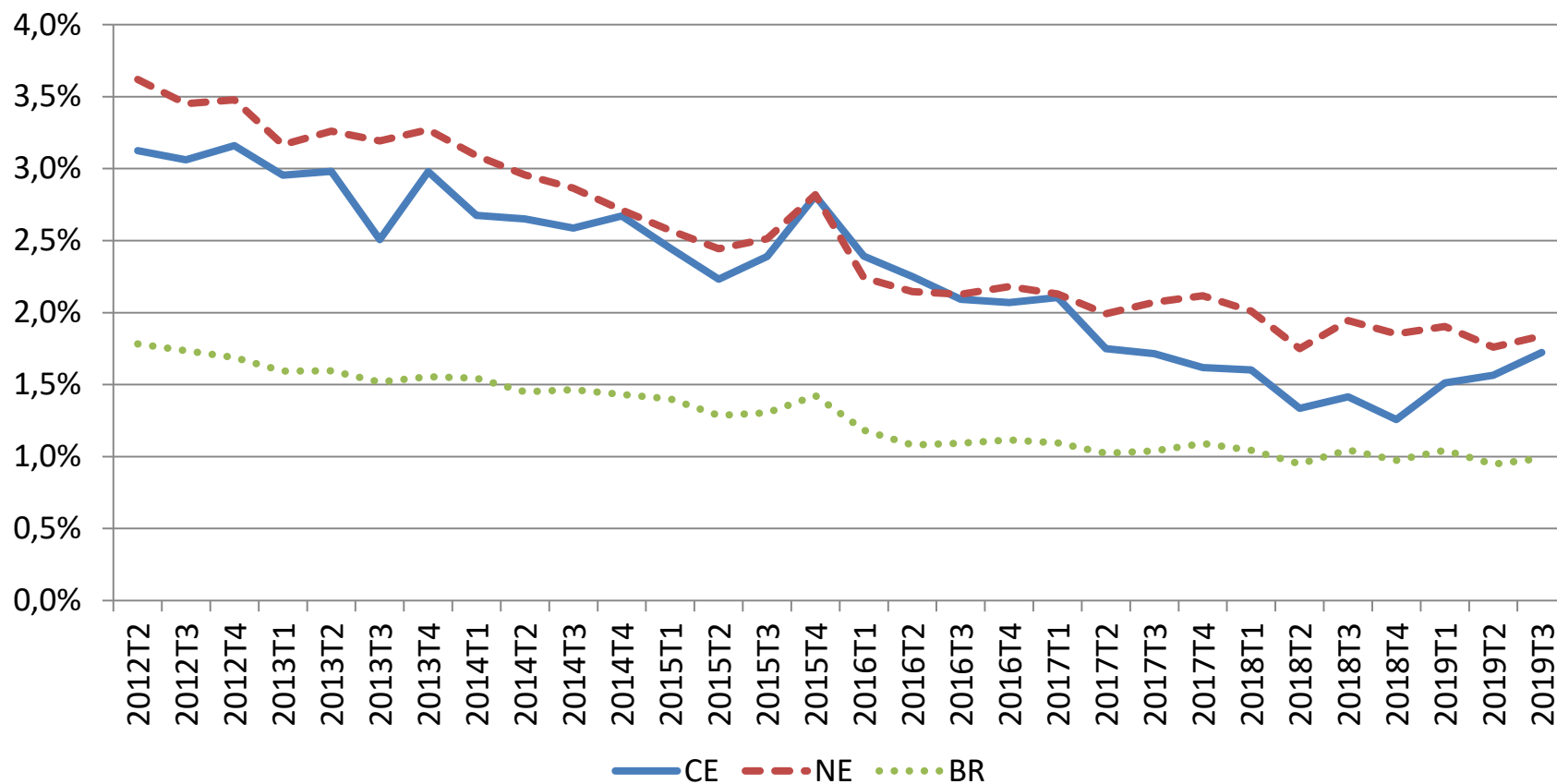
Gráfico 3: Proporção de jovens de 15 a 17 anos frequentando o ensino médio



Fonte: Elaboração IPECE a partir da PNAD Contínua/IBGE.

2.2 INDICADORES DE EDUCAÇÃO

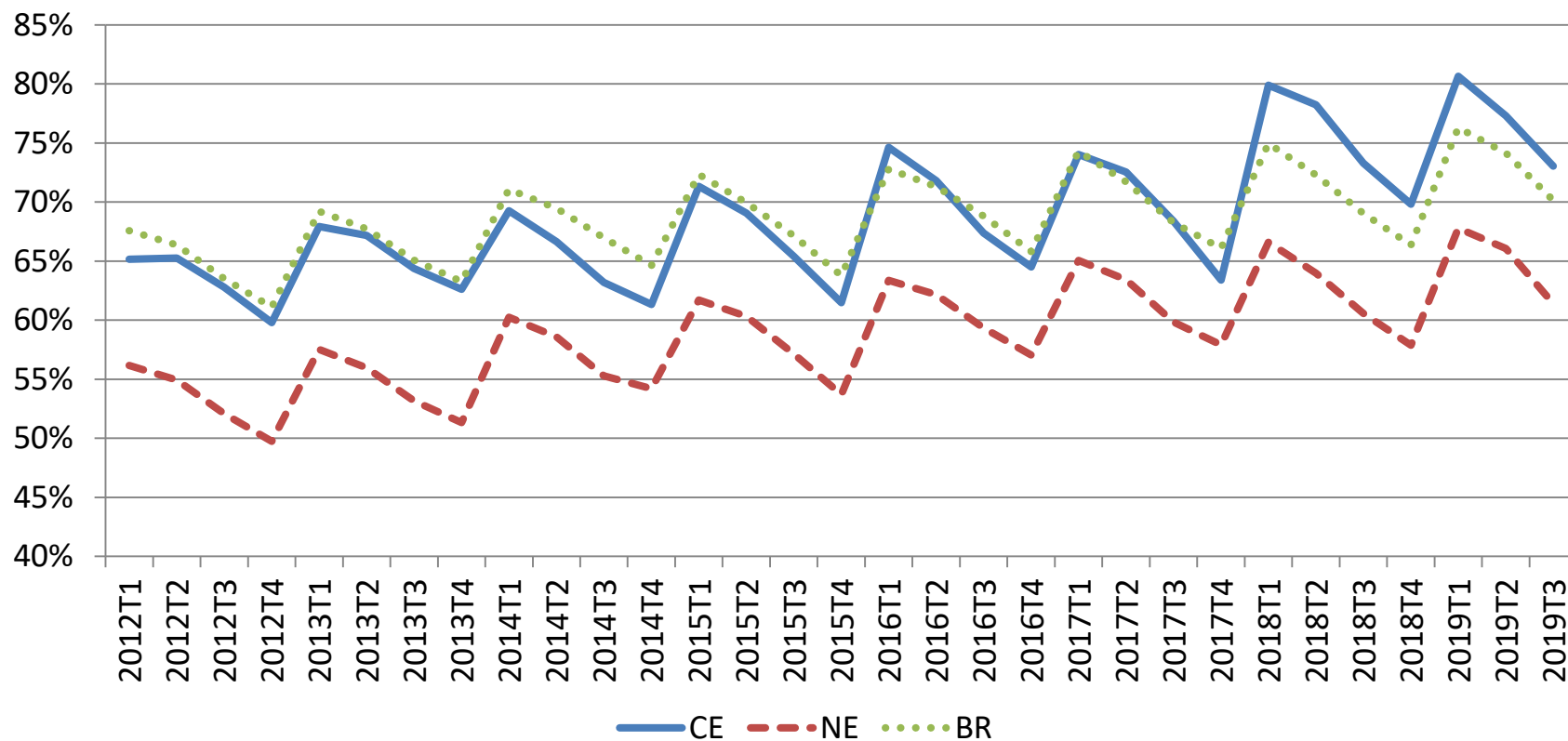
Gráfico 4: Proporção de jovens (15 a 29 anos) analfabetos



Fonte: Elaboração IPECE a partir da PNAD Contínua/IBGE.

2.2 INDICADORES DE EDUCAÇÃO

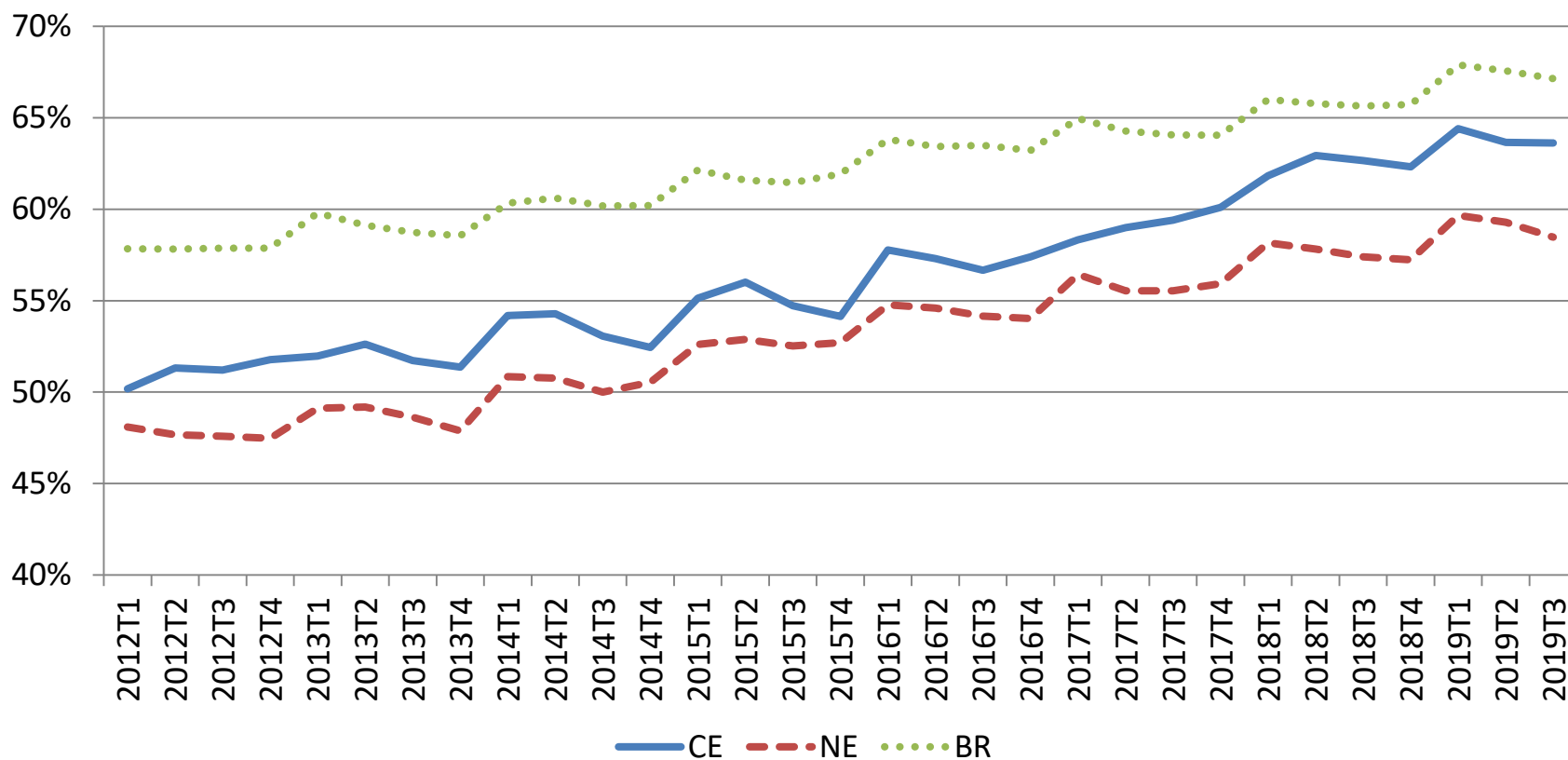
Gráfico 5: Proporção de jovens de 15 a 17 anos com ensino fundamental completo



Fonte: Elaboração IPECE a partir da PNAD Contínua/IBGE.

2.2 INDICADORES DE EDUCAÇÃO

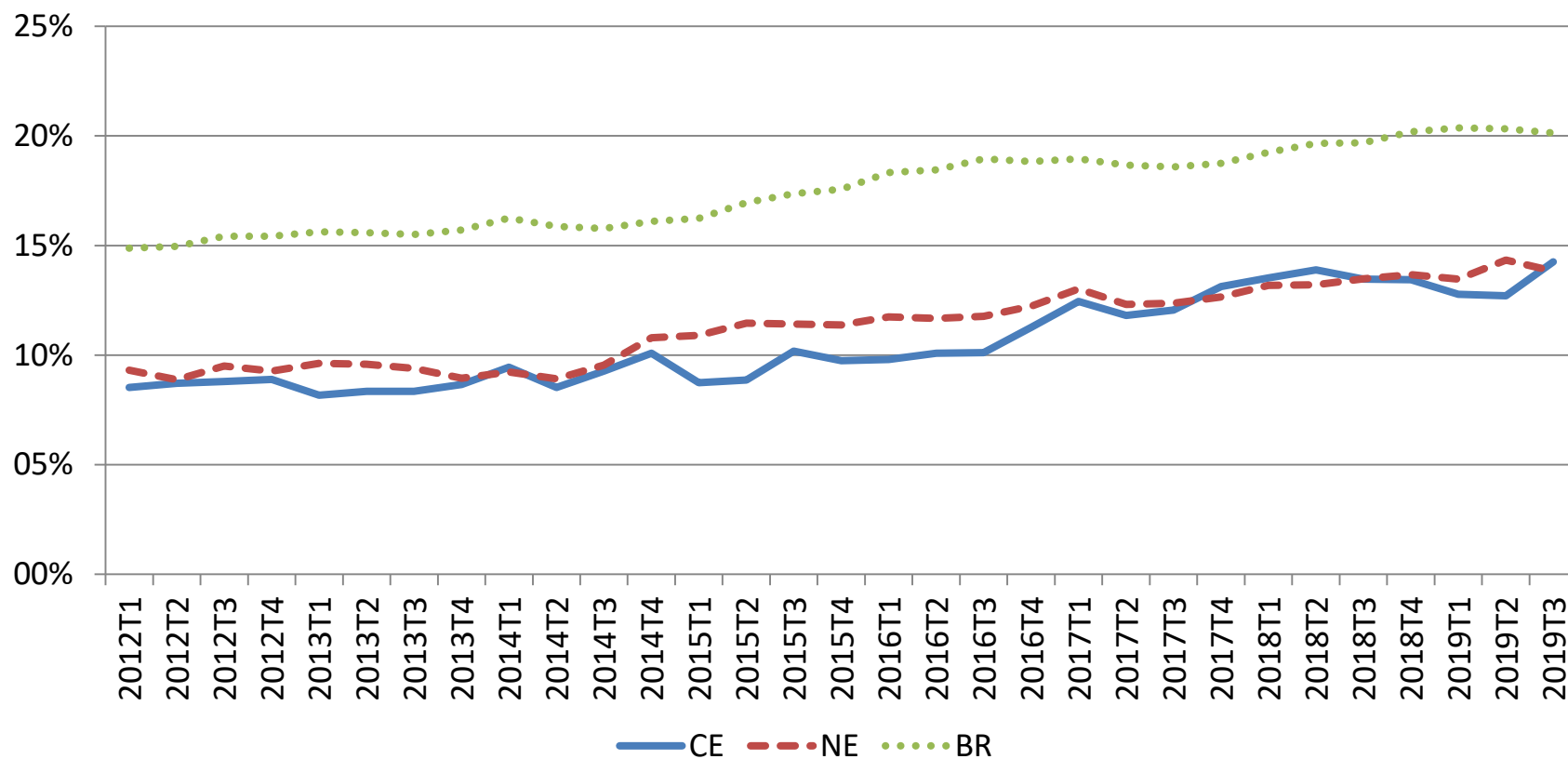
Gráfico 6: Proporção de jovens de 18 a 29 anos com ensino médio completo



Fonte: Elaboração IPECE a partir da PNAD Contínua/IBGE.

2.2 INDICADORES DE EDUCAÇÃO

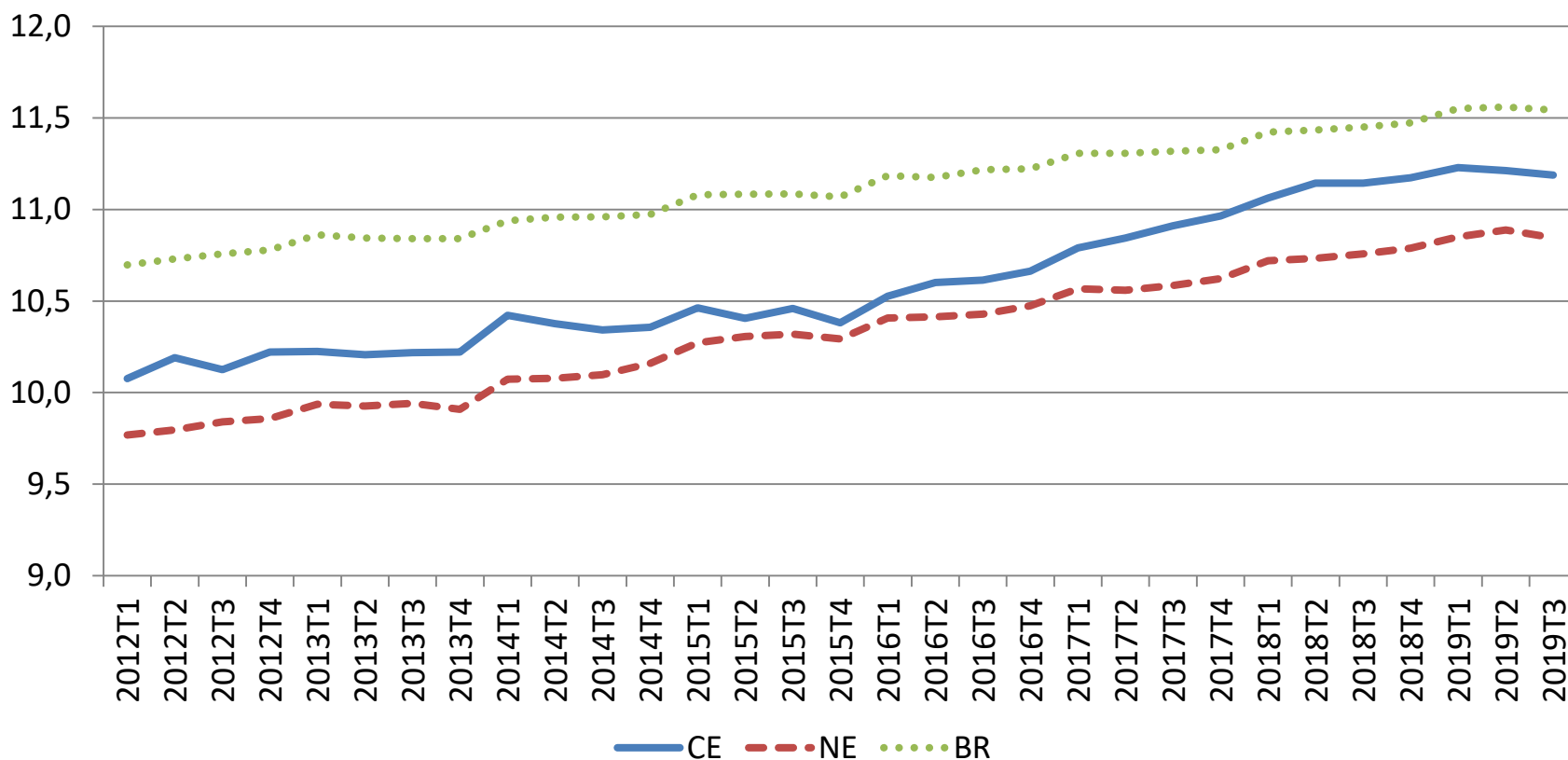
Gráfico 7: Proporção de jovens de 25 a 29 anos com ensino superior completo



Fonte: Elaboração IPECE a partir da PNAD Contínua/IBGE.

2.2 INDICADORES DE EDUCAÇÃO

Gráfico 8: Número médio de anos de estudos para os jovens entre 18 e 29 anos



Fonte: Elaboração IPECE a partir da PNAD Contínua/IBGE.

2.3 RESUMO DOS INDICADORES DE EDUCAÇÃO

- A frequência escolar de jovens entre 15 e 29 anos cresceu 5.6% entre 2012.T3 e 2019.T3 (ver Gráfico 1). Todavia, a média observada para o Ceará (37%) em 2019.T3 permanece abaixo da média do Nordeste (39%) e Brasil (38%);
- Na faixa etária de 15 a 17 anos, a proporção de jovens frequentando a escola alcançou os 91% nesse último trimestre, superior ao Nordeste (88%) e Brasil (90%) (ver Gráfico 2);
- Na mesma faixa etária, a proporção de jovens que frequentam o ensino médio foi de 68% em 2019.T3, 8.7% acima do valor observado no mesmo trimestre de 2012 e 1,1% acima do valor observado em 2018.T3. Esse valor está acima da média do Nordeste (55%) e do Brasil (64%) (ver Gráfico 3).
- Nos últimos três trimestres (2019.T1 a 2019.T3) houve um crescimento da proporção de jovens de 15 a 29 anos analfabetos (ver Gráfico 4). A variação de curto prazo foi de 21.7% (2018.T3 a 2019.T3), enquanto a variação de longo prazo registra uma redução de 43.7% no indicador (2012.T3 a 2019.T3);
- A proporção de jovens de 15 a 17 anos que concluíram o ensino fundamental chegou a 73% em 2019.T3, superior ao Nordeste (61%) e Brasil (70%);
- A proporção de jovens de 18 a 29 anos que concluíram o ensino médio alcançou os 64% em 2019.T3, 1,5% acima da proporção observada em 2018.T3 e 24,2% acima da proporção observada em 2012.T3. Esse valor ainda está abaixo da média do Brasil (67%), mas acima da média do Nordeste (58%) em 2019.T3;
- A proporção de jovens de 25 a 29 anos de estudos com ensino superior completo alcançou os 14,3% em 2019.T3, acima da média regional (13,8%) e abaixo da média nacional (20,1%);
- Nesse último trimestre, o Ceará manteve uma média de 11,2 anos de estudos para jovens de 18 a 29 anos em 2019.T3. Esse valor cresceu 0,4% em relação a 2018.T3, e 10,5% em relação à 2012.T3.

3. MERCADO DE TRABALHO

3.1 VARIAÇÕES DE CURTO E LONGO PRAZO

Tabela 2: Indicadores de Mercado de Trabalho

INDICADORES DE MERCADO DE TRABALHO	2012T3 (A)	2018T3 (B)	2019T3 (C)	VARIAÇÃO	
				Curto Prazo (C)/(B)	Longo Prazo (C)/(A)
9. Proporção de jovens entre 15 e 29 anos fora da força de trabalho	44.3%	43.5%	44.0%	1.0%	-0.7%
15 a 17 anos	78.2%	85.1%	86.3%	1.3%	10.3%
18 a 24 anos	37.6%	38.7%	38.2%	-1.3%	1.4%
25 a 29 anos	27.9%	24.7%	24.6%	-0.6%	-12.0%
10, Proporção de jovens 15 e 29 anos desocupados	14.5%	19.6%	20.4%	4.1%	41.0%
15 a 17 anos	20.7%	25.4%	25.7%	1.2%	24.2%
18 a 24 anos	16.3%	23.9%	25.8%	7.8%	58.2%
25 a 29 anos	10.6%	13.5%	13.0%	-3.6%	22.9%
11, Proporção de jovens entre 15 e 29 anos ocupados informalmente	56.8%	59.3%	58.5%	-1.3%	3.0%
15 a 17 anos	72.5%	65.9%	73.6%	11.6%	1.5%
18 a 24 anos	56.8%	59.3%	58.5%	-1.3%	3.0%
25 a 29 anos	53.2%	56.4%	57.3%	1.6%	7.5%

Fonte: Elaboração IPECE a partir da PNAD Contínua/IBGE.

3.1 VARIAÇÕES DE CURTO E LONGO PRAZO

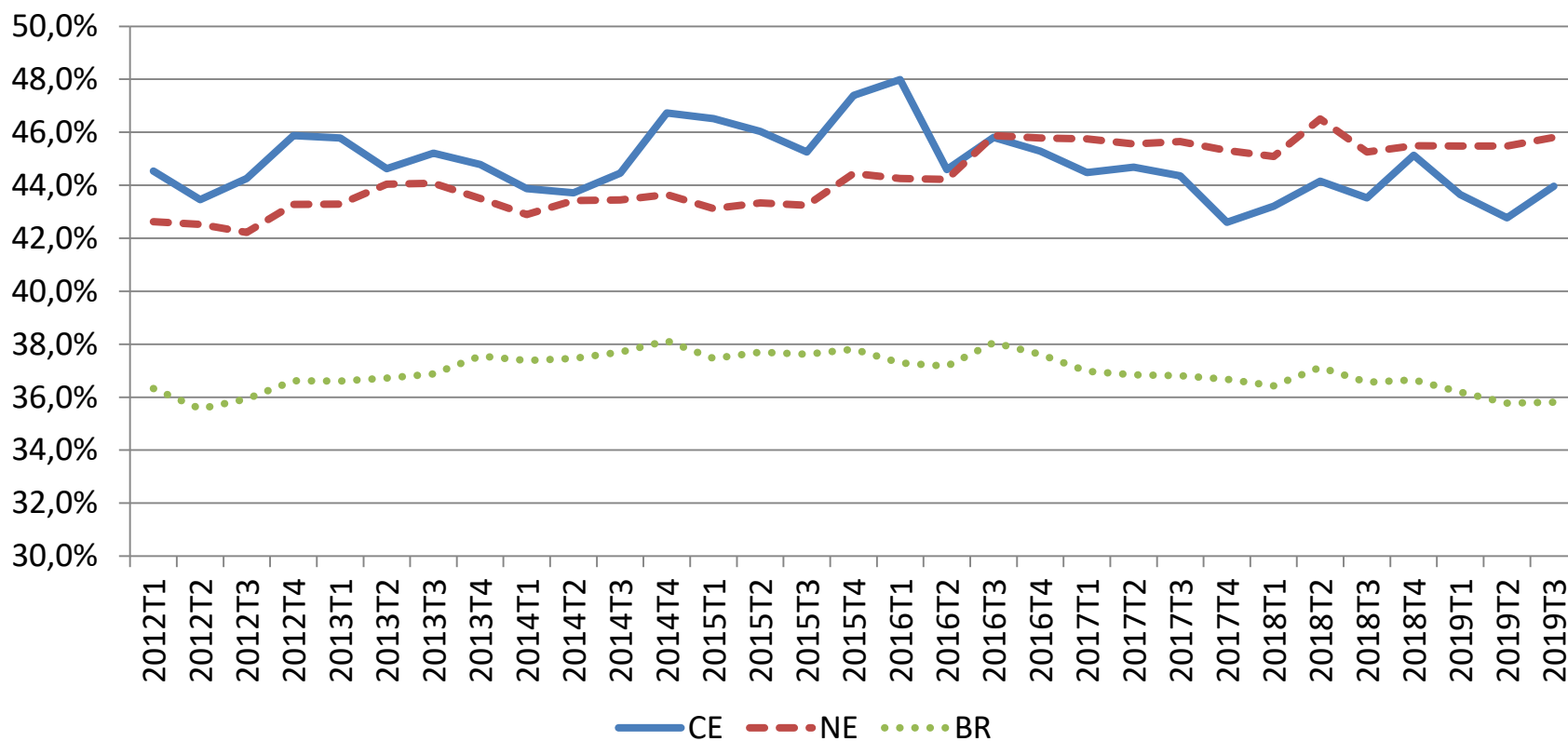
Tabela 2: Indicadores de Mercado de Trabalho

INDICADORES DE MERCADO DE TRABALHO	2012T3 (A)	2018T3 (B)	2019T3 (C)	VARIAÇÃO	
				Curto Prazo (C)/(B)	Longo Prazo (C)/(A)
12. Rendimento real efetivo de todos os trabalhos para jovens entre 15 e 29 anos ocupados no mercado de trabalho	R\$ 938.1	R\$ 959.9	R\$ 930.7	-3.0%	-0.8%
15 a 17 anos	R\$ 403.9	R\$ 336.3	R\$ 348.8	3.7%	-13.6%
18 a 24 anos	R\$ 836.1	R\$ 799.0	R\$ 806.4	0.9%	-3.5%
25 a 29 anos	R\$ 1,147.6	R\$ 1,179.5	R\$ 1,105.9	-6.2%	-3.6%
Ocupados formalmente (15 a 29 anos)	R\$ 1,153.2	R\$ 1,188.8	R\$ 1,183.2	-0.5%	2.6%
Ocupados informalmente (15 a 29 anos)	R\$ 717.6	R\$ 728.0	R\$ 682.7	-6.2%	-4.9%

Fonte: Elaboração IPECE a partir da PNAD Contínua/IBGE. Valores deflacionados com base no IPCA/IBGE (2018T1=100).

3.2 INDICADORES DO MERCADO DE TRABALHO

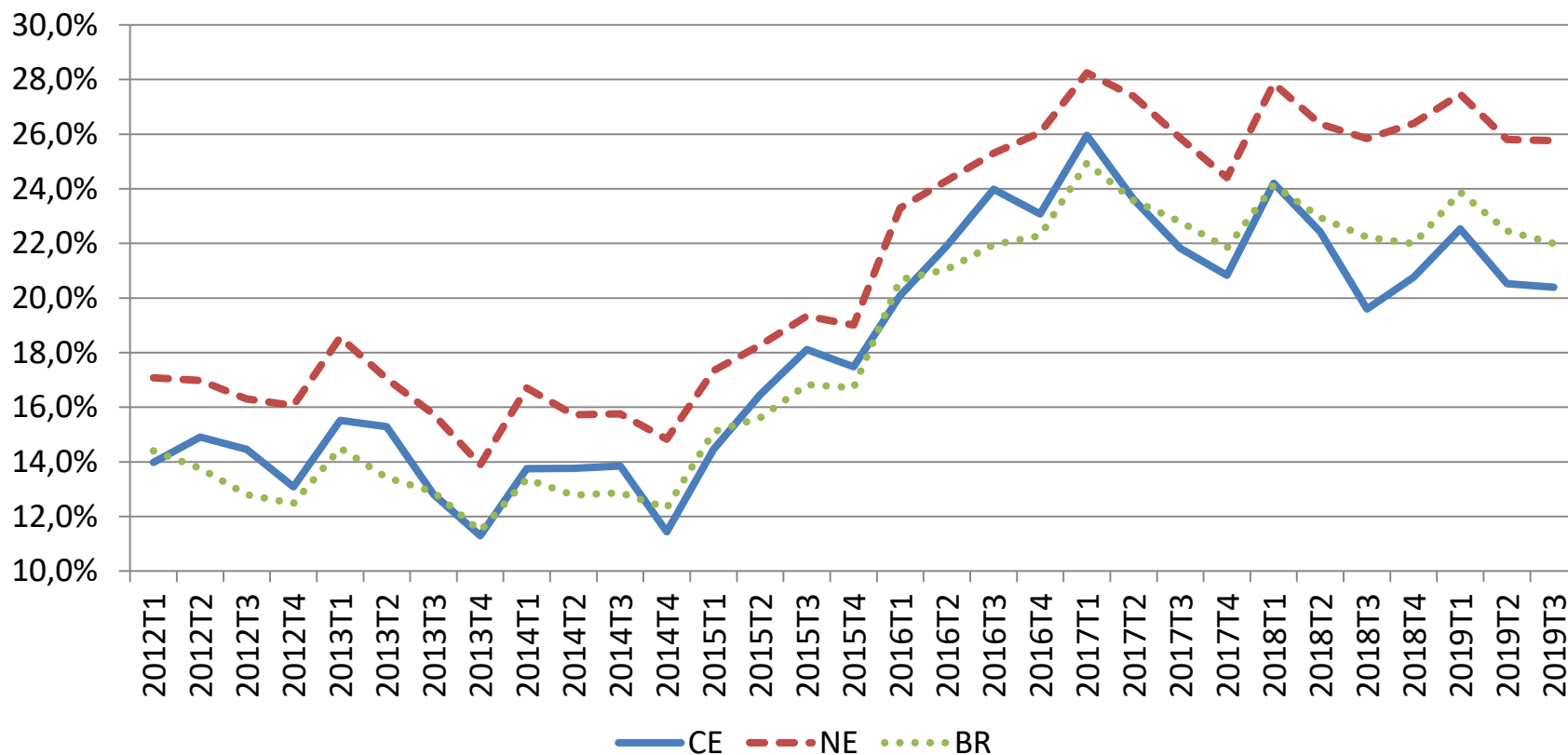
Gráfico 9: Proporção de jovens (15 a 29 anos) fora do mercado de trabalho



Fonte: Elaboração IPECE a partir da PNAD Contínua/IBGE.

3.2 INDICADORES DO MERCADO DE TRABALHO

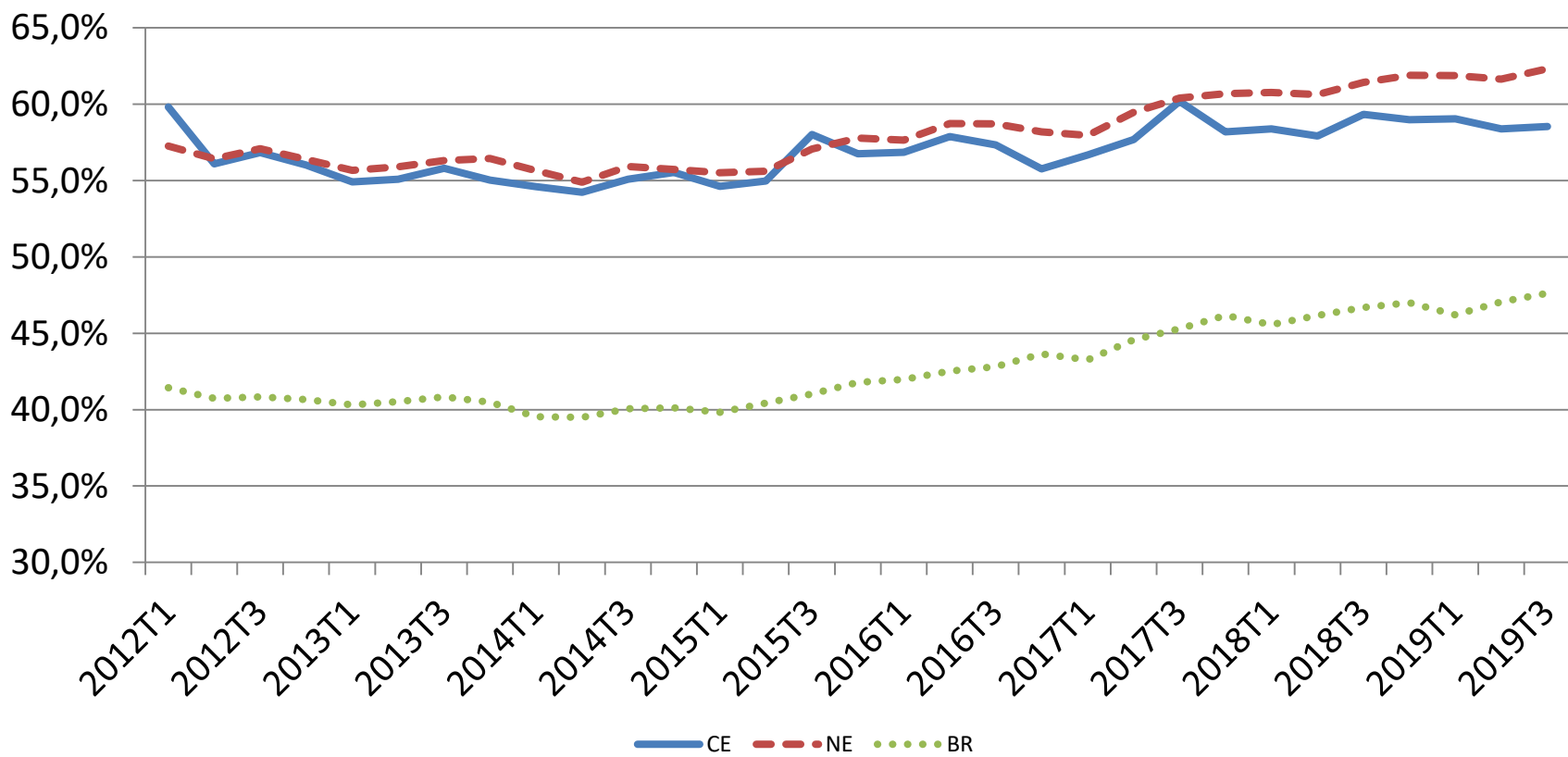
Gráfico 10: Proporção de jovens (15 a 29 anos) desocupados no mercado de trabalho



Fonte: Elaboração IPECE a partir da PNAD Contínua/IBGE.

3.2 INDICADORES DO MERCADO DE TRABALHO

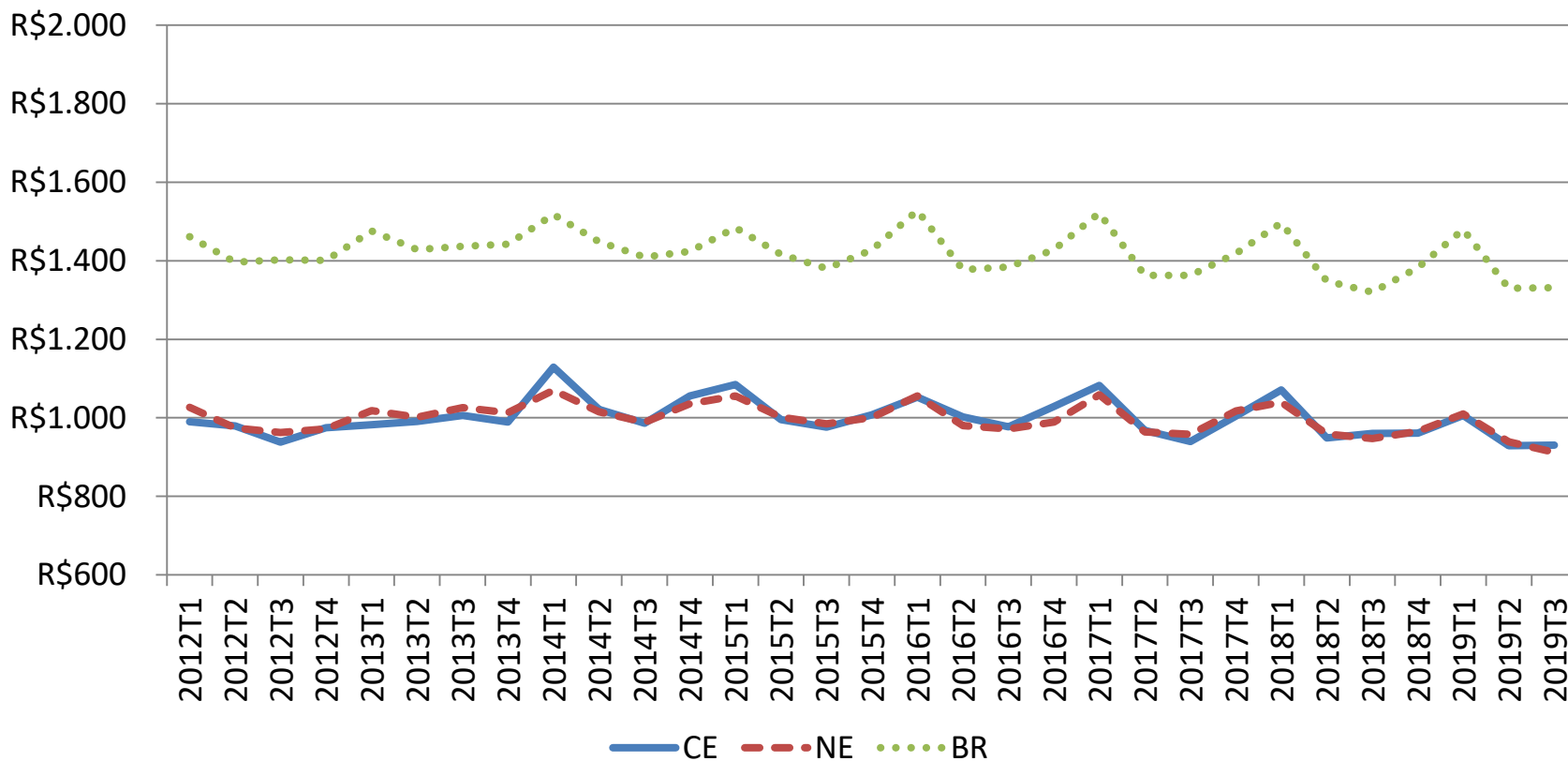
Gráfico 11: Proporção de jovens (15 a 29 anos) ocupados informalmente no mercado de trabalho



Fonte: Elaboração IPECE a partir da PNAD Contínua/IBGE.

3.2 INDICADORES DO MERCADO DE TRABALHO

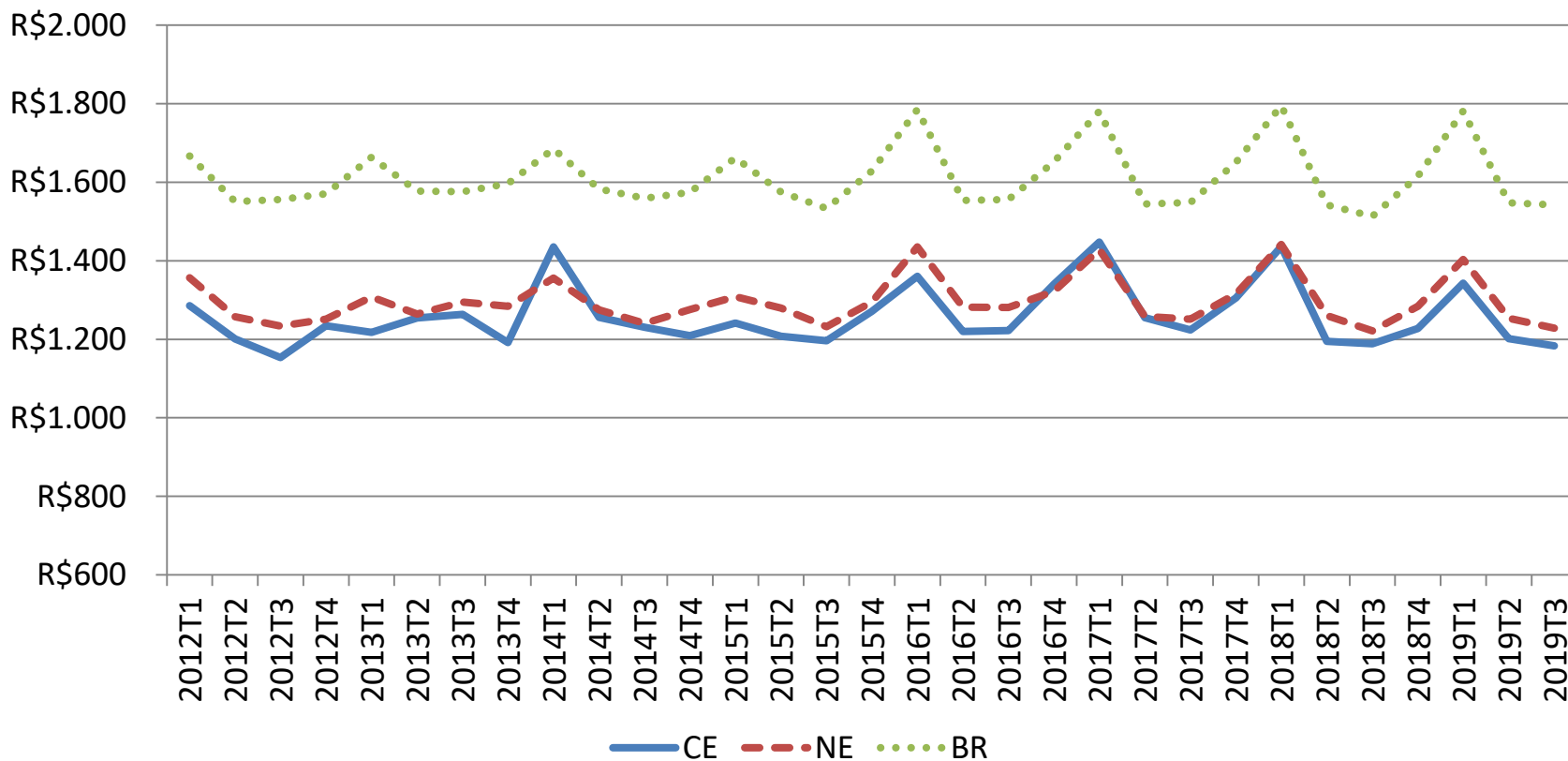
Gráfico 12: Rendimento médio real efetivo de todos os trabalhos para jovens (15 a 29 anos) ocupados no mercado de trabalho



Fonte: Elaboração IPECE a partir da PNAD Contínua/IBGE.

3.2 INDICADORES DO MERCADO DE TRABALHO

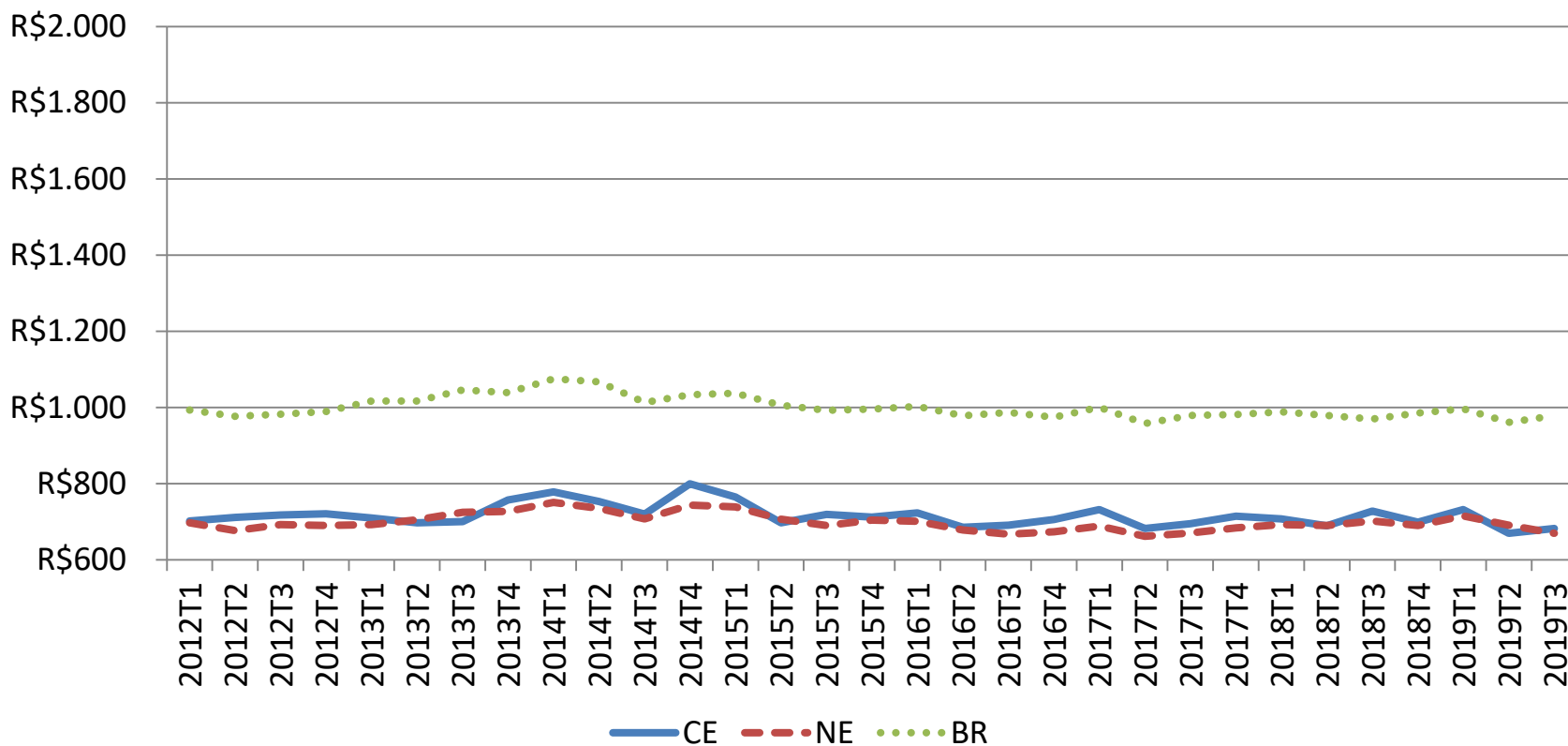
Gráfico 13: Rendimento médio real efetivo de todos os trabalhos para jovens (15 a 29 anos) ocupados formalmente no mercado de trabalho



Fonte: Elaboração IPECE a partir da PNAD Contínua/IBGE.

3.2 INDICADORES DO MERCADO DE TRABALHO

Gráfico 14: Rendimento médio real efetivo de todos os trabalhos para jovens (15 a 29 anos) ocupados informalmente no mercado de trabalho



Fonte: Elaboração IPECE a partir da PNAD Contínua/IBGE.

3.3 RESUMO DOS INDICADORES DO MERCADO DE TRABALHO

- A proporção de jovens de 15 a 29 anos fora da força de trabalho alcançou 44% em 2019.T3, 1% acima do nível observado no mesmo trimestre do ano anterior. No entanto, houve uma redução dessa proporção para jovens na faixa etária de 18 a 24 anos e de 25 a 29 anos no mesmo período (ver Tabela 2);
- Embora a taxa de desocupação dos jovens entre 15 e 29 anos tenha decrescido nos últimos trimestres, ela atingiu 20% em 2019.T3. No curto prazo, esse valor variou 4,1% acima da taxa observada em 2018.T3. No longo prazo, a variação foi de 41% em relação a 2012.T3 (ver Gráfico 10);
- A proporção de jovens de 15 a 29 anos ocupados informalmente se manteve estável, no valor de 58,5% em 2019.T3 (ver Gráfico 11). Esse valor está abaixo da média do Nordeste (62,3%), mas substancialmente acima da média do Brasil (47,6%);
- O rendimento real médio mensal dos jovens de 15 a 29 anos foi de R\$ 931, ou seja, 6.8% abaixo do salário mínimo nacional (R\$ 998). Esse valor médio é de R\$ 1.183 para os jovens ocupados formalmente, e de R\$ 683 para jovens ocupados informalmente (ver Gráficos 12, 13 e 14);
- Ademais, o rendimento real do jovem cearense é sempre inferior a média nacional. O diferencial tem se mantido apesar do aumento da escolaridade do jovem no Ceará em relação à média nacional.

4. JOVENS QUE ESTÃO FORA DA ESCOLA E SEM OCUPAÇÃO

4.1 VARIAÇÕES DE CURTO E LONGO PRAZO

Tabela 3: Proporção de Jovens de 15 a 29 anos que não frequentam a escola e não possuem ocupação

INDICADORES DE MERCADO DE TRABALHO	2012T3 (A)	2018T3 (B)	2019T3 (C)	VARIAÇÃO	
				Curto Prazo (C)/(B)	Longo Prazo (C)/(A)
13. Proporção de jovens entre 15 e 29 anos não frequentam a escola e não possuem ocupação	26.8%	27.7%	28.0%	0.9%	4.3%
15 a 17 anos	11.4%	7.4%	7.5%	1.2%	-34.6%
18 a 24 anos	31.9%	33.8%	35.2%	4.1%	10.3%
25 a 29 anos	31.1%	31.3%	30.7%	-1.8%	-1.4%
Masculino	18.8%	22.2%	21.5%	-3.4%	14.0%
Feminino	34.6%	33.5%	34.6%	3.5%	0.2%
Branco	24.8%	23.8%	24.6%	3.3%	-0.8%
Negros/Pardos	23.5%	26.9%	26.9%	-0.2%	14.5%
Indígenas/Asiáticos	24.9%	30.7%	30.4%	-0.8%	22.3%
Fortaleza	22.0%	21.8%	23.5%	8.0%	7.0%
RMF (exclusive Fortaleza)	25.5%	28.8%	27.1%	-5.8%	6.3%
Interior	29.6%	30.4%	30.4%	0.0%	2.6%

Fonte: Elaboração IPECE a partir da PNAD Contínua/IBGE.

4.2 QUANTIFICANDO O NÚMERO DE JOVENS NEM-NEM

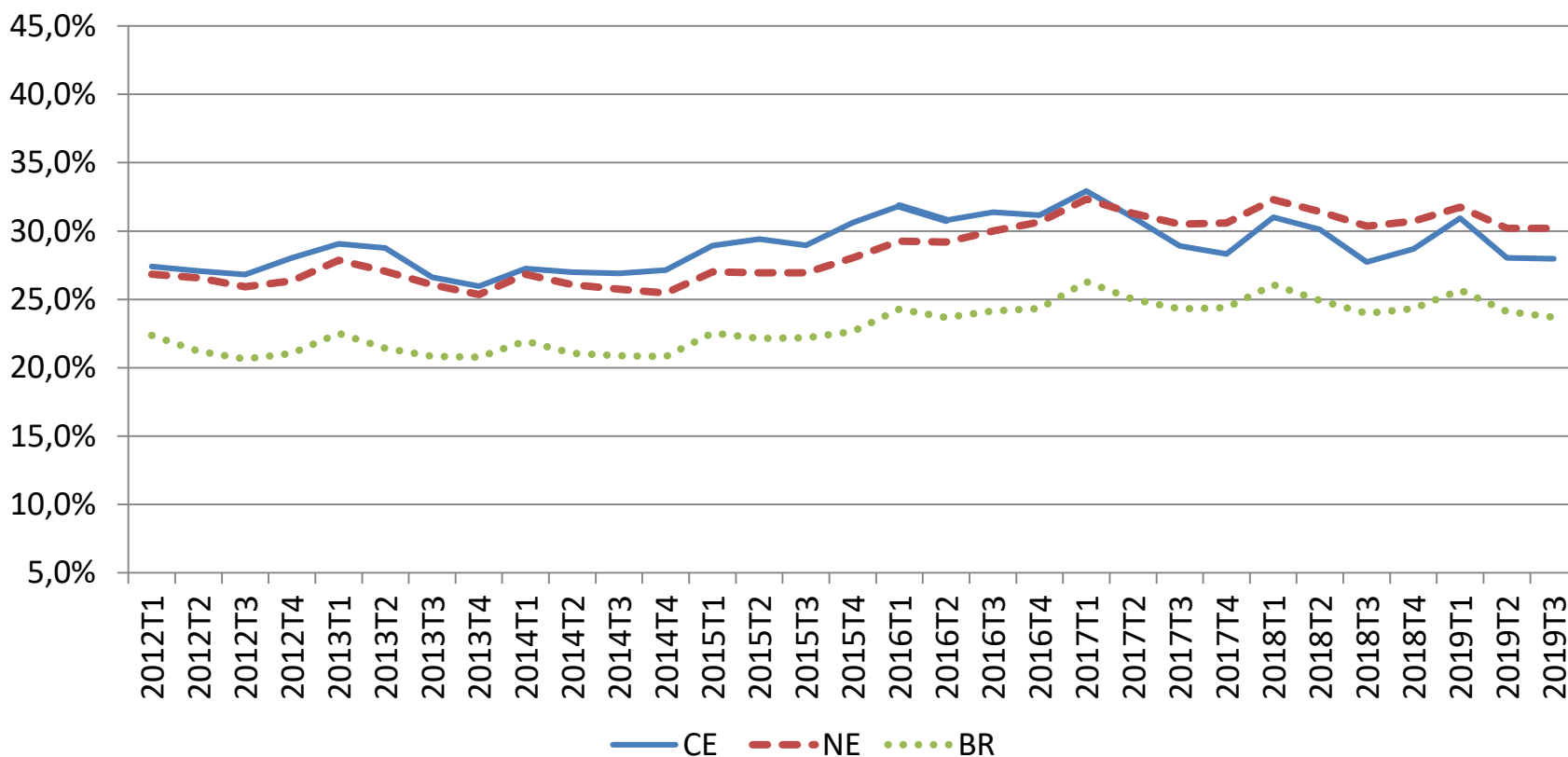
Tabela 4: Distribuição dos jovens entre 15 e 29 anos por condição na escola e no mercado de trabalho no Ceará

CONDIÇÃO NO MERCADO DE TRABALHO	CONDIÇÃO NA ESCOLA								
	2012T3			2018T3			2019T3		
	Não frequenta escola	Frequenta escola	Total	Não frequenta escola	Frequenta escola	Total	Não frequenta escola	Frequenta escola	Total
Ocupados	882,502	214,110	1,096,613	795,675	212,122	1,007,797	752,793	198,892	951,685
	38.37%	9.31%	47.68%	35.85%	9.56%	45.41%	35.29%	9.32%	44.61%
Desocupados	141,525	43,807	185,333	182,793	62,724	245,517	185,152	58,640	243,791
	6.15%	1.90%	8.06%	8.24%	2.83%	11.06%	8.68%	2.75%	11.43%
Fora da força de trabalho	475,389	542,480	1,017,868	432,570	533,532	966,101	411,707	526,153	937,860
	20.67%	23.59%	44.26%	19.49%	24.04%	43.53%	19.30%	24.66%	43.96%
Proporção de Jovens Nem-Nem	616,914			615,363			596,859		
	26.82%			27.73%			27.98%		
Total	1,499,416	800,397	2,299,813	1,411,038	808,377	2,219,415	1,349,652	783,684	2,133,336
	65.20%	34.80%	100%	63.58%	36.42%	100%	63.26%	36.74%	100%

Fonte: Elaboração IPECE a partir da PNAD Contínua/IBGE.

4.3 INDICADORES: JOVENS FORA DA ESCOLA E SEM OCUPAÇÃO

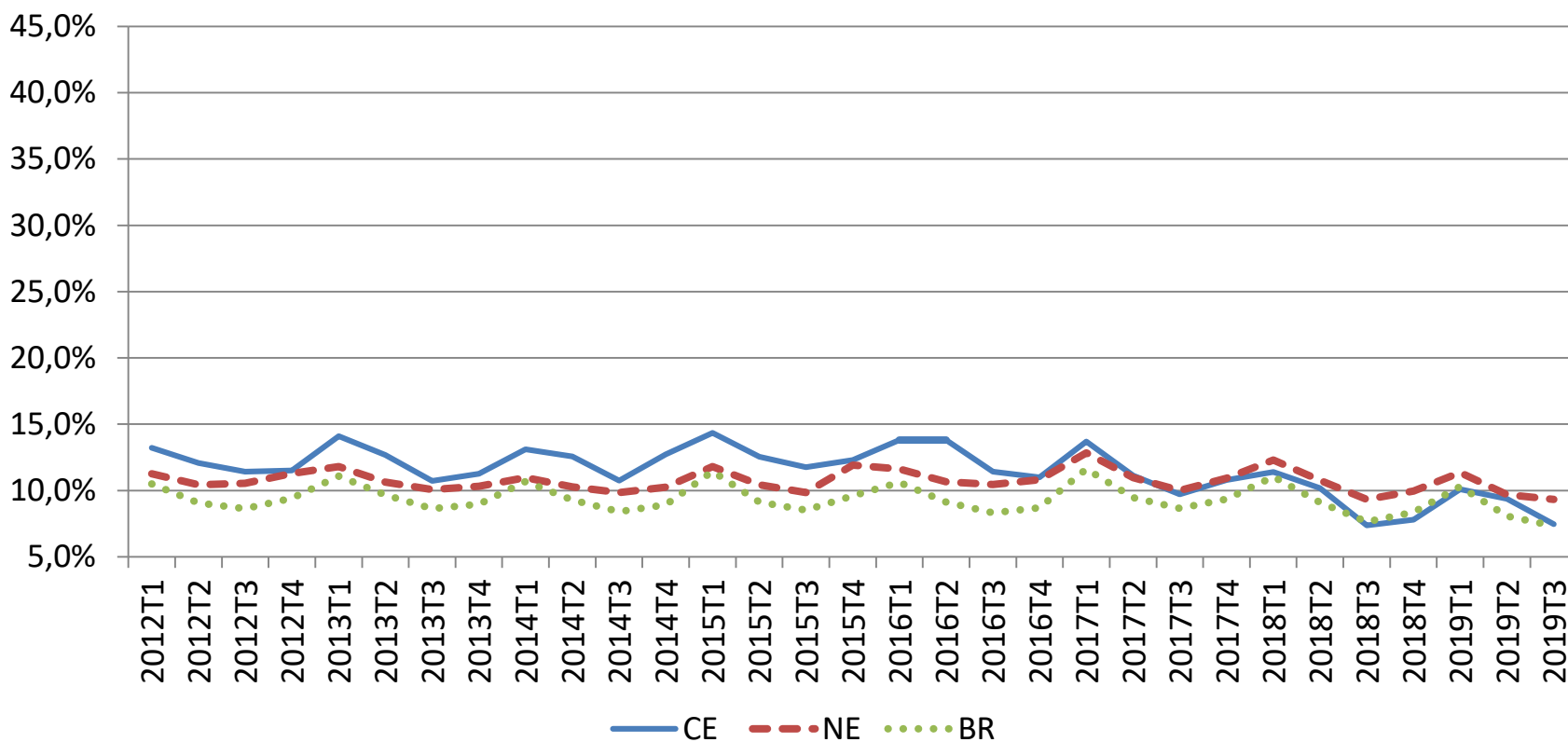
Gráfico 15: Proporção de jovens (15 a 29 anos) que não frequentam a escola e não possuem ocupação



Fonte: Elaboração IPECE a partir da PNAD Contínua/IBGE.

4.3 INDICADORES: JOVENS FORA DA ESCOLA E SEM OCUPAÇÃO

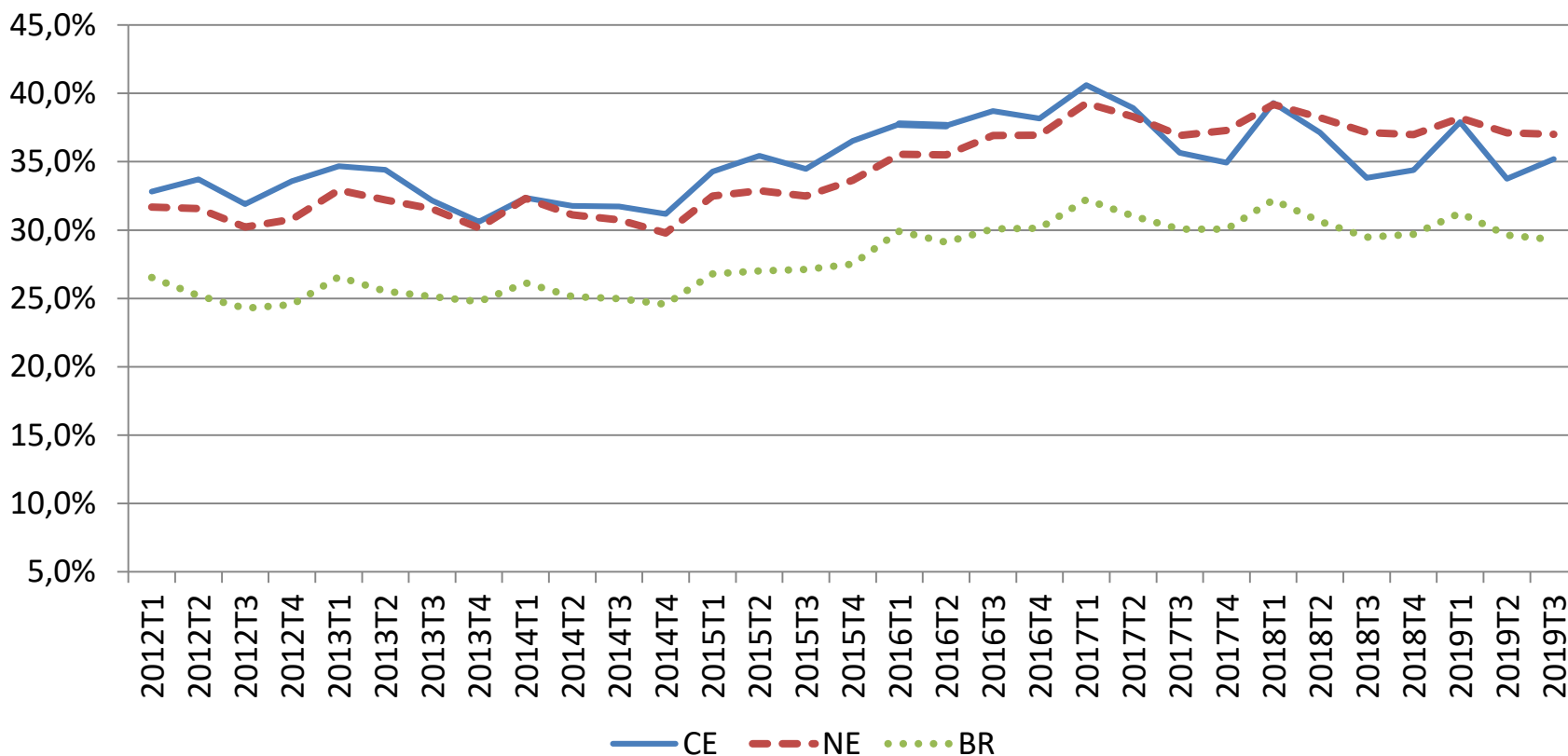
Gráfico 16: Proporção de jovens de 15 a 17 anos que não frequentam a escola e não possuem ocupação



Fonte: Elaboração IPECE a partir da PNAD Contínua/IBGE.

4.3 INDICADORES: JOVENS FORA DA ESCOLA E SEM OCUPAÇÃO

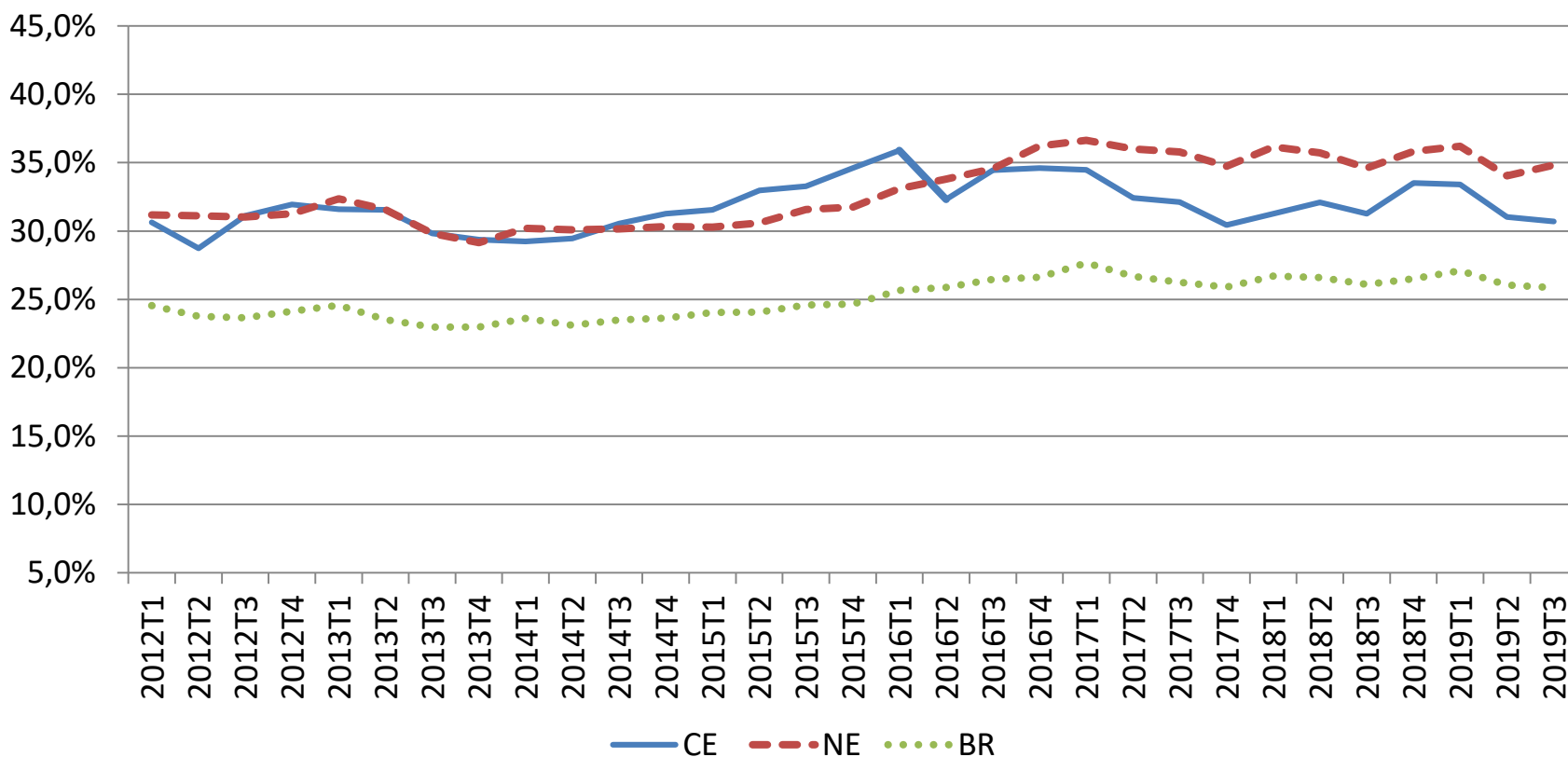
Gráfico 17: Proporção de jovens de 18 a 24 anos que não frequentam a escola e não possuem ocupação



Fonte: Elaboração IPECE a partir da PNAD Contínua/IBGE.

4.3 INDICADORES: JOVENS FORA DA ESCOLA E SEM OCUPAÇÃO

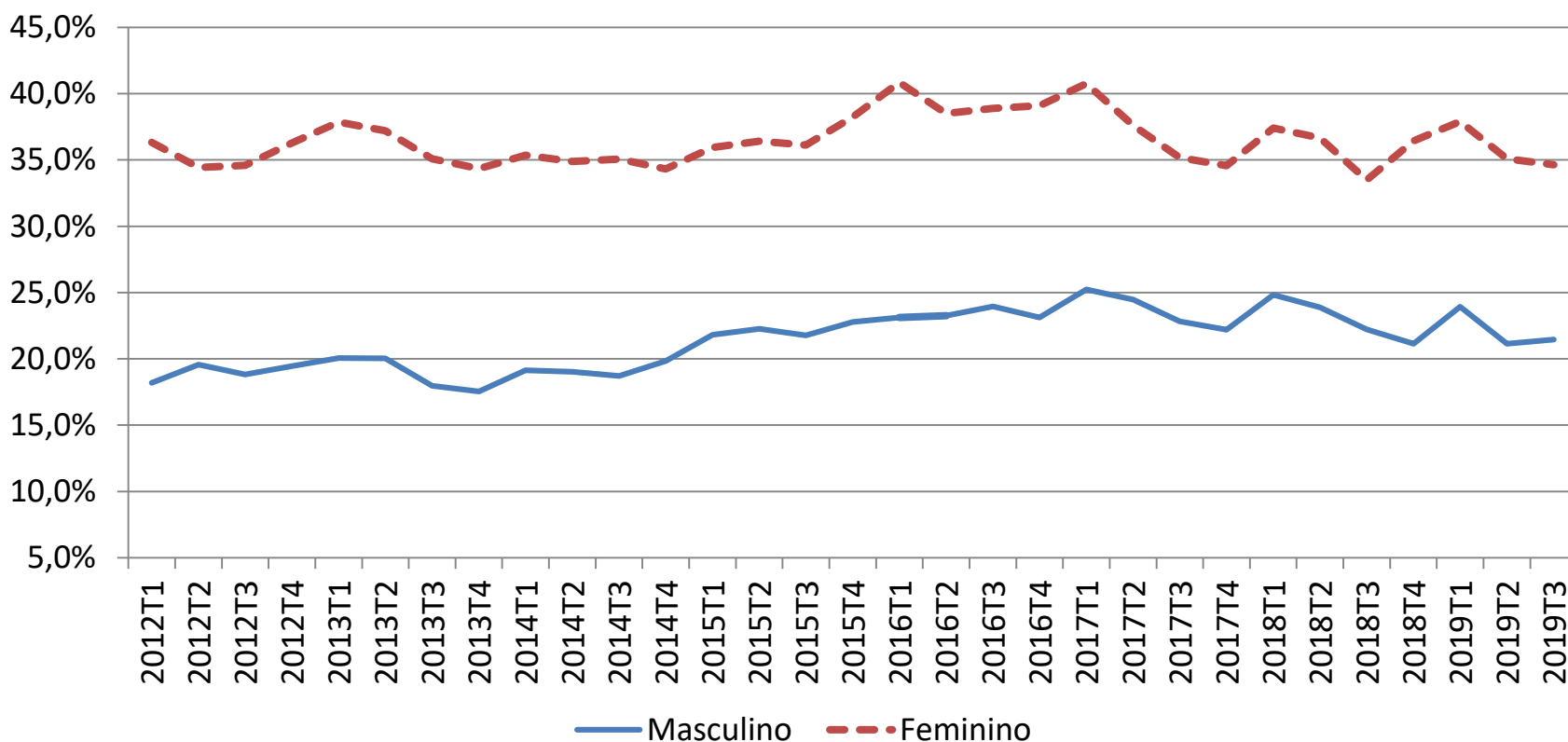
Gráfico 18: Proporção de jovens de 25 a 29 anos que não frequentam a escola e não possuem ocupação



Fonte: Elaboração IPECE a partir da PNAD Contínua/IBGE.

4.3 INDICADORES: JOVENS FORA DA ESCOLA E SEM OCUPAÇÃO

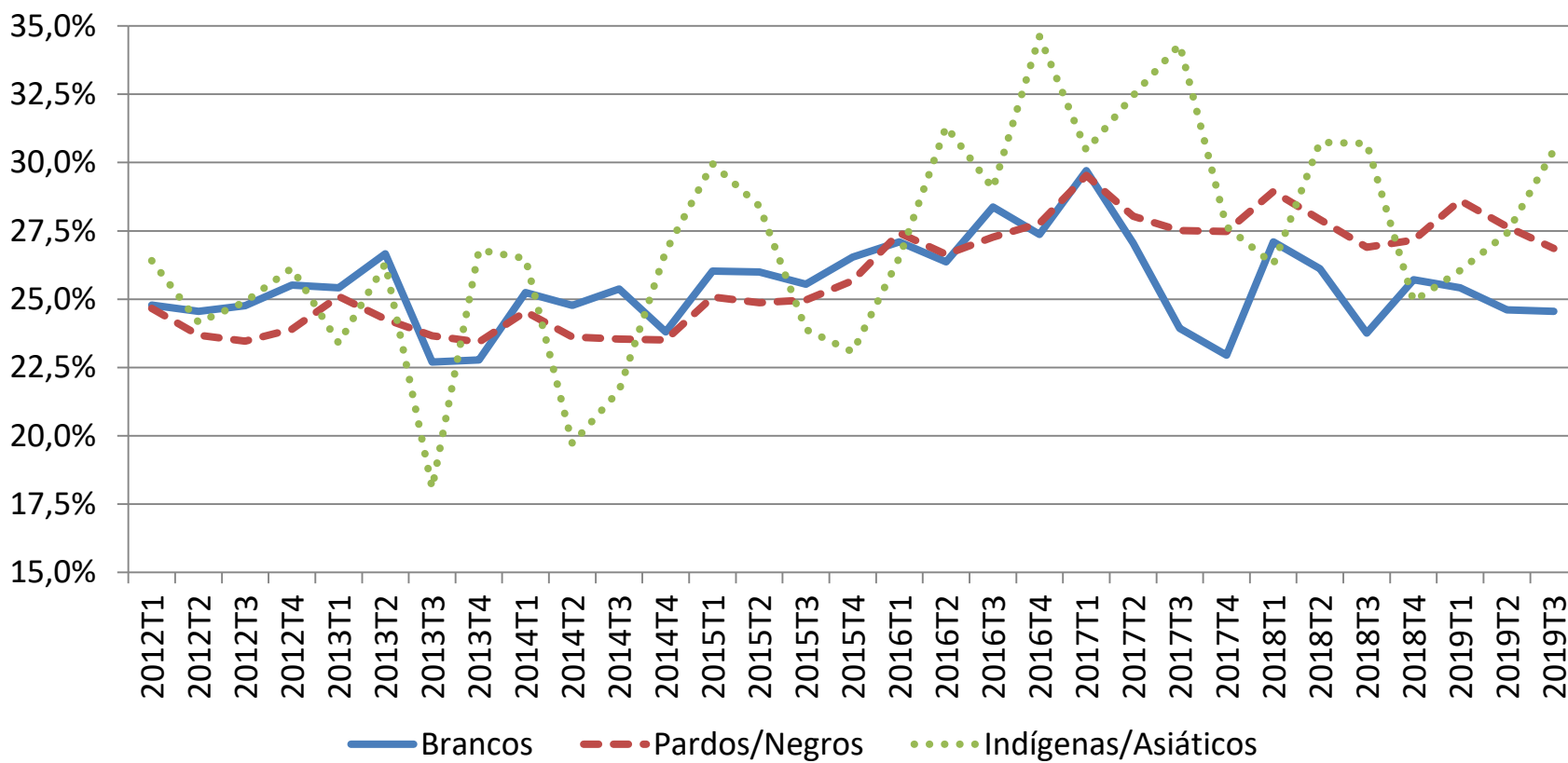
Gráfico 19: Proporção de jovens (15 a 29 anos) que não frequentam a escola e não possuem ocupação por gênero



Fonte: Elaboração IPECE a partir da PNAD Contínua/IBGE.

4.3 INDICADORES: JOVENS FORA DA ESCOLA E SEM OCUPAÇÃO

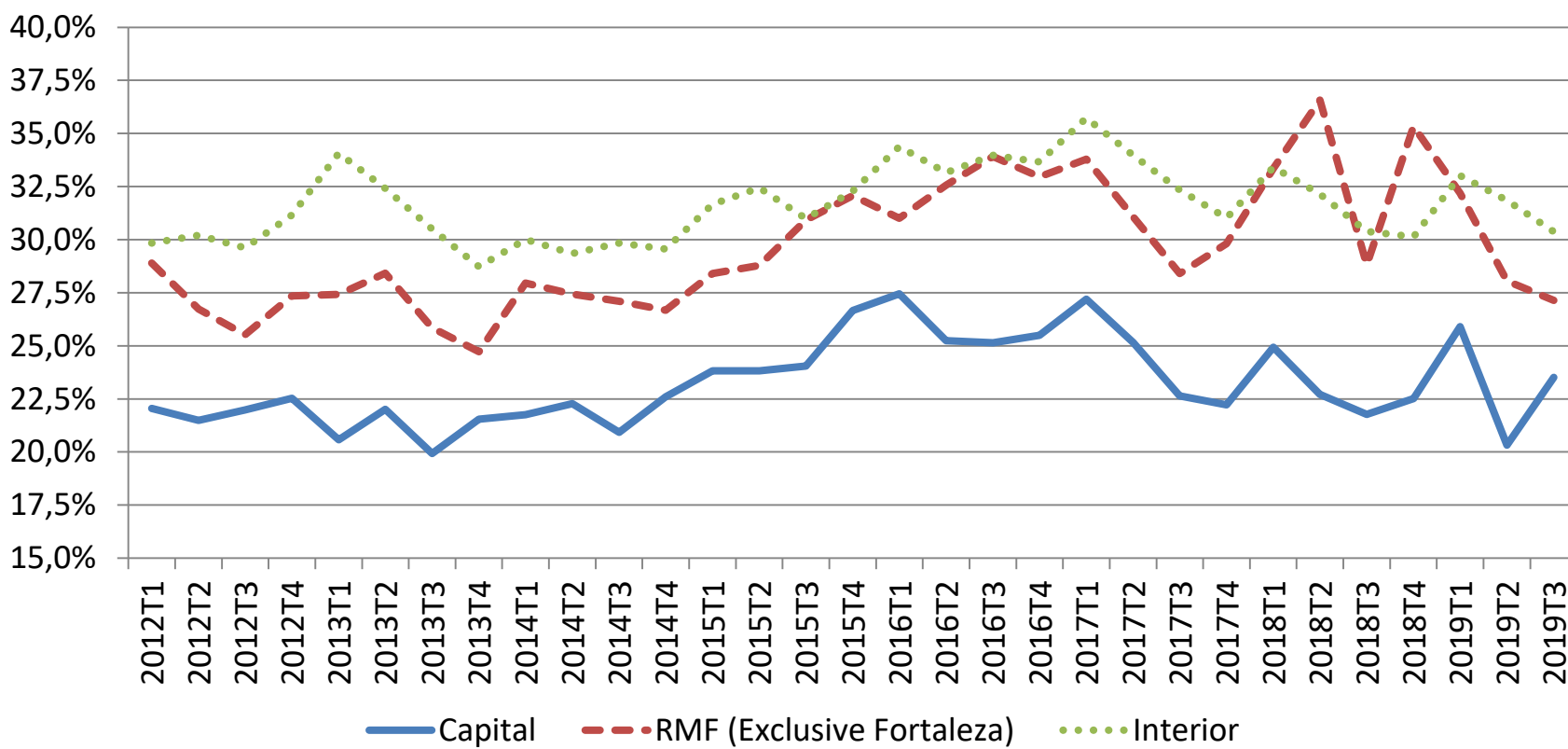
Gráfico 20: Proporção de jovens (15 a 29 anos) que não frequentam a escola e não possuem ocupação por Cor/Raça



Fonte: Elaboração IPECE a partir da PNAD Contínua/IBGE.

4.3 INDICADORES: JOVENS FORA DA ESCOLA E SEM OCUPAÇÃO

Gráfico 21: Proporção de jovens (15 a 29 anos) que não estudam e não trabalham por Recorte Geográfico



Fonte: Elaboração IPECE a partir da PNAD Contínua/IBGE.

4.4 RESUMO DOS INDICADORES PARA JOVENS FORA DA ESCOLA E SEM OCUPAÇÃO

- A proporção de jovens que não frequentam a escola, e não possuem ocupação, é de aproximadamente 28% em 2019.T3 (ver Tabela 3). Esse percentual corresponde a 597 mil jovens nessa condição no estado do Ceará (ver Tabela 4);
- No curto prazo, esse indicador variou 0,9% entre 2018.T3 e 2019.T3. No longo prazo, a variação foi de 4,3% de 2012.T3 a 2019.T3 (ver Tabela 3);
- Na faixa etária de 15 a 17 anos, esta proporção de jovens foi de aproximadamente 7,5% em 2019.T3. Embora essa proporção tenha crescido 1,2% entre 2018.T3 e 2019.T3, houve uma redução de aproximadamente 35% entre 2012.T3 e 2019.T3 (ver Gráfico 16);
- A faixa etária de 18 a 24 anos é a mais crítica, pois a proporção de jovens que não frequentam a escola e não possuem ocupação chegou a 35% em 2019.T3, 4,1% acima do valor observado em 2018.T3 e 10,3% acima do valor observado em 2012.T3 (ver Gráfico 17);
- Na faixa etária de 25 a 29 anos, a proporção foi de aproximadamente 31% em 2019.T3, 1,8% abaixo do valor observado em 2018.T3 e 1,4% abaixo do valor observado em 2012.T3 (ver Gráfico 18);
- Entre as mulheres, a proporção foi de aproximadamente 35% em 2019.T3, crescendo 3,5% em relação a 2018.T3. Entre os homens, esta proporção chegou a 21,5% em 2019.T3, caindo 3,4% em relação a 2018.T3 (ver Gráfico 19);
- Entre negros e pardos, a proporção é de aproximadamente 27% em 2019.T3, 0,2% abaixo do valor observado em 2018.T3 e 14,5% acima do valor observado em 2012.T3;
- Entre brancos, a proporção é de aproximadamente 25% em 2019.T3, 3,3% acima do valor observado em 2018.T3 e 0,8% abaixo do valor observado em 2012.T3;
- Entre indígenas e asiáticos, a proporção é de aproximadamente 30% em 2019.T3, 0,8% abaixo do valor observado em 2018.T3 e 22% acima do valor observado em 2012.T3;
- Em 2019.T3, a proporção alcançou 23,5% em Fortaleza, 27% na RMF (exclusive Fortaleza), e 30,4% no interior.

Obrigado!!!!

Elaboração: Victor Hugo de Oliveira
victor.hugo@ipece.ce.gov.br

Colaboração: Rayén Heredia Peñaloza