



GOVERNO DO  
ESTADO DO CEARÁ  
Secretaria do Planejamento  
e Gestão

# IPECE Informe

Nº 183 – Dezembro/2020

**Análise dos resultados do Índice de Desenvolvimento da Educação Básica (IDEB) para o Ensino Médio no Ceará**

## Governador do Estado do Ceará

Camilo Sobreira de Santana

## Vice-Governadora do Estado do Ceará

Maria Izolda Cela de Arruda Coelho

## Secretaria do Planejamento e Gestão – SEPLAG

Ronaldo Lima Moreira Borges – Secretário (respondendo)

José Flávio Barbosa Jucá de Araújo – Secretário Executivo de Gestão

Flávio Ataliba Flexa Daltro Barreto – Secretário Executivo de Planejamento e Orçamento

Ronaldo Lima Moreira Borges – Secretário Executivo de Planejamento e Gestão Interna

## Instituto de Pesquisa e Estratégia Econômica do Ceará – IPECE

### Diretor Geral

João Mário Santos de França

### Diretoria de Estudos Econômicos – DIEC

Adriano Sarquis Bezerra de Menezes

### Diretoria de Estudos Sociais – DISOC

Ricardo Antônio de Castro Pereira

### Diretoria de Estudos de Gestão Pública – DIGEP

Marília Rodrigues Firmiano

### Gerência de Estatística, Geografia e Informações – GEGIN

Rafaela Martins Leite Monteiro

## IPECE Informe – Nº 183 – Dezembro/2020

### DIRETORIA RESPONSÁVEL:

Diretoria de Estudos Sociais – DISOC

Gerência de Estatística, Geografia e Informações – GEGIN

### Elaboração:

Cleyber Nascimento de Medeiros (Analista de Políticas Públicas)

Luciana de Oliveira Rodrigues (Assessora Técnica)

### Colaboração:

João Bosco Gurgel Filho (Estagiário)

O Instituto de Pesquisa e Estratégia Econômica do Ceará (IPECE) é uma autarquia vinculada à Secretaria do Planejamento e Gestão do Estado do Ceará. Fundado em 14 de abril de 2003, o IPECE é o órgão do Governo responsável pela geração de estudos, pesquisas e informações socioeconômicas e geográficas que permitem a avaliação de programas e a elaboração de estratégias e políticas públicas para o desenvolvimento do Estado do Ceará.

**Missão:** Gerar e disseminar conhecimento e informações, subsidiar a formulação e avaliação de políticas públicas e assessorar o Governo nas decisões estratégicas, contribuindo para o desenvolvimento sustentável do Ceará.

**Valores:** Ética, transparência e impessoalidade; Autonomia Técnica; Rigor científico; Competência e comprometimento profissional; Cooperação interinstitucional; Compromisso com a sociedade; e Senso de equipe e valorização do ser humano.

**Visão:** Até 2025, ser uma instituição moderna e inovadora que tenha fortalecida sua contribuição nas decisões estratégicas do Governo.

## Sobre o IPECE Informe

A Série **IPECE Informe**, disponibilizada pelo Instituto de Pesquisa e Estratégia Econômica do Ceará (IPECE), visa divulgar análises técnicas sobre temas relevantes de forma objetiva. Com esse documento, o Instituto busca promover debates sobre assuntos de interesse da sociedade, de um modo geral, abrindo espaço para realização de futuros estudos.

---

## Instituto de Pesquisa e Estratégia Econômica do Ceará – IPECE 2020

IPECE informe / Instituto de Pesquisa e Estratégia Econômica do Ceará (IPECE) / Fortaleza – Ceará: Ipece, 2020

ISSN: 2594-8717

1. Educação. 2. IDEB. 3. Qualidade educacional. 4. Ceará. 5. Ensino Médio.

---

## Nesta Edição

O presente estudo tem como objetivo avaliar o desempenho do estado do Ceará no Índice de Desenvolvimento da Educação Básica (IDEB) para o ensino médio da rede pública, divulgado pelo Instituto Nacional de Estudos Pedagógicos Anísio Teixeira (INEP) na segunda semana de setembro de 2020.

A última edição, de 2019, mostrou que o Ceará vem apresentando uma evolução importante na qualidade da educação do Ensino Médio, uma vez que em edições anteriores a 2017 o desempenho do Estado estava estagnado. Menciona-se que o Ceará obteve um crescimento de 0,6 no IDEB da rede pública em relação ao ano de 2017, ficando bem próximo de alcançar a meta estabelecida para 2019, de 4,5. Não obstante, há a possibilidade do Estado alcançar a meta final de 4,8 em 2021, caso mantenha a taxa de crescimento observada neste último ano.

Na edição do IDEB de 2019 o Ceará ficou em segundo lugar no quantitativo de escolas com as 100 maiores notas na rede estadual do ensino médio com um total de 21 unidades escolares, sendo que 20 destas unidades são escolas estaduais de educação profissional (EEEP).

Instituto de Pesquisa e Estratégia Econômica do Ceará (IPECE) -  
Av. Gal. Afonso Albuquerque Lima, s/n | Edifício SEPLAG | Térreo -  
Cambéba | Cep: 60.822-325 |  
Fortaleza, Ceará, Brasil | Telefone: (85) 3101-3521  
<http://www.ipece.ce.gov.br>

## 1. INTRODUÇÃO

Este Informe tem por objetivo apresentar os principais resultados alcançados pelo Ceará no Índice de Desenvolvimento da Educação Básica (IDEB) para o ensino médio. Destaca-se que o IDEB, criado em 2007, constituiu-se em um dos principais parâmetros para mensurar e monitorar a qualidade do sistema educacional brasileiro. Este indicador combina o fluxo escolar (taxa de aprovação) e a nota padronizada em Língua Portuguesa e Matemática dos alunos avaliados no 5º e 9º ano do Ensino Fundamental e 3º ano do Ensino Médio na Prova Brasil e no Sistema Nacional de Avaliação (SAEB).

As informações são disponibilizadas pelo Instituto Nacional de Estudos Pedagógicos Anísio Teixeira (INEP), vinculado ao Ministério da Educação, e estão disponíveis em planilhas para *download* no site oficial do INEP, em nível de escola, municípios, estados e para o país.<sup>1</sup>

Ressalta-se que será realizada neste documento uma análise sobre o desempenho do Ceará no IDEB para o ensino médio, fazendo-se várias comparações com as demais unidades federativas do país. Além disso, será empreendida uma avaliação histórica utilizando dados das edições anteriores, permitindo, assim, observar os esforços e o progresso do Estado na melhoria da qualidade do ensino ofertado aos alunos da rede pública de ensino.

Destacam-se algumas informações importantes sobre os dados que serão estudados neste Informe. Primeiramente, os resultados do IDEB para o ensino médio, até a edição de 2015, eram obtidos a partir de uma amostra de escolas, sendo que os dados foram divulgados apenas a nível nacional e estadual. A partir de 2017, o Sistema de Avaliação da Educação Básica (SAEB) passou a ser aplicado a todas as escolas públicas e, as escolas privadas interessadas puderam aderir ao SAEB (INEP, 2018). Neste contexto, a avaliação final do ensino médio passou a ser realizado pelo SAEB e não mais pelo Exame Nacional do Ensino Médio (ENEM).

O segundo ponto a ser destacado é que foram divulgados os resultados de desempenho no SAEB e, conseqüentemente, no IDEB, apenas das unidades escolares com, no mínimo, 80% de participação dos alunos matriculados nos anos escolares avaliados e os municípios com 50% ou mais, buscando, dessa forma, maior precisão dos resultados divulgados (INEP, 2018).

Este Informe está estruturado em quatro seções, além desta introdução. Na seção 2 realiza-se uma análise comparativa do IDEB do ensino médio para as unidades federativas no período de 2005 a 2019, enquanto a seção 3 traz uma avaliação das escolas cearenses estaduais melhores classificadas em 2019. A quarta seção exhibe as considerações finais do estudo.

---

<sup>1</sup> <http://portal.inep.gov.br/web/guest/educacao-basica/ideb/resultados>

## 2. Como está o Ceará em relação aos demais estados?

A Tabela 1 apresenta a série histórica do IDEB para o ensino médio atinente aos anos de 2005 a 2019 considerando a rede geral (escolas públicas e privadas), verificando-se que o Ceará saiu de uma nota 3,3 no IDEB em 2005 para 4,4 em 2019, representando um crescimento relativo de 25% no período.

Quando comparado às demais unidades da federação, nota-se que o Estado sofreu algumas oscilações, por exemplo, caiu para a 11ª posição em 2013, subiu para a 9ª, em 2015, melhorou ainda mais em 2017, ocupando a 4ª colocação, mas voltou a perder posições e ficou em 7º, em 2019.

Vale citar que foram traçadas metas do IDEB a serem alcançadas para o ensino médio até 2021 visando atingir o patamar de qualidade dos países da Organização para Cooperação e Desenvolvimento Econômico (OCDE), especificamente, o Brasil necessita chegar a nota 5,2. Contudo, desde 2013, o país não consegue atingir suas metas projetadas, precisando evoluir 1,0 ponto para alcançar a meta final em 2019. Neste último ano analisado, entre as unidades federativas, considerando a rede geral, apenas Goiás atingiu a sua meta. Ressalta-se que a meta projetada do Ceará para o ano de 2019 foi de 4,9.

**Tabela 1:** IDEB para o Ensino médio - rede geral - 2005 a 2019

Estados	2005		2007		2009		2011		2013		2015		2017		2019	
	IDEB	rk	IDEB	rk	IDEB	rk	IDEB	rk	IDEB	rk	IDEB	rk	IDEB	rk	IDEB	rk
<b>Brasil</b>	<b>3,4</b>	<b>-</b>	<b>3,5</b>	<b>-</b>	<b>3,6</b>	<b>-</b>	<b>3,7</b>	<b>-</b>	<b>3,7</b>	<b>-</b>	<b>3,7</b>	<b>-</b>	<b>3,8</b>	<b>-</b>	<b>4,2</b>	<b>-</b>
Goiás	3,2	14	3,1	18	3,4	13	3,8	5	4,0	2	3,9	7	4,3	3	4,8	1
Espírito Santo	3,8	1	3,6	8	3,8	6	3,6	12	3,8	7	4,0	2	4,4	1	4,8	1
Paraná	3,6	5	4,0	1	4,2	1	4,0	3	3,8	7	3,9	6	4,0	8	4,7	3
São Paulo	3,6	5	3,9	4	3,9	3	4,1	2	4,1	1	4,2	1	4,2	3	4,6	4
Distrito Federal	3,6	5	4,0	1	3,8	6	3,8	5	4,0	2	4,0	2	4,1	4	4,5	5
Pernambuco	3,0	18	3,0	18	3,3	16	3,4	16	3,8	7	4,0	2	4,1	4	4,5	5
<b>Ceará</b>	<b>3,3</b>	<b>9</b>	<b>3,4</b>	<b>11</b>	<b>3,6</b>	<b>10</b>	<b>3,7</b>	<b>8</b>	<b>3,6</b>	<b>11</b>	<b>3,7</b>	<b>9</b>	<b>4,1</b>	<b>4</b>	<b>4,4</b>	<b>7</b>
Rondônia	3,2	13	3,2	12	3,7	9	3,7	8	3,6	11	3,6	13	4,0	8	4,3	8
M. G. do Sul	3,3	9	3,8	5	3,8	6	3,8	5	3,6	11	3,7	9	3,8	12	4,2	9
Minas Gerais	3,8	1	3,8	5	3,9	3	3,9	4	3,8	7	3,7	9	3,9	10	4,2	9
R. G. do Sul	3,7	4	3,7	7	3,9	3	3,7	8	3,9	6	3,6	13	3,7	15	4,2	9
Santa Catarina	3,8	1	4,0	1	4,1	2	4,3	1	4,0	2	3,8	8	4,1	4	4,2	9
Rio de Janeiro	3,3	9	3,2	12	3,3	16	3,7	8	4,0	2	4,0	2	3,9	10	4,1	13
Paraíba	3,0	18	3,2	12	3,4	12	3,3	18	3,3	16	3,4	17	3,5	18	4,0	14
Piauí	2,9	21	2,9	21	3,0	27	3,2	20	3,3	16	3,4	17	3,6	17	4,0	14
Tocantins	3,1	16	3,2	12	3,4	12	3,6	12	3,3	16	3,4	17	3,8	12	4,0	14
Acre	3,2	13	3,5	9	3,5	11	3,4	16	3,4	14	3,6	13	3,8	12	3,9	17
Alagoas	3,0	18	2,9	21	3,1	23	2,9	26	3,0	22	3,1	25	3,5	18	3,9	17
Roraima	3,5	8	3,5	9	3,4	12	3,6	12	3,4	14	3,6	13	3,5	18	3,9	17
Maranhão	2,7	26	3,0	18	3,2	20	3,1	23	3,0	22	3,3	20	3,5	18	3,8	20
Sergipe	3,3	9	2,9	21	3,2	20	3,2	20	3,2	19	3,2	22	3,7	15	3,7	21
Amazonas	2,4	27	2,9	21	3,3	16	3,5	15	3,2	19	3,7	9	3,5	18	3,6	22
Mato Grosso	3,1	16	3,2	12	3,2	20	3,3	18	3	22	3,2	22	3,5	18	3,6	22
Bahia	2,9	21	3,0	18	3,3	16	3,2	20	3,0	22	3,1	25	3,0	27	3,5	24
R. G. do Norte	2,9	21	2,9	21	3,1	23	3,1	23	3,1	21	3,2	22	3,2	24	3,5	24
Amapá	2,9	21	2,8	26	3,1	23	3,1	23	3,0	22	3,3	20	3,2	24	3,4	26
Pará	2,8	25	2,7	27	3,1	23	2,8	27	2,9	27	3,1	25	3,1	26	3,4	26

Fonte: INEP/MEC. Elaboração: IPECE.

A Tabela 2 mostra os resultados do IDEB considerando apenas a rede estadual de ensino, que segundo informações do Censo Escolar de 2019 era responsável por aproximadamente 84% das matrículas e, concentrava 95,9% dos alunos matriculados no ensino médio na rede pública do país. Nesta rede, a evolução do Brasil foi de apenas 0,4 em relação a 2017, não sendo suficiente para alcançar a meta projetada para 2019, de 4,6.

No caso do Ceará, a rede estadual é responsável por atender cerca de 89% dos alunos matriculados no ensino médio, segundo dados do Censo Escolar. Em relação ao IDEB alcançado por essa rede no Estado, observam-se avanços positivos nos últimos anos. Enquanto que em edições anteriores do IDEB o Estado perdeu posições frente as demais unidades da federação, em 2017, ele avançou oito colocações, saindo da 12ª, em 2015, para dividir a 4ª colocação com o estado de São Paulo. Em 2019 o Ceará ficou novamente em 4º lugar, empatado com o Paraná.

Ressalta-se que entre 2017 e 2019 houve um crescimento de 0,6 na nota do IDEB da rede pública do Estado (saindo de 3,8 para 4,4), ficando o Ceará bem perto de atingir a meta estipulada pelo INEP, que estava projetada em 4,5 (Gráfico 1). Salienta-se que no país, somente Goiás e Pernambuco atingiram a meta projetada para a rede pública estadual de ensino médio.

**Tabela 2:** IDEB para o Ensino médio - rede estadual\* - 2005 a 2019

Estados	2005		2007		2009		2011		2013		2015		2017		2019	
	IDEB	rk	IDEB	rk	IDEB	rk	IDEB	rk	IDEB	rk	IDEB	rk	IDEB	rk	IDEB	rk
<b>Brasil</b>	<b>3,0</b>	<b>-</b>	<b>3,2</b>	<b>-</b>	<b>3,4</b>	<b>-</b>	<b>3,4</b>	<b>-</b>	<b>3,4</b>	<b>-</b>	<b>3,5</b>	<b>-</b>	<b>3,5</b>	<b>-</b>	<b>3,9</b>	<b>-</b>
Goiás	2,9	12	2,8	16	3,1	15	3,6	5	3,8	1	3,8	3	4,3	1	4,7	1
Espírito Santo	3,1	7	3,2	8	3,4	10	3,3	12	3,4	8	3,7	4	4,1	2	4,6	2
Pernambuco	2,7	18	2,7	21	3,0	17	3,1	16	3,6	4	3,9	1	4,0	3	4,5	3
<b>Ceará</b>	<b>3,0</b>	<b>8</b>	<b>3,1</b>	<b>10</b>	<b>3,4</b>	<b>10</b>	<b>3,4</b>	<b>9</b>	<b>3,3</b>	<b>12</b>	<b>3,4</b>	<b>12</b>	<b>3,8</b>	<b>4</b>	<b>4,4</b>	<b>4</b>
Paraná	3,3	4	3,7	2	3,9	1	3,7	3	3,4	8	3,6	5	3,7	7	4,4	4
São Paulo	3,3	4	3,4	4	3,6	4	3,9	2	3,7	2	3,9	1	3,8	4	4,3	6
M. G. do Sul	2,8	14	3,4	4	3,5	7	3,5	6	3,4	8	3,5	7	3,6	9	4,1	7
Distrito Federal	3,0	8	3,2	8	3,2	13	3,1	16	3,3	12	3,5	7	3,4	13	4,0	8
Minas Gerais	3,4	2	3,5	3	3,6	4	3,7	3	3,6	4	3,5	7	3,6	9	4,0	8
Rio Grande do Sul	3,4	2	3,4	4	3,6	4	3,4	9	3,7	2	3,3	15	3,4	13	4,0	8
Rondônia	3,0	8	3,1	10	3,7	2	3,3	12	3,4	8	3,3	15	3,8	4	4,0	8
Tocantins	2,9	12	3,1	10	3,3	12	3,5	6	3,2	15	3,3	15	3,7	7	3,9	12
Santa Catarina	3,5	1	3,8	1	3,7	2	4,0	1	3,6	4	3,4	12	3,6	9	3,8	13
Acre	3,0	8	3,3	7	3,5	7	3,3	12	3,3	12	3,5	7	3,6	9	3,7	14
Maranhão	2,4	25	2,8	16	3,0	17	3,0	19	2,8	21	3,1	19	3,4	13	3,7	14
Piauí	2,3	26	2,5	26	2,7	27	2,9	22	3,0	17	3,2	18	3,3	16	3,7	14
Alagoas	2,8	14	2,6	23	2,8	23	2,6	27	2,6	27	2,8	25	3,3	16	3,6	16
Paraíba	2,6	21	2,9	15	3,0	17	2,9	22	3,0	17	3,1	19	3,1	22	3,6	16
Amazonas	2,3	26	2,8	16	3,2	13	3,4	9	3,0	17	3,5	7	3,3	16	3,5	18
Rio de Janeiro	2,8	14	2,8	16	2,8	23	3,2	15	3,6	4	3,6	5	3,3	16	3,5	18
Roraima	3,2	6	3,1	10	3,5	7	3,5	6	3,2	15	3,4	12	3,3	16	3,5	18
Mato Grosso	2,6	21	3,0	14	2,9	21	3,1	16	2,7	24	3,0	22	3,2	21	3,4	21
Rio Grande do Norte	2,6	21	2,6	23	2,8	23	2,8	25	2,7	24	2,8	25	2,9	25	3,3	22
Sergipe	2,8	14	2,6	23	2,9	21	2,9	22	2,8	21	2,6	27	3,1	22	3,3	22
Amapá	2,7	18	2,7	21	2,8	23	3,0	19	2,9	20	3,1	19	3,0	24	3,2	24
Bahia	2,7	18	2,8	16	3,1	15	3,0	19	2,8	21	2,9	24	2,7	27	3,2	24
Pará	2,6	21	2,3	27	3,0	17	2,8	25	2,7	24	3,0	22	2,8	26	3,2	24

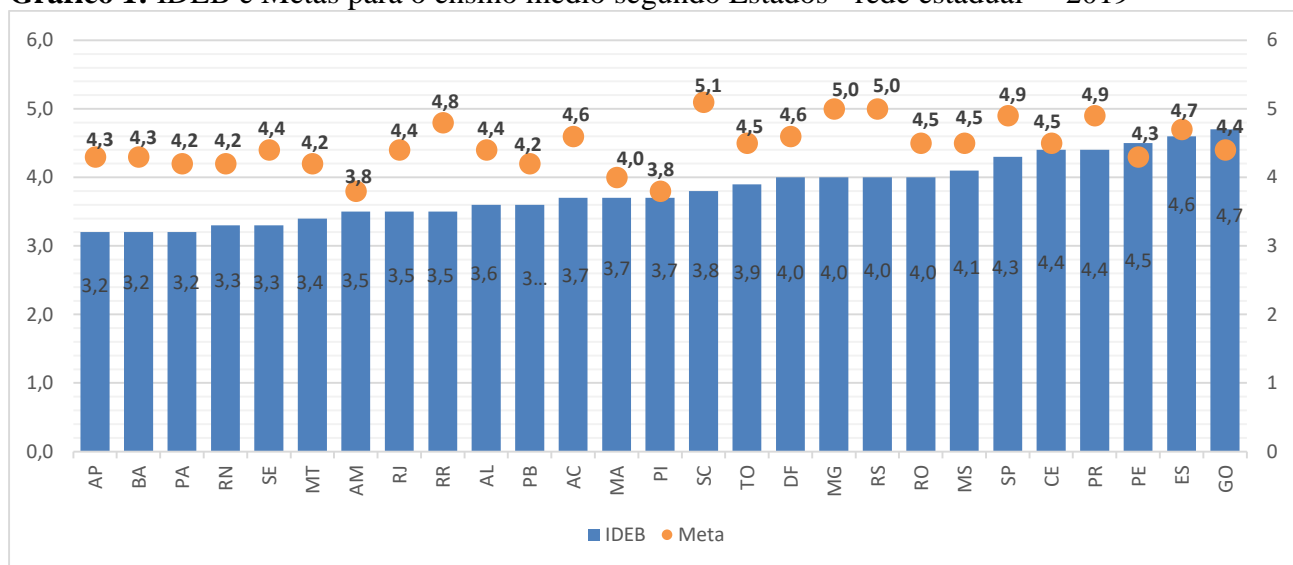
Fonte: INEP/MEC. Elaboração: IPECE.

Nota: \*IDEB considerando as escolas profissionalizantes.

Vale citar que diferentemente do que tem ocorrido no ensino fundamental, o avanço do IDEB no ensino médio tem sido mais lento, uma vez que enquanto nos anos iniciais do fundamental o Ceará já atingiu a nota de 6,3 e nos anos finais do fundamental a nota de 5,2 (rede pública), superando, assim, as metas estabelecidas para 2021, o desempenho no ensino médio permaneceu estagnado entre os anos de 2009 e 2015 (nota do IDEB variando entre 3,3 e 3,4). Esta estagnação também é observada no período para o país, com uma nota no intervalo de 3,6 a 3,7.

Não obstante, mesmo não atingindo a meta projetada para 2019, o Estado apresentou avanços importantes durante as duas últimas edições do IDEB com possibilidade de alcançar a meta final de 4,8 em 2021, caso mantenha a taxa de crescimento observada neste último ano.

**Gráfico 1: IDEB e Metas para o ensino médio segundo Estados - rede estadual\* - 2019**



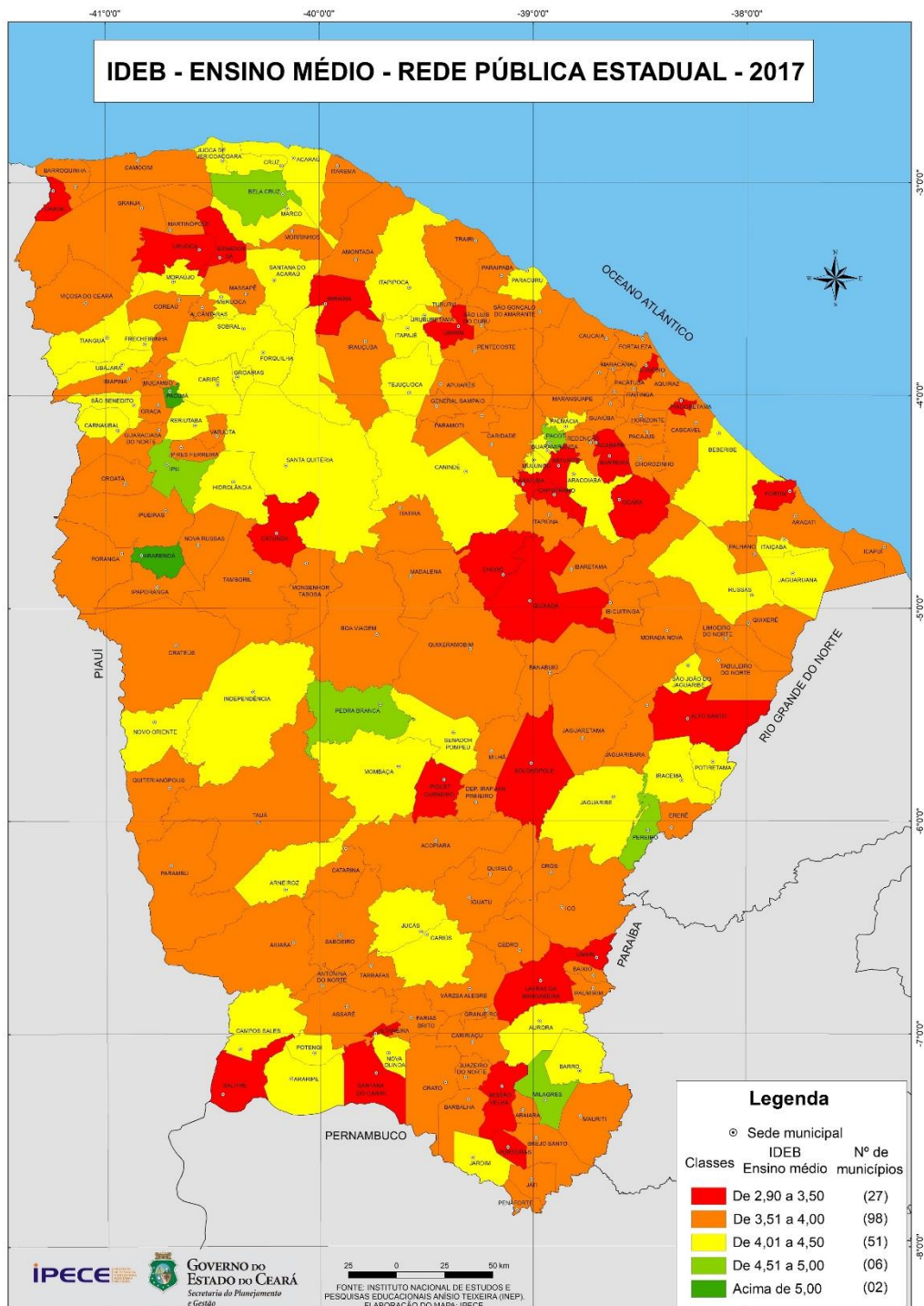
Fonte: INEP/MEC. Elaboração: IPECE.

Nota: \*IDEB considerando as escolas profissionalizantes.

Dado que a partir da edição do IDEB para o ano de 2017 tornou-se possível obter os resultados por município e escola para o ensino médio, apresentam-se nas Figuras 1 e 2 os mapas com a distribuição geográfica dos municípios cearenses em relação ao IDEB para os anos de 2017 e 2019.

Por meio destes mapas pode-se comparar espacial e temporalmente a evolução dos municípios quanto ao referido indicador. Destaca-se que a legenda dos mapas foi padronizada para se consentir às comparações, onde, por exemplo, na cor vermelha estão os municípios com menores valores do IDEB e na cor verde os municípios com maiores valores.

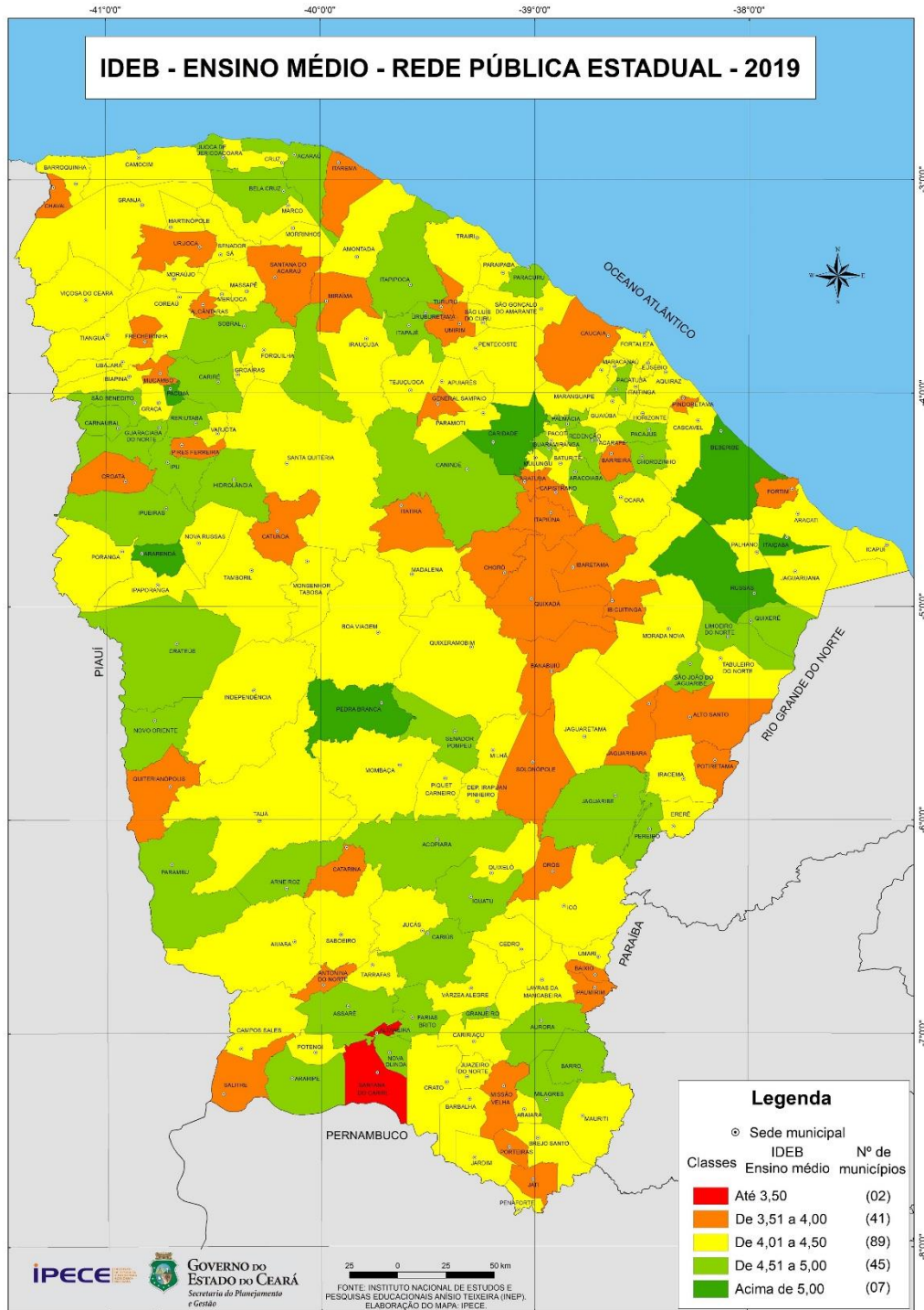
Conforme a Figura 1, verifica-se que em 2017 um total de 125 municípios tiveram nota do IDEB inferior a 4,00 enquanto que 51 municípios possuíram nota no intervalo de 4,01 a 4,50. Os demais 8 municípios registraram nota no IDEB superior a 4,50. Os melhores neste ano foram: Ararendá (5,3), Pacujá (5,2), Pacoti (4,8), Pereiro (4,7), Bela Cruz (4,6), Ipu (4,6), Milagres (4,6) e Pedra Branca (4,6). Ressalta-se que informações detalhadas dos municípios podem ser consultadas na Tabela A1, em Anexo.



**Figura 1: IDEB do ensino médio rede pública por municípios cearenses, 2017.**

Fonte: INEP/MEC. Elaboração IPECE.

Por sua vez, a Figura 2 apresenta a classificação do IDEB dos municípios cearenses atinente ao ano de 2019 para a rede pública do ensino médio. Observa-se que 43 deles registraram nota inferior a 4,00 enquanto que 52 municípios anotaram um valor do IDEB superior a 4,5. Deste modo, comparando-se os mapas percebe-se uma melhoria acentuada na nota do IDEB dos municípios cearenses no intervalo estudado.



**Figura 2: IDEB do ensino médio rede pública por municípios cearenses, 2019.**  
Fonte: INEP/MEC. Elaboração IPECE.

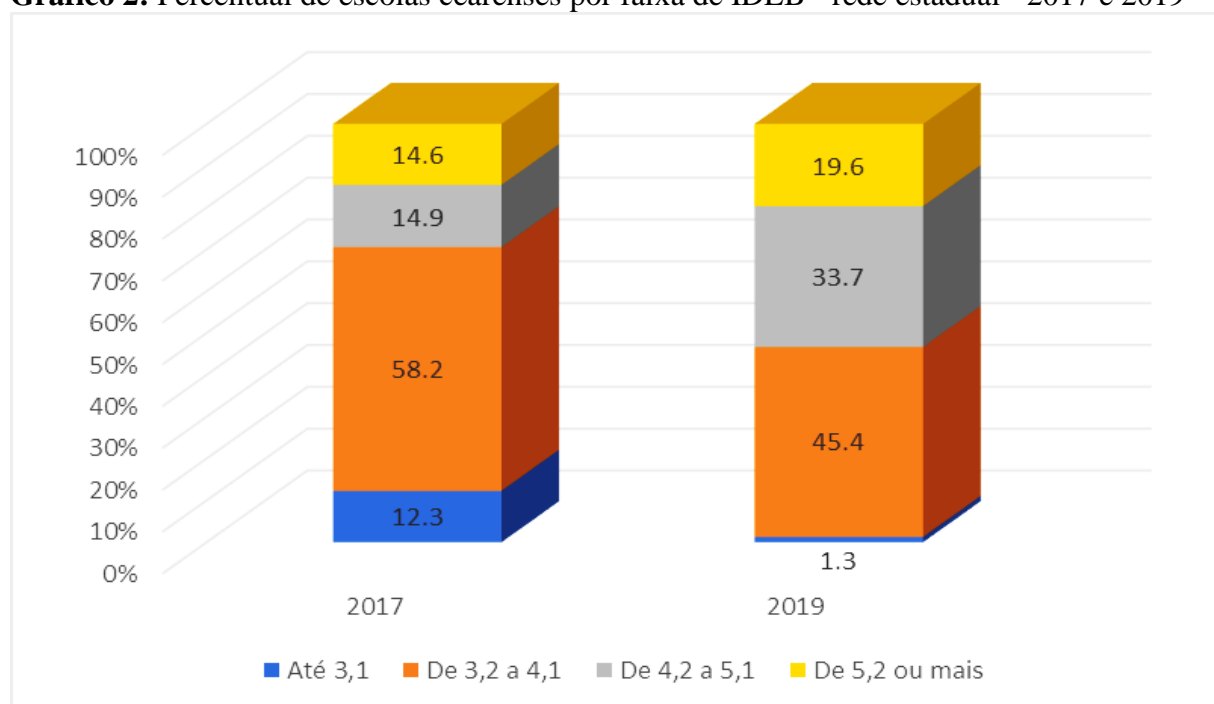


De fato, apenas 8 municípios registraram nota do IDEB em 2019 inferior ao anotado em 2017, sendo eles: Potiretama, Santana do Acaraú, Pacoti, Frecheirinha, Groaíras, Moraújo, Jati e Ubajara. Os melhores em 2019 foram: Ararendá (5,6), Pacujá (5,5), Russas (5,2), Pedra Branca (5,1), Beberibe (5,1), Itaiçaba (5,1) e Caridade (5,1).

### 3. O desempenho das escolas estaduais cearenses

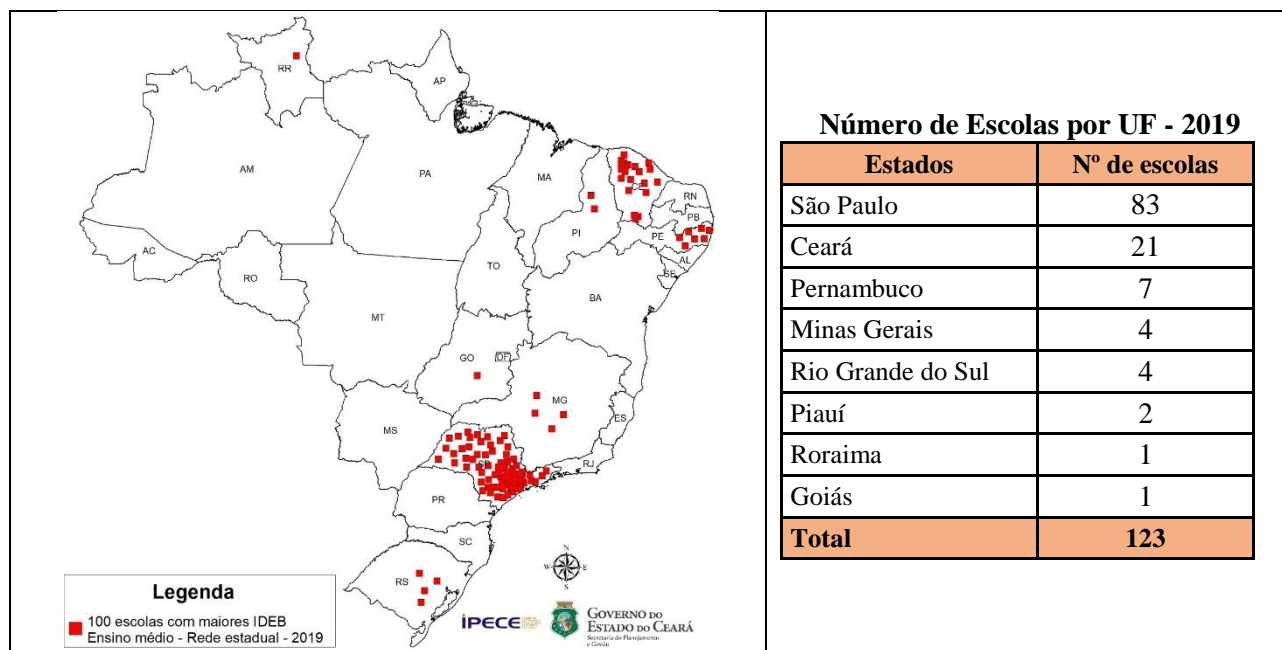
O Gráfico 2 apresenta informações segundo as faixas de resultado do IDEB alcançado pelas escolas cearenses nas edições de 2017 e 2019 para a rede estadual do ensino médio. Verifica-se que houve uma expressiva evolução na proporção de escolas com IDEB de 4,2 a 5,1, saindo de 14,9% em 2017 para 33,7% em 2019, e uma redução das escolas com menores IDEB (Até 3,1), caindo de 12,3% para 1,3% no período avaliado. Tais resultados evidenciam o avanço na qualidade da educação no ensino médio na rede estadual do Ceará nos últimos anos.

**Gráfico 2:** Percentual de escolas cearenses por faixa de IDEB - rede estadual - 2017 e 2019



Fonte: INEP/MEC. Elaboração IPECE.

Em uma análise mais específica quanto a localização das escolas estaduais que ocupam as cem primeiras colocações no país, observa-se na Figura 3 que o Ceará é o segundo estado com maior número de escolas entre as cem melhores classificadas, ficando atrás somente do estado de São Paulo que deteve 83 escolas. Ao todo, vinte e uma escolas cearenses estão entre as cem primeiras colocadas no Brasil. Em seguida, tem-se os estados de Pernambuco com sete e empatados com quatro escolas, Minas Gerais e Rio Grande do Sul. Salienta-se que informações detalhadas das 100 melhores colocadas da rede estadual no IDEB de 2019 podem ser consultadas na Tabela A2, em Anexo.



**Figura 3:** As 100 escolas com melhores IDEB - Rede Pública - 2019.

Fonte: INEP/MEC. Elaboração: IPECE. Nota: As notas da 100ª escola até 123ª foram iguais, com valor 6,3.

A Tabela 3 mostra as 21 escolas cearenses classificadas entre as 100 primeiras no país, observando-se que com exceção do Colégio da Polícia Militar - Cel. Hervano Macedo Junior, todas as demais são escolas de ensino profissionalizante.

**Tabela 3:** 15 melhores escolas da rede estadual no IDEB do ensino médio - Ceará - 2019

Município	Nome da Escola	IDEB 2019	Rank no Brasil
Itapajé	EEEP Adriano Nobre	7,1	4
Russas	EEEP Professor Walquer Cavalcante Maia	7,0	5
Sobral	EEEP Professora Lysia Pimentel Gomes Sampaio Sales	7,0	5
Acaraú	EEEP Marta Maria Giffoni De Sousa	6,6	37
Bela Cruz	EEEP Júlio Franca	6,6	37
Canindé	EEEP Jose Vidal Alves	6,6	37
Camocim	EEEP Monsenhor Exedito da Silveira De Sousa	6,5	49
Horizonte	EEEP Maria Dolores Alcantara e Silva	6,5	49
Ubajara	EEEP Governador Waldemar Alcântara	6,5	49
Caucaia	EEEP Professor Antônio Valmir Da Silva	6,4	70
Fortaleza	EEEP Paulo Petrola	6,4	70
Iguatu	EEEP Amélia Figueiredo de Lavor	6,4	70
Juazeiro do Norte	CEL Hervano Macedo Junior - Colégio da Policia Militar	6,4	70
Reriutaba	EEEP Francisca Castro De Mesquita	6,4	70
Sobral	EEEP Monsenhor Jose Aloysio Pinto	6,4	70
Acopiara	EEEP Alfredo Nunes De Melo	6,3	100
Guaraciaba do Norte	EEEP Deputado Jose Maria Melo	6,3	100
Itapipoca	EEEP Rita Aguiar Barbosa	6,3	100
Maranguape	EEEP Salaberga Torquato Gomes De Matos	6,3	100
São Gonçalo do Amarante	EEEP Walter Ramos De Araujo	6,3	100
Sobral	EEEP Dom Walfrido Teixeira Vieira	6,3	100

Fonte: INEP/MEC. Elaboração IPECE.

Em 2019, a escola da rede pública do ensino médio com maior nota no IDEB no Estado correspondeu a escola EEEP Adriano Nobre, localizada no município de Itapajé. Esta escola também obteve o 4º lugar no *ranking* nacional.

#### 4. CONSIDERAÇÕES FINAIS

Este Informe teve por objetivo apresentar os resultados do estado do Ceará no IDEB do ensino médio para a rede escolar total e estadual, realizando-se análises comparativas em um contexto nacional e local.

A última edição de 2019 mostrou que o Ceará vem apresentando uma evolução importante na qualidade da educação do Ensino Médio, uma vez que em edições anteriores a 2017 o desempenho do Estado estava estagnado. Menciona-se que o Ceará obteve um crescimento de 0,6 no IDEB da rede estadual em relação ao ano de 2017, ficando bem próximo de alcançar a meta estabelecida para 2019, de 4,5. Não obstante, há a possibilidade do Estado alcançar a meta final de 4,8 em 2021, caso mantenha a taxa de crescimento observada neste último ano.

Na edição do IDEB de 2019 o Ceará ficou em segundo lugar no quantitativo de escolas com as 100 maiores notas na rede estadual do ensino médio com um total de 21 unidades escolares, sendo que 20 destas unidades são escolas estaduais de educação profissional (EEEP).

Neste contexto, destaca-se que diversas ações vêm sendo realizadas pelo Governo do Estado nos últimos anos visando fortalecer a qualidade do ensino médio, citando, por exemplo, a concepção de novas unidades de Escolas Estaduais de Ensino Profissionalizante (EEEP) e, mais recentemente, a ampliação do atendimento em tempo integral nas escolas de ensino regular.

#### REFERÊNCIAS

INEP – Instituto Nacional de Estudos e Pesquisas Educacionais Anísio Teixeira. **Resumo técnico. Resultados do índice de desenvolvimento da educação básica.** 2018. Disponível na internet: [http://download.inep.gov.br/educacao\\_basica/portal\\_ideb/planilhas\\_para\\_download/2017/ResumoTecnico\\_Ideb\\_2005-2017.pdf](http://download.inep.gov.br/educacao_basica/portal_ideb/planilhas_para_download/2017/ResumoTecnico_Ideb_2005-2017.pdf). Acesso em: 11/09/2018.

## ANEXOS

Tabela A1: IDEB do ensino médio rede pública estadual por municípios cearenses - 2017 / 2019.

Município	Ano de 2017		Ano de 2019		Comparativo 2019/2017	
	Nota do IDEB	Rk	Nota do IDEB	Rk	Valor	%
Abaiara	3,9	76	4,3	96	0,4	10,3
Acarape	3,5	158	4,3	96	0,8	22,9
Acaraú	4,2	33	4,6	33	0,4	9,5
Acopiara	3,6	137	4,6	33	1,0	27,8
Aiuaba	4,0	60	4,1	125	0,1	2,5
Alcântaras	3,6	137	4,0	142	0,4	11,1
Altaneira	3,0	183	3,5	183	0,5	16,7
Alto Santo	3,4	166	3,7	175	0,3	8,8
Amontada	3,6	137	4,3	96	0,7	19,4
Antonina do Norte	3,6	137	4,0	142	0,4	11,1
Apuiarés	3,6	137	4,5	53	0,9	25,0
Aquiraz	3,8	98	4,1	125	0,3	7,9
Aracati	3,8	98	4,5	53	0,7	18,4
Aracoiaba	4,2	33	4,7	28	0,5	11,9
Ararendá	5,3	1	5,6	1	0,3	5,7
Araipe	4,1	50	4,6	33	0,5	12,2
Aratuba	3,2	178	3,8	170	0,6	18,8
Arneiroz	4,4	17	4,6	33	0,2	4,5
Assaré	3,8	98	4,6	33	0,8	21,1
Aurora	4,5	9	4,9	12	0,4	8,9
Baixio	3,9	76	3,9	157	0,0	0,0
Banabuiú	3,6	137	3,9	157	0,3	8,3
Barbalha	3,9	76	4,1	125	0,2	5,1
Barreira	2,9	184	3,6	181	0,7	24,1
Barro	4,2	33	4,9	12	0,7	16,7
Barroquinha	3,8	98	4,2	113	0,4	10,5
Baturité	3,4	166	4,3	96	0,9	26,5
Beberibe	4,5	9	5,1	4	0,6	13,3
Bela Cruz	4,6	5	5,0	8	0,4	8,7
Boa Viagem	3,8	98	4,3	96	0,5	13,2
Brejo Santo	3,6	137	4,1	125	0,5	13,9
Camocim	4,0	60	4,5	53	0,5	12,5
Campos Sales	4,4	17	4,5	53	0,1	2,3
Canindé	4,3	23	4,8	19	0,5	11,6
Capistrano	3,2	178	3,7	175	0,5	15,6
Caridade	4,0	60	5,1	4	1,1	27,5
Cariré	4,4	17	4,8	19	0,4	9,1
Caririaçu	3,9	76	4,5	53	0,6	15,4
Cariús	4,3	23	5,0	8	0,7	16,3
Carnaubal	4,2	33	4,6	33	0,4	9,5
Cascavel	3,9	76	4,4	76	0,5	12,8
Catarina	3,8	98	4,0	142	0,2	5,3
Catunda	3,4	166	3,9	157	0,5	14,7
Caucaia	3,6	137	3,9	157	0,3	8,3
Cedro	3,6	137	4,4	76	0,8	22,2
Chaval	3,5	158	3,9	157	0,4	11,4
Choró	3,3	174	4,0	142	0,7	21,2
Chorozinho	4,0	60	4,6	33	0,6	15,0
Coreaú	3,7	123	4,3	96	0,6	16,2
Crateús	3,8	98	4,6	33	0,8	21,1
Crato	3,9	76	4,3	96	0,4	10,3
Croatá	3,7	123	3,9	157	0,2	5,4
Cruz	4,3	23	4,5	53	0,2	4,7
Deputado Irapuan Pinheiro	3,6	137	4,2	113	0,6	16,7
Ererê	3,8	98	4,1	125	0,3	7,9
Eusébio	3,4	166	4,5	53	1,1	32,4

Município	Ano de 2017		Ano de 2019		Comparativo 2019/2017	
	Nota do IDEB	Rk	Nota do IDEB	Rk	Valor	%
Farias Brito	3,8	98	4,6	33	0,8	21,1
Forquilha	4,2	33	4,4	76	0,2	4,8
Fortaleza	4,0	60	4,3	96	0,3	7,5
Fortim	3,3	174	4,0	142	0,7	21,2
Frecheirinha	4,1	50	3,8	170	-0,3	-7,3
General Sampaio	3,6	137	4,0	142	0,4	11,1
Graça	3,7	123	4,2	113	0,5	13,5
Granja	3,7	123	4,5	53	0,8	21,6
Granjeiro	3,9	76	4,6	33	0,7	17,9
Groaíras	4,4	17	4,3	96	-0,1	-2,3
Guaiúba	3,6	137	4,1	125	0,5	13,9
Guaraciaba do Norte	3,9	76	4,9	12	1,0	25,6
Guaramiranga	4,1	50	4,7	28	0,6	14,6
Hidrolândia	4,5	9	4,8	19	0,3	6,7
Horizonte	3,8	98	4,5	53	0,7	18,4
Ibaretama	3,7	123	3,9	157	0,2	5,4
Ibiapina	4,0	60	4,4	76	0,4	10,0
Ibicuitinga	3,9	76	3,9	157	0,0	0,0
Icapuí	3,6	137	4,4	76	0,8	22,2
Icó	3,9	76	4,2	113	0,3	7,7
Iguatu	4,0	60	4,8	19	0,8	20,0
Independência	4,2	33	4,5	53	0,3	7,1
Ipaporanga	3,7	123	4,4	76	0,7	18,9
Ipaumirim	3,6	137	3,7	175	0,1	2,8
Ipu	4,6	5	4,6	33	0,0	0,0
Ipueiras	3,8	98	4,6	33	0,8	21,1
Iracema	4,2	33	4,4	76	0,2	4,8
Irauçuba	3,9	76	4,3	96	0,4	10,3
Itaiçaba	4,3	23	5,1	4	0,8	18,6
Itaitinga	3,7	123	4,5	53	0,8	21,6
Itapajé	4,2	33	4,7	28	0,5	11,9
Itapipoca	4,4	17	4,6	33	0,2	4,5
Itapiúna	3,8	98	4,0	142	0,2	5,3
Itarema	3,8	98	4,0	142	0,2	5,3
Itatira	3,7	123	3,9	157	0,2	5,4
Jaguaratama	3,6	137	4,1	125	0,5	13,9
Jaguaribara	4,0	60	4,0	142	0,0	0,0
Jaguaribe	4,2	33	4,8	19	0,6	14,3
Jaguaruana	4,3	23	4,5	53	0,2	4,7
Jardim	4,1	50	4,4	76	0,3	7,3
Jati	3,9	76	3,8	170	-0,1	-2,6
Jijoca de Jericoacoara	4,5	9	4,6	33	0,1	2,2
Juazeiro do Norte	4,0	60	4,4	76	0,4	10,0
Jucás	4,2	33	4,5	53	0,3	7,1
Lavras da Mangabeira	3,5	158	4,5	53	1,0	28,6
Limoeiro do Norte	3,8	98	5,0	8	1,2	31,6
Madalena	3,6	137	4,1	125	0,5	13,9
Maracanaú	3,6	137	4,2	113	0,6	16,7
Maranguape	3,8	98	4,3	96	0,5	13,2
Marco	4,1	50	4,5	53	0,4	9,8
Martinópolis	3,8	98	4,1	125	0,3	7,9
Massapé	3,9	76	4,2	113	0,3	7,7
Mauriti	3,9	76	4,5	53	0,6	15,4
Meruoca	4,1	50	4,4	76	0,3	7,3
Milagres	4,6	5	4,6	33	0,0	0,0
Milhã	3,7	123	4,1	125	0,4	10,8
Miraíma	3,5	158	3,9	157	0,4	11,4
Missão Velha	3,4	166	4,0	142	0,6	17,6
Mombaça	4,2	33	4,4	76	0,2	4,8

Município	Ano de 2017		Ano de 2019		Comparativo 2019/2017	
	Nota do IDEB	Rk	Nota do IDEB	Rk	Valor	%
Monsenhor Tabosa	3,8	98	4,4	76	0,6	15,8
Morada Nova	3,7	123	4,5	53	0,8	21,6
Moraújo	4,2	33	4,1	125	-0,1	-2,4
Morrinhos	3,9	76	4,2	113	0,3	7,7
Mucambo	3,8	98	3,9	157	0,1	2,6
Mulungu	4,1	50	4,2	113	0,1	2,4
Nova Olinda	4,2	33	4,9	12	0,7	16,7
Nova Russas	4,0	60	4,5	53	0,5	12,5
Novo Oriente	4,4	17	4,7	28	0,3	6,8
Ocara	3,5	158	4,2	113	0,7	20,0
Orós	3,7	123	4,0	142	0,3	8,1
Pacajus	4,0	60	4,8	19	0,8	20,0
Pacatuba	3,9	76	4,8	19	0,9	23,1
Pacoti	4,8	3	4,5	53	-0,3	-6,3
Pacujá	5,2	2	5,5	2	0,3	5,8
Palhano	3,6	137	4,3	96	0,7	19,4
Palmácia	4,2	33	5,0	8	0,8	19,0
Paracuru	4,3	23	4,8	19	0,5	11,6
Paraipaba	3,6	137	4,2	113	0,6	16,7
Parambu	4,0	60	4,7	28	0,7	17,5
Paramoti	3,6	137	4,5	53	0,9	25,0
Pedra Branca	4,6	5	5,1	4	0,5	10,9
Penaforte	3,8	98	4,2	113	0,4	10,5
Pentecoste	3,9	76	4,3	96	0,4	10,3
Pereiro	4,7	4	4,9	12	0,2	4,3
Pindoretama	3,3	174	3,7	175	0,4	12,1
Piquet Carneiro	3,3	174	4,1	125	0,8	24,2
Pires Ferreira	3,7	123	3,9	157	0,2	5,4
Poranga	3,8	98	4,3	96	0,5	13,2
Porteiras	3,2	178	3,8	170	0,6	18,8
Potengi	4,1	50	4,1	125	0,0	0,0
Potiretama	4,2	33	3,6	181	-0,6	-14,3
Quiterianópolis	3,7	123	4,0	142	0,3	8,1
Quixadá	3,4	166	3,7	175	0,3	8,8
Quixelô	4,0	60	4,4	76	0,4	10,0
Quixeramobim	3,9	76	4,4	76	0,5	12,8
Quixeré	3,6	137	4,6	33	1,0	27,8
Redenção	3,8	98	4,6	33	0,8	21,1
Reriutaba	4,5	9	4,8	19	0,3	6,7
Russas	4,3	23	5,2	3	0,9	20,9
Saboeiro	4,0	60	4,4	76	0,4	10,0
Salitre	3,4	166	3,7	175	0,3	8,8
Santa Quitéria	4,2	33	4,5	53	0,3	7,1
Santana do Acaraú	4,3	23	3,8	170	-0,5	-11,6
Santana do Cariri	3,2	178	3,5	183	0,3	9,4
São Benedito	4,5	9	4,9	12	0,4	8,9
São Gonçalo do Amarante	3,8	98	4,3	96	0,5	13,2
São João do Jaguaribe	4,2	33	4,6	33	0,4	9,5
São Luís do Curu	3,8	98	4,1	125	0,3	7,9
Senador Pompeu	4,3	23	4,6	33	0,3	7,0
Senador Sá	3,2	178	4,1	125	0,9	28,1
Sobral	4,3	23	4,9	12	0,6	14,0
Solonópole	3,5	158	4,0	142	0,5	14,3
Tabuleiro do Norte	3,9	76	4,4	76	0,5	12,8
Tamboril	3,9	76	4,3	96	0,4	10,3
Tarrafas	4,0	60	4,5	53	0,5	12,5
Tauá	3,9	76	4,4	76	0,5	12,8
Tejuçuoca	4,1	50	4,1	125	0,0	0,0
Tianguá	4,1	50	4,4	76	0,3	7,3

Município	Ano de 2017		Ano de 2019		Comparativo 2019/2017	
	Nota do IDEB	Rk	Nota do IDEB	Rk	Valor	%
Trairi	4,0	60	4,5	53	0,5	12,5
Tururu	3,7	123	4,0	142	0,3	8,1
Ubajara	4,5	9	4,4	76	-0,1	-2,2
Umari	3,5	158	4,2	113	0,7	20,0
Umirim	3,5	158	3,9	157	0,4	11,4
Uruburetama	4,5	9	4,6	33	0,1	2,2
Uruoca	3,4	166	4,0	142	0,6	17,6
Varjota	3,8	98	4,3	96	0,5	13,2
Várzea Alegre	3,8	98	4,1	125	0,3	7,9
Viçosa do Ceará	3,9	76	4,4	76	0,5	12,8

Fonte: INEP/MEC. Elaboração IPECE.

**Tabela A2:** As 100ª escolas com melhor IDEB - Ensino Médio - Rede Pública - 2019.

UF	Nome do Município	Código da Escola	Nome da Escola	Rede	IDEB 2019	Rank no Brasil
PE	Recife	26119730	Escola de Aplicação do Recife	Estadual	7.5	1
SP	Bauru	35922948	Col. Tec. Industrial Prof Isaac Portal Roldan UNESP	Estadual	7.5	1
RS	Ijuí	43361340	Colégio Tiradentes IJUÍ	Estadual	7.2	3
CE	Itapajé	23041790	EEEP Adriano Nobre	Estadual	7.1	4
CE	Russas	23255528	EEEP Professor Walquer Cavalcante Maia	Estadual	7	5
CE	Sobral	23238933	EEEP Professora Lysia Pimentel Gomes Sampaio Sales	Estadual	7	5
SP	Fernandópolis	35290725	ETEC Professor Armando Jose Farinazzo	Estadual	7	5
SP	Jundiá	35045986	Vasco Antonio Venchiarutti ETEC	Estadual	7	5
SP	Mogi das Cruzes	35006609	Presidente Vargas ETEC	Estadual	7	5
SP	Barra Bonita	35920538	Joao Rays Comendador ETEC	Estadual	6.9	10
SP	Jaú	35025641	Joaquim Ferreira Do Amaral ETEC	Estadual	6.9	10
SP	Poá	35433861	POA ETEC DE	Estadual	6.9	10
SP	Registro	35444728	Registro ETEC De	Estadual	6.9	10
SP	Rio Claro	35021817	Armando Bayeux Da Silva Prof ETEC	Estadual	6.9	10
SP	São Paulo	35446695	Irma Agostina ETEC	Estadual	6.9	10
PE	Garanhuns	26132230	Escola De Aplicação Professora Ivonita Alves Guerra	Estadual	6.8	16
SP	Franca	35022810	Julio Cardoso Dr ETEC	Estadual	6.8	16
SP	Itatiba	35019689	Rosa Perrone Scavone ETEC	Estadual	6.8	16
SP	Limeira	35020205	Trajano Camargo ETEC	Estadual	6.8	16
SP	Marília	35033583	Antônio Devisate ETEC	Estadual	6.8	16
SP	Ribeirão Pires	35290749	ETEC Professora Maria Cristina Medeiros	Estadual	6.8	16
SP	Santa Isabel	35438431	Santa Isabel Escola Técnica Estadual De	Estadual	6.8	16
SP	Santo André	35008285	Júlio De Mesquita ETEC	Estadual	6.8	16
SP	São Vicente	35405224	Ruth Cardoso Doutora ETEC	Estadual	6.8	16
RR	Boa Vista	14006871	Colégio Militar Estadual De Ensino Fundamental E médio Cel PM Derly Luiz Vieira Borges	Estadual	6.7	25
PE	Nazaré da Mata	26090970	Escola De Aplicação Professor Chaves	Estadual	6.7	25

Continua...



UF	Nome do Município	Código da Escola	Nome da Escola	Rede	IDEB 2019	Rank no Brasil
PE	Recife	26178230	Escola Técnica Estadual Cicero Dias	Estadual	6.7	25
MG	São João del Rei	31368148	Colégio Tiradentes PMMG - Unidade São Joao Del Rei	Estadual	6.7	25
SP	Araçatuba	35345623	Aracatuba ETEC de	Estadual	6.7	25
SP	Arujá	35562282	Luzia Maria Machado Profa ETEC	Estadual	6.7	25
SP	Assis	35033169	Pedro D Arcadia Neto ETEC	Estadual	6.7	25
SP	Cotia	35438261	Cotia Escola Técnica Estadual De	Estadual	6.7	25
SP	Novo Horizonte	35434619	Marines Teodoro de Freitas Almeida Profa ETEC	Estadual	6.7	25
SP	Piracicaba	35021131	Fernando Febeliano da Costa Cel ETEC	Estadual	6.7	25
SP	São José dos Campos	35406284	ETEC Professora Ilza Nascimento Pintus	Estadual	6.7	25
RS	Porto Alegre	43108105	Cent Ens. Médio Tiradentes	Estadual	6.7	25
CE	Acaraú	23563990	EEEP Marta Maria Giffoni De Sousa	Estadual	6.6	37
CE	Bela Cruz	23272317	EEEP Júlio Franca	Estadual	6.6	37
CE	Canindé	23047860	EEEP Jose Vidal Alves	Estadual	6.6	37
SP	Amparo	35017589	Joao Belarmino ETEC	Estadual	6.6	37
SP	Campinas	35018363	Bento Quirino ETEC	Estadual	6.6	37
SP	Francisco Morato	35440036	Francisco Morato ETEC De	Estadual	6.6	37
SP	Jundiá	35019847	Benedito Storani ETEC	Estadual	6.6	37
SP	Mogi Mirim	35020643	Pedro Ferreira Alves ETEC	Estadual	6.6	37
SP	Presidente Prudente	35462412	Adolpho de Arruda Mello Prof. ETEC	Estadual	6.6	37
SP	Santos	35038787	Aristóteles Ferreira ETEC	Estadual	6.6	37
SP	São Paulo	35560112	Sebrae ETEC	Estadual	6.6	37
SP	Suzano	35406296	Suzano ETEC de	Estadual	6.6	37
PI	Cocal dos Alves	22136002	CETI Augustinho Brandao	Estadual	6.5	49
CE	Camocim	23002590	EEEP Monsenhor Expedito da Silveira De Sousa	Estadual	6.5	49
CE	Horizonte	23264071	EEEP Maria Dolores Alcantara e Silva	Estadual	6.5	49
CE	Ubajara	23013680	EEEP Governador Waldemar Alcântara	Estadual	6.5	49
SP	Araraquara	35021842	Anna de Oliveira Ferraz Profa ETEC	Estadual	6.5	49
SP	Atibaia	35290634	Carmine Biagio Tundisi Prof ETEC	Estadual	6.5	49
SP	Caçapava	35014308	Machado de Assis ETEC	Estadual	6.5	49

Continua...

UF	Nome do Município	Código da Escola	Nome da Escola	Rede	IDEB 2019	Rank no Brasil
SP	Campo Limpo Paulista	35432726	Campo Limpo Paulista ETEC de	Estadual	6.5	49
SP	Caraguatatuba	35434607	Caraguatatuba ETEC de	Estadual	6.5	49
SP	Diadema	35345891	Juscelino Kubitschek De Oliveira ETEC	Estadual	6.5	49
SP	Franco da Rocha	35290671	Emilio Hernandez Aguilar Dr ETEC	Estadual	6.5	49
SP	Guaratinguetá	35012658	Alfredo de Barros Santos Prof ETEC	Estadual	6.5	49
SP	Itanhaém	35299352	Itanhaem ETEC de	Estadual	6.5	49
SP	Itaquaquecetuba	35446836	Itaquaquecetuba ETEC de	Estadual	6.5	49
SP	Lins	35294858	Lins ETEC de	Estadual	6.5	49
SP	Santa Bárbara d'Oeste	35925950	Jose Dagnoni Dr Prof ETEC	Estadual	6.5	49
SP	São José do Rio Preto	35028824	Philadelpho Gouvea Netto ETEC	Estadual	6.5	49
SP	São Paulo	35003608	Basilides de Godoy Prof ETEC	Estadual	6.5	49
SP	São Paulo	35448060	Mandaqui ETEC	Estadual	6.5	49
SP	Tatuí	35016724	Sales Gomes ETEC	Estadual	6.5	49
SP	Tupã	35290658	ETEC Professor Massuyuki Kawano	Estadual	6.5	49
PI	Teresina	22256725	CETI Joao Henrique de Almeida Sousa	Estadual	6.4	70
CE	Caucaia	23235675	EEEP Professor Antônio Valmir Da Silva	Estadual	6.4	70
CE	Fortaleza	23323418	EEEP Paulo Petrola	Estadual	6.4	70
CE	Iguatu	23142332	EEEP Amélia Figueiredo de Lavor	Estadual	6.4	70
CE	Juazeiro do Norte	23165278	CEL Hervano Macedo Junior - Colégio Da Policia Militar Sede Juazeiro Do Norte	Estadual	6.4	70
CE	Reriutaba	23030046	EEEP Francisca Castro De Mesquita	Estadual	6.4	70
CE	Sobral	23265027	EEEP Monsenhor Jose Aloysio Pinto	Estadual	6.4	70
PE	Petrolina	26035553	Escola Estadual De Aplicação Professora Vande De Souza Ferreira	Estadual	6.4	70
PE	Petrolina	26138875	Anexo I do Colégio Da Policia Militar Petrolina	Estadual	6.4	70
MG	Bom Despacho	31032409	Colégio Tiradentes PMMG	Estadual	6.4	70
MG	Ipatinga	31191132	Colégio Tiradentes PMMG	Estadual	6.4	70
MG	Passos	31115479	Colégio Tiradentes PMMG	Estadual	6.4	70
SP	Americana	35045962	Polivalente De Americana ETEC	Estadual	6.4	70
SP	Araras	35019926	Alberto Feres Prefeito ETEC	Estadual	6.4	70
SP	Capão Bonito	35267211	Celso Charuri Dr ETEC	Estadual	6.4	70

Continua...

UF	Nome do Município	Código da Escola	Nome da Escola	Rede	IDEB 2019	Rank no Brasil
SP	Itapeva	35015416	Demetrio Azevedo Junior Dr ETEC	Estadual	6.4	70
SP	Itararé	35445927	Itarare ETEC de	Estadual	6.4	70
SP	Itu	35015659	Martinho di Ciero ETEC	Estadual	6.4	70
SP	Jacareí	35013961	Jose Bento Conego ETEC	Estadual	6.4	70
SP	Jaú	35496376	Ana Franco da Rocha Brando Profa	Estadual	6.4	70
SP	Mogi Guaçu	35433871	Euro Albino de Souza ETEC	Estadual	6.4	70
SP	Peruibe	35479639	Peruibe ETEC de	Estadual	6.4	70
SP	Pindamonhangaba	35013419	Joao Gomes de Araújo ETEC	Estadual	6.4	70
SP	Piraju	35034356	Nhonho Braga Coronel	Estadual	6.4	70
SP	São Paulo	35001636	ETEC Prof Camargo Aranha	Estadual	6.4	70
SP	São Paulo	35428905	Cidade Tiradentes ETEC de	Estadual	6.4	70
SP	São Paulo	35438424	Jardim Ângela Escola Técnica Estadual	Estadual	6.4	70
SP	Taquarituba	35290661	Terezinha Monteiro Dos Santos Profa ETEC	Estadual	6.4	70
SP	Taubaté	35267685	Geraldo Jose Rodrigues Alckmin Dr ETEC	Estadual	6.4	70
RS	Passo Fundo	43296050	Colégio Tiradentes Passo Fundo	Estadual	6.4	70
CE	Acopiara	23111291	EEEP Alfredo Nunes De Melo	Estadual	6.3	100
CE	Guaraciaba do Norte	23564318	EEEP Deputado Jose Maria Melo	Estadual	6.3	100
CE	Itapipoca	23320214	EEEP Rita Aguiar Barbosa	Estadual	6.3	100
CE	Maranguape	23081996	EEEP Salaberga Torquato Gomes De Matos	Estadual	6.3	100
CE	São Gonçalo do Amarante	23041030	EEEP Walter Ramos De Araujo	Estadual	6.3	100
CE	Sobral	23236442	EEEP Dom Walfrido Teixeira Vieira	Estadual	6.3	100
PE	Quixaba	26018977	Escola Tome Francisco da Silva	Estadual	6.3	100
SP	Hortolândia	35925962	ETEC De Hortolandia	Estadual	6.3	100
SP	Itapira	35434589	Joao Maria Stevanatto ETEC	Estadual	6.3	100
SP	Lençóis Paulista	35446816	Cidade Do Livro ETEC	Estadual	6.3	100
SP	Mairiporã	35501505	Mairipora ETEC de	Estadual	6.3	100
SP	Mongaguá	35920551	Adolpho Berezin ETEC	Estadual	6.3	100
SP	Monte Mor	35428899	Monte Mor ETEC de	Estadual	6.3	100
SP	Nova Odessa	35440747	Etec Ferrucio Humberto Gazzetta	Estadual	6.3	100

Continua...

UF	Nome do Município	Código da Escola	Nome da Escola	Rede	IDEB 2019	Rank no Brasil
SP	Osvaldo Cruz	35915865	Amim Jundi ETEC	Estadual	6.3	100
SP	Porto Ferreira	35428930	Jadyr Salles Professor ETEC	Estadual	6.3	100
SP	São Carlos	35042894	Conde do Pinhal	Estadual	6.3	100
SP	São Joaquim da Barra	35024797	Pedro Badran ETEC	Estadual	6.3	100
SP	São José dos Campos	35035361	Maria Dolores Verissimo Madureira Professora	Estadual	6.3	100
SP	São Paulo	35072552	Guaianazes ETEC	Estadual	6.3	100
SP	São Paulo	35433858	Tiquatira ETEC	Estadual	6.3	100
SP	Sorocaba	35016238	Fernando Prestes ETEC	Estadual	6.3	100
RS	Novo Hamburgo	43092900	Fundacao Escola Tecnica Liberato Salzano Vieira Da Cunha	Estadual	6.3	100
GO	Anápolis	52020576	Colegio Estadual Da Policia Militar De Goias Dr Cesar Toledo	Estadual	6.3	100

Fonte: INEP/MEC. Elaboração IPECE. Nota: As notas da 100ª escola até 123ª foram iguais, com valor 6,3.