

BOLETIM TRIMESTRAL DA JUVENTUDE N.03/2018

Diretoria de Estudos Sociais
Instituto de Pesquisa e Estratégia Econômica do Ceará
Secretaria do Planejamento e Gestão
Governo do Estado do Ceará

1. INTRODUÇÃO

O BOLETIM TRIMESTRAL DA JUVENTUDE

- O Boletim Trimestral da Juventude se propõe a acompanhar os principais indicadores de educação e mercado de trabalho para a população cearense na faixa etária dos 15 aos 29 anos de idade;
- O documento fornece, aos gestores públicos e sociedade civil, informações sobre o desempenho da juventude quanto à frequência escolar, conclusão dos ciclos escolares, analfabetismo, média de anos de estudos, população jovem ativa no mercado de trabalho, desocupação, informalidade e médias salariais;
- Destaca-se neste documento a quantificação do jovens que não estudam e não trabalham, visto que tal condição representa uma importante condição de vulnerabilidade social;
- Para tanto, este boletim trimestral explora os dados da Pesquisa por Amostra Domiciliar Contínua do IBGE, iniciada em 2012. Os indicadores são calculados com periodicidade trimestral, o que permite observar flutuações ao longo do ano e compará-las com anos precedentes;
- Ademais, variações de curto (um ano) e longo prazo (com relação ao ano inicial da série) são disponibilizadas na análise dos indicadores.

2. EDUCAÇÃO

2.1 VARIAÇÕES DE CURTO E LONGO PRAZO

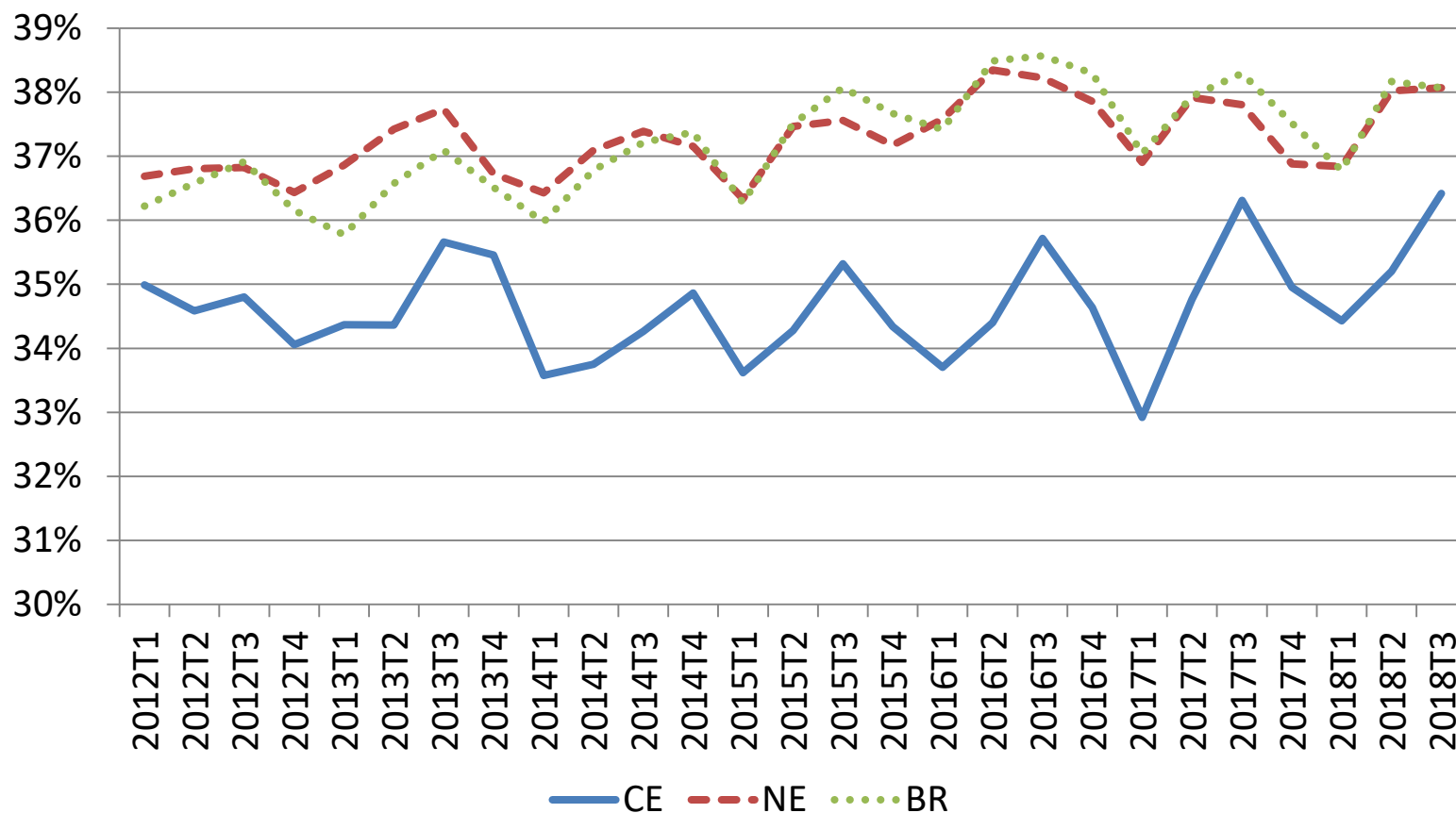
Tabela 1: Indicadores de Educação

INDICADORES DE EDUCAÇÃO	2012T3 (A)	2017T3 (B)	2018T3 (C)	VARIAÇÃO	
				Curto Prazo (C)/(B)	Longo Prazo (C)/(A)
1. Proporção de jovens de 15 a 29 anos frequentando a escola/universidade	34,8%	36,3%	36,4%	0,3%	4,7%
2. Proporção de jovens de 15 a 17 anos frequentando a escola	83,5%	87,7%	89,8%	2,5%	7,5%
3. Proporção de jovens de 15 a 17 anos frequentando o ensino médio	53,8%	61,5%	67,0%	9,1%	24,7%
4. Proporção de jovens de 15 a 29 anos analfabetos	3,1%	1,7%	1,4%	-17,4%	-53,8%
5. Proporção de jovens de 15 a 17 anos com ensino fundamental completo	62,8%	68,4%	73,3%	7,2%	16,8%
6. Proporção de jovens de 18 a 29 anos com ensino médio completo	51,2%	59,4%	62,7%	5,5%	22,4%
7. Proporção de jovens de 25 a 29 anos com ensino superior completo	8,8%	12,1%	13,5%	11,6%	53,1%
8. Número médio de anos de estudos para jovens entre 18 e 24 anos	9,1	9,9	10,1	2,2%	10,9%

Fonte: Elaboração IPECE a partir da PNAD Contínua/IBGE.

2.2 INDICADORES DE EDUCAÇÃO

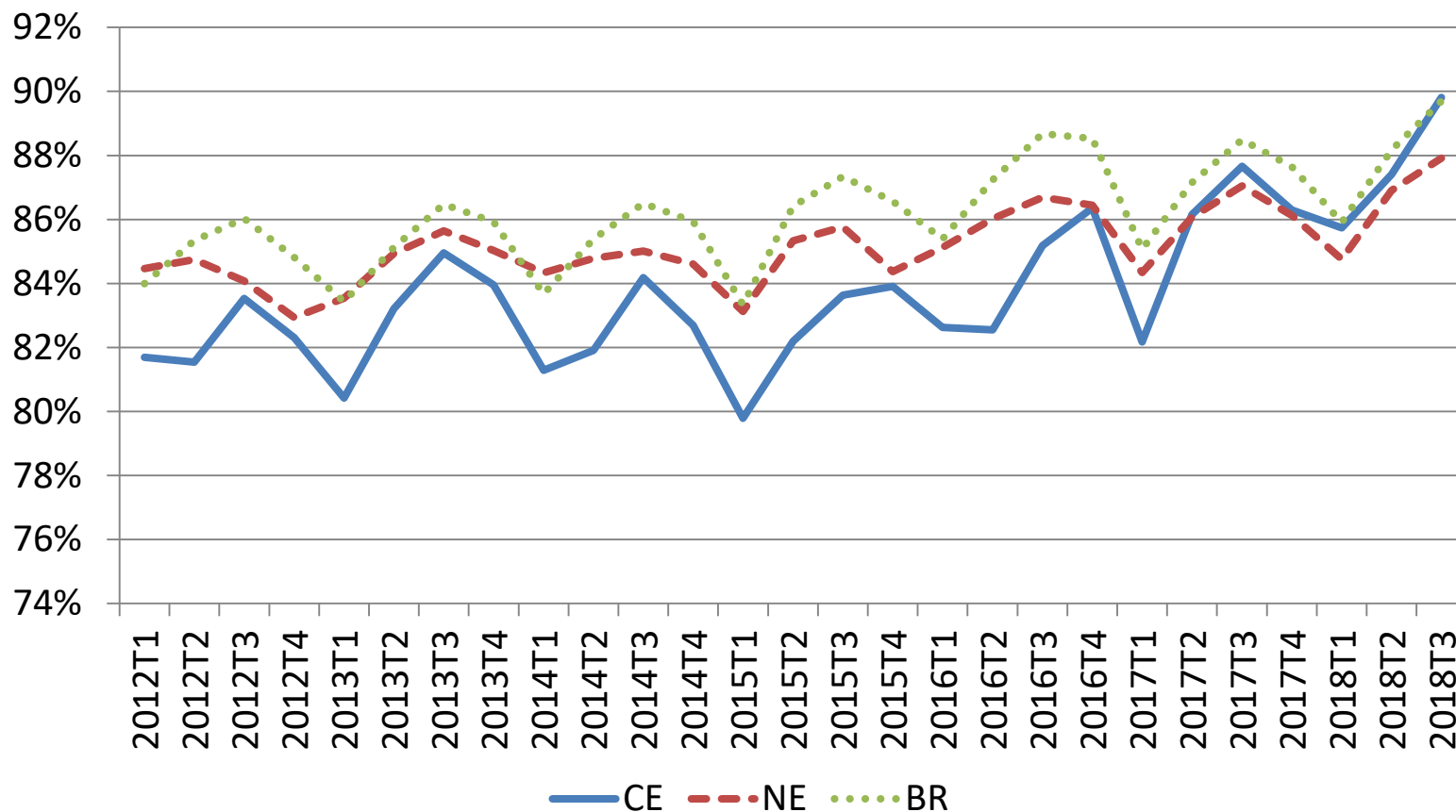
Gráfico 1: Proporção de jovens (15 a 29 anos) frequentando a escola/universidade



Fonte: Elaboração IPECE a partir da PNAD Contínua/IBGE.

2.2 INDICADORES DE EDUCAÇÃO

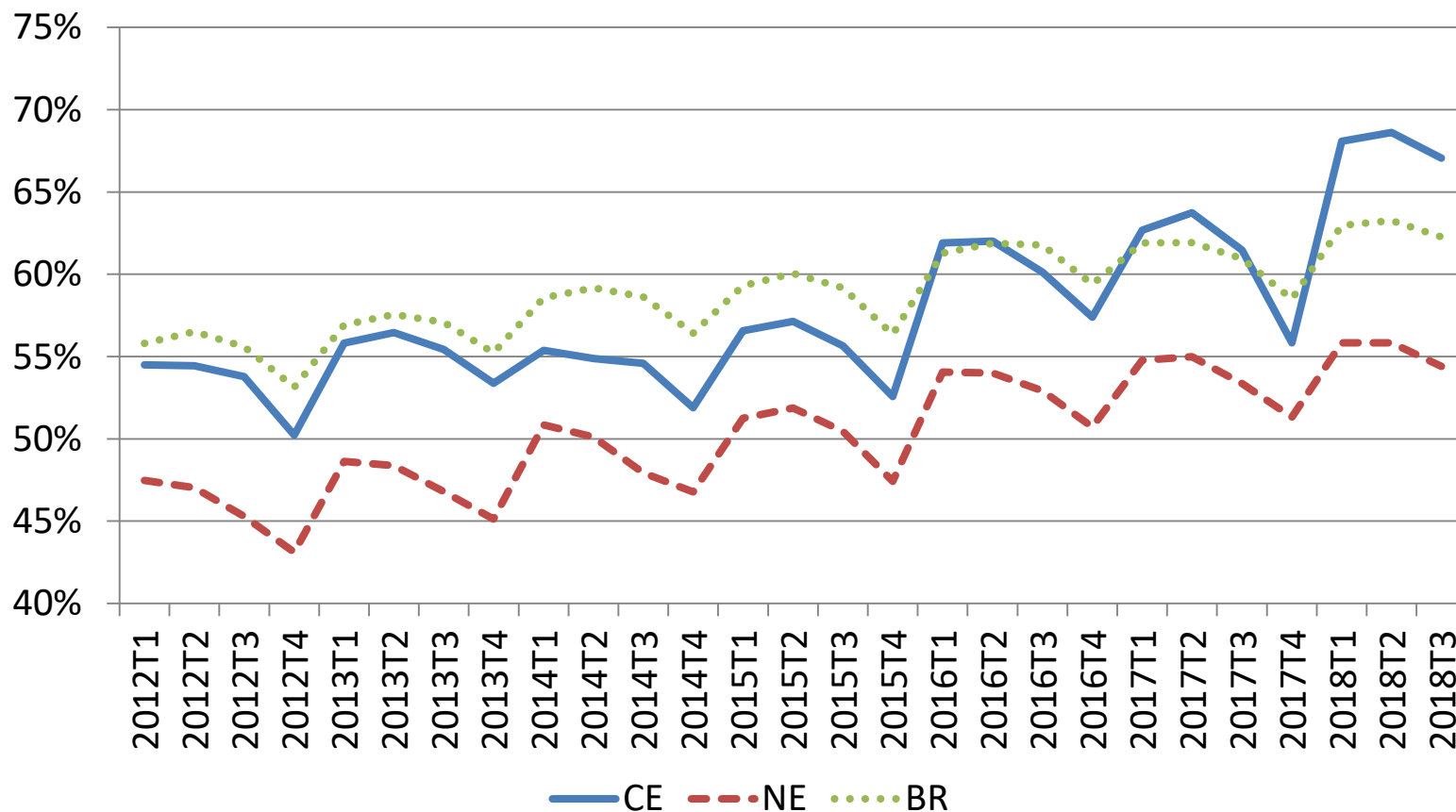
Gráfico 2: Proporção de jovens de 15 a 17 anos frequentando a escola



Fonte: Elaboração IPECE a partir da PNAD Contínua/IBGE.

2.2 INDICADORES DE EDUCAÇÃO

Gráfico 3: Proporção de jovens de 15 a 17 anos frequentando o ensino médio



Fonte: Elaboração IPECE a partir da PNAD Contínua/IBGE.

2.2 INDICADORES DE EDUCAÇÃO

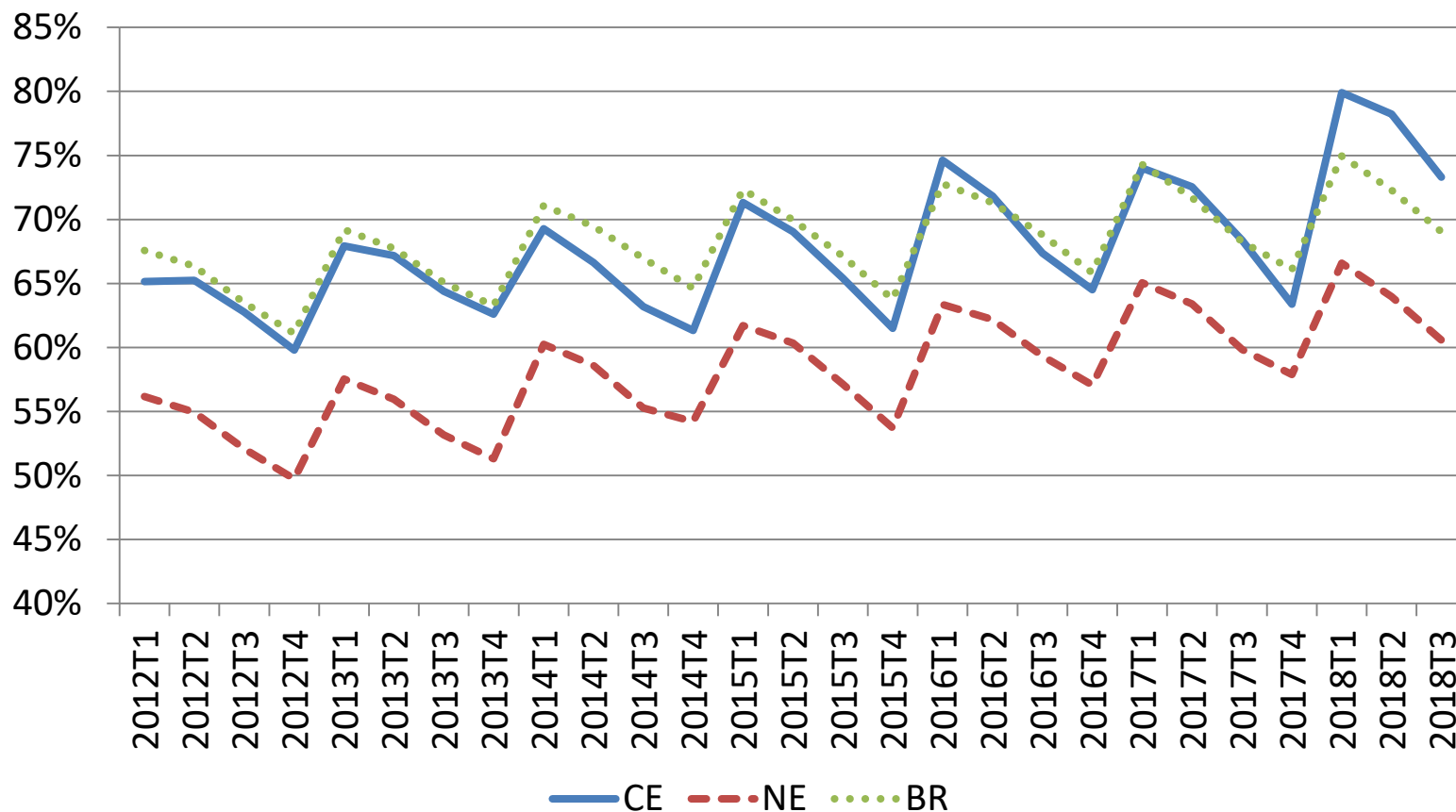
Gráfico 4: Proporção de jovens (15 a 29 anos) analfabetos



Fonte: Elaboração IPECE a partir da PNAD Contínua/IBGE.

2.2 INDICADORES DE EDUCAÇÃO

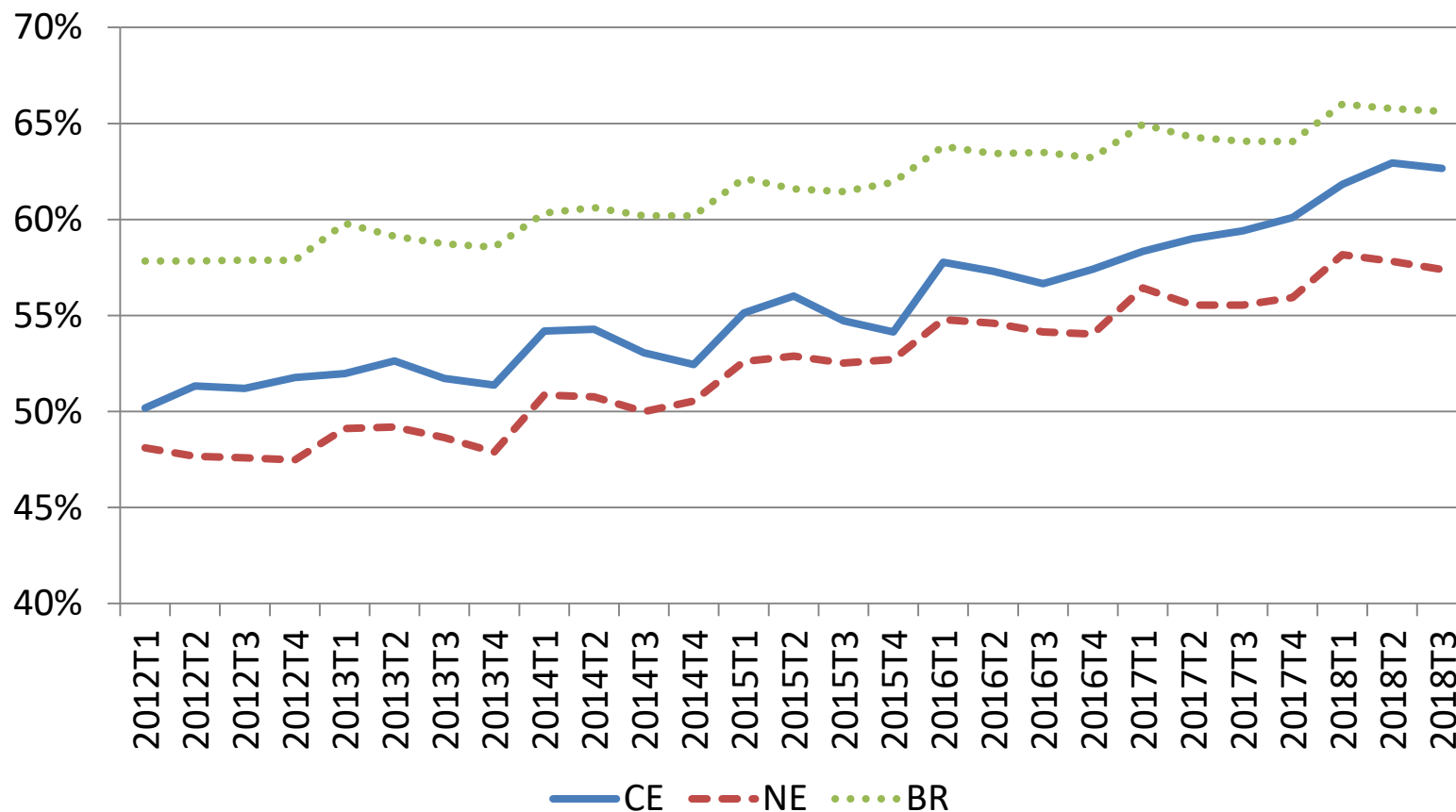
Gráfico 5: Proporção de jovens de 15 a 17 anos com ensino fundamental completo



Fonte: Elaboração IPECE a partir da PNAD Contínua/IBGE.

2.2 INDICADORES DE EDUCAÇÃO

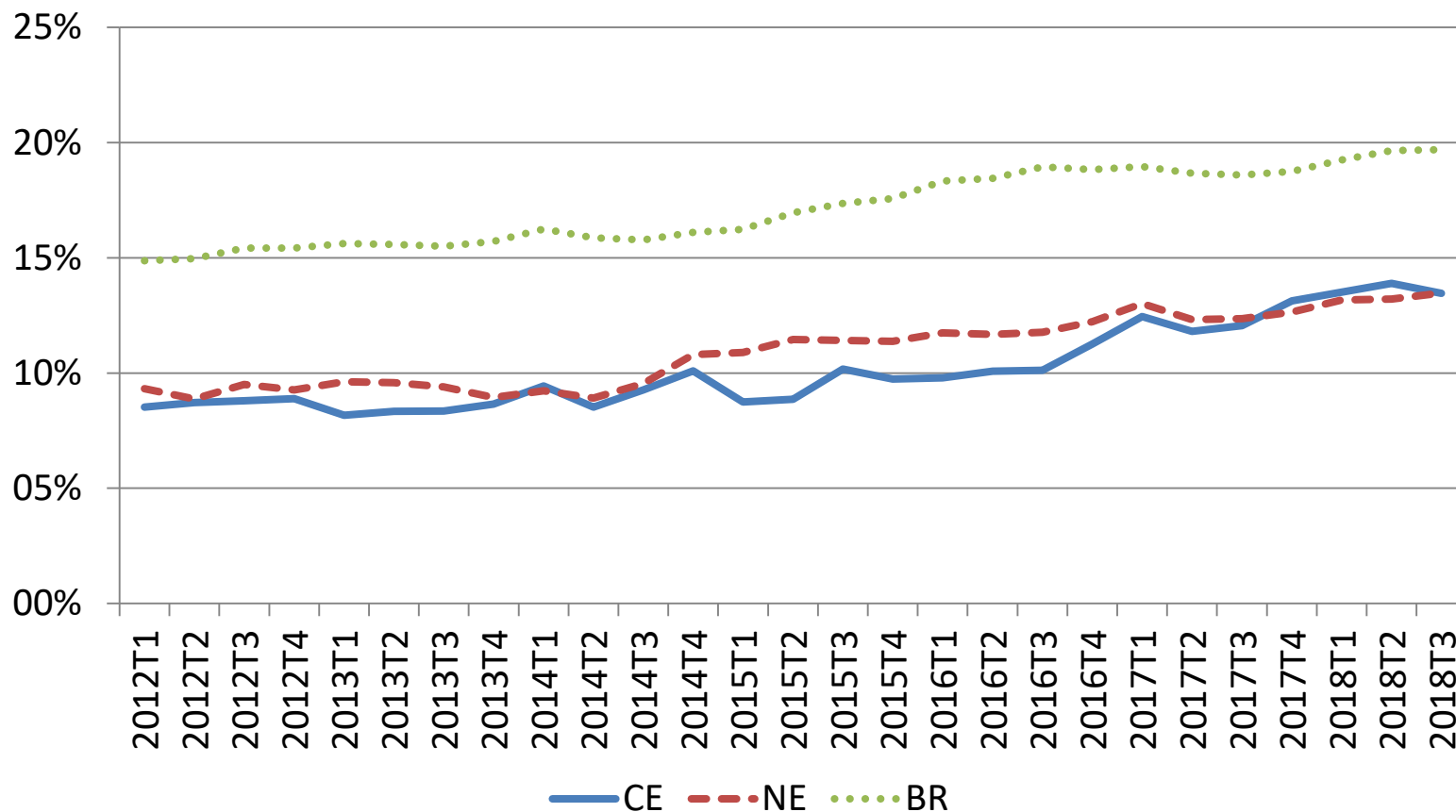
Gráfico 6: Proporção de jovens de 18 a 29 anos com ensino médio completo



Fonte: Elaboração IPECE a partir da PNAD Contínua/IBGE.

2.2 INDICADORES DE EDUCAÇÃO

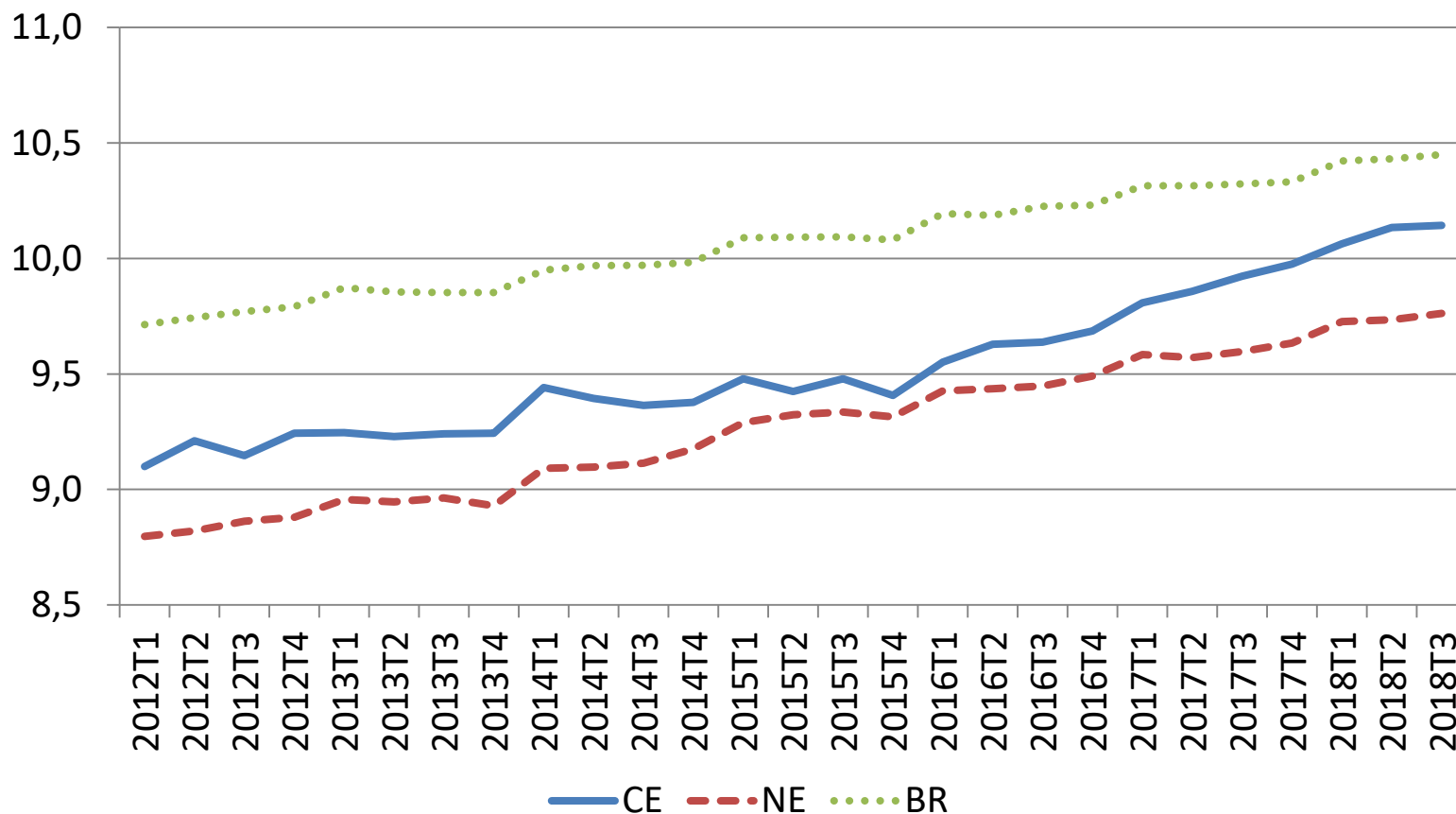
Gráfico 7: Proporção de jovens de 25 a 29 anos com ensino superior completo



Fonte: Elaboração IPECE a partir da PNAD Contínua/IBGE.

2.2 INDICADORES DE EDUCAÇÃO

Gráfico 8: Número médio de anos de estudos para os jovens entre 18 e 29 anos



Fonte: Elaboração IPECE a partir da PNAD Contínua/IBGE.

2.3 RESUMO DOS INDICADORES DE EDUCAÇÃO

- A taxa bruta de frequência escolar para jovens de 15 a 29 anos apresenta crescimento tanto no curto quanto no longo prazo (2017.T3 a 2018.T3) e longo prazo (2012.T3 a 2018.T3). Esse crescimento é substancialmente influenciado pelos aumentos de 9,1% e 24,7% na taxa de frequência de jovens de 15 a 17 anos no ensino médio, no curto e longo prazo, respectivamente;
- A proporção de jovens de 15 a 29 anos analfabetos foi reduzida em mais da metade (-53,8%) entre 2012.T3 e 2018.T3, variando -17,4% entre 2017.T3 e 2018.T3 (ver Gráfico 4);
- A proporção de jovens entre 18 e 29 anos com ensino médio completo atingiu aproximadamente 63% em 2018.T3, crescendo 22,4% em relação à 2012.T3 e 5,5% em relação à 2017.T3 (Ver Gráfico 6);
- Na faixa etária de 25 a 29 anos, a proporção de jovens com ensino superior completo cresceu 53% no longo prazo (2012.T3 a 2018.T3), mas ainda representa 13,5% dos jovens nessa faixa etária (ver Gráfico 7);
- O número médio de anos de estudos para jovens entre 18 e 24 anos passou a ser de 10 anos em 2018.T3, alcançando um nível histórico. A diferença para a média nacional que já foi de -0,7 anos em 2015.T4, passou a ser de -0,3 em 2018.T3.

3. MERCADO DE TRABALHO

3.1 VARIAÇÕES DE CURTO E LONGO PRAZO

Tabela 2: Indicadores de Mercado de Trabalho

INDICADORES DE MERCADO DE TRABALHO	2012T3 (A)	2017T3 (B)	2018T3 (C)	VARIAÇÃO	
				Curto Prazo (C)/(B)	Longo Prazo (C)/(A)
9. Proporção de jovens entre 15 e 29 anos fora da força de trabalho	44,3%	44,4%	43,5%	-1,9%	-1,7%
15 a 17 anos	78,2%	85,4%	85,1%	-0,2%	8,9%
18 a 24 anos	37,6%	37,1%	38,7%	4,1%	2,8%
25 a 29 anos	27,9%	26,4%	24,7%	-6,4%	-11,5%
10. Proporção de jovens 15 e 29 anos desocupados	14,5%	21,8%	19,6%	-10,2%	35,5%
15 a 17 anos	20,7%	35,6%	25,4%	-28,7%	22,6%
18 a 24 anos	16,3%	26,4%	23,9%	-9,3%	46,8%
25 a 29 anos	10,6%	13,9%	13,5%	-2,3%	27,5%
11. Proporção de jovens entre 15 e 29 anos ocupados informalmente	56,8%	60,2%	59,3%	-1,4%	4,4%
15 a 17 anos	72,5%	73,6%	65,9%	-10,5%	-9,1%
18 a 24 anos	56,9%	62,0%	61,3%	-1,2%	7,6%
25 a 29 anos	53,2%	56,5%	56,4%	-0,3%	5,9%

Fonte: Elaboração IPECE a partir da PNAD Contínua/IBGE.

3.1 VARIAÇÕES DE CURTO E LONGO PRAZO

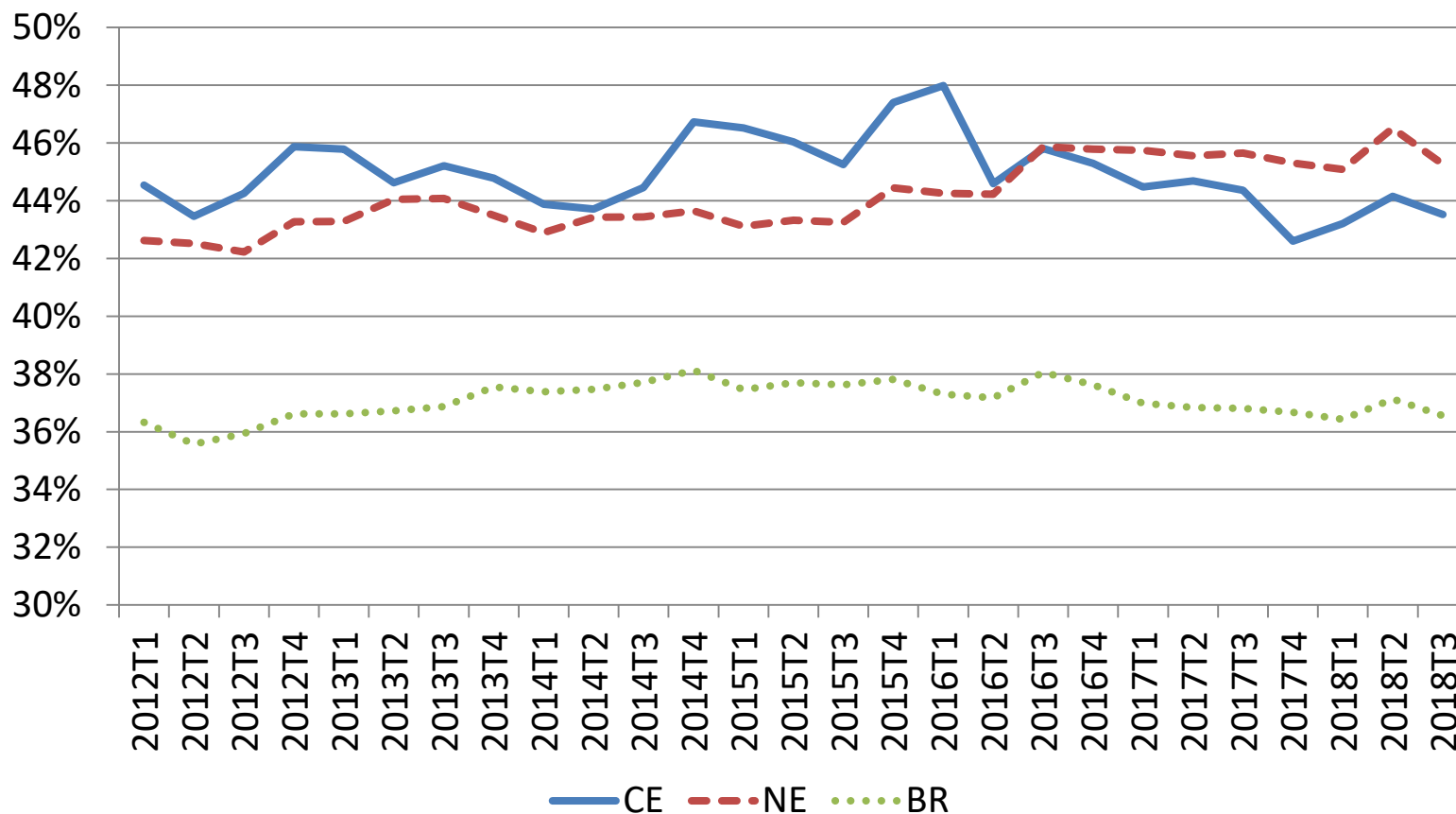
Tabela 2: Indicadores de Mercado de Trabalho

INDICADORES DE MERCADO DE TRABALHO	2012T3 (A)	2017T3 (B)	2018T3 (C)	VARIAÇÃO	
				Curto Prazo (C)/(B)	Longo Prazo (C)/(A)
12. Rendimento real efetivo de todos os trabalhos para jovens entre 15 e 29 anos ocupados no mercado de trabalho	R\$ 938,1	R\$ 940,0	R\$ 959,9	2,1%	2,3%
15 a 17 anos	R\$ 403,9	R\$ 291,7	R\$ 336,3	15,3%	-16,7%
18 a 24 anos	R\$ 836,1	R\$ 802,7	R\$ 799,0	-0,5%	-4,4%
25 a 29 anos	R\$ 1.147,6	R\$ 1.142,3	R\$ 1.179,5	3,3%	2,8%
Ocupados formalmente (15 a 29 anos)	R\$ 1.153,2	R\$ 1.223,7	R\$ 1.188,8	-2,8%	3,1%
Ocupados informalmente (15 a 29 anos)	R\$ 717,6	R\$ 695,2	R\$ 728,0	4,7%	1,5%

Fonte: Elaboração IPECE a partir da PNAD Contínua/IBGE. Valores deflacionados com base no IPCA/IBGE (2018T1=100).

3.2 INDICADORES DO MERCADO DE TRABALHO

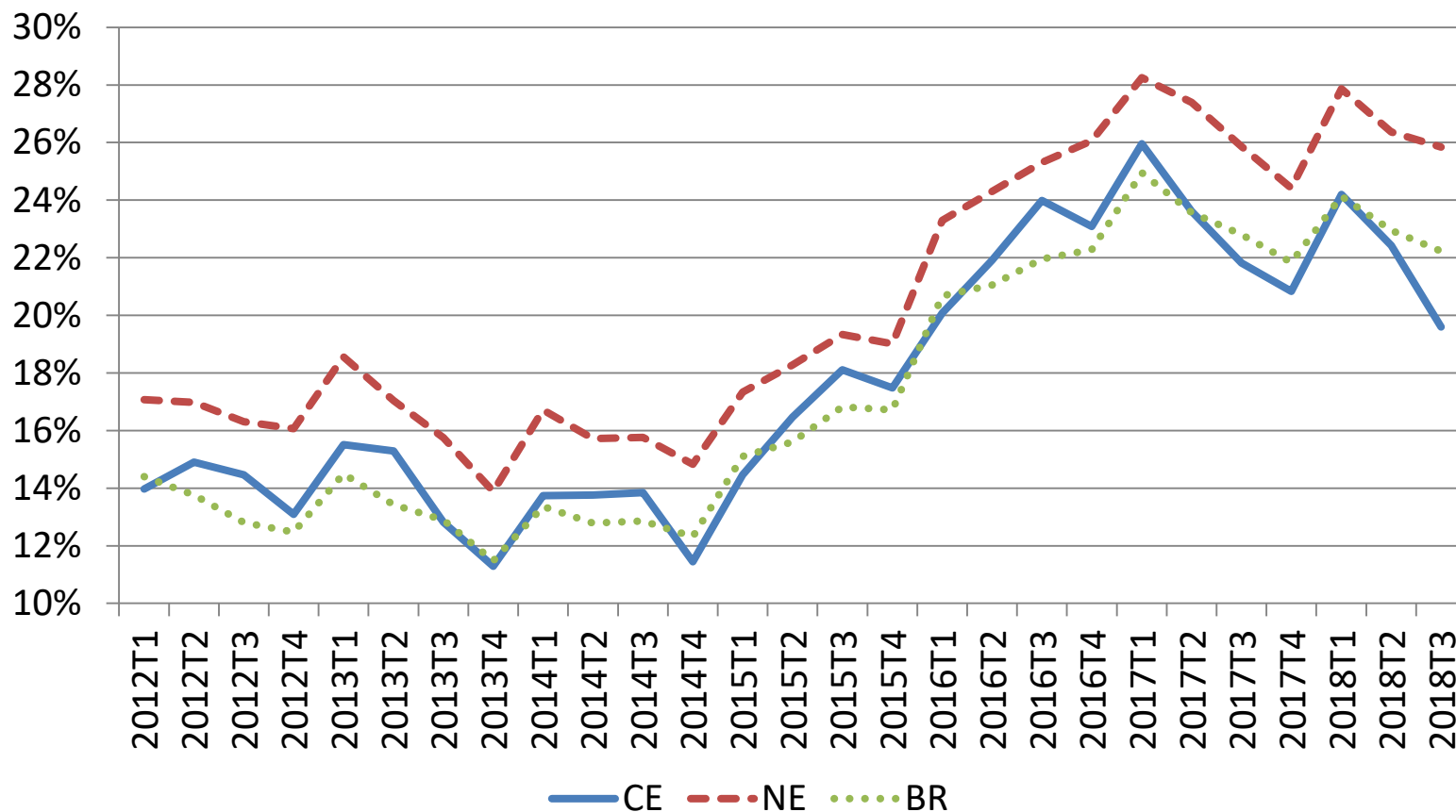
Gráfico 9: Proporção de jovens (15 a 29 anos) fora do mercado de trabalho



Fonte: Elaboração IPECE a partir da PNAD Contínua/IBGE.

3.2 INDICADORES DO MERCADO DE TRABALHO

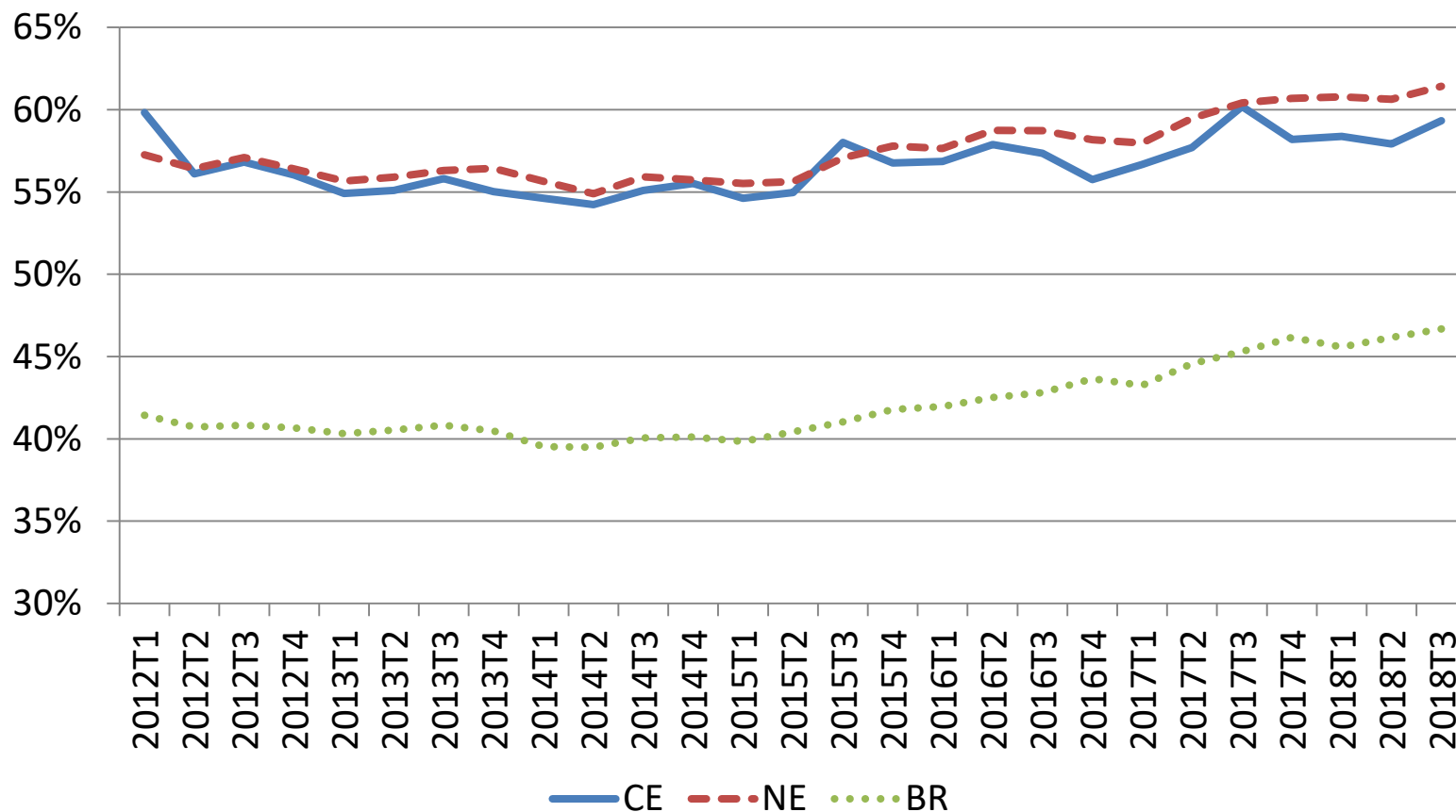
Gráfico 10: Proporção de jovens (15 a 29 anos) desocupados no mercado de trabalho



Fonte: Elaboração IPECE a partir da PNAD Contínua/IBGE.

3.2 INDICADORES DO MERCADO DE TRABALHO

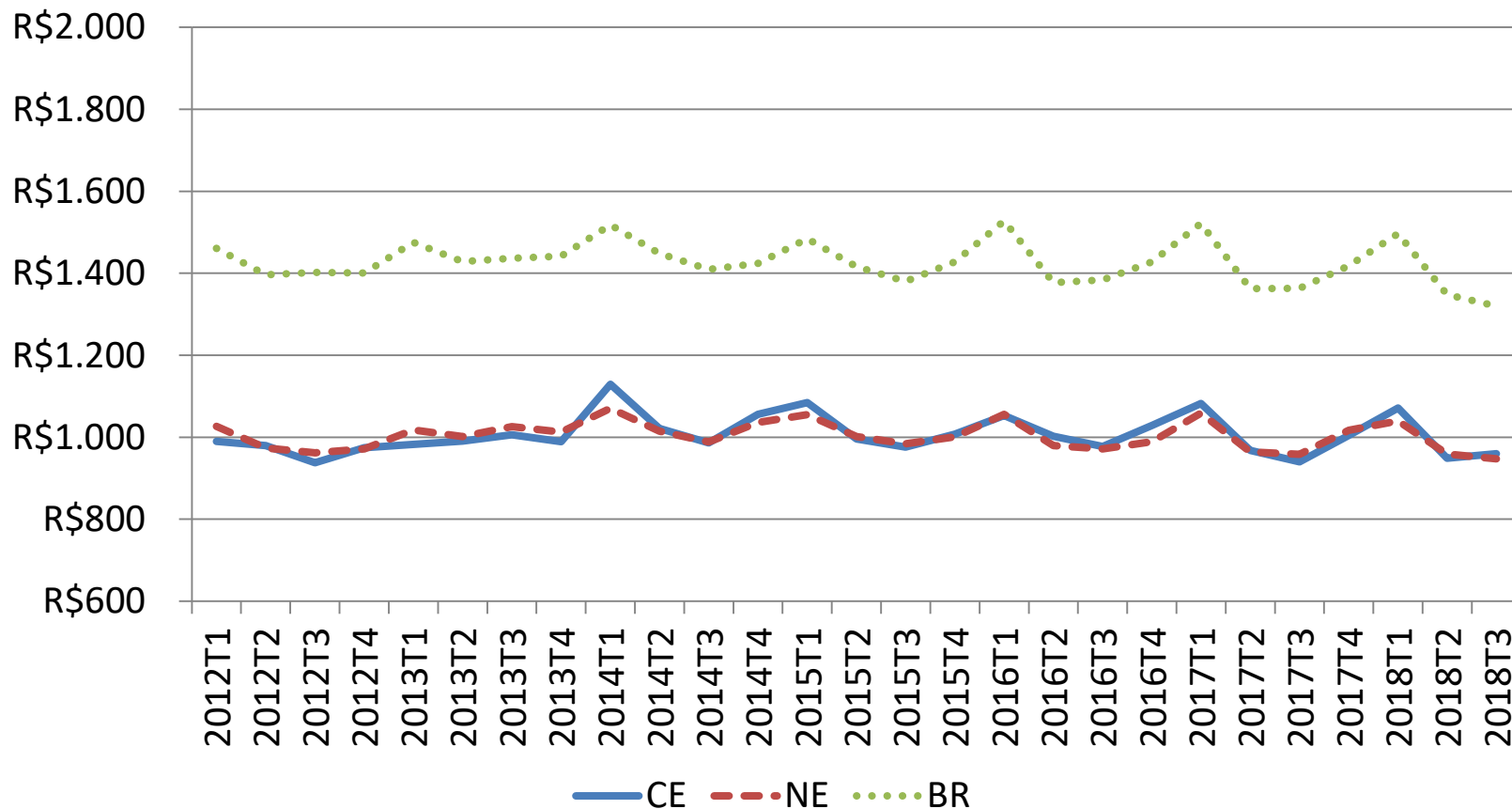
Gráfico 11: Proporção de jovens (15 a 29 anos) ocupados informalmente no mercado de trabalho



Fonte: Elaboração IPECE a partir da PNAD Contínua/IBGE.

3.2 INDICADORES DO MERCADO DE TRABALHO

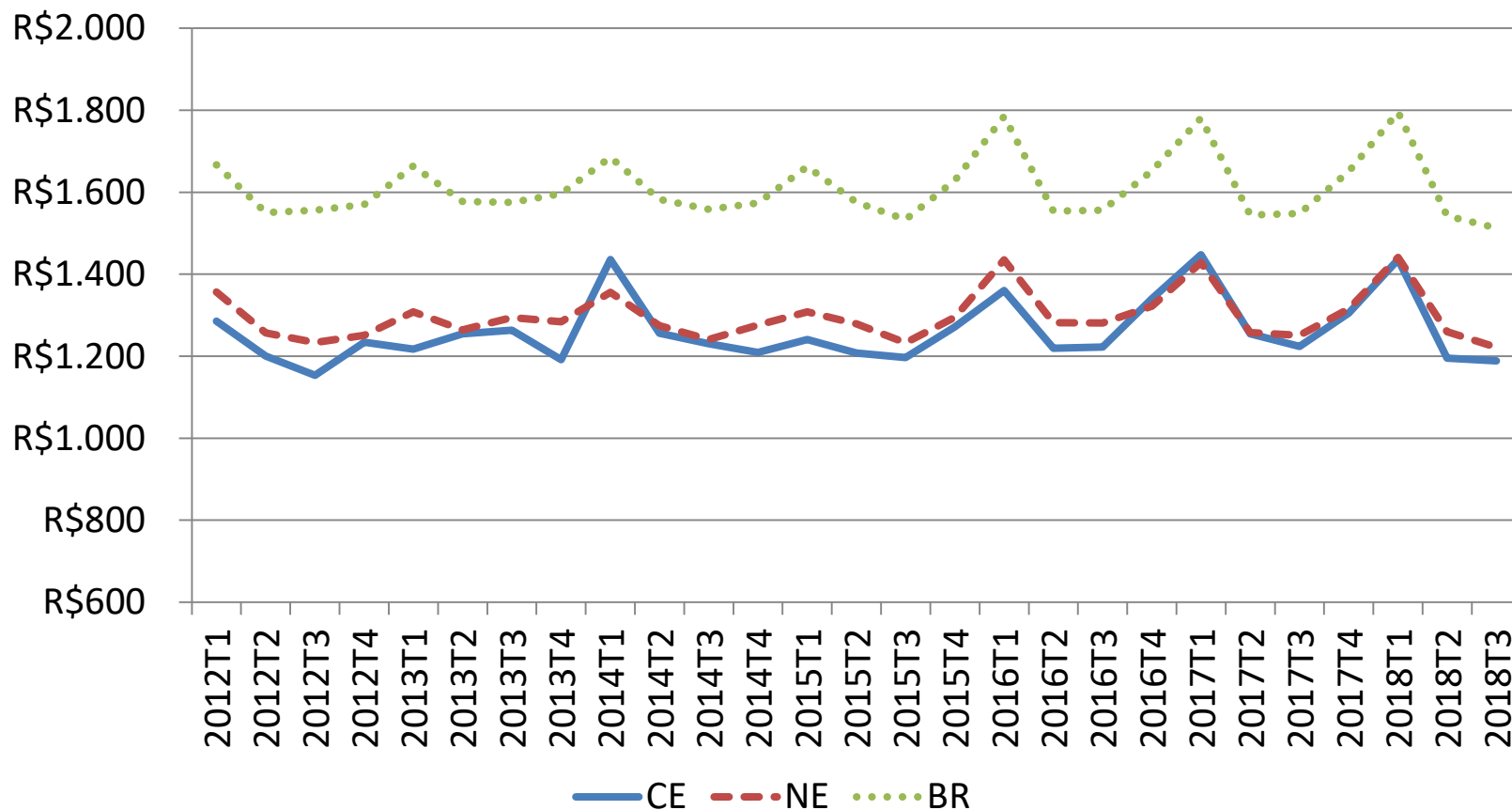
Gráfico 12: Rendimento médio real efetivo de todos os trabalhos para jovens (15 a 29 anos) ocupados no mercado de trabalho



Fonte: Elaboração IPECE a partir da PNAD Contínua/IBGE.

3.2 INDICADORES DO MERCADO DE TRABALHO

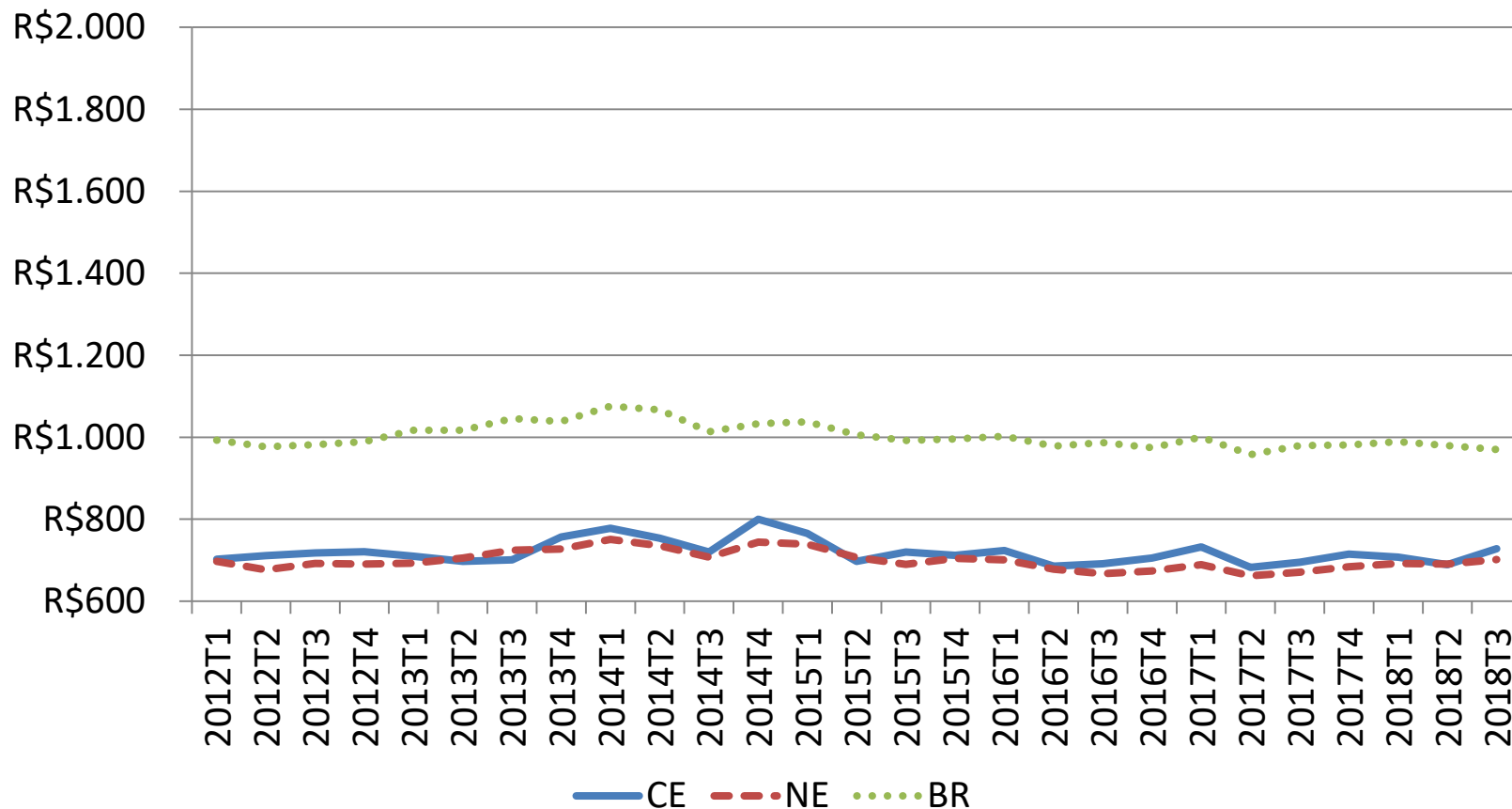
Gráfico 13: Rendimento médio real efetivo de todos os trabalhos para jovens (15 a 29 anos) ocupados formalmente no mercado de trabalho



Fonte: Elaboração IPECE a partir da PNAD Contínua/IBGE.

3.2 INDICADORES DO MERCADO DE TRABALHO

Gráfico 14: Rendimento médio real efetivo de todos os trabalhos para jovens (15 a 29 anos) ocupados informalmente no mercado de trabalho



Fonte: Elaboração IPECE a partir da PNAD Contínua/IBGE.

3.3 RESUMO DOS INDICADORES DO MERCADO DE TRABALHO

- A proporção de jovens entre 15 e 29 anos fora da força de trabalho caiu 1,9% entre 2017.T3 e 2018.T3 (ver Gráfico 9). Na faixa etária de 25 a 29 anos essa redução foi de 6,4%, enquanto para jovens entre 18 a 24 anos houve crescimento de 4,1% no período de um ano. No longo prazo (2012.T3 e 2018.T3), a proporção de jovens entre 25 e 29 anos nessa condição caiu 11,5% ;
- A proporção de jovens entre 15 e 29 anos desocupados caiu 10% no período de um ano (2017.T3 e 2018.T3) (ver Gráfico 10). Essa queda é verificada em todas as faixas etárias selecionadas. No longo prazo, a variação ainda é positiva, pois a taxa de desocupação entre os jovens não retornou aos níveis pré-crise (ou seja, anteriores a 2015);
- A proporção de jovens entre 15 e 29 anos ocupados informalmente caiu 1,4% entre 2017.T3 e 2018.T3, mas ainda atinge 59,3% do total no último trimestre da série (ver Gráfico 11);
- O rendimento médio real obtido por jovens de 15 a 29 anos no mercado de trabalho cresceu, em termos reais, 2,1% no período de um ano (2017.T3 e 2018.T3) (ver Gráfico 12). Na faixa etária de 25 a 29 anos, esse crescimento foi de 3,3%.
- O crescimento da renda média real do jovem de 15 a 29 anos ocupado informalmente cresceu 4,7% entre 2017.T3 e 2018.T3, enquanto a renda média real do jovem ocupado formalmente caiu 2,8%.

4. JOVENS NEM-NEM

4.1 VARIAÇÕES DE CURTO E LONGO PRAZO

Tabela 3: Proporção de Jovens de 15 a 29 anos que Não Estudam e Não Trabalham

INDICADORES DE MERCADO DE TRABALHO	2012T3 (A)	2017T3 (B)	2018T3 (C)	VARIAÇÃO	
				Curto Prazo (C)/(B)	Longo Prazo (C)/(A)
13. Proporção de jovens entre 15 e 29 anos que não estudam e não trabalham	26,8%	28,9%	27,7%	-4,1%	3,4%
15 a 17 anos	11,4%	9,7%	7,4%	-24,0%	-35,3%
18 a 24 anos	31,9%	35,7%	33,8%	-5,1%	6,0%
25 a 29 anos	31,1%	32,1%	31,3%	-2,7%	0,5%
Masculino	18,8%	22,8%	22,2%	-2,7%	18,0%
Feminino	34,6%	35,2%	33,5%	-4,8%	-3,2%
Branços	24,8%	23,9%	23,8%	-0,7%	-4,0%
Negros/Pardos	23,5%	27,5%	26,9%	-2,2%	14,6%
Indígenas/Asiáticos	24,9%	34,3%	30,7%	-10,6%	23,3%
Fortaleza	22,0%	22,6%	21,8%	-3,8%	-0,9%
RMF (exclusive Fortaleza)	25,5%	28,4%	28,8%	1,4%	12,9%
Interior	29,6%	32,3%	30,4%	-6,0%	2,6%

Fonte: Elaboração IPECE a partir da PNAD Contínua/IBGE.

4.2 QUANTIFICANDO O NÚMERO DE JOVENS NEM-NEM

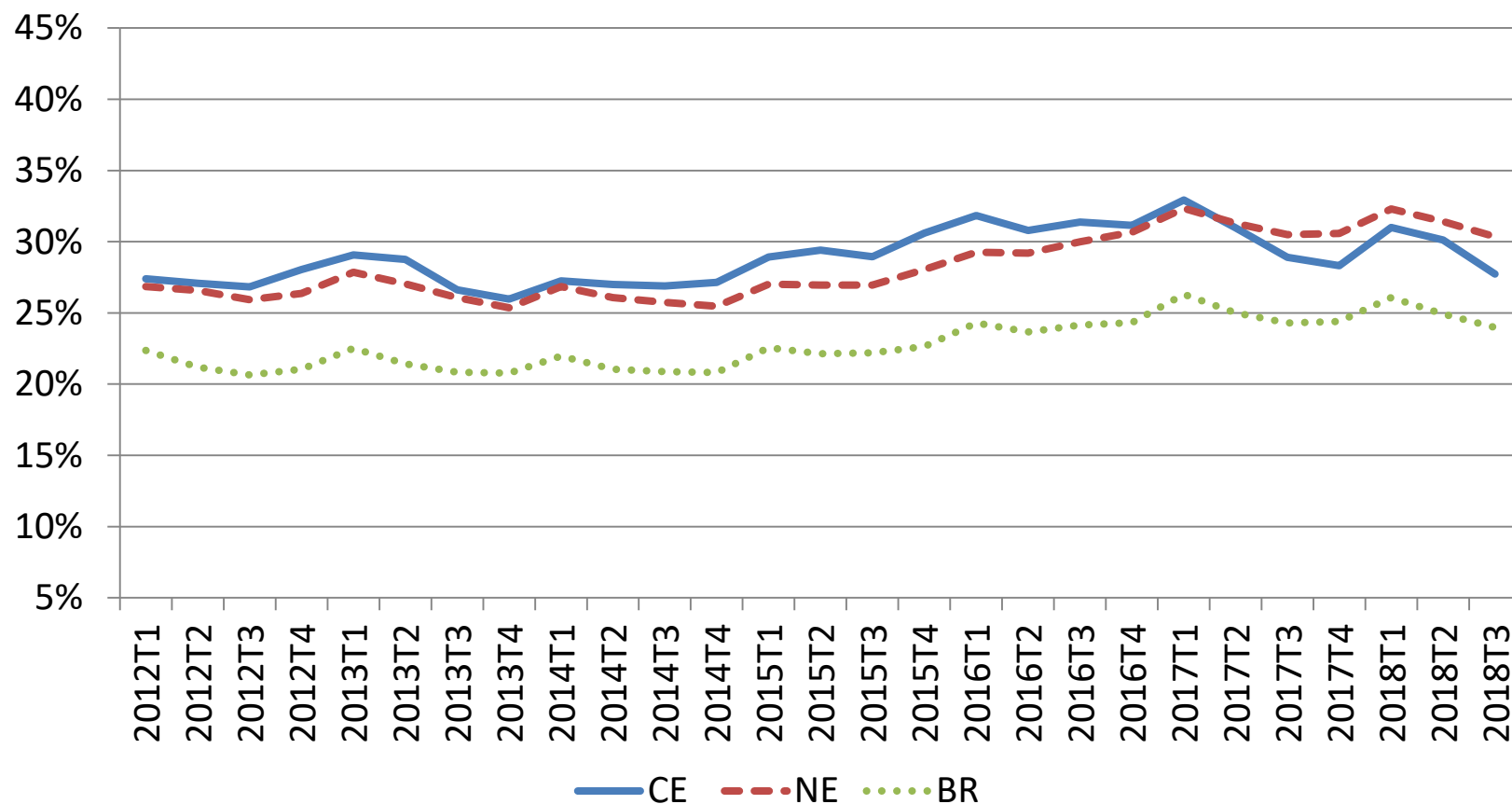
Tabela 4: Distribuição dos jovens entre 15 e 29 anos por condição na escola e no mercado de trabalho no Ceará

CONDIÇÃO NO MERCADO DE TRABALHO	CONDIÇÃO NA ESCOLA								
	2012T3			2017T3			2018T3		
	Não frequenta escola	Frequenta escola	Total	Não frequenta escola	Frequenta escola	Total	Não frequenta escola	Frequenta escola	Total
Ocupados	880.557	213.599	1.094.156	790.270	198.108	988.378	795.841	212.148	1.007.989
	38,4%	9,3%	47,7%	34,8%	8,7%	43,5%	35,9%	9,6%	45,4%
Desocupados	141.244	43.725	184.968	204.219	71.630	275.849	182.904	62.754	245.659
	6,2%	1,9	8,1	9,0%	3,2%	12,1%	8,2%	2,8%	11,1%
Fora da força de trabalho	474.211	541.258	1.015.468	452.572	555.216	1.007.788	432.448	533.504	965.952
	20,7%	23,6%	44,3%	19,9%	24,4%	44,4%	19,5%	24,0%	43,5%
Proporção de Jovens Nem-Nem	615.454			656.791			615.353		
	26,8%			28,9%			27,7%		
Total	1.496.011	798.582	2.294.593	1.447.062	824.954	2.272.016	1.411.194	808.406	2.219.599
	65,2%	34,8%	100%	63,7%	36,3%	100%	63,6%	36,4%	100%

Fonte: Elaboração IPECE a partir da PNAD Contínua/IBGE.

4.3 INDICADORES: JOVENS NEM-NEM

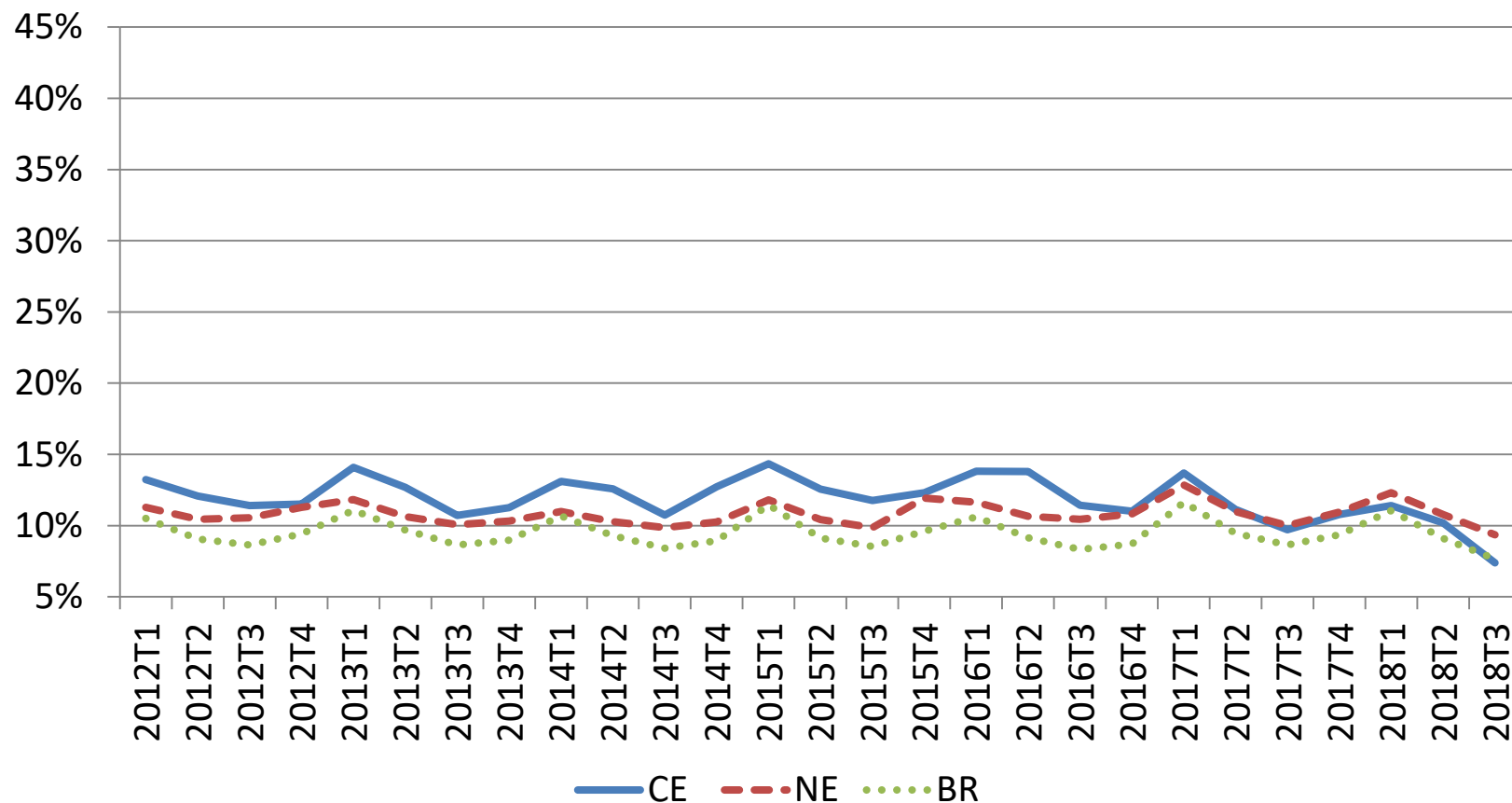
Gráfico 15: Proporção de jovens (15 a 29 anos) que não estudam e não trabalham



Fonte: Elaboração IPECE a partir da PNAD Contínua/IBGE.

4.3 INDICADORES: JOVENS NEM-NEM

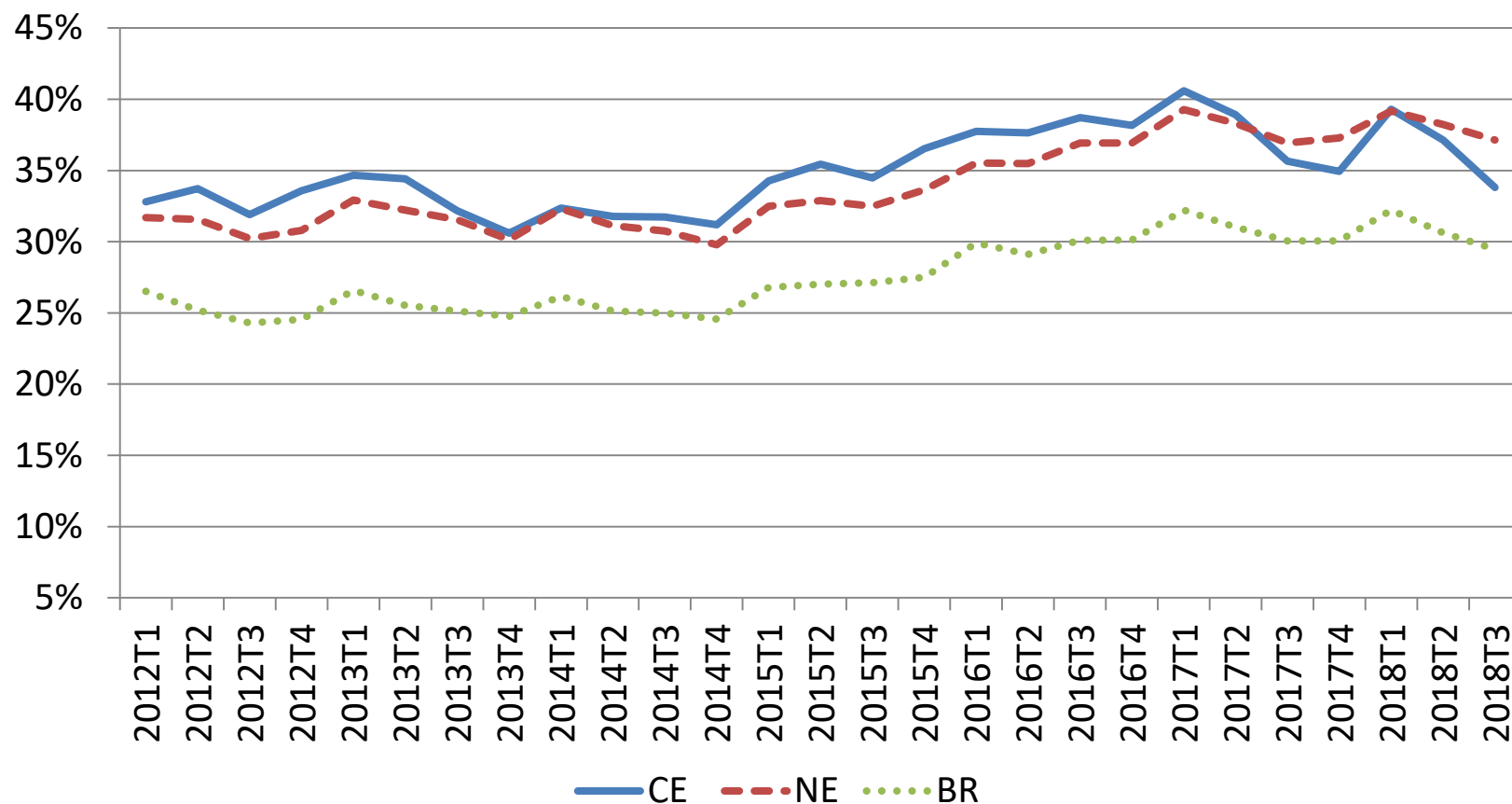
Gráfico 16: Proporção de jovens de 15 a 17 anos que não estudam e não trabalham



Fonte: Elaboração IPECE a partir da PNAD Contínua/IBGE.

4.3 INDICADORES: JOVENS NEM-NEM

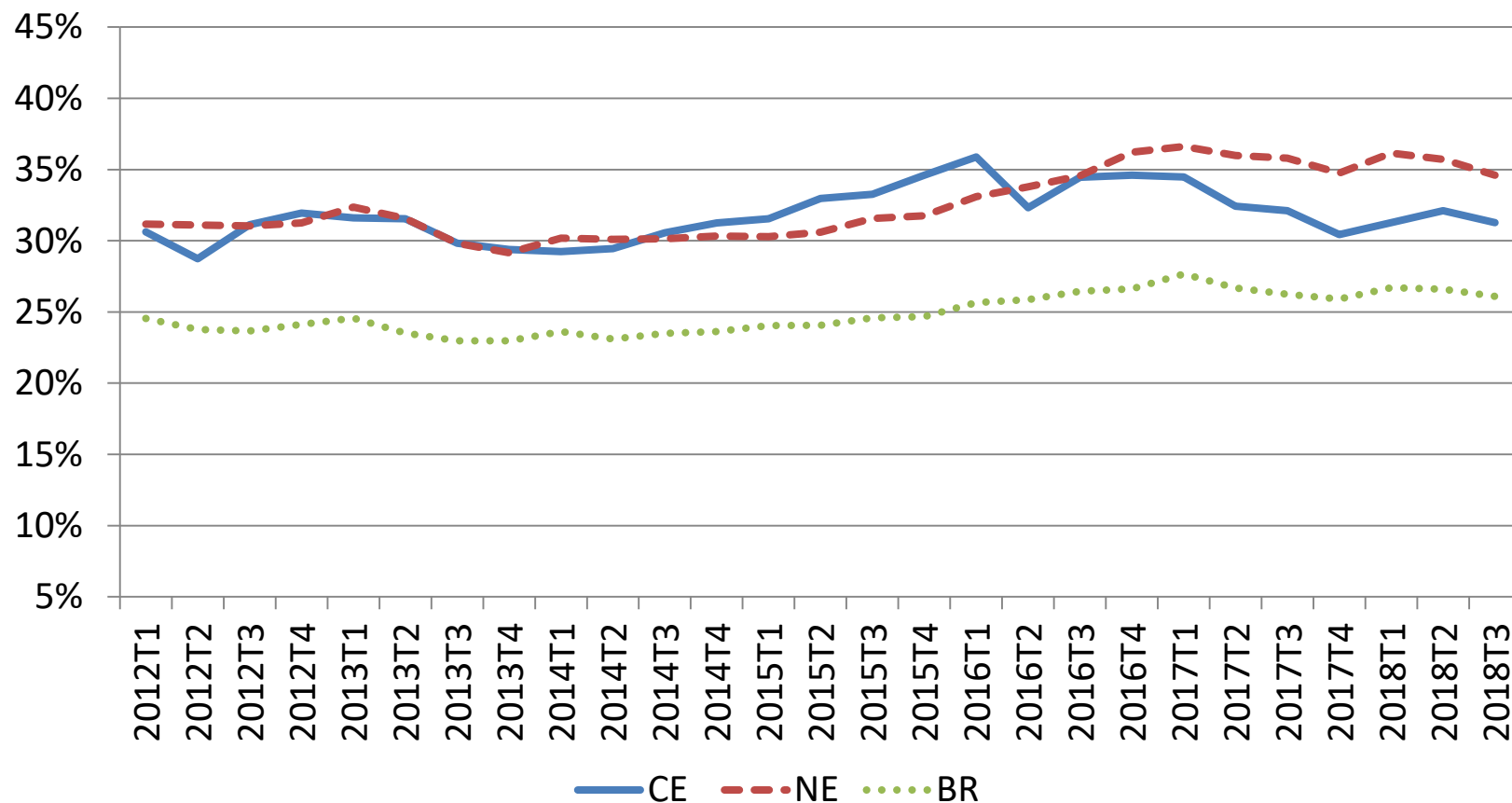
Gráfico 17: Proporção de jovens de 18 a 24 anos que não estudam e não trabalham



Fonte: Elaboração IPECE a partir da PNAD Contínua/IBGE.

4.3 INDICADORES: JOVENS NEM-NEM

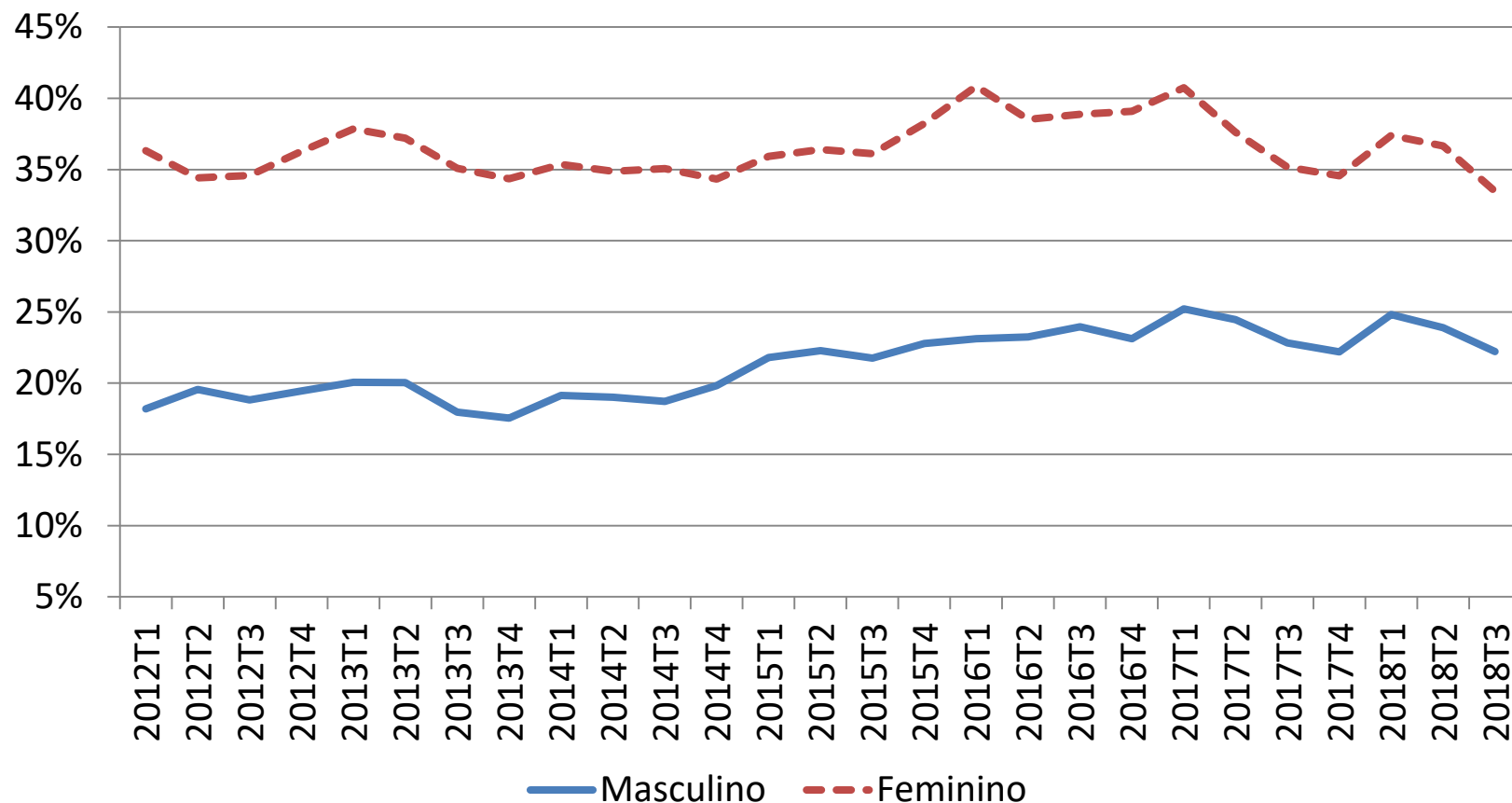
Gráfico 18: Proporção de jovens de 25 a 29 anos que não estudam e não trabalham



Fonte: Elaboração IPECE a partir da PNAD Contínua/IBGE.

4.3 INDICADORES: JOVENS NEM-NEM

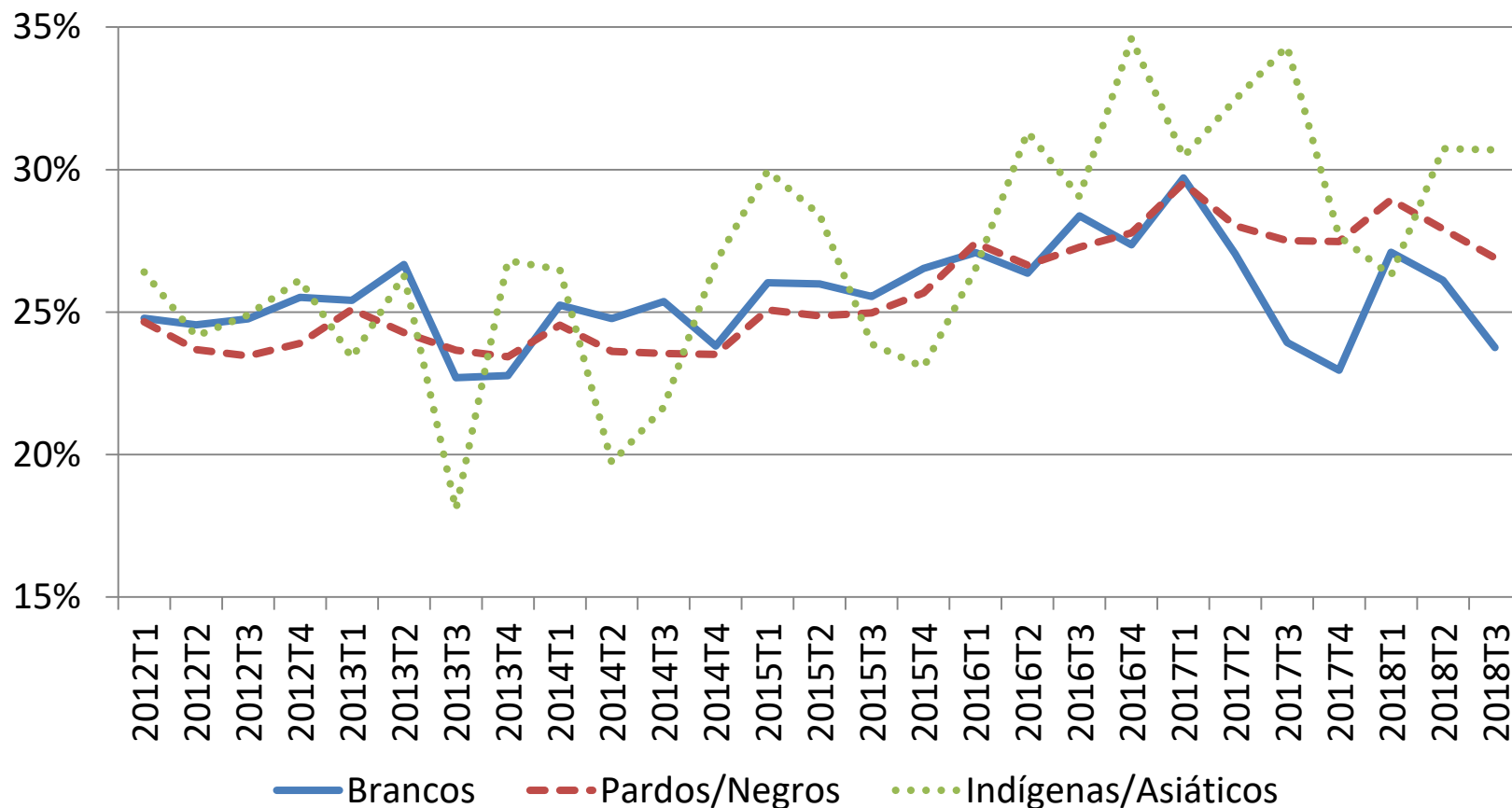
Gráfico 19: Proporção de jovens (15 a 29 anos) que não estudam e não trabalham por gênero



Fonte: Elaboração IPECE a partir da PNAD Contínua/IBGE.

4.3 INDICADORES: JOVENS NEM-NEM

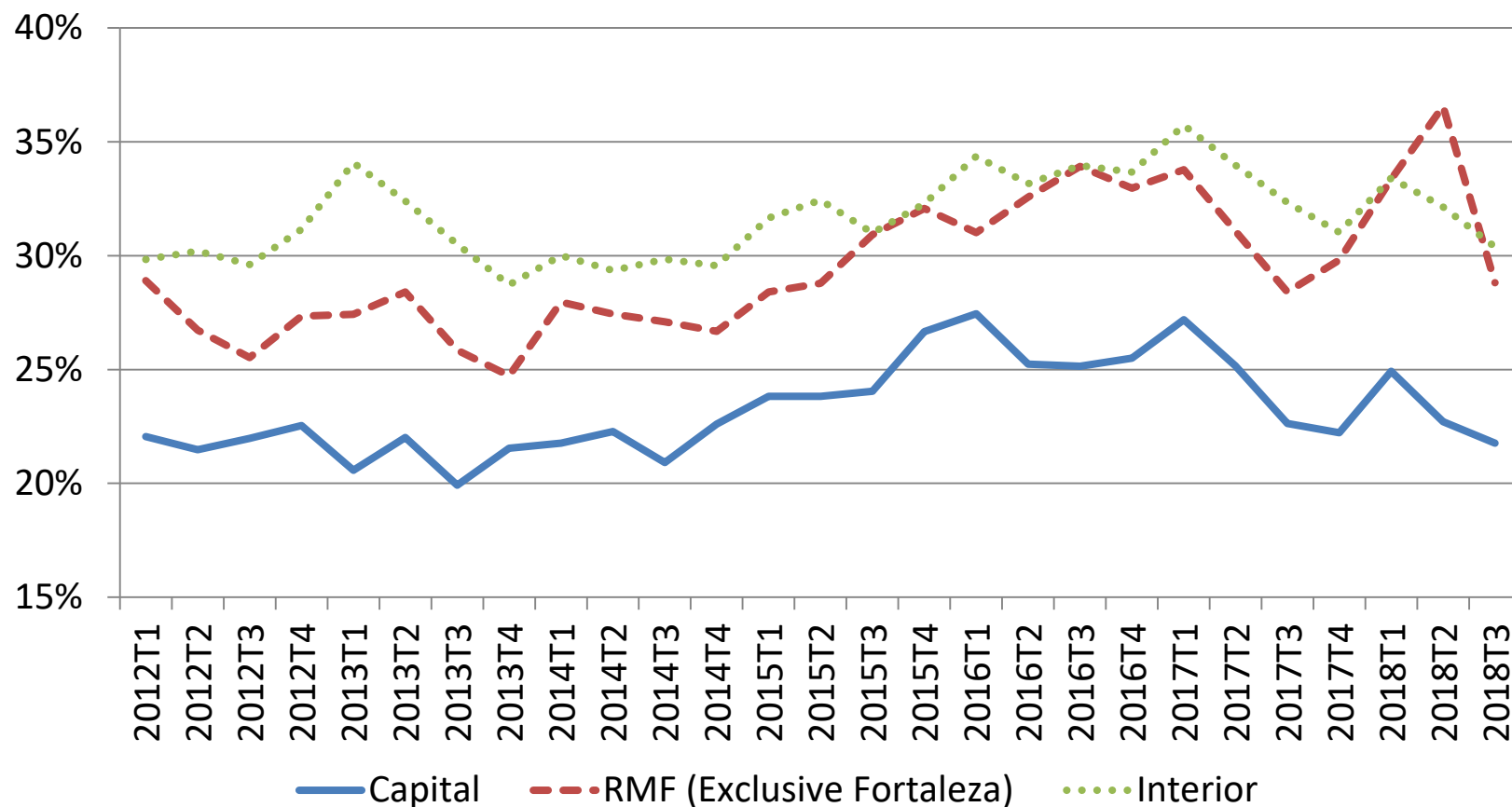
Gráfico 20: Proporção de jovens (15 a 29 anos) que não estudam e não trabalham por Cor/Raça



Fonte: Elaboração IPECE a partir da PNAD Contínua/IBGE.

4.3 INDICADORES: JOVENS NEM-NEM

Gráfico 21: Proporção de jovens (15 a 29 anos) que não estudam e não trabalham por Recorte Geográfico



Fonte: Elaboração IPECE a partir da PNAD Contínua/IBGE.

4.4 RESUMO DOS INDICADORES PARA JOVENS NEM-NEM

- Em 2018T3, o Ceará apresenta um total de 615,3 Mil jovens entre 15 e 29 anos na condição de Não Estudam e Não Trabalham. Esse número já foi de aproximadamente 700 Mil jovens entre 2017T1 (ver Tabela 4);
- A proporção de jovens entre 15 e 29 anos que Não Estudam e Não Trabalham está retornando aos níveis pré-crise. A variação de curto prazo (entre 2017T3 e 2018T3) foi de -4,1%, saindo de 28,9% para 27,7% no intervalo de um ano (ver Gráfico 15);
- No entanto, a variação de longo prazo (entre 2012T3 e 2018T3) ainda é positiva, 3.4%. Em 2012T3, a proporção de jovens entre 15 e 29 anos na condição de Nem-Nem era de 26,8%;
- Vale salientar que a redução da proporção de jovens Nem-Nem na faixa etária de 15 a 17 anos, no período de um ano (entre 2017T3 e 2018T3), foi de 24%. Essa variação é em parte explicada pela redução da desocupação dos jovens nessa faixa etária (-28%) no mesmo período, e pelo aumento da frequência escolar (2,5%);
- Houve reduções de curto prazo em todos subgrupos etários, por gênero, e por raça (ver Tabela 3);
- Houve também redução da proporção de jovens Nem-Nem em Fortaleza, -3,8%, entre 2017T3 e 2018T3 (ver Gráfico 21);
- A redução foi ainda maior no interior do Ceará, -6%. No entanto, a Região Metropolitana (exclusive Fortaleza) registrou aumento da proporção de jovens Nem-Nem de 1,4% no período de um ano (ver Gráfico 21);

Obrigado!!!!

victor.hugo@ipece.ce.gov.br