

IPECE Informe

Nº 216 – Setembro/2022

Desempenho do Setor de Serviços no Segundo Trimestre e Balanço do Primeiro Semestre de 2022

IPECE INSTITUTO
DE PESQUISA
E ESTRATÉGIA
ECONÔMICA
DO CEARÁ



CEARÁ
GOVERNO DO ESTADO
SECRETARIA DO
PLANEJAMENTO E GESTÃO

Governador do Estado do Ceará

Maria Izolda Cela de Arruda Coelho

Secretaria do Planejamento e Gestão – SEPLAG

Ronaldo Lima Moreira Borges – Secretário

Flávio Ataliba Flexa Dalto Barreto – Secretário Executivo de Planejamento e Orçamento

Sandra Gomes de Matos – Secretária Executiva de Políticas Estratégicas para Lideranças

Adriano Sarquis Bezerra de Menezes – Secretário Executivo de Gestão

Instituto de Pesquisa e Estratégia Econômica do Ceará – IPECE

Diretor Geral

João Mário Santos de França

Diretoria de Estudos Econômicos – DIEC

Ricardo Antônio de Castro Pereira

Diretoria de Estudos Sociais – DISOC

Luciana de Oliveira Rodrigues

Diretoria de Estudos de Gestão Pública – DIGEP

María Esther Frota Crsitino

Gerência de Estatística, Geografia e Informações – GEGIN

Rafaela Martins Leite Monteiro

IPECE Informe – Nº 216 – Setembro/2022

DIRETORIA RESPONSÁVEL:

Diretoria de Estudos Econômicos – DIEC

Elaboração:

Daniel Suliano (Analista de Políticas Públicas)

O Instituto de Pesquisa e Estratégia Econômica do Ceará (IPECE) é uma autarquia vinculada à Secretaria do Planejamento e Gestão do Estado do Ceará. Fundado em 14 de abril de 2003, o IPECE é o órgão do Governo responsável pela geração de estudos, pesquisas e informações socioeconômicas e geográficas que permitem a avaliação de programas e a elaboração de estratégias e políticas públicas para o desenvolvimento do Estado do Ceará.

Missão: Gerar e disseminar conhecimento e informações, subsidiar a formulação e avaliação de políticas públicas e assessorar o Governo nas decisões estratégicas, contribuindo para o desenvolvimento sustentável do Ceará.

Valores: Ética, transparência e impessoalidade; Autonomia Técnica; Rigor científico; Competência e comprometimento profissional; Cooperação interinstitucional; Compromisso com a sociedade; e Senso de equipe e valorização do ser humano.

Visão: Até 2025, ser uma instituição moderna e inovadora que tenha fortalecida sua contribuição nas decisões estratégicas do Governo.

Instituto de Pesquisa e Estratégia Econômica do Ceará (IPECE)

Av. Gal. Afonso Albuquerque Lima, s/n | Edifício SEPLAG | Térreo Cambéa |

Cep: 60.822-325 |

Fortaleza, Ceará, Brasil | Telefone: (85) 3101-3521

www.ipece.ce.gov.br

Sobre o IPECE Informe

A Série **IPECE Informe**, disponibilizada pelo Instituto de Pesquisa e Estratégia Econômica do Ceará (IPECE), visa divulgar análises técnicas sobre temas relevantes de forma objetiva. Com esse documento, o Instituto busca promover debates sobre assuntos de interesse da sociedade, de um modo geral, abrindo espaço para realização de futuros estudos.

Instituto de Pesquisa e Estratégia Econômica do Ceará – IPECE 2022

IPECE informe / Instituto de Pesquisa e Estratégia Econômica do Ceará (IPECE) / Fortaleza – Ceará: Ipece, 2022

ISSN: 2594-8717

1. Economia Brasileira. 2. Economia Cearense. 3. Aspectos Econômicos. 4. Aspectos Sociais. 5. Mercado de Trabalho.

Nesta Edição

Neste informe, serão apresentados os resultados para o segundo trimestre de 2022 dos serviços empresariais não-financeiros do estado do Ceará com base na Pesquisa Mensal dos Serviços (PMS). Em complemento à análise, foi também analisado uma sumarização dos resultados do primeiro semestre do ano de 2022.

Os dados mostram que o segmento voltou a crescer novamente registrando uma taxa de 20% no segundo trimestre de 2022 representando a quinta alta consecutiva do setor tendo como base de comparação o mesmo trimestre do ano anterior.

Os serviços nacionais, não obstante tenha apresentado um forte desempenho positivo de 8,2% segue com sinais de desaceleração. Desde o vale atingindo de -16,3% no auge da pandemia no segundo trimestre de 2020 o segmento seguiu em processo de recuperação até atingir o pico no segundo trimestre de 2021.

Nesse segundo trimestre de 2022, os serviços prestados às famílias foram novamente destaque ao registrar crescimento de quase 90%. O segmento é composto por atividades que foram diretamente impactadas por restrições de funcionamento e medidas de isolamento social ao longo da pandemia dando sinais que ainda estão em processo de recuperação. É importante destacar que o bom desempenho de 20% dos serviços cearenses nesse segundo trimestre foi também acompanhado por todos os setores, mesmo os outros serviços.

O balanço final do primeiro semestre de 2022 é uma alta dos serviços. No Brasil, o segmento encerrou o primeiro semestre de 2022 com crescimento de 8,8%, enquanto o Ceará a taxa foi de 17,6%. Embora positivas, essas taxas sinalizam desaceleração.

1. Introdução

Neste informe, serão apresentados os resultados para o segundo trimestre de 2022 dos serviços empresariais não-financeiros do estado do Ceará com base na Pesquisa Mensal dos Serviços (PMS). Em complemento à análise, observar-se-á também uma sumarização dos resultados do primeiro semestre do ano de 2022.

A Pesquisa Mensal dos Serviços (PMS) é divulgada e produzida pelo Instituto Brasileiro de Geografia e Estatística (IBGE) tendo como objetivo a produção de indicadores que visa acompanhar a evolução conjuntural dos serviços empresariais não-financeiros mediante o uso da receita bruta de serviços das empresas formalmente constituídas.

2. Desempenho Trimestral

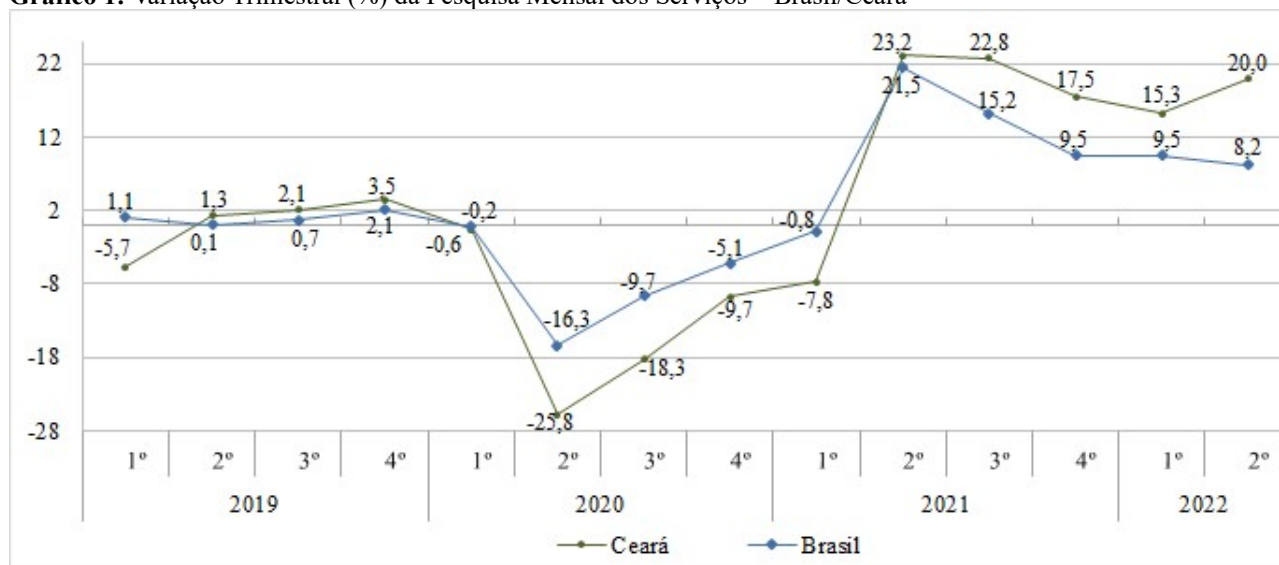
2.1. Análise Local e Nacional

Dados da Pesquisa Mensal dos Serviços empresariais não-financeiros do Ceará mostram que o segmento voltou a crescer novamente registrando uma taxa de 20%¹ no segundo trimestre de 2022 representando a quinta alta consecutiva do setor tendo como base de comparação o mesmo trimestre do ano anterior.

Os dados do Gráfico 1 revelam que a atividade reverteu um processo de desaceleração que vinha ocorrendo desde o segundo trimestre de 2021 quando havia sinais de que o segmento apresentava sinais de arrefecimento.

Como pode ser visto, após o pico de 23,2% ocorrido no segundo trimestre de 2021 nos trimestres subsequentes o segmento seguiu em desaceleração; no primeiro trimestre do presente ano o segmento atingiu 15,3%, mas o setor indicou reversão da tendência ao crescer acima do trimestre anterior.

¹ Ver Apêndice das taxas de crescimento mais recentes da PMS.

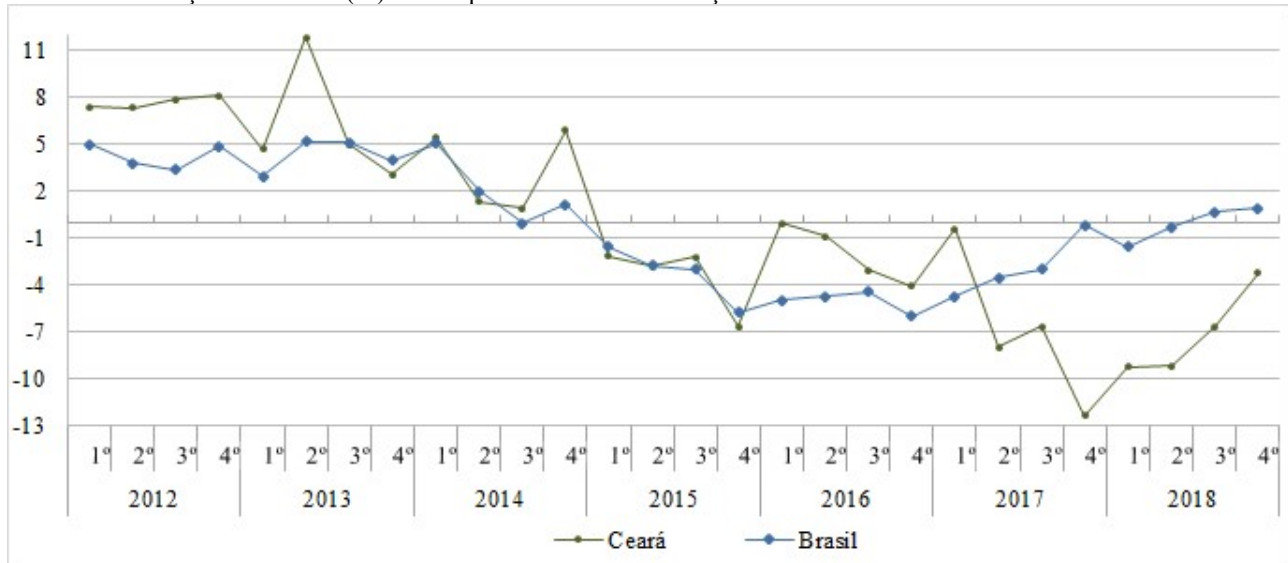
Gráfico 1: Variação Trimestral (%) da Pesquisa Mensal dos Serviços – Brasil/Ceará

Fonte: PMS/IBGE. Elaboração: IPECE.

Por outro lado, os serviços nacionais, não obstante tenha apresentado um forte desempenho positivo de 8,2% segue com sinais de desaceleração. Desde o vale atingindo de -16,3% no auge da pandemia no segundo trimestre de 2020 o segmento seguiu em processo de recuperação até atingir o pico no segundo trimestre de 2021.

Em um comparativo regional e nacional, pode-se observar no Gráfico 1 que a queda do setor cearense foi mais intensa que atividade do país ao longo do período pandêmico, mas também seu processo de recuperação seguiu com taxas mais elevadas. Embora ambos estivessem seguindo em crescimento havia sinais de desaceleração, mas como já dito, o segmento cearense reverteu a tendência.

Por sua vez, deve-se observar que o bom desempenho do setor pode ser ainda reflexo da recuperação referente ao período pandêmico, caracterizado por uma forte retração. Nesses termos, o melhor desempenho dos serviços empresariais não-financeiros do Ceará nos últimos seis trimestres pode estar relacionado com uma base de comparação ainda baixa.

Gráfico 2: Variação Trimestral (%) da Pesquisa Mensal dos Serviços – Brasil/Ceará

Fonte: PMS/IBGE. Elaboração: IPECE.

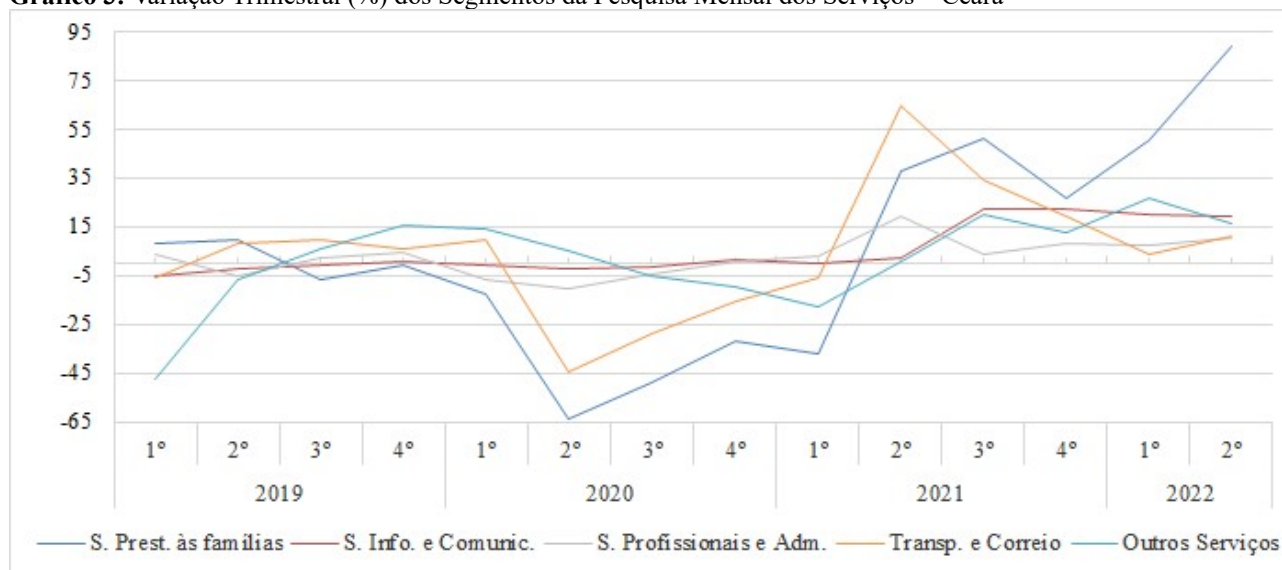
Para se ter uma dimensão desses resultados, o Gráfico 2 acima mostra o desempenho do setor de serviços no período que antecede a forte crise econômica de 2015-2016 e o período subsequente que antecede a pandemia da Covid-19.

Como pode-se observar os resultados não se equiparam em termos de magnitude tanto em termos de queda quanto em termos de recuperação ao que ocorreu ao longo e após a crise sanitária. Por exemplo, o vale do segmento cearense ocorreu no quarto trimestre de 2017, quando o setor recuou -12,3%. Já a maior taxa se deu no segundo trimestre de 2013, quando o segmento alcançou 11,9%.

Finalmente, cabe observar que desde março de 2021 o Banco Central vem elevando a taxa básica de juros da economia. Nesse momento, a Selic encontra-se em 13,75% e considerando as possíveis defasagens que a política monetária apresenta na atividade creditícia – três a quatro trimestres – as projeções são de que esse movimento contracionista irá reduzir a liquidez disponíveis mediante diversos canais de transmissão impactando, por conseguinte, no setor de serviços.

2.2. Análise Trimestral a Partir dos Segmentos da PMS

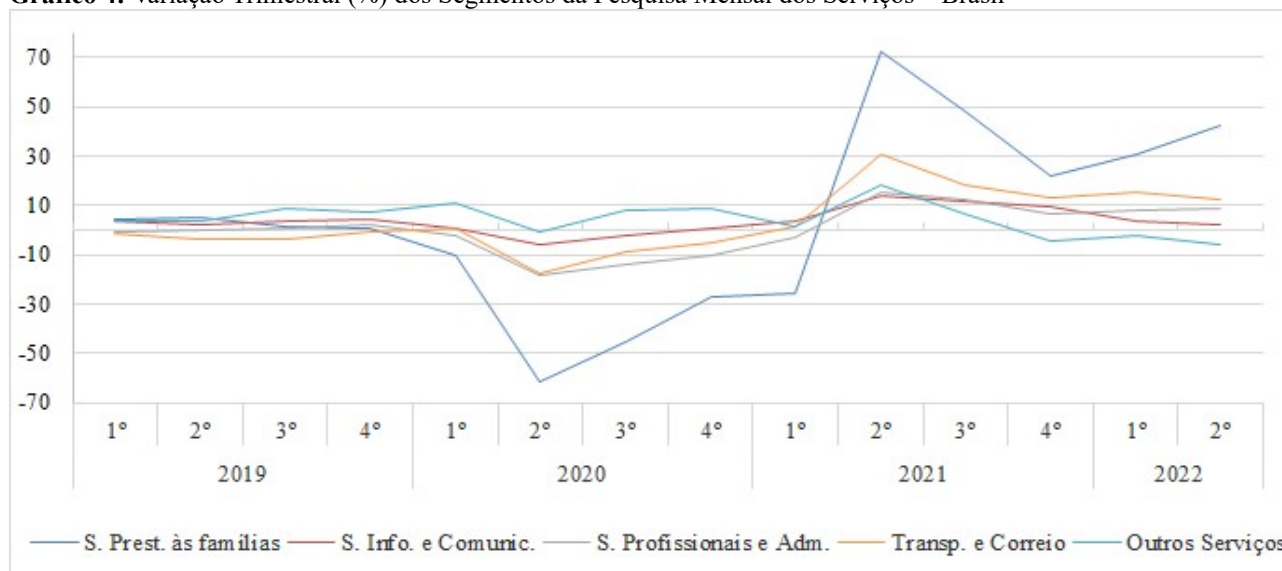
O Gráfico 3 apresenta a evolução trimestral dos cinco segmentos que compõem o setor de serviços empresariais não-financeiros da PMS do Ceará.

Gráfico 3: Variação Trimestral (%) dos Segmentos da Pesquisa Mensal dos Serviços – Ceará

Fonte: PMS/IBGE. Elaboração: IPECE.

Pode-se observar que a partir do segundo trimestre de 2020 ocorre um descolamento por parte do segmento dos serviços prestados às famílias e do segmento de transportes, serviços auxiliares aos transportes e correio. Nesse caso, ambos os segmentos foram os que absorveram a maior parte da queda do setor.

No Gráfico 4, por sua vez, estão os dados trimestrais para os segmentos da PMS do Brasil. O Gráfico revela que diante da eclosão da crise sanitária o segmento dos serviços prestados às famílias do Brasil também descolou dos demais também a partir do segundo trimestre de 2020.

Gráfico 4: Variação Trimestral (%) dos Segmentos da Pesquisa Mensal dos Serviços – Brasil

Fonte: PMS/IBGE. Elaboração: IPECE.

Na comparação intra-grupo, os segmentos da PMS nacional apresentam uma variância menor *vis-à-vis* aos segmentos do estado do Ceará. A partir do segundo trimestre de 2020, essa

dispersão se intensifica ainda mais dentre os segmentos cearenses, não obstante em algum grau isso passa a ocorrer também para o Brasil.

Os dois gráficos também revelam que a partir de 2021 ocorre uma clara recuperação dos segmentos, em consonância com o resultado agregado observado no Gráfico 1 acima. No caso do Brasil, é notório o destaque dos serviços prestados às famílias; no segundo trimestre de 2021, o segmento cresceu 72% e mesmo diante de uma base de comparação alta voltou a crescer 42% nesse segundo trimestre representando a quinta alta consecutiva.

No Ceará, os serviços prestados às famílias também foram destaque ao longo de 2021 juntamente com o de transportes, serviços auxiliares aos transportes e correio. No caso do primeiro o segmento chegou a crescer 50,8% no terceiro trimestre de 2021, enquanto o segundo cresceu 64,4% no segundo trimestre de 2021.

Nesse segundo trimestre de 2022, os serviços prestados às famílias foram novamente destaque ao registrar crescimento de quase 90%. O segmento é composto por atividades do setor de alojamento e alimentação (que inclui hotéis, restaurantes, serviços de ambulante, serviços de *catering* e bufê), atividades culturais e de recreação e lazer (artes cênicas e espetáculos) e atividades desportivas (parques de diversão e temáticos, discotecas, danceterias, salões de danças, atividades de condicionamento físico e produção e promoção de eventos esportivos)². Essas atividades foram diretamente impactadas por restrições de funcionamento e medidas de isolamento social ao longo da pandemia dando sinais que ainda estão em processo de recuperação.

É importante destacar que o bom desempenho de 20% dos serviços cearenses nesse segundo trimestre foi também acompanhado por todos os setores, mesmo os outros serviços, que apresenta alta volatilidade ao longo da série, mas que apresentou crescimento de 16%.

Já o segmento de transportes, serviços auxiliares aos transportes e correio, que havia sido destaque ao longo de 2021, cresceu 11%. Desde a forte alta registrada no segundo trimestre de 2021, o segmento dava sinais de arrefecimento. É um setor que liga diversas cadeias produtivas devendo seu desempenho ser observado por estar associado aos possíveis impactos nos demais.

O segmento de informação e comunicação tem operado desde a pandemia relativamente estável. Por ser um segmento que envolve atividades de telecomunicações, serviços de tecnologia da informação e serviços audiovisuais sua demanda não foi reduzida no bojo da crise sanitária. Na verdade, com o desenvolvimento e ampliação do trabalho remoto ao longo desse período o setor pode até ter ampliado sua capilaridade, muito embora seu maior crescimento se deu somente a partir

² Ver Anexo para maior detalhamento das atividades de cada segmento da PMS.

do terceiro trimestre de 2021. Desde então, o setor tem crescido com taxa bem elevadas encerrando o segundo trimestre de 2022 com crescimento de 19%.

Finalmente, os serviços profissionais administrativos e complementares apesar da queda de quase 11% no segundo trimestre de 2020 rodou nos trimestres subsequentes com quedas não tão intensas assim como não apresentou taxas elevadas na retomada. Em outras palavras, é um segmento que vem mantendo uma certa regularidade nos últimos trimestres. Mas cabe destacar que além do crescimento de quase 20% no bojo da retomada da atividade no segundo trimestre de 2021 o setor voltou a crescer 10,6% nesse segundo trimestre de 2022.

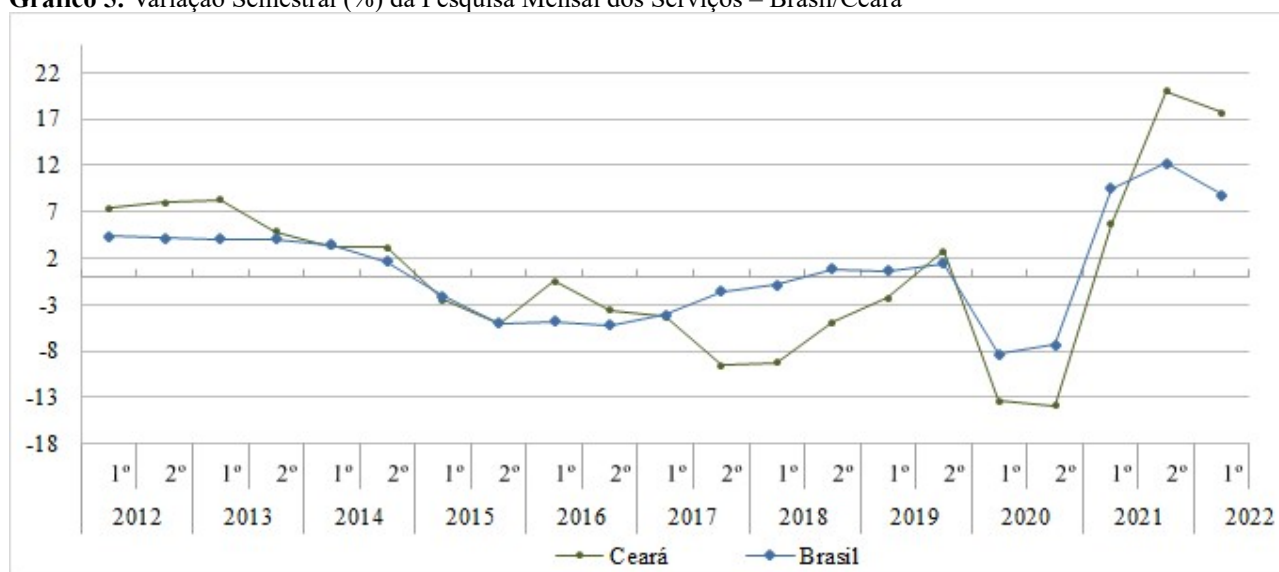
3. Balanço Semestral da Pesquisa Mensal dos Serviços

Nesta seção, será feito um balanço do desempenho semestral da Pesquisa Mensal dos Serviços. No Gráfico 5, a seguir, é apresentada a evolução trimestral dos serviços empresariais não-financeiros da PMS do Ceará e do Brasil.

Sob o olhar semestral, pode-se observar que o vale atingindo no período pandêmico pelo setor ocorreu em semestres distintos. No Brasil, aconteceu no primeiro semestre de 2020, enquanto no Ceará se deu no segundo. Por sua vez, o pico também obedeceu a base de comparação baixa tendo em conta que ocorreu nos semestres nos quais os vales ocorreram.

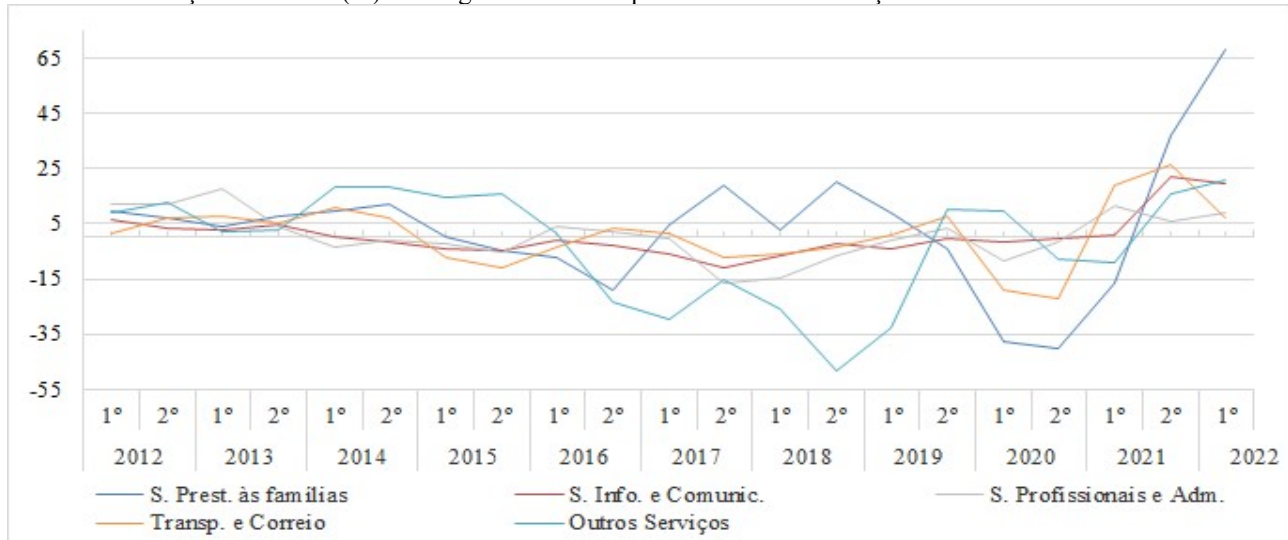
O balanço final do primeiro semestre de 2022 é uma alta dos serviços. No Brasil, o segmento encerrou o primeiro semestre de 2022 com crescimento de 8,8%, enquanto o Ceará a taxa foi de 17,6%. Embora positivas, essas taxas sinalizam desaceleração conforme indica o Gráfico 5.

Gráfico 5: Variação Semestral (%) da Pesquisa Mensal dos Serviços – Brasil/Ceará



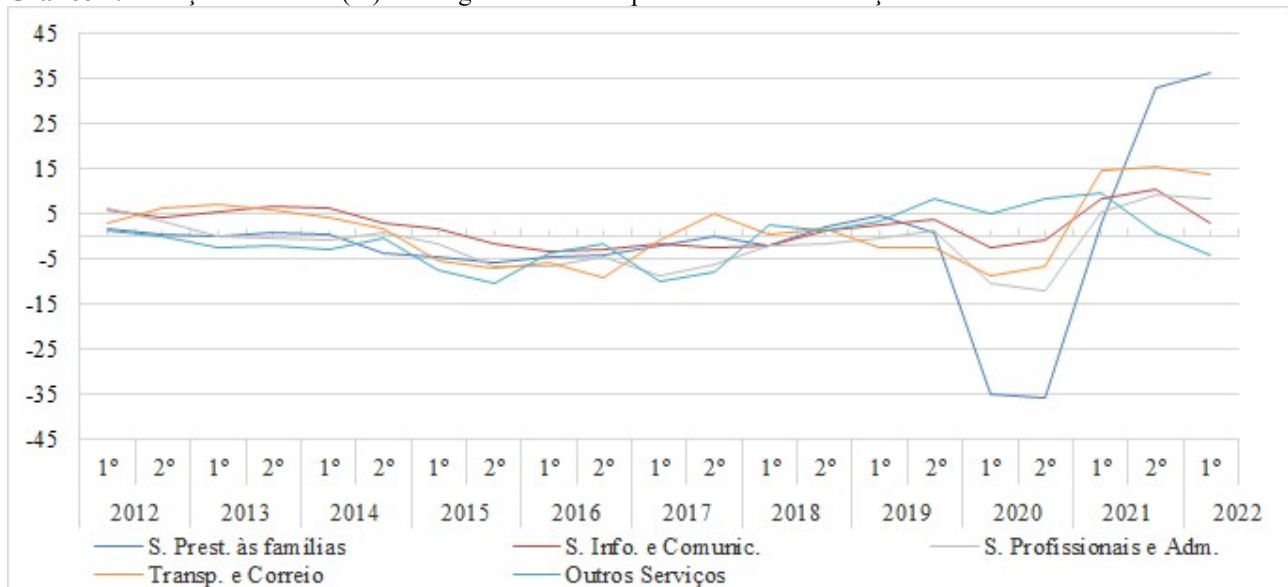
Fonte: PMS/IBGE. Elaboração: IPECE.

Em termos desagregados, o Gráfico 6 apresenta a evolução semestral dos segmentos do setor de serviços da PMS do Ceará e no Gráfico 7 para o Brasil.

Gráfico 6: Variação Semestral (%) dos Segmentos da Pesquisa Mensal dos Serviços – Ceará

Fonte: PMS/IBGE. Elaboração: IPECE.

Semelhante aos resultados trimestrais, os resultados semestrais dos segmentos mostram que numa comparação intra-grupo os que compõem os serviços do Brasil são menos dispersos. Em outras palavras, há uma maior variância na comparação nas atividades cearenses, principalmente por conta dos outros serviços.

Gráfico 7: Variação Semestral (%) dos Segmentos da Pesquisa Mensal dos Serviços – Brasil

Fonte: PMS/IBGE. Elaboração: IPECE.

Quando se observa os resultados semestrais em 2020, os segmentos do Ceará e do Brasil mostram tendências semelhantes, mas de magnitudes diferentes. Pode-se também destacar a clara recuperação em V quando se observa os semestres de 2020 e de 2021.

Mais uma vez deve-se observar os serviços prestados às famílias. Seja no Ceará ou no Brasil é ele que parece alavancar o desempenho positivo como um todo do setor. Ademais, pela tendência o segmento dá sinais de ainda seguir em crescimento, mesmo diante de um cenário

vindouro macroeconômico frágil. No primeiro semestre de 2022 o setor cresceu 68% no Ceará e 36,2% no Brasil.

Como já dito acima, o segmento de transportes, serviços auxiliares aos transportes e correio do Ceará havia sido destaque ao longo de 2021, mas sinaliza arrefecimento. Com tendência negativa, o setor fechou o primeiro semestre de 2022 com uma taxa de 7,4%.

O segmento de informação e comunicação e os serviços profissionais administrativos e complementares no Estado do Ceará caminham próximos. Não foram também fortemente impactados pela pandemia, como já discutido acima. Neste primeiro semestre de 2022 o primeiro encerrou com uma taxa de 19,5% e o segundo com uma taxa de 9%.

4. Considerações Finais

Neste informe, foram apresentados os resultados para o segundo trimestre de 2022 dos serviços empresariais não-financeiros do estado do Ceará com base na Pesquisa Mensal dos Serviços (PMS). Em complemento à análise, foi também analisado uma sumarização dos resultados do primeiro semestre do ano de 2022.

Os dados mostram que o segmento voltou a crescer novamente registrando uma taxa de 20% no segundo trimestre de 2022 representando a quinta alta consecutiva do setor tendo como base de comparação o mesmo trimestre do ano anterior.

Os serviços nacionais, não obstante tenha apresentado um forte desempenho positivo de 8,2% segue com sinais de desaceleração. Desde o vale atingindo de -16,3% no auge da pandemia no segundo trimestre de 2020 o segmento nacional seguiu em processo de recuperação até atingir o pico no segundo trimestre de 2021.

Nesse segundo trimestre de 2022, os serviços prestados às famílias foram novamente destaque ao registrar crescimento de quase 90%. O segmento é composto por atividades do setor de alojamento e alimentação (que inclui hotéis, restaurantes, serviços de ambulante, serviços de *catering* e bufê), atividades culturais e de recreação e lazer (artes cênicas e espetáculos) e atividades desportivas (parques de diversão e temáticos, discotecas, danceterias, salões de danças, atividades de condicionamento físico e produção e promoção de eventos esportivos). Essas atividades foram diretamente impactadas por restrições de funcionamento e medidas de isolamento social ao longo da pandemia dando sinais que ainda estão em processo de recuperação.

É importante destacar que o bom desempenho de 20% dos serviços cearenses nesse segundo trimestre foi também acompanhado por todos os setores, mesmo os outros serviços, que apresenta alta volatilidade ao longo da série, mas que apresentou crescimento de 16%.

O balanço final do primeiro semestre de 2022 é uma alta dos serviços. No Brasil, o segmento encerrou o primeiro semestre de 2022 com crescimento de 8,8%, enquanto o Ceará a taxa foi de 17,6%. Embora positivas, essas taxas sinalizam desaceleração.

Apêndice das Taxas de Crescimento

Tabela 1: Taxa de crescimento trimestral do volume de serviços – Ceará – 2019 a 2022

Trimestre / Ano	Total	Serviços prestados às famílias	Serviços de informação e comunicação	Serviços profissionais, administrativos e complementares	Transportes, serviços auxiliares aos transportes e correio	Outras atividades de serviços
1º / 2019	-5,7	8,3	-5,3	4,0	-6,1	-47,7
2º / 2019	1,3	9,9	-2,4	-5,0	8,3	-6,7
3º / 2019	2,1	-7,0	-1,0	2,4	9,8	5,6
4º / 2019	3,5	-0,9	0,8	4,1	5,9	15,3
1º / 2020	-0,6	-12,9	-0,6	-6,6	9,3	14,1
2º / 2020	-25,8	-64,2	-2,5	-10,8	-44,8	5,1
3º / 2020	-18,3	-49,2	-1,7	-4,2	-28,8	-5,5
4º / 2020	-9,7	-31,7	1,2	0,9	-15,5	-9,5
1º / 2021	-7,8	-37,0	-0,2	3,3	-6,0	-18,2
2º / 2021	23,2	37,6	2,3	19,6	64,4	0,8
3º / 2021	22,8	50,8	21,8	3,6	34,2	20,2
4º / 2021	17,5	26,9	22,2	7,9	19,5	12,2
1º / 2022	15,3	50,6	19,8	7,3	3,9	26,7
2º / 2022	20,0	88,8	19,1	10,6	11,1	16,2
3º / 2022						
4º / 2022						

Fonte: Pesquisa Mensal de Serviços/IBGE. Elaboração: IPECE.

Tabela 2: Taxa de crescimento trimestral do volume de serviços – Brasil – 2019 a 2022

Trimestre / Ano	Total	Serviços prestados às famílias	Serviços de informação e comunicação	Serviços profissionais, administrativos e complementares	Transportes, serviços auxiliares aos transportes e correio	Outras atividades de serviços
1º / 2019	1,1	4,5	3,3	-0,7	-1,6	3,2
2º / 2019	0,1	5,2	2,0	0,0	-3,6	3,6
3º / 2019	0,7	1,2	3,7	0,5	-3,8	9,0
4º / 2019	2,1	0,5	4,0	2,4	-1,0	7,6
1º / 2020	-0,2	-10,2	0,5	-2,4	1,0	11,0
2º / 2020	-16,3	-61,5	-5,6	-18,3	-17,7	-0,9
3º / 2020	-9,7	-45,3	-2,4	-14,1	-8,6	8,3
4º / 2020	-5,1	-27,1	1,0	-10,4	-5,0	8,5
1º / 2021	-0,8	-25,4	3,5	-3,0	1,7	1,6
2º / 2021	21,5	72,1	13,6	15,0	30,3	18,1
3º / 2021	15,2	48,3	11,6	12,4	18,0	6,9
4º / 2021	9,5	22,2	9,3	6,2	13,1	-4,6
1º / 2022	9,5	30,8	3,8	8,2	15,6	-2,4
2º / 2022	8,2	42,0	2,2	8,5	12,4	-5,9
3º / 2022						
4º / 2022						

Fonte: Pesquisa Mensal de Serviços/IBGE. Elaboração: IPECE.

Tabela 3: Taxa de crescimento semestral do volume de serviços – Ceará – 2019 a 2022

Semestre / Ano	Total	Serviços prestados às famílias	Serviços de informação e comunicação	Serviços profissionais, administrativos e complementares	Transportes, serviços auxiliares aos transportes e correio	Outras atividades de serviços
1º / 2019	-2,3	9,1	-3,9	-0,8	0,9	-32,7
2º / 2019	2,8	-3,9	-0,1	3,2	7,8	10,5
1º / 2020	-13,4	-37,6	-1,6	-8,7	-19,0	9,5
2º / 2020	-13,9	-40,2	-0,2	-1,5	-22,1	-7,6
1º / 2021	5,7	-16,4	1,0	11,3	19,0	-8,9
2º / 2021	20,0	36,7	22,0	5,9	26,2	16,1
1º / 2022	17,6	68,0	19,5	9,0	7,4	21,1
2º / 2022						

Fonte: Pesquisa Mensal de Serviços/IBGE. Elaboração: IPECE.

Tabela 4: Taxa de crescimento semestral do volume de serviços – Brasil – 2019 a 2022

Semestre / Ano	Total	Serviços prestados às famílias	Serviços de informação e comunicação	Serviços profissionais, administrativos e complementares	Transportes, serviços auxiliares aos transportes e correio	Outras atividades de serviços
1º / 2019	0,6	4,8	2,6	-0,3	-2,6	3,4
2º / 2019	1,4	0,9	3,8	1,5	-2,4	8,2
1º / 2020	-8,4	-35,2	-2,6	-10,6	-8,5	5,0
2º / 2020	-7,3	-35,9	-0,7	-12,2	-6,8	8,4
1º / 2021	9,5	2,9	8,5	5,5	14,8	9,5
2º / 2021	12,3	33,1	10,4	9,1	15,5	1,0
1º / 2022	8,8	36,2	3,0	8,3	13,9	-4,2
2º / 2022						

Fonte: Pesquisa Mensal de Serviços/IBGE. Elaboração: IPECE.

Anexo – Atividades de Seleção da PMS e Correspondentes de CNAEs

Quadro 1: AD1 – Serviços Prestados às Famílias

Atividades de Divulgação	Atividades de Seleção	CNAE
AD11 – Serviços de alojamento e alimentação	01 – Alojamento e alimentação	5510 – Hotéis e similares
		5590 – Outros tipos de alojamento não especificados anteriormente
		5611 – Restaurantes e outros estabelecimentos de serviços de alimentação e bebidas
		5612 – Serviços ambulantes de alimentação
		5620 – Serviços de catering, bufê e outros serviços de comida preparada
AD12 – Outros serviços prestados às famílias	02 – Atividades culturais e recreação e lazer	9001 – Artes cênicas, espetáculos e atividades complementares
		9002 – Criação artísticas
		9003 – Gestão de espaços para artes cênicas, espetáculos e outras atividades artísticas
		9200 – Casas de bingo, exploração de apostas em corridas de cavalo; sorteios via televisão, telefone e revistas, operação de máquinas operadas por moedas, jogos de azar e apostas pela Internet
		9321 – Parques de diversão e parques temáticos
	03 – Atividades esportivas	9329 – Discotecas, danceterias, salões de danças e similares
		9311 – Gestão de instalações esportivas para a organização de eventos esportivos e práticas de esportes
		9313 – Atividades de condicionamento físico
		9319 – Produção e promoção de eventos esportivos
	29 – Serviços pessoais e de educação não continuada	9601 – Lavanderias, tinturarias, toalheiros, aluguel de roupas, cama e mesa, uniformes, etc.
		9602 – Cabeleireiros, barbeiros, salões de beleza e outras atividades de tratamento de beleza
		9603 – Atividades funerárias e serviços relacionados
		9609 – Atividades de serviços pessoais não especificados anteriormente
		8550 – Administração de caixas escolares, gestão, assessoria, consultoria, etc.
		8591 – Ensino de esporte em escolas esportivas ou por professores independentes
		8592 – Ensino de arte e cultura
		8593 – Ensino de idiomas em cursos especializados
	8599 – Atividades de ensino não especificadas anteriormente	

Fonte: PMS/IBGE. Elaboração: IPECE.

Quadro 2: AD2 – Serviços Informação e Comunicação

Atividades de Divulgação	Atividades de Seleção	CNAE
AD21 – Serviços de Tecnologia de Informação e Comunicação (TIC)	04 – Telecomunicações	6110 – Telecomunicações por fio
		6120 – Telecomunicações sem fio
		6130 – Telecomunicações por satélite
		6141 – Operadoras de TV por assinatura por cabo
		6142 – Operadoras de TV por assinatura por micro-ondas
		6143 – Operadoras de TV por assinatura por satélite
		6190 – Outras atividades de telecomunicações
AD22 – Serviços audiovisuais, de edição e agências de notícias	05 – Serviços de Tecnologia da Informação	6201 – Desenvolvimento de programas de computador sob encomenda
		6202 – Desenvolvimento e licenciamento de programas de computador customizáveis
		6203 – Desenvolvimento e licenciamento de programas de computador não customizáveis
		6204 – Consultoria em tecnologia da informação
		6209 – Suporte técnico, manutenção e outros serviços em tecnologia da informação
		6311 – Tratamentos de dados, provedores de serviços de aplicação e serviços de hospedagem na Internet
		6319 – Portais, provedores de conteúdo e outros serviços de informação na Internet
	06 – Serviços audiovisuais	5911 – Atividades de produção cinematográfica, de vídeos e de programas de televisão
		5912 – Atividades de pós-produção cinematográfica, de vídeo e de programas de televisão
		5913 – Distribuição cinematográfica, de vídeo e de programas de televisão
		5914 – Atividades de exibição cinematográfica
		5920 – Atividades de gravação de som e de edição de música
	07 – Edição e edição integrada à impressão	6010 – Atividades de rádio
		6021 – Atividades de televisão aberta
		6022 – Programadoras e atividades relacionadas à televisão por assinatura
		5811 – Edição de livros
		5812 – Edição de jornais
		5813 – Edição de revistas
		9609 – Atividades de serviços pessoais não especificados anteriormente
		5819 – Edição de cadastros, listas e outros produtos gráficos
		5821 – Edição integrada à impressão de livros
		5822 – Edição integrada à impressão de jornais
		5823 – Edição integrada à impressão de revistas de conteúdo geral ou técnico
		5829 – Edição integrada à impressão de listas de dados e outras informações
	08 – Agências de notícias e outros serviços de informação	6391 – Agências de notícias
		6399 – Outras atividades de prestação de serviços de informação não especificadas anteriormente

Fonte: PMS/IBGE. Elaboração: IPECE.

Quadro 3: AD3 – Serviços Profissionais, Administrativos e Complementares

Atividades de Divulgação	Atividades de Seleção	CNAE	
AD31 – Serviços técnico-profissionais	09 – Atividades jurídicas, de contabilidade e de consultoria empresarial	6911 – Atividades jurídicas, atividades auxiliares da justiça, agente da propriedade industrial	
		6920 – Atividades de contabilidade, consultoria e auditoria contábil e tributária	
		7020 – Consultoria em gestão empresarial, exceto consultoria técnica específica	
	10 - Publicidade e pesquisa de mercado		7311 – Agências de publicidade
			7312 – Agenciamento de espaços para publicidade
			7319 – Atividades de publicidade não especificadas anteriormente
			7320 – Pesquisas de mercado e de opinião pública
	11 – Outros serviços técnico-profissionais		7111 – Serviços de arquitetura
			7112 – Serviços de engenharia
			7119 – Atividades técnicas relacionadas à arquitetura e à engenharia
			7120 – Testes e análises técnicas
			7410 – Design e decorações de interiores
			7420 – Atividades de fotografias e similares
7490 – Atividades profissionais, científicas e técnicas não especificadas anteriormente			
AD32 – Serviços administrativos e complementares	30 – Locação de automóveis sem condutor	7711 – Locação de automóveis e outros carros de passeio sem motorista	
	12 – Aluguéis não imobiliários (exceto automóveis)	7719 – Locação de embarcações ou de aeronaves sem tripulação, ônibus, motocicletas, etc.	
		7721 – Aluguel de equipamentos recreativos e esportivos	
		7722 – Aluguel de fitas de vídeo, DVDs e similares	
		7723 – Aluguel de objetos do vestuário, calçados, joias e acessórios	
		7729 – Aluguel de objetos pessoais e domésticos não especificados anteriormente	
		7731 – Aluguel de máquinas e equipamentos agrícolas sem operador	
		7732 – Aluguel de máquinas e equipamentos para construção e demolição sem operador	
		7733 – Aluguel de máquinas e equipamentos para escritório	
		7739 – Aluguel de máquinas e equipamentos não especificadas anteriormente	
		7740 – Gestão de ativos intangíveis não financeiros	
	13 – Seleção de mão-de-obra e serviços de apoio às empresas	7810 – Seleção e agenciamento de mão-de-obra	
		7820 – Locação de mão-de-obra temporária	
		7830 – Fornecimento e gestão de recursos humanos para terceiros	
		8011 – Atividades de vigilância e segurança privada	
		8012 – Atividade de transporte de valores	
		8020 – Monitoramento de sistemas de segurança	
		8030 – Atividades de investigação particular	
		8111 – Serviços combinados para apoio a edifícios	
		8121 – Limpeza geral	
		8122 – Imunização e controle de pragas urbanas	
	31 – Agências de viagens e operadoras turísticas	8129 – Atividades de limpeza não especificadas anteriormente	
		8130 – Atividades paisagísticas	
		8211 – Serviços combinados de escritório e de apoio administrativo	
		8219 – Fotocópias, preparação de documentos e outros serviços especializados de apoio administrativo	
		8220 – Atividade de teleatendimento	
		8230 – Organização, promoção e gestão de feiras, congressos, convenções, etc.	
		8291 – Atividades de cobranças e informações cadastrais	
		8292 – Envasamento e empacotamento sob contrato	
		8299 – Atividades de serviços prestados principalmente às empresas não especificadas anteriormente	
		7911 – Agências de viagens	
	7912 – Operadores turísticos		
	7990 – Serviços de reservas e outros serviços de turismo não especificados anteriormente		

Fonte: PMS/IBGE. Elaboração: IPECE.

Quadro 4: AD4 – Transportes, Serviços Auxiliares aos Transportes e Correio

Atividades de Divulgação	Atividades de Seleção	CNAE
AD41 – Transporte terrestre	14 – Transporte metroferroviário de passageiros	4912 – Transporte metroferroviário de passageiros
	15 – Transporte rodoviário municipal de passageiros, transporte de táxi, escolar e sob regime de fretamento	4921 – Transporte rodoviário coletivo de passageiros, com itinerário fixo, municipal ou em região metropolitana
		4923 – Transporte por táxi
		4924 – Transporte escolar
		4929 – Transporte rodoviário coletivo de passageiros sob regime de fretamento
	16 – Trens turísticos, teleféricos e similares	4950 – Trens turísticos, teleféricos e similares
	19 – Transporte rodoviário de cargas	4930 – Transporte de cargas em geral
	20 – Transporte dutoviário	4940 – Transporte dutoviário
32 – Transporte rodoviário de passageiros intermunicipal, interestadual e internacional	4922 – Transporte rodoviário coletivo de passageiros, com itinerário fixo, intermunicipal, interestadual e internacional	
33 – Transporte ferroviário de carga	4911 – Transporte ferroviário de cargas	
AD42 – Transporte aquaviário	17 – Transporte por navegação interior de passageiros	5022 – Transporte por navegação interior de passageiros em linhas regulares
	21 – Transporte marítimo de cabotagem e longo curso	5011 – Transporte marítimo de cabotagem
		5012 – Transporte marítimo de longo curso
	22 – Transporte por navegação interior de carga	5021 – Transporte por navegação interior de carga
	23 – Navegação de apoio	5030 – Navegação de apoio marítimo e portuário
	27 – Transporte por navegação de travessia	5091 – Transporte por navegação de travessia de passageiros e cargas
28 – Transportes aquaviários não especificados	5099 – Transportes aquaviários não especificados anteriormente	
AD43 – Transporte aéreo	18 – Transporte aéreo de passageiros	5111 – Transporte aéreo de passageiros regular doméstico ou internacional
		5112 – Transporte aéreo de passageiros não regular
	24 – Transporte aéreo de carga	5120 – Transporte aéreo de carga doméstico ou internacional
AD44 – Armazenagem, serviços auxiliares aos transportes e correio	25 – Armazenagem, serviços auxiliares aos transportes e correio	5211 – Armazenamento, guarda-móveis e depósitos de mercadorias para terceiros
		5212 – Carga e descarga
		5221 – Concessionárias de rodovias, pontes, túneis e serviços relacionados
		5222 – Gestão de terminais rodoviários e ferroviários
		5223 – Estacionamento de veículos
		5229 – Atividades auxiliares dos transportes terrestres não especificadas anteriormente
		5231 – Gestão de portos e terminais
		5232 – Atividades de agenciamento marítimo
		5239 – Atividades auxiliares dos transportes aquaviários não especificadas anteriormente
		5240 – Operação dos aeroportos e campos de aterrissagem
		5250 – Atividades relacionadas à organização do transporte de carga
		5310 – Atividades de Correio Nacional
5320 – Atividades de malote e de entrega		

Fonte: PMS/IBGE. Elaboração: IPECE.

Quadro 5: AD5 – Outros Serviços

Atividades de Divulgação	Atividades de Seleção	CNAE
AD51 – Outros serviços	26 – Outros serviços	6810 – Compra, venda e aluguel de imóveis próprios
		6821 – Intermediação na compra, venda e aluguel de imóveis de terceiros
		6822 – Administração de condomínios, de shopping centers, de centros comerciais e de outros imóveis
		4520 – Manutenção e reparação de veículos automotores
		4543 – Manutenção e reparação de motocicletas
		9511 – Reparação e manutenção de computadores e de equipamentos periféricos
		9512 – Reparação e manutenção de equipamentos de comunicação
		9521 – Reparação e manutenção de equipamentos eletroeletrônicos de uso pessoal e doméstico
		9529 – Reparação e manutenção de objetos e equipamentos pessoais e domésticos não especificados anteriormente
		6611 – Administração de bolsas de mercados de balcão organizado
		6612 – Atividades de intermediários em transações de títulos, valores mobiliários e mercadorias
		6613 – Administração de cartões de crédito
		6619 – Atividades auxiliares dos serviços financeiros não especificadas anteriormente
		6621 – Avaliação de riscos e perdas
		6622 – Corretores e agentes de seguros, de previdência complementar e de saúde
		6629 – Atividades auxiliares dos seguros, da previdência complementar e dos planos de saúde não especificadas anteriormente
		6630 – Atividades de administração de fundos por contrato ou comissão
		0161 – Atividades de apoio à agricultura
		0162 – Atividades de apoio à pecuária
		0163 – Atividades de pós-colheita
		0230 – Atividades de apoio à produção florestal
		3701 – Gestão de redes de esgoto doméstico, pluvial ou industrial
		3702 – Atividades relacionadas a esgoto
		3811 – Coleta de resíduos não perigosos de origem doméstica, urbana ou industrial
		3812 – Coleta de resíduos perigosos em qualquer estado físico
		3821 – Tratamento e disposição de resíduos não perigosos
		3822 – Tratamento e disposição de resíduos perigosos
		3831 – Recuperação de materiais metálicos
		3832 – Recuperação de materiais plásticos
		3839 – Reciclagem, trituração, triagem, seleção, compactação, limpeza e recuperação
		3900 – Descontaminação de solos e de água, de usinas e plantas industriais

Fonte: PMS/IBGE. Elaboração: IPECE.